

---

# STATISTIK OM STHLM

---

## BEFOLKNING: Befolkningsöversikt 2008

S 2009:07 | 2009-07-01 | Frida Saarinen 08-508 35 004

---

STOCKHOLMS STADS UTREDNINGS- OCH STATISTIKKONTOR AB



**USK**



628409347561325948789561438290785145398095645347098313658432187  
956453470983136584321879643219678503285617463524196784628409347  
174635241967846284093475613259487895614382907851453980956453470  
829078514539809564534709831365843218796432196785032856174635241  
321967850328561746352419678462840934756132594878956143829078514  
325948789561438290785145398095645347098313658432187964321967850  
136584321879643219678503285617463524196784628409347561325948789  
846284093475613259487895614382907851453980956453470983136584321  
809564534709831365843218796432196785032856174635241967846284093  
432187964321967850328561746352419678462840934756132594878956143  
409347561325948789561438290785145398095645347098313658432187964  
453470983136584321879643219678503285617463524196784628409347561  
635241967846284093475613259487895614382907851453980956453470983  
078514539809564534709831365843218796432196785032856174635241967  
967850328561746352419678462840934756132594878956143829078514539  
948789561438290785145398095645347098313658432187964321967850328  
58432187964321967846284093475613259487895614382907851453980956  
284093475613259487895614382907851453980956453470983136584321879  
564534709831365843218796432196785032856174635241967846284093475  
746352419678462840934756132594878956143829078514539809564534709  
829078514539809564534709831365843218796432196785032856174635241  
347098313658432187964321967846284093475613259487895614382907851  
934756132594878462840934756132594878956143829078514539809564534  
82907851453980956453470983136584321879643219678503285617463524  
91967850328561746352419678462840934756132594878956143829078514  
9487895614382907851453980956453470983136584321879643219678503  
453980956453470983136584321879643219678503285617463524196784  
032856174635241967846284093475613259487895614382907851453980  
78462840934756132594878956143829078514539809564534709831365  
8095645347098313658432187964321967850328561746352419678462  
5617463524196784628409347561325948789561438290785145398095  
382907851453980956453470983136584321879643219678503285617  
32196785032856174635241967846284093475613259487895614382  
32594878956143829078514539809564534709831365843218796432  
3658432187964321967850328561746352419678462840934756132  
1628409347561325948789561438290785145398095645347098313  
956453470983136584321879643219678503285617463524196784  
14635241967846284093475613259487895614382907851453980  
29078514539809564534709831365843218796321967850328561  
9678503285617463524196784628409347561325948789561438  
487895614382907851453980956453470983136584321879643  
843218796432196785032856174635241967846284093475613  
40934756132594878956143829078514539809564534709831  
5347098313658432187964321967850328561746352419678  
3524196784628409347561325948789561438290785145398  
851453980956453470983136584321879643219678503285  
85032856174635241967846284093475613259487895614  
78956143829078514539809564534709831365843218796  
8956143829078514539809564534709831365843218796  
347561325948789561438290785145398095645347098  
956453470983136584321879643219678503285617463524196  
174635241967846284093475613259487895614382907851453  
829078514539809564534709831365843218796432196785032  
329078514539809564534709831365843218796432196785032



## FÖRORD

Denna rapport innehåller en översikt över befolkningens struktur och dess förändringar, framförallt under 2008, men även en del jämförelser för perioden 1988-2008.

I **tabelldelen** längst bak redovisas befolkningsstatistik för hela staden samt för de 14 stadsdelsområdena.

**USK:s befolkningsstatistik** baseras på Statistiska Centralbyråns (SCB) register över totalbefolkningen (RTB) samt de aviseringar om förändringar i folkbokföringen som inkommer successivt till SCB från länsskattemyndigheterna. I befolkningsstatistiken redovisas invånarna där de är folkbokförda vid en viss tidpunkt, i detta fall den 31 december 2008.

I princip är alla folkbokförda på en fastighet, vilket skall vara den fastighet där personen regelmässigt vistas. Den totala folkmängdsförändringen beräknas som summan av födelsenetto, flyttningsnetto och överföring till och från det s.k. obefintligregistret. Ett nyfött barn folkbokförs i den församling där modern vid nedkomsten var folkbokförd eller, om hon inte var folkbokförd någonstans, i den församling där nedkomsten skedde. Ett dödsfall registreras i den församling där den döde var folkbokförd. En flyttning registreras om en person flyttar till en annan fastighet. Om en och samma person flyttar flera gånger räknas detta som flera flyttningar. Flyktingar registreras inte i folkbokföringen förrän de fått uppehållstillstånd.

Rapporten är utarbetad av Frida Saarinen på uppdrag av Stadsledningskontoret (SLK), Stockholms stad.

**Mer information** om befolkningen i Stockholm 2008 finns i följande källor från USK:

USK:s hemsida [www.uskab.se](http://www.uskab.se)

USK:s Årsbok

Statistikrapporter med befolkningsstatistik på lägre områdesnivåer:

S 2009:3 Folkmängd efter ålder kvartervis 2008-12-31

Kommer hösten 2009: Befolkning efter basområde 2008-12-31 (och stadsdelsområde)

Befolkningsstatistik finns även tillgänglig i USK:s **OmrådesDataSystem (ODS)** samt i digital geografisk form.



**INNEHÅLL**

FÖRORD.....	1
INNEHÅLL.....	3
SAMMANFATTNING .....	5
STOCKHOLM .....	6
Befolkningsförändringar .....	6
Flyttningar .....	7
Födda och döda .....	11
Befolkningsstruktur .....	13
Arbetslösa och bidragstagare .....	15
STADSDELSOMRÅDEN .....	17
Befolkningsförändringar .....	18
Flyttningar .....	19
Födda och döda .....	22
Befolkningsstruktur .....	24
Invånare med utländsk bakgrund.....	25
Arbetslösa och bidragstagare .....	26
TABELLER.....	27



## **SAMMANFATTNING**

Befolkningstillväxten, som har pågått oavbrutet under 25 år, har fortsatt. Under år 2008 växte Stockholms stad med nästan 15 000 invånare vilket innebär att befolkningen vid årsskiftet var 810 000 och därmed är det tidigare befolkningsrekordet från år 1960 nu slaget. Ökningen är betydligt högre än året innan och inte sedan år 1973 har befolkningsförändringen i Stockholms stad varit så stor som under 2008. Tillväxten beror dels på det fortsatt stora födelseöverskottet (differensen mellan födda och döda) och dels på det ökade antalet inflyttade till staden.

År 2008 flyttade 58 700 personer till Stockholm. Sedan år 2005 har flyttnettot (differensen mellan in- och utflyttare) varit positivt och under år 2008 var flyttningsöverskottet ca 9 400 personer, vilket var drygt 2 000 fler än år 2007. Nettot mot utlandet var 7 000 jämfört med 6 300 året innan. Nettot mot övriga riket på 5 400 var något högre än nettot på 5 000 personer året innan. Samtidigt minskade flyttningsunderskottet mot länet från 4 200 till 3 100 personer.

Födelseöverskottet uppgick till 5 700, vilket var ca 600 mer än föregående år. Antalet födda har ökat medan antalet döda minskat något.

Rapporten innehåller kommentarer till diagram och tabeller över befolkningsstrukturen år 2008 och befolkningsutvecklingen från slutet av 1980-talet fram till idag.

I förordet till rapporten finns information om ytterligare publikationer och andra källor om befolkningen i Stockholm

## STOCKHOLM

### Befolkningsförändringar

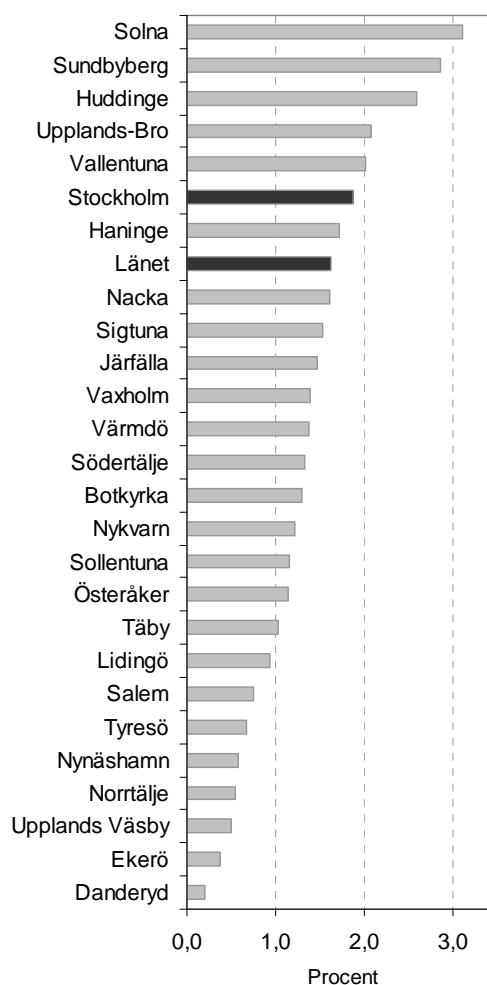
Stockholm stads befolkning uppgick vid årsskiftet 2008/2009 till drygt 810 000 invånare. Totalt hade länet vid årsskiftet 1,98 miljoner invånare. Liksom tidigare år var det Stockholms stad som ökade mest av länets kommuner. I hela Stockholms län ökade befolkningen med 32 000 personer varav nästan 15 000 i Stockholm. För länet är det en något kraftigare ökning än under år 2007 då befolkningen ökade med 31 000 invånare. Befolkningsökningen i staden var högre än året innan då ökningen var drygt 12 000 invånare.

Under år 2008 hade samtliga länets kommuner en befolkningsökning. I relativa tal var befolkningsökningen i Stockholms stad cirka 1,9 procent, vilket är högre än länsgenomsnittet på 1,6 procent. I Solna ökade invånarantalet med 3,1 procent och var den kommun där den relativa ökningen var som störst. Sundbyberg är den kommun som år 2008 hade den kraftigaste ökningen jämfört med år 2007. Under år 2007 låg kommunen på 13 plats över i listan med de största relativa befolkningsökningarna medan ökningen år 2008 var den näst högsta.

**Tabell 1 Folkökning i länets kommuner år 2008**

Kommun	2007	2008	Ökning/ Minskning
Länet	1 949 516	1 981 263	31 747
Botkyrka	79 031	80 055	1 024
Danderyd	30 789	30 851	62
Ekerö	24 687	24 779	92
Haninge	73 698	74 968	1 270
Huddinge	91 827	94 209	2 382
Järfälla	63 427	64 355	928
Lidingö	42 710	43 111	401
Nacka	84 303	85 661	1 358
Norrtälje	55 225	55 528	303
Nykvarn	8 926	9 035	109
Nynäshamn	25 353	25 499	146
Salem	15 065	15 177	112
Sigtuna	37 793	38 372	579
Sollentuna	61 387	62 097	710
Solna	63 318	65 289	1 971
Stockholm	795 163	810 120	14 957
Sundbyberg	35 078	36 079	1 001
Södertälje	83 642	84 753	1 111
Tyresö	42 047	42 332	285
Täby	61 633	62 266	633
Upplands Väsby	38 055	38 248	193
Upplands-Bro	22 221	22 682	461
Vallentuna	28 382	28 954	572
Vaxholm	10 600	10 747	147
Värmdö	36 870	37 376	506
Österåker	38 286	38 720	434

**Diagram 1 Folkökning (%) i länet kommuner år 2008**



## Flyttningar

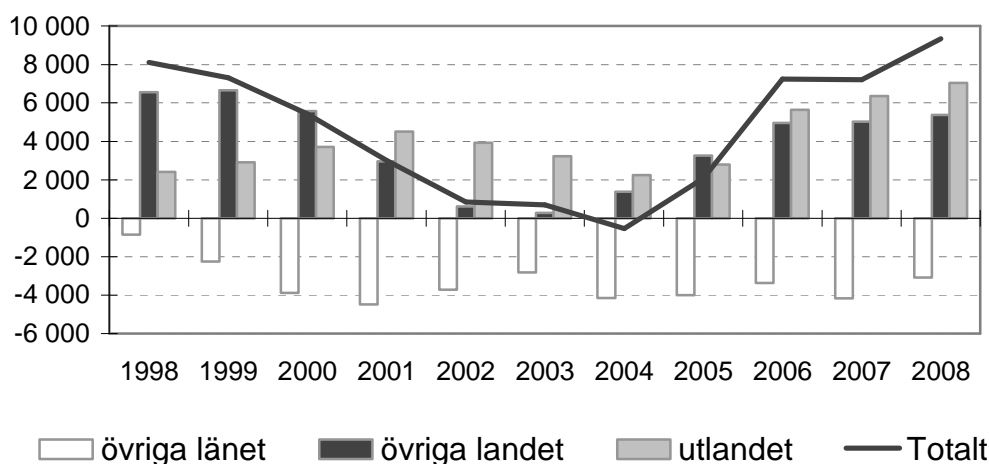
Totalt flyttade knappt 59 000 personer till Stockholm under förra året vilket endast är något fler än föregående år. Samtidigt sjönk utflyttningen från nästan 52 000 tillbaka till 2006 års nivå på drygt 49 000 vilket innebär att flyttningsnettot var drygt 9 000 och därmed större än föregående års netto på 7 000.

Flyttningsöverskottet från utlandet ökade från 6 300 år 2007 till 7 000 år 2008. Dessutom minskade flyttningsunderskottet från övriga länet med drygt 1 000 personer från 4 200 till 3 100. Flyttningsöverskottet gentemot övriga landet var 5 400 personer och därmed något högre jämfört med år 2007.

De största flyttströmmarna gick mellan Stockholms stad och kommuner i övriga länet. Den största inflyttningen från andra kommuner kom liksom föregående år från Solna, Huddinge, Nacka och Botkyrka dit också de största utflyttningarna gick.

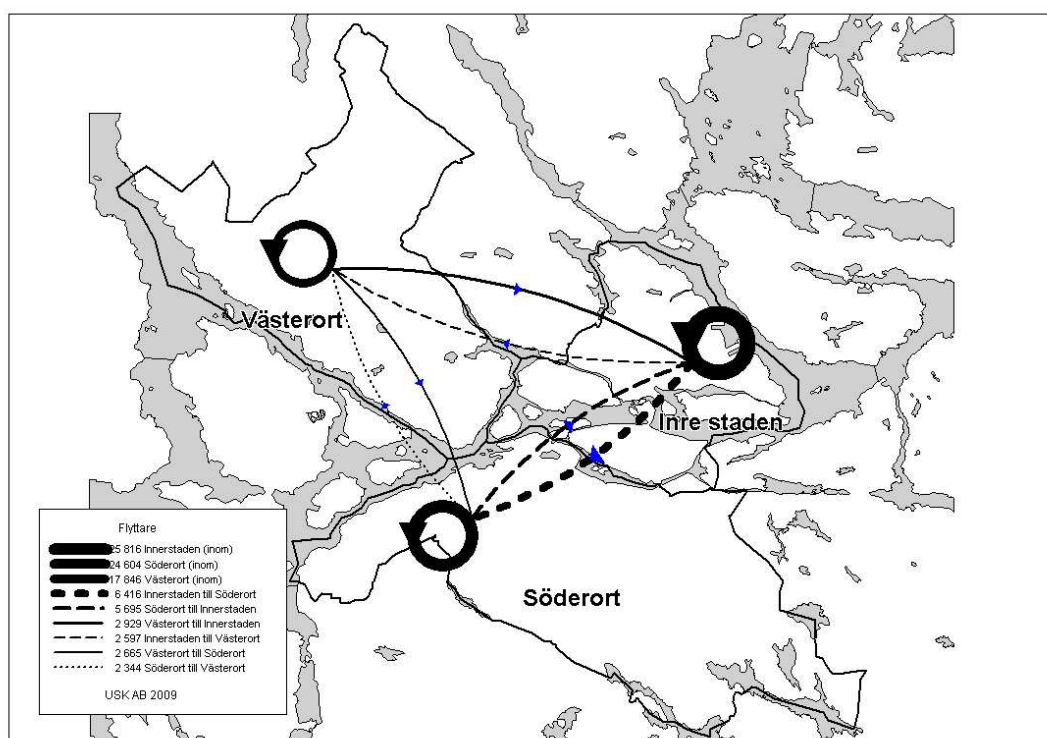
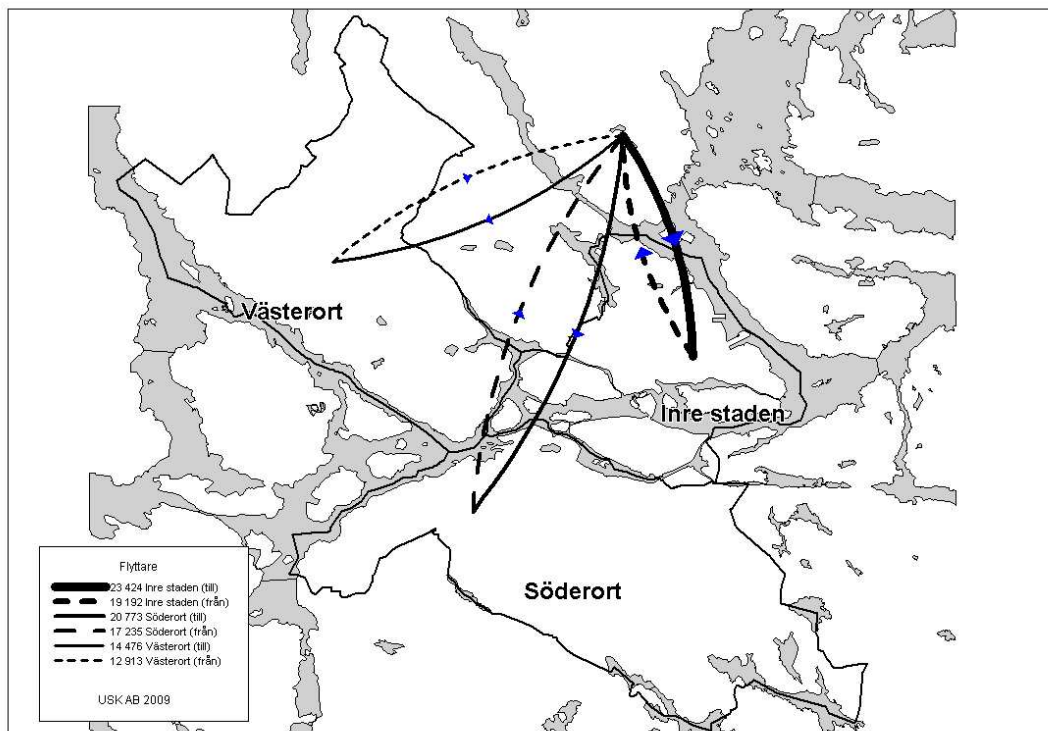
Det största flyttningsöverskottet hade Stockholms stad gentemot Uppsala (794) och Göteborg (642). De största flyttunderskotten hade staden mot Nacka kommun dit 533 fler flyttade från staden än till, vilket är en betydlig minskning från året innan då stadens flyttunderskott gentemot kommunen var över 1 000 personer. Under år 2008 var flyttunderskotten mot Järfälla (499) och Solna (489) nästan lika stora som mot Nacka.

Diagram 2 Flyttningsnetto mellan Stockholm och övriga områden i Sverige och utlandet 1009-2008



Av kartorna på nästa sida framgår att flyttningarna inom de tre kommundelarna och över kommungräns till/från de tre kommundelarna var mer omfattande än de flyttningar som skedde mellan Stockholms tre kommundelar.

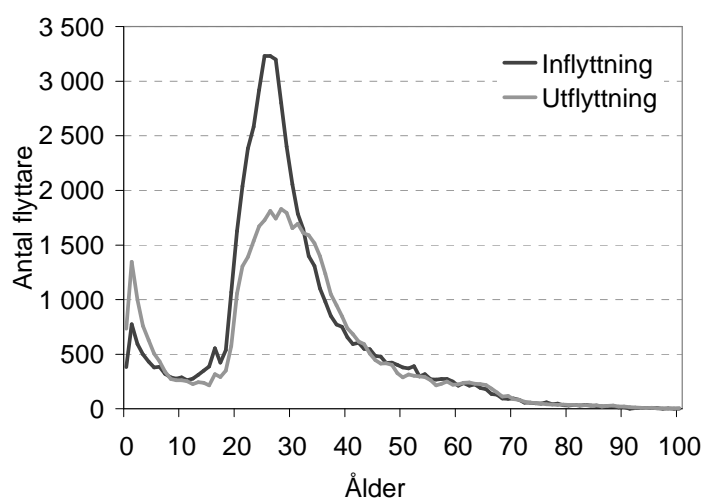
Som jämförelse kan nämnas att den mest dominerande typen av omflyttning under år 2008 var så kallade inomflyttningar, d v s flyttningar inom Stockholms stads gränser. Liksom under år 2007 var de nästan 91 000 (se vidare avsnitt om flyttningar mellan stadsdelsområden).



Liksom föregående år var inflyttningsöverskottet störst bland unga vuxna i åldrarna 19-29 år. Överskottet för denna grupp var drygt 11 000 vilket är något mindre än år 2007 då överskottet var närmare 12 000. Denna åldersgrupp är en viktig förklaring till varför Stockholm fortsätter växa.

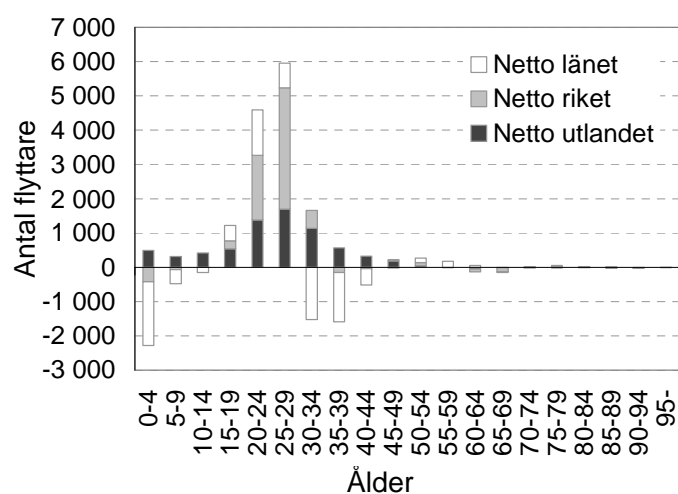
De största flyttningsunderskotten hade staden bland yngre barn, 0-5 år, och bland vuxna mellan 30 och 40 år. Flyttningsunderskottet av barn minskade från 2 400 till 1 900 och av vuxna halverades det från 2 100 till 1 000.

Diagram 3 In- och utflyttning i Stockholm år 2008 efter ålder



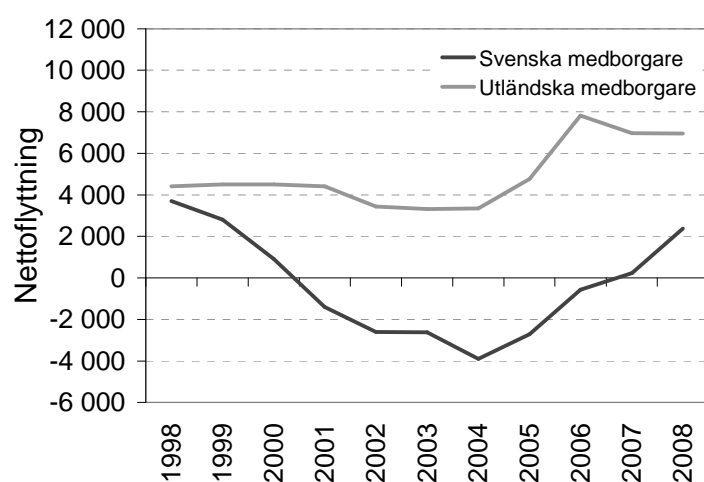
Som vi ser i Diagram 4 nedan var flyttningsnettot för ungdomar 15-19 år och unga vuxna upp till och med 29 år positivt gentemot alla geografiska områden, länet, riket och utlandet. I övriga åldersgrupper hade staden ett negativt flyttningsnetto åtminstone gentemot något av områdena, främst till och från övriga länet.

Diagram 4 Flyttningsnetto i Stockholm år 2008 efter ålder och geografiskt område



Som nämns i föregående avsnitt ökade nettoinflyttningen något från utlandet till ca 7 000 personer under förra året. Detta är en ökning av överskottet med omkring 700 personer. Flyttningsöverskottet av utländska medborgare var oförändrat och ligger kvar på en hög nivå jämfört med början av 2000-talet. År 2007 var första gången sedan år 2000 som något fler svenska medborgare flyttade till staden än från och under förra året skedde ytterligare en kraftig ökning. Nettot under år 2008 var nästan 2 400 personer, vilket kan jämföras med 200 året innan.

Diagram 5 Flyttningsnetto i Stockholm perioden 1998-2008 efter medborgarskap



## Födda och döda

Antalet födda barn år 2008 var 12 900 vilket innebär att antalet fortsätter att öka. I Stockholm föddes 1 588 barn per 100 000 invånare vilket är högre än länsgenomsnittet där motsvarande siffra var 1 411 barn. Sedan slutet av 90-talet har födelseöverskottet (differensen mellan födda och döda) ökat för varje år från ett netto på något hundratal till 5 700 år 2008. År 2007 var födelseöverskottet 5 100, vilket betyder att överskottet det senaste året var omkring 600 personer fler än året innan.

Diagram 6 Antalet födda i Stockholm perioden 1988-2008

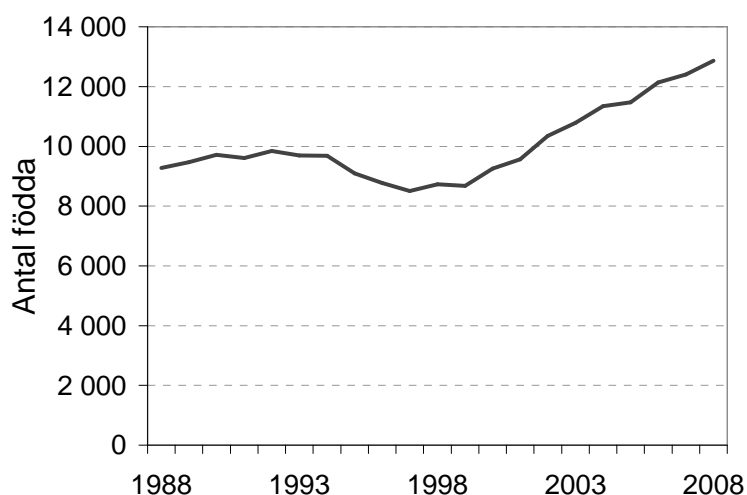
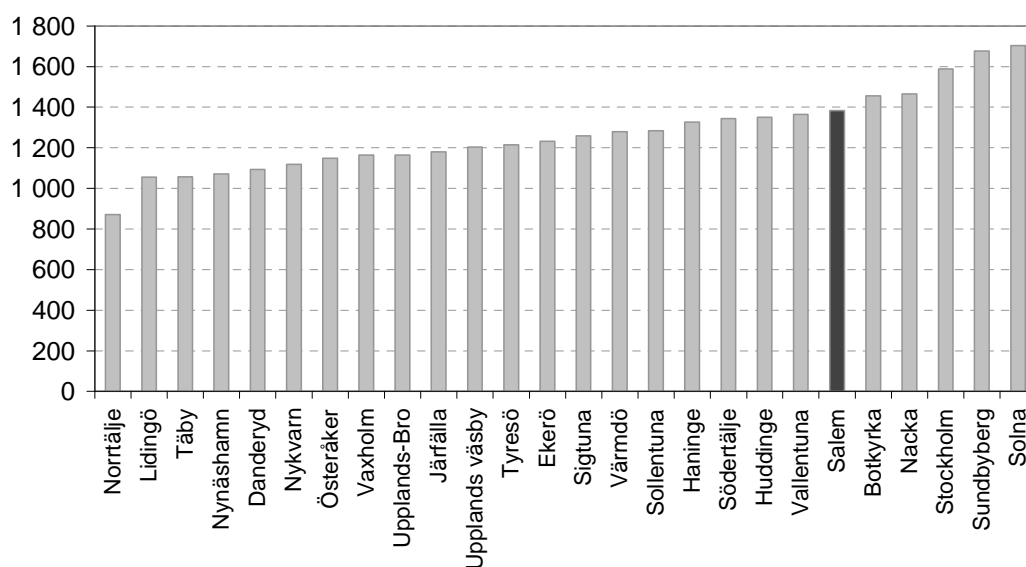


Diagram 7 Antal födda per 100 000 invånare år 2008



Under år 2008 dog ungefär 7 100 personer vilket är något färre än året innan trots att befolkningen ökade. Det innebär att det i Stockholm dog 881 personer per 100 000 invånare, en minskning från föregående års nivå då på 923 personer. För hela länet var motsvarande antal 784 och invånarna i Stockholms stad har alltså totalt sett en högre dödlighet än länsgenomsnittet vilket delvis förklaras av att Stockholms befolkningsandel i de allra äldsta åldrarna är hög jämfört med resten av länet.

Diagram 8 Antal döda i Stockholm perioden 1988-2008

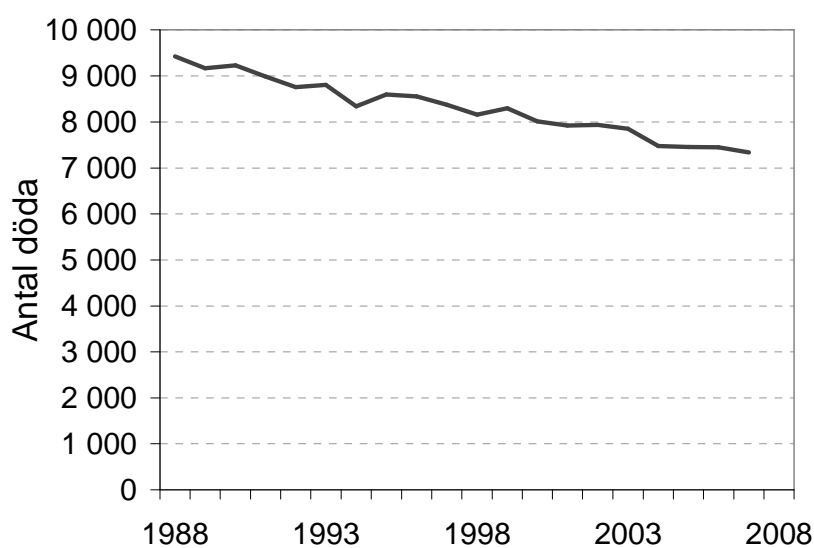
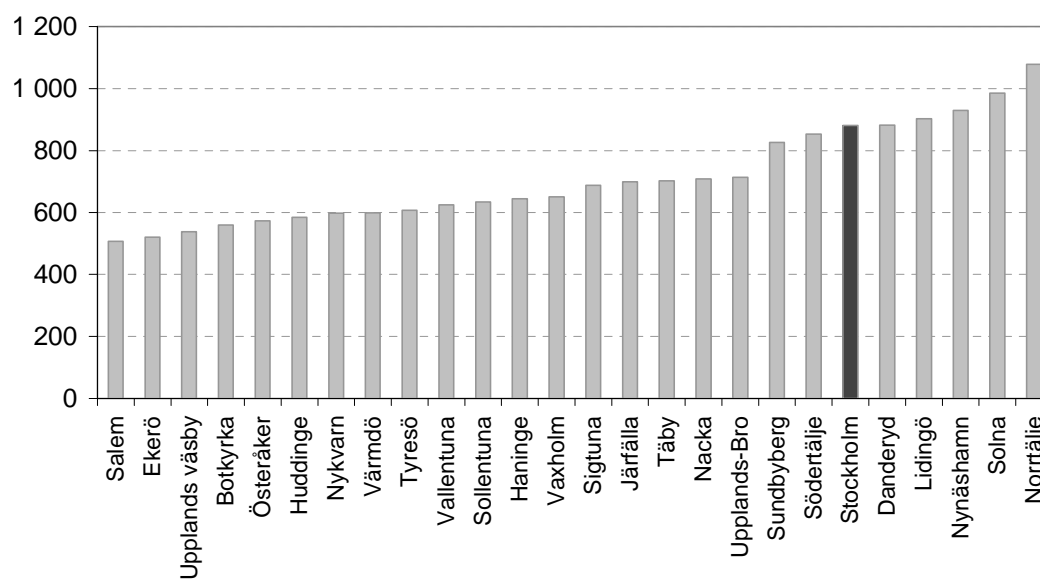


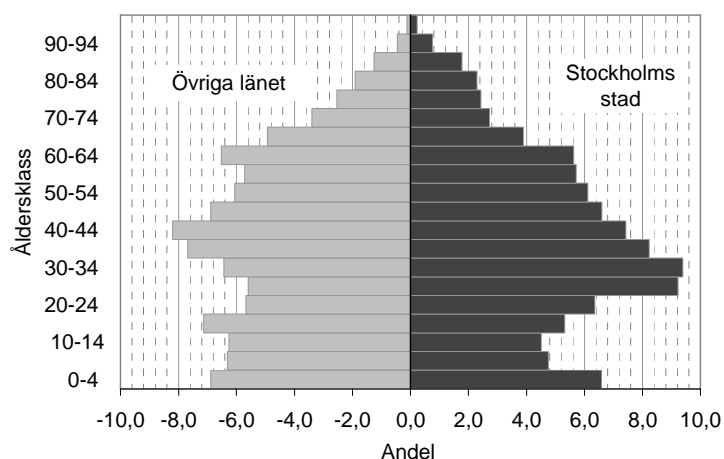
Diagram 9 Antal döda per 100 000 invånare år 2008



## Befolkningsstruktur

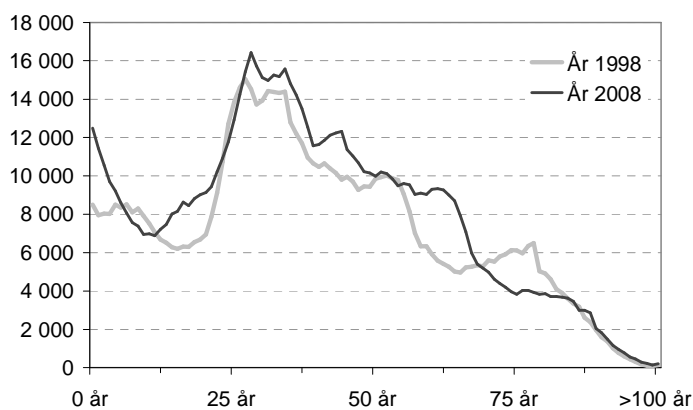
Befolkningsstrukturen skiljer sig en hel del från övriga länet. Stockholm har t ex en större andel personer i de äldsta åldrarna, över 80 år, men samtidigt även en stor andel yngre personer mellan 20 och 30 år. Med undantag för 0-åringar är andelen barn i samtliga åldrar lägre än i övrig länet liksom andelen personer mellan 40 och 75 år.

Diagram 10 Åldersstrukturen i Stockholm och övriga länet år 2008, (%)



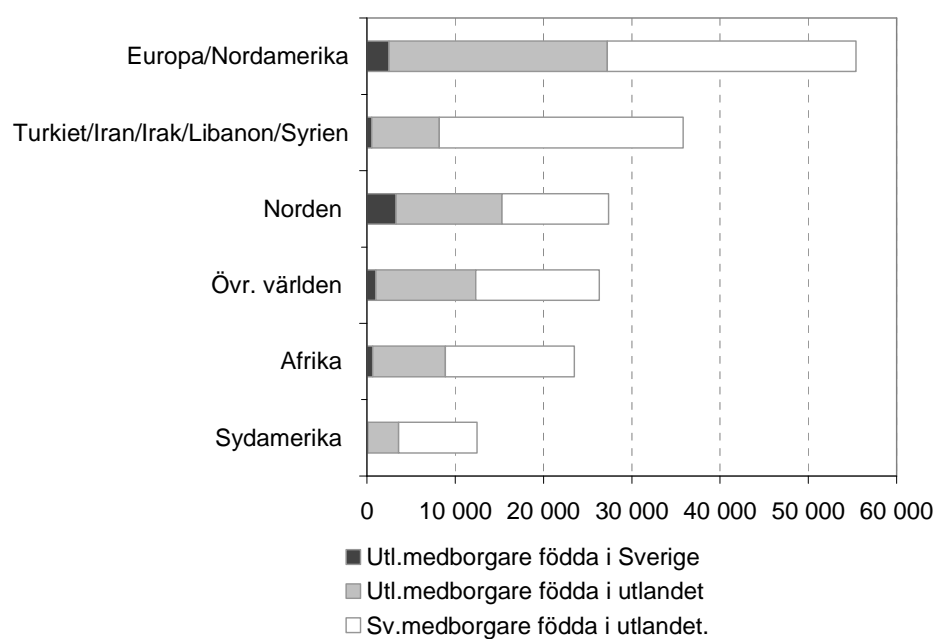
I andelar av hela befolkningen har framförallt grupperna yngre pensionärer, 65-69 år, yngre barn 0-4 år och unga vuxna 20-29 år ökat sedan år 2007. I antal ökade de flesta åldersgrupper med undantag för 10-14 och 30-34-åringar och äldre pensionärer över 75 år. Det var också i åldrarna 10-14 och 30-34 år som andelen av totalbefolkningen minskade mest. Förändringar i befolkningens sammansättning påverkas i första hand av de flyttmönster som studeras i avsnittet ovan där det visades att antalet inflyttare i åldrarna 20-29 år är betydligt större än antalet utflyttare medan förhållandet var det omvända för personer i 30-34-årsåldern och barn. Jämfört med för tio år sedan har staden idag en relativt sett ”yngre” befolkning. Andelen 65 år och äldre har minskat från 17 till 14 procent av befolkningen, medan andelen 20-64-åringar ökat från 63 till 65 procent. Befolkningsstrukturen idag och för tio år sedan visas i Diagram 11 nedan.

Diagram 11 Befolkning efter ålder i Stockholm åren 1998 och 2008



Idag finns över 180 000 personer med utländsk bakgrund i Stockholm, vilket innebär lite mer än var femte invånare. Sedan föregående år har antalet ökat med omkring 6 000 personer, men andelen är densamma som året innan. Som personer med utländsk bakgrund räknas i det här fallet de personer som antingen är utländska medborgare eller är födda utomlands. Av dem med utländsk bakgrund är omkring 58 procent svenska medborgare.

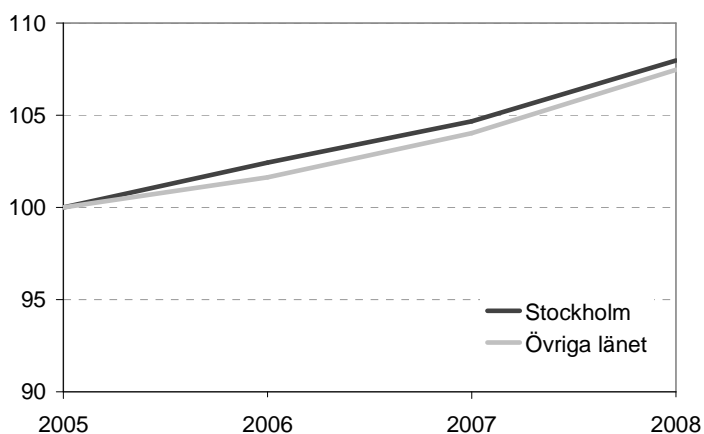
**Diagram 12** Antal invånare med utl. bakgrund i Stockholm efter medborgarskap och födelse land år 2008



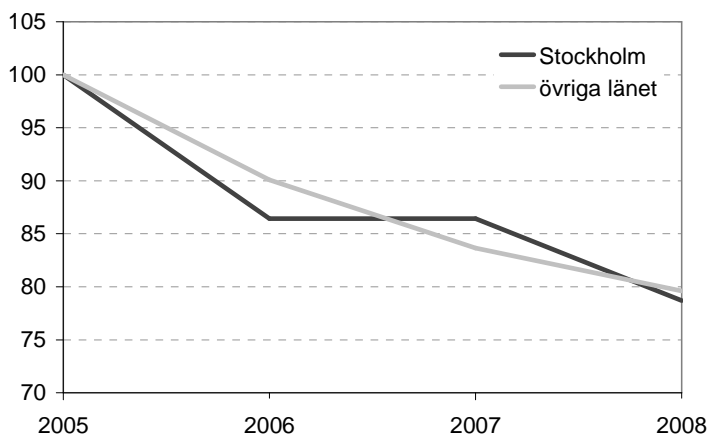
## Arbetslösa och bidragstagare

Mellan år 1992 och 2001 ökade antalet sysselsatta i Stockholms stad och i övriga länet. Under 2002 bröts trenden då antalet sysselsatta sjönk med 6 000 i länet varav 3 000 i Stockholms stad. Denna trend fortsatte under år 2003 då antalet sysselsatta sjönk med ytterligare 13 500 i länet varav 6 100 i Stockholms stad. Från och med år 2008 har definitionen förändrats och sysselsatta redovisas numera för gruppen 15-74-åringar istället för åldrarna 16-64 år som tidigare. Sysselsättningsstatistik baserat på den nya definitionen redovisas från år 2005 och framåt och den tidsserie som redovisas i Diagram 13 är därför inte helt jämförbar med tidigare tidsserier. Diagrammet visar att sysselsättningen under perioden har ökat något snabbare i Stockholms stad än i övriga länet. Av det totala antalet sysselsatta fanns 444 000 i staden och 601 000 i övriga länet. Jämfört med år 2007 var det en ökning av antalet sysselsatta med 3,2 procent i staden och 3,4 i länet, vilket är kraftigare ökning än både 2006 och 2007.

Diagram 13 Antal sysselsatta (15-74 år) perioden 2005-2008, index (2005=100)



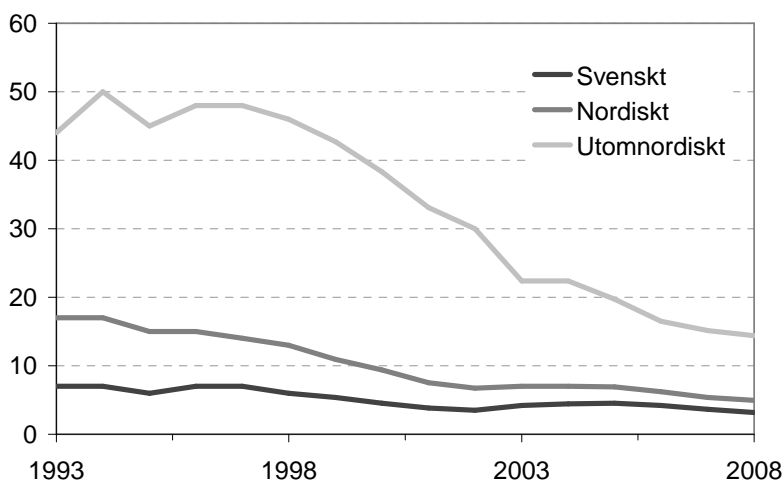
År 2008 uppskattades antalet officiellt öppet arbetslösa, i åldern 15-74 år i Stockholms stad och i övriga länet till 24 400 respektive 32 600 (SCB:s arbetskraftsundersökning). Det är en minskning sedan förra året med ca 2 400 i Stockholms stad och 500 i övriga länet.

**Diagram 14 Antal öppet arbetslösa (15-74 år) perioden 2005-2008, index (2005=100)**

Antalet personer i staden som år 2008 fick ekonomiskt bistånd var 33 600 (inklusive barn) vilket utgjorde 4,1 procent av hela befolkningen. Detta är en minskning sedan år 2007 då antalet var 36 400 personer eller 4,6 procent av befolkningen.

Utländska medborgare är överrepresenterade bland dem med ekonomiskt bistånd, men andelen har minskat kraftigt sedan slutet på 90-talet, medan andelen bland svenska medborgare varierat mellan 3,2 och 4,5 procent.

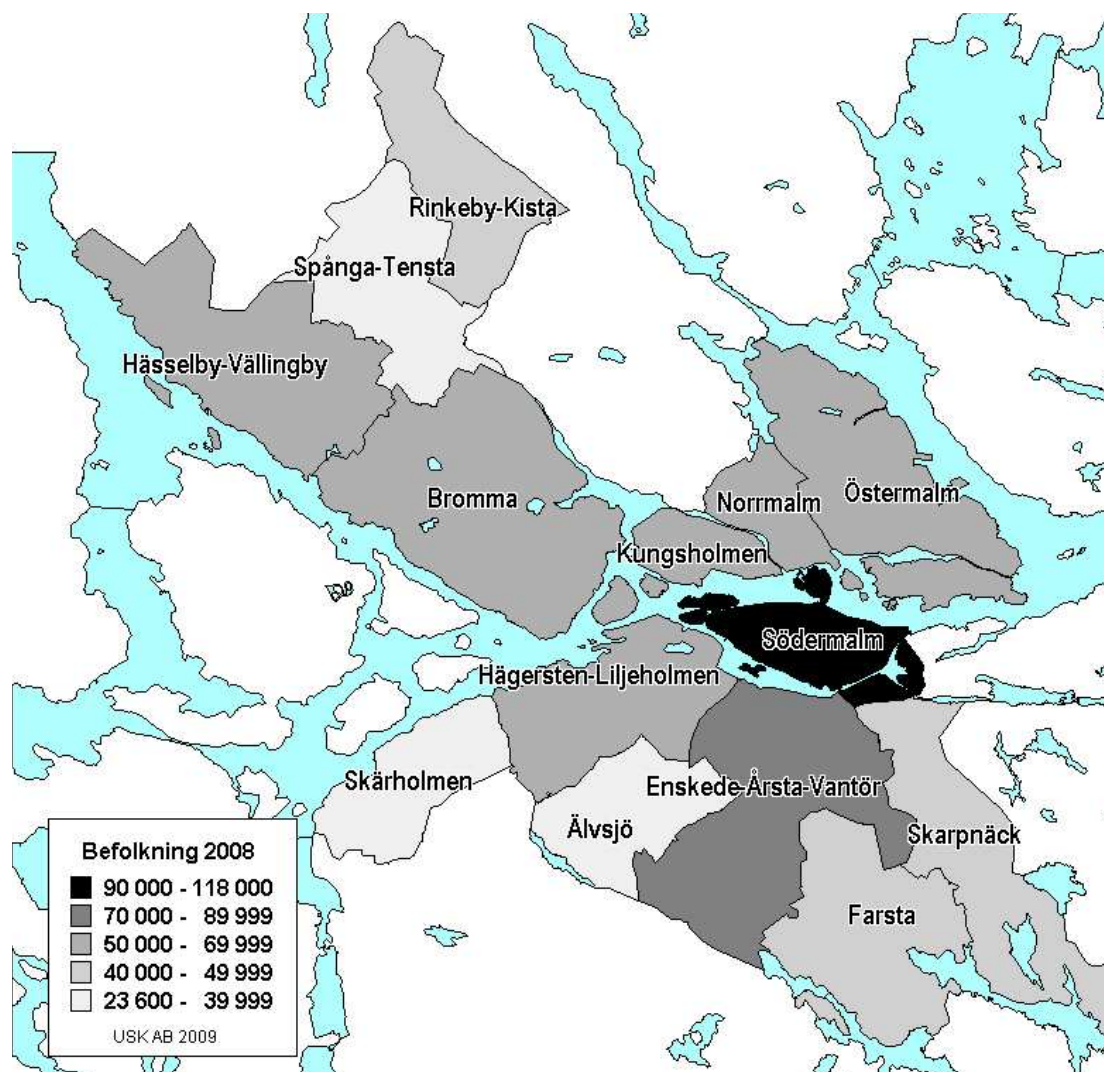
Här bör tilläggas att registerhanteringen ändrades under år 2003. Det förklarar en del av ökningen av andelen bidragstagare med svenskt medborgarskap och minskningen för andelen med utländskt medborgarskap.

**Diagram 15 Andel med ekonomiskt bistånd efter medborgarskap perioden 1993-2008 i Stockholm**

## STADSELSOMRÅDEN

I kartan nedan visas Stockholms stads 14 stadsdelsområden och i vilken storleksklass de ingår befolkningsmässigt. Skillnaden mellan områdenas invånarantal är stor och på Södermalm som har det högsta invånarantalet på 118 000 är ungefär fem gånger så folkrikt som Älvsjö där det bor cirka 23 700 personer.

Figur 1 Befolkning i Stockholms stads stadsdelsområden år 2008



## Befolkningsförändringar

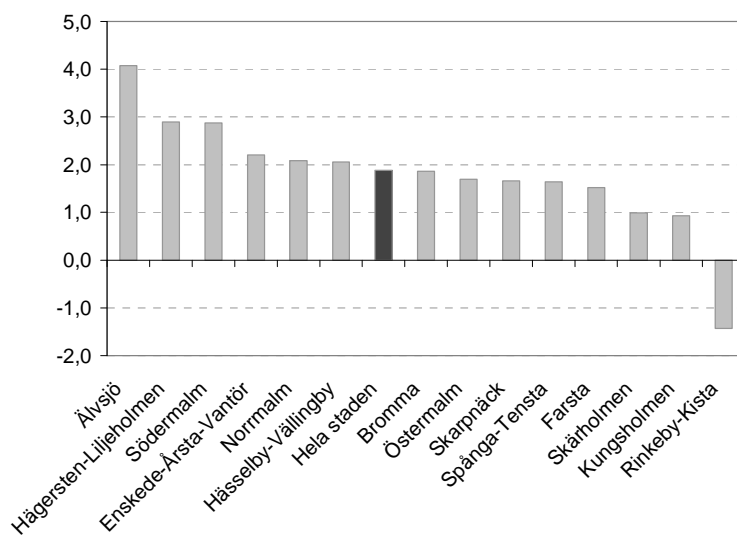
Med undantag för Rinkeby-Kista ökade befolkningen i alla stadsdelar under förra året. Liksom under de senaste åren är det Södermalm som ökat sitt invånarantal mest. Precis som förra året är det också Hägersten-Liljeholmen som ökat näst mest. Värt att notera är att Norrmalm som under år 2007 hade ett oförändrat invånarantal mot året innan nu har haft den fjärde största ökningen, på 1 300 invånare, av alla stadsdelsområden.

**Tabell 2 Folkökning i stadsdelsområden**

Stadsdelsområden	2007	2008	Ökning/ Minskning
Hela staden	795 163	810 120	14 957
Södermalm	114 657	117 952	3 295
Hägersten-Liljeholmen	65 354	67 246	1 892
Enskede-Årsta-Vantör	85 084	86 959	1 875
Norrmalm	62 984	64 297	1 313
Hässelby-Vällingby	61 900	63 172	1 272
Bromma	62 375	63 537	1 162
Östermalm	61 928	62 975	1 047
Älvsjö	22 737	23 663	926
Farsta	47 276	47 995	719
Skarpnäck	40 707	41 382	675
Spånga-Tensta	35 716	36 302	586
Kungsholmen	56 754	57 281	527
Skärholmen	32 229	32 547	318
Rinkeby-Kista	45 462	44 812	-650

Älvsjö är det stadsdelsområden där den procentuella befolkningsökningen under år 2008 var som störst, på 4,1 procent. Även Hägersten-Liljeholmen och Södermalm hade stora ökningar på nästan 3 procent.

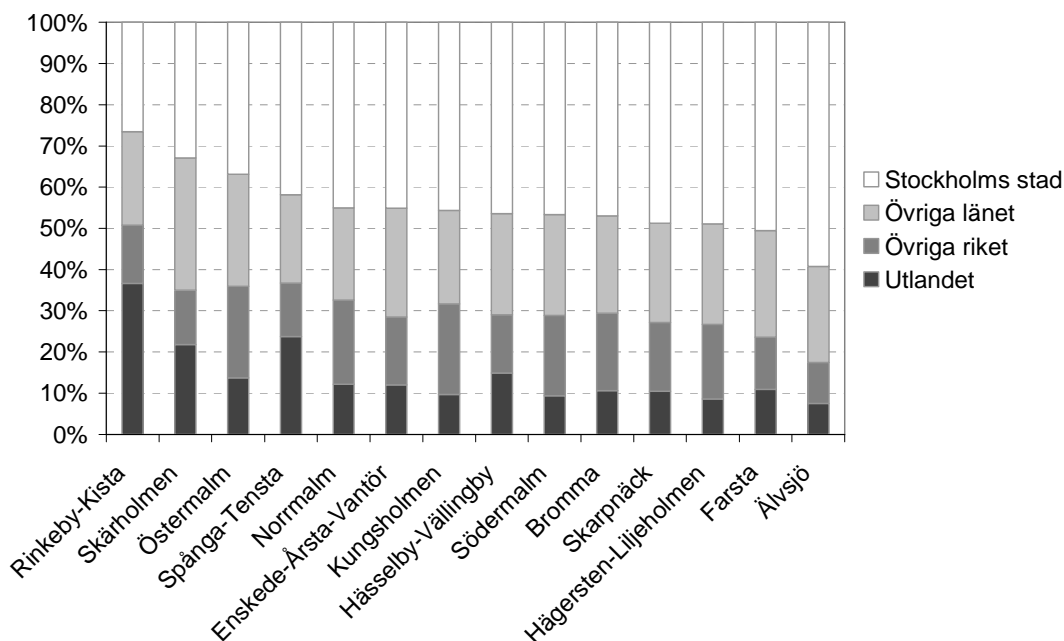
Diagram 16 Procentuell befolkningsförändring i stadsdelsområden under år 2008



### Flyttningar

År 2008 hade Stockholms stad fler inflyttade än utflyttade. I de enskilda stadsdelsområdena hade Skarpnäck, Farsta, Älvsjö, Östermalm, Bromma, Hässelby-Vällingby, Enskede-Årsta-Vantör, Hägersten-Liljeholmen och Södermalm större flyttningsnetto än födelseöverskott. I övriga stadsdelar som haft ökning är det endast födelseöverskottet som står för befolkningsökningen. Se vidare avsnittet om Födda och döda nedan.

Störst andel inflyttare från övriga staden hade Älvsjö, Farsta, Hägersten-Liljeholmen och Skarpnäck medan de utgjorde en relativt liten del av inflyttarna till Rinkeby-Kista och Skärholmen.

**Diagram 17 Inflyttning till stadsdelsområden år 2008 från övriga staden, övriga länet, övriga Sverige och utlandet (%)**

I Tabell 3 nedan redovisas flyttning mellan och inom stadens stadsdelsområden. Totalt skedde 90 900 flyttningar inom staden förra året vilket är i stort sett samma antal som år 2007. Av alla flyttningar till bostäder i Stockholms stad gjordes 60 procent av personer som redan bodde i staden.

Av tabellen framgår att flyttningar till och från områden inom Stockholm varierar mycket mellan stadsdelsområden. Södermalm är det område som har den största befolkningen och även det område som både hade störst inflyttning från och utflyttning till övriga stadsdelar. 7 000 personer flyttade dit medan 6 600 personer flyttade därifrån till övriga staden.

Statistiken visar att en vanlig typ av flyttningar är så kallade inomflyttningar, det vill säga flyttningar inom ett stadsdelsområde. Nästan hälften (48 %) av alla flyttningar år 2008 utgjordes av inomflyttningar, vilket är en procentenhet lägre än under år 2007.

Precis som föregående år var inomflyttningen störst i Rinkeby-Kista där 69 procent av dem som flyttade från Stockholms stad till en bostad i området flyttade inom stadsdelen. Den lägsta andelen inomflyttningar hade Älvsjö där andelen var 29 procent av alla inflyttningar från staden.

Tabellen visar också att de som lämnar stadsdelen gärna flyttar till ett närliggande område i staden men inte så ofta till ett område längre bort.

Av naturliga skäl blir inomflyttningarna än mer dominerande om områden som studeras görs större. Omkring tre fjärdedelar av dem som flyttar inom staden flyttar till en bostad som ligger i samma del av staden, Västerort, Söderort och Innerstaden.

Tabell 3 Befolkningsomflyttningar år 2008 inom och mellan Stockholms 14 stadsdelsområden

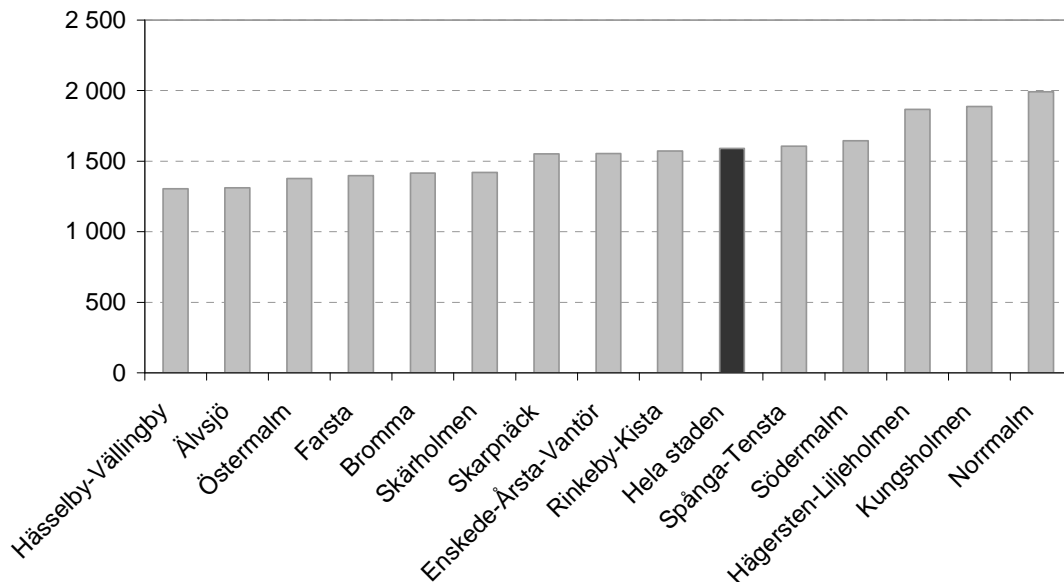
Inflyttning till	Utflyttning från													Totalt	
	1	3	4	6	8	9	10	12	14	15	18	21	22		24
Rinkeby - Kista (1)	<b>3 480</b>	552	264	75	57	42	55	77	161	60	58	17	66	101	<b>5 065</b>
Spånga - Tensta (3)	651	<b>2 351</b>	400	200	59	50	40	68	131	43	45	17	43	70	<b>4 168</b>
Hässelby - Vällingby (4)	616	538	<b>3 747</b>	680	143	95	93	190	268	100	124	29	157	110	<b>6 890</b>
Bromma (6)	213	200	704	<b>3 175</b>	580	422	246	380	234	93	95	38	223	61	<b>6 664</b>
Kungsholmen (8)	118	67	177	445	<b>2 592</b>	828	479	837	244	116	101	59	318	54	<b>6 435</b>
Norrmalm (9)	102	75	137	359	823	<b>2 941</b>	904	879	270	160	101	42	271	42	<b>7 106</b>
Östermalm (10)	251	44	101	252	490	937	<b>3 483</b>	635	177	91	55	37	243	39	<b>6 835</b>
Södermalm (12)	151	79	198	373	1 102	955	896	<b>7 035</b>	1 055	587	374	158	935	166	<b>14 064</b>
Enskede - Årsta - Vantör (14)	223	117	200	258	327	319	234	1 109	<b>4 582</b>	620	807	274	646	278	<b>9 994</b>
Skarpnäck (15)	88	39	101	90	137	130	146	628	621	<b>2 013</b>	341	58	218	111	<b>4 721</b>
Farsta (18)	139	46	132	118	127	78	65	365	865	435	<b>2 496</b>	69	245	142	<b>5 322</b>
Älvsjön (21)	37	25	51	53	109	77	55	216	416	74	105	<b>729</b>	487	102	<b>2 536</b>
Hägersten - Liljeholmen (22)	132	76	149	240	424	294	296	1 057	678	272	214	307	<b>3 517</b>	388	<b>8 044</b>
Skärholmen (24)	116	68	109	58	32	35	40	116	214	72	94	53	276	<b>1 785</b>	<b>3 068</b>
<b>Totalt</b>	<b>6 317</b>	<b>4 277</b>	<b>6 470</b>	<b>6 376</b>	<b>7 002</b>	<b>7 203</b>	<b>7 032</b>	<b>13 592</b>	<b>9 916</b>	<b>4 736</b>	<b>5 010</b>	<b>1 887</b>	<b>7 645</b>	<b>3 449</b>	<b>90 912</b>

## Födda och döda

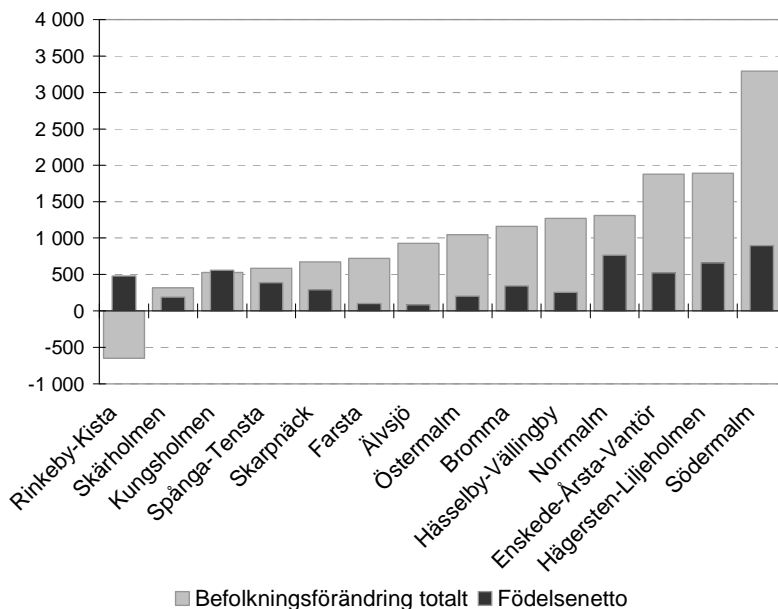
Även om den viktigaste förklaringen till att staden växer är det stora flyttningsnettot spelar även födelsenettet en stor roll. Födelsenettet är också en viktig förklaring till varför den demografiska strukturen varierar mellan olika stadsdelsområden.

För att kunna göra en korrekt jämförelse mellan stadsdelar av olika befolkningsstorlek har antalet födda och döda per 100 000 beräknats. Liksom under år 2007 föddes flest barn per invånare förra året på Normalm, Kungsholmen och Hägersten-Liljeholmen. På Normalm föddes nästan 2 000 barn per 100 000 invånare medan motsvarande antal på Kungsholmen och i Hägersten-Liljeholmen var 1 900. Samtidigt var Normalm en stadsdel som hade lågt antal avlidna jämfört med befolkningsstorleken.

Diagram 18 Födda per 100 000 invånare år 2008

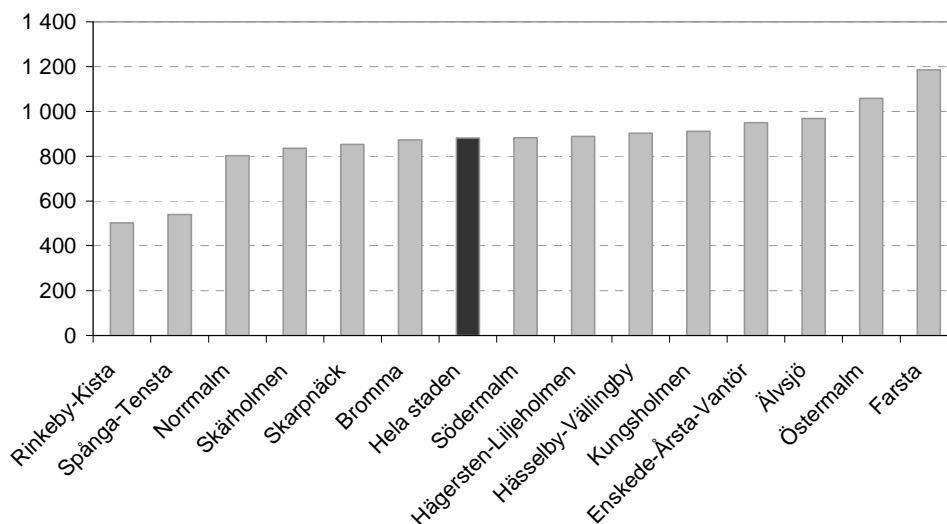


I Diagram 19 framgår att ett av de stora födelseöverskotten (skillnaden mellan födda och döda) fanns i Rinkeby-Kista som hade en negativ befolkningsförändring totalt sett under förra året. Lägst födelsentto hade Farsta där antalet födda var ungefär lika många som antalet döda. Värt att notera är också att det endast var tack vare födelsenettet som befolkningen på Kungsholmen ökade.

**Diagram 19 Befolkningsförändring och födelsenett per stadsdelsområden år 2008**

Det lägsta antalet avlidna per invånare förra året hade Rinkeby-Kista där cirka 500 per 100 000 invånare dog under förra året. Detta är ungefär samma antal som föregående år. Precis som tidigare år hade Farsta, Älvsjö och Östermalm de största antalen döda i förhållande till befolkningen.

De senaste åren har födelsekvoten för hela staden ökat något från år till år och under förra året var kvoten 1 588 per 100 000 invånare vilket är högre än 2007 års värde på 1 550. Dödskvoten för hela staden har istället sjunkit varje år de senaste åren, vilket den även gjorde mellan år 2007 och 2008 då den sjönk från 923 till 881 döda per 100 000 invånare.

**Diagram 20 Döda per 100 000 invånare år 2008**

## Befolkningsstruktur

Skillnader i födelse- och dödskvoter påverkar tillsammans med flyttningsströmmarna den demografiska strukturen i respektive stadsdelområden. Av diagrammet nedan framgår att det är stadsdelområdena som byggdes under 1960-talets miljonprogram som har en ung befolkning medan övriga staden har en förhållandevis äldre befolkning. Detta är ett förhållande som inte förändras från år till år.

I Spånga-Tensta, Älvsjö och Rinkeby-Kista är 31, 28 respektive 27 procent av befolkningen under 20 år. På Kungsholmen är endast 14 procent yngre än 20 år. Som jämförelse kan nämnas att genomsnittet för staden är 21 procent.

Föga överraskande är att stadsdelområdena i innerstaden har en äldre befolkningssammansättning. Högst andel personer som överstiger 60 år har Östermalm där mer än var fjärde invånare är i den åldersgruppen.

Diagram 21 Åldersstrukturen år 2008 (%)

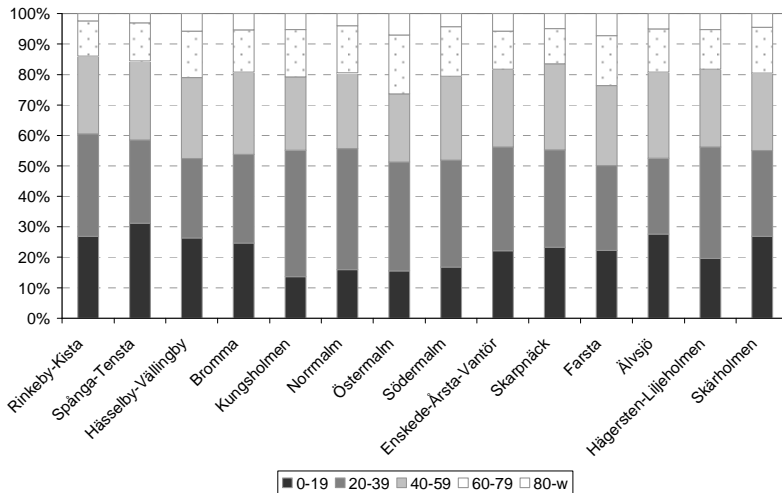
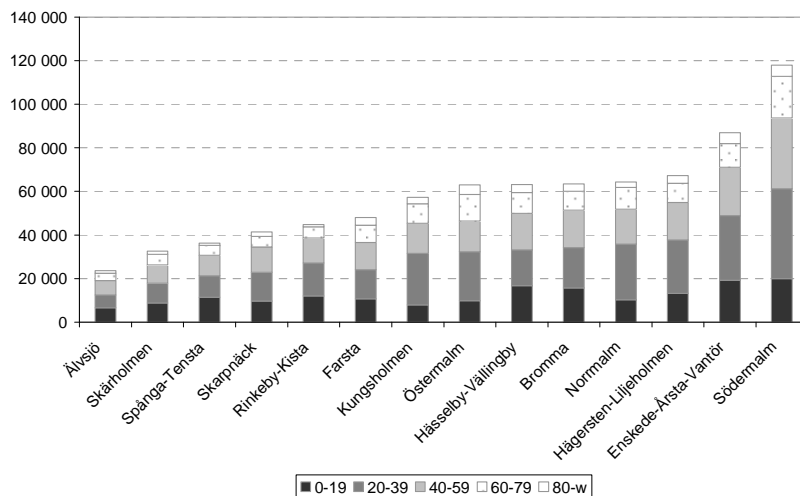


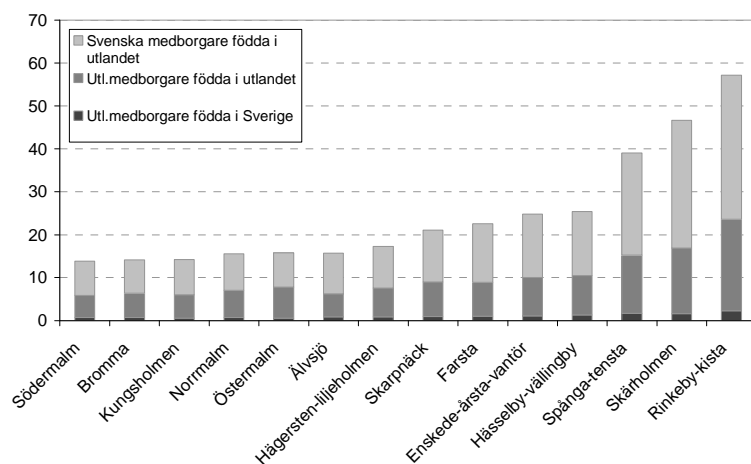
Diagram 22 Antal invånare (i absoluta tal) efter ålder i stadsdelområden år 2008



## Invånare med utländsk bakgrund

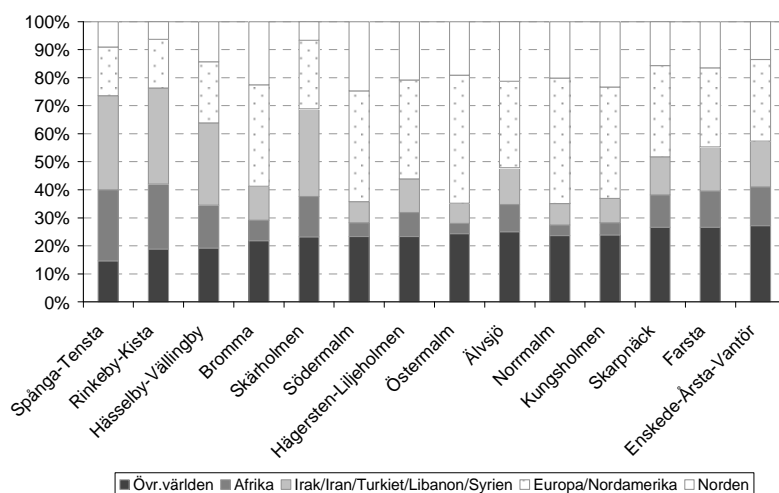
En förhållandevis stor andel av Stockholms ca 180 000 invånare med utländsk bakgrund bor i de så kallade ”miljonprogramsområdena”. I Rinkeby-Kista, Skärholmen och Spånga-Tensta har 57, 47 respektive 39 procent av befolkningen har utländsk bakgrund. Allra lägst är andelen i Innerstaden, Älvsjö och i Bromma. Andelen med utländsk bakgrund i staden som helhet har de senaste åren ökat något från knappt 21 procent år 2004 till drygt 22 procent år 2008

Diagram 23 Andel med utländsk bakgrund år 2008



Rent generellt kan man säga att i områden med en stor andel personer med utländsk bakgrund är andelen nordiska invandrare relativt låg. Dessa nordbor har i regel bott i Sverige längre tid och har på ett annat sätt än andra invandrargrupper etablerat sig i ”icke- invandrartäta” områden som Stockholms innerstad och i närliggande villastadsdelsområden som Bromma och Västerort. Exempelvis var ca 76 procent av invånarna i Rinkeby-Kista med utländsk bakgrund av icke-eruoepisk/nordamerikansk bakgrund, medan motsvarande andel på Östermalm var 35 procent.

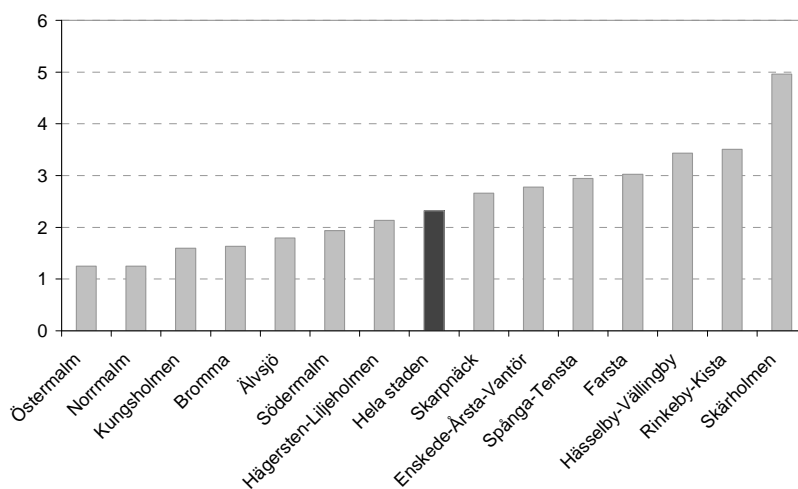
Diagram 24 Utländsk bakgrund efter nationalitet år 2008



## Arbetslösa och bidragstagare

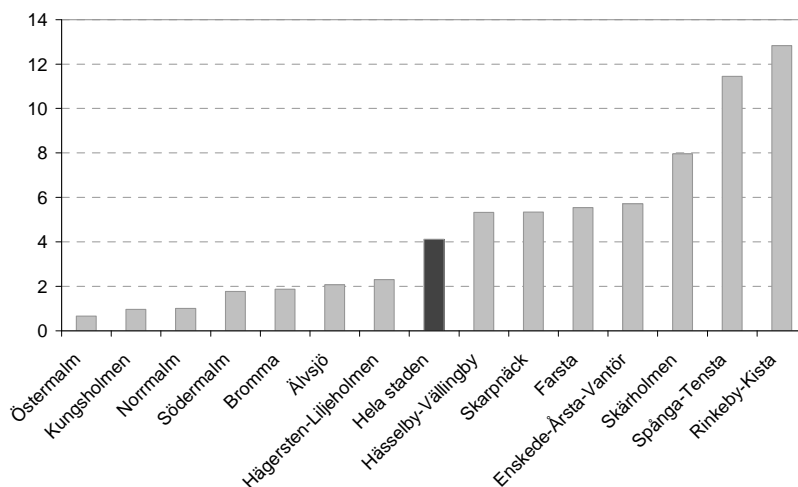
I början av 2000-talet ökade andelen arbetslösa från 2,4 till 3,8 procent på ett par år. Därefter var andelen i det närmaste oförändrad fram till och med år 2006 då andelen sjönk till 3,2 procent. Året efter sjönk andelen ytterligare till 2,4 procent och under år 2008 sjönk andelen ytterligare något till 2,3 procent. Minskningen det senaste året gäller alla stadsdelar utom Kungsholmen, Farsta, Hässelby-Vällingby, Rinkeby-Kista och Skärholmen där små ökningar istället skett. Störst var minskningen i Spånga-Tensta där andelen minskade med nästan 1 procentenhet.

Diagram 25 Andel öppet arbetslösa 18-64 år 2008 (okt)



Under året har andelen i staden med ekonomiskt bistånd minskat, från 4,6 till 4,1 procent. I samtliga stadsdelsområden utom Östermalm och Älvsjö minskade andelen bidragstagare mellan år 2007 och 2008. Det var Rinkeby-Kista som stod för den största minskningen räknat i antal procentenheter. Där minskade andelen från 14,2 till 12,8 procent.

Diagram 26 Andel med ekonomiskt bistånd år 2008



## TABELLER

**Tabell 1. Befolkningsförändringar i Stockholms län**

Kommun	Folkmängd 2007	Folkmängd 2008	Folkökning	Födda 2008	Döda 2008
Stockholm	795 163	810 120	14 957	12 867	7 136
Botkyrka	79 031	80 055	1 024	1 166	448
Danderyd	30 789	30 851	62	337	272
Ekerö	24 687	24 779	92	305	129
Haninge	73 698	74 968	1 270	994	483
Huddinge	91 827	94 209	2 382	1 272	551
Järfälla	63 427	64 355	928	759	450
Lidingö	42 710	43 111	401	455	389
Nacka	84 303	85 661	1 358	1 256	607
Norrtälje	55 225	55 528	303	484	599
Nykvarn	8 926	9 035	109	101	54
Nynäshamn	25 353	25 499	146	273	237
Salem	15 065	15 177	112	210	77
Sigtuna	37 793	38 372	579	483	264
Sollentuna	61 387	62 097	710	797	394
Solna	63 318	65 289	1 971	1 112	643
Sundbyberg	35 078	36 079	1 001	605	298
Södertälje	83 642	84 753	1 111	1 139	723
Tyresö	42 047	42 332	285	514	257
Täby	61 633	62 266	633	658	437
Upplands Väsby	38 055	38 248	193	445	273
Upplands-Bro	22 221	22 682	461	273	122
Vallentuna	28 382	28 954	572	395	181
Vaxholm	10 600	10 747	147	125	70
Värmdö	36 870	37 376	506	478	224
Österåker	38 286	38 720	434	445	222

**Tabell 2. Inflyttning till och utflyttning från Stockholms stad, år 2008**

Ålder	Inflyttning från			Utflyttning till		
	Egna länet	Övr. Riket	Utlandet	Egna länet	Övr. Riket	Utlandet
0-4	1 239	501	936	3 098	920	448
5-9	662	263	719	1 076	332	405
10-14	582	216	690	731	219	273
15-19	1 512	726	726	1 066	492	188
20-24	4 918	4 702	1 930	3 589	2 814	555
25-29	5 738	6 203	2 920	5 020	2 663	1 222
30-34	3 453	2 423	2 317	4 979	1 903	1 182
35-39	2 048	963	1 446	3 489	1 113	876
40-44	1 438	617	892	1 918	654	564
45-49	1 175	446	585	1 193	410	401
50-54	981	422	351	848	331	310
55-59	801	325	208	628	338	212
60-64	655	274	144	603	363	189
65-69	369	166	97	382	285	114
70-74	168	98	72	170	118	58
75-79	96	95	42	117	57	33
80-84	77	62	23	72	75	16
85-	81	61	19	96	103	29

**Tabell 3. Åldersfördelning i Stockholms stad och övriga länet, år 2008**

Ålder	Stockholms stad	Övriga länet
0-4	51025	79421
5-9	36948	71118
10-14	37328	75877
15-19	42431	81510
20-24	49790	62949
25-29	72134	64489
30-34	76433	76806
35-39	64348	89244
40-44	60072	95264
45-49	51916	77937
50-54	49201	69436
55-59	46147	69352
60-64	44703	76866
65-69	29178	53720
70-74	21437	37776
75-79	20424	29508
80-84	19395	22304
85-89	14362	14321
90-94	6045	5078
95-w	1846	1377

**Tabell 4. Utländsk bakgrund i Stockholms stad, år 2008**

Medborgarskap	Övriga världen	Europa / Nordamerika	Irak / Iran / Turkiet / Libanon / Syrien	Norden	Afrika	Sydamerika
Utl. medborgare födda i Sverige	998	2 504	533	3 285	633	101
Utl. medborgare födda i utlandet	11 315	24 746	7 642	12 001	8 233	3 490
Sv. medborgare födda i utlandet	14 017	28 140	27 631	12 078	14 606	8 873
<b>Totalt</b>	<b>26 330</b>	<b>55 390</b>	<b>35 806</b>	<b>27 364</b>	<b>23 472</b>	<b>12 464</b>

**Tabell 5. Befolkningsförändringar i Stockholms stadsdelsområden**

Stadsdelsområde	Folkmängd 2007	Folkmängd 2008	Folkökning	Födda 2008	Döda 2008	Inflyttningar 2008	Utflyttningar 2008
Rinkeby - Kista	45 462	44 812	-650	704	-225	5 974	-7 112
Spånga - Tensta	35 716	36 302	586	583	-196	4 342	-4 143
Hässelby - Vällingby	61 900	63 172	1 272	823	-570	6 771	-5 741
Bromma	62 375	63 537	1 162	899	-554	7 423	-6 604
Kungsholmen	56 754	57 281	527	1 081	-522	8 420	-8 438
Norrmalm	62 984	64 297	1 313	1 280	-516	9 241	-8 672
Östermalm	61 928	62 975	1 047	867	-666	9 095	-8 217
Södermalm	114 657	117 952	3 295	1 940	-1 041	15 057	-12 643
Enskede - Årsta - Vantör	85 084	86 959	1 875	1 350	-826	11 987	-10 627
Skarpnäck	40 707	41 382	675	642	-353	5 557	-5 167
Farsta	47 276	47 995	719	670	-569	5 588	-4 972
Älvsjö	22 737	23 663	926	310	-229	3 048	-2 207
Hägersten - Liljeholmen	65 354	67 246	1 892	1 256	-597	9 254	-8 003
Skärholmen	32 229	32 547	318	462	-272	3 902	-3 780

**Tabell 6. Åldersfördelning i Stockholms stadsdelsområden, år 20**

Stadsdelsområde	Ålder				
	0-19	20-39	40-59	60-79	80-w
Rinkeby - Kista	12 056	15 071	11 423	5 195	1 067
Spånga - Tensta	11 321	9 925	9 391	4 557	1 108
Hässelby - Vällingby	16 656	16 431	16 801	9 624	3 660
Bromma	15 679	18 476	17 172	8 803	3 407
Kungsholmen	7 806	23 809	13 776	8 909	2 981
Norrmalm	10 292	25 535	15 966	9 958	2 546
Östermalm	9 776	22 488	14 116	12 176	4 419
Södermalm	19 884	41 357	32 414	19 162	5 135
Enskede - Årsta - Vant	19 264	29 666	22 096	10 902	5 031
Skarpnäck	9 633	13 209	11 723	4 777	2 040
Farsta	10 685	13 395	12 557	7 883	3 475
Älvsjö	6 554	5 880	6 677	3 367	1 185
Hägersten - Liljeholme	13 207	24 561	17 212	8 769	3 497
Skärholmen	8 744	9 183	8 268	4 879	1 473

**Tabell 7. Utländska medborgare och utländsk häkomst i Stockholms stadsdelsområden, år 2008**

Stadsdelsområde	Utländsk bakgrund		Utländsk härkomst						
	utl. medb. födda i Sverige	utl. medb. födda i utl.	sv. medb födda i utl.	Övriga världen	Afrika	Europa / Nordamerika	Irak / Iran / Turkiet / Libanon / Syrien	Norden	Sydamerika
Rinkeby-Kista	1 018	9 577	15 018	3 509	5 930	4 429	8 812	1 621	1 312
Spånga-Tensta	640	4 751	8 540	1 450	3 597	2 459	4 761	1 282	629
Hässelby-Vällingby	764	5 459	8 959	2 183	2 448	3 494	4 710	2 297	900
Bromma	439	3 418	4 757	1 371	660	3 257	1 083	2 030	592
Kungsholmen	350	2 979	4 561	1 384	356	3 230	706	1 894	555
Norrmalm	414	3 830	5 215	1 781	374	4 484	770	2 011	590
Östermalm	363	4 048	5 049	1 897	358	4 536	717	1 903	520
Södermalm	850	5 742	9 084	2 514	801	6 464	1 224	4 030	1 300
Enskede-Årsta-Vantör	956	7 429	12 293	3 844	2 998	6 277	3 507	2 915	2 013
Skarpnäck	425	3 197	4 865	1 500	1 003	2 838	1 193	1 369	825
Farsta	466	3 637	6 409	1 806	1 406	3 067	1 708	1 783	1 079
Älvsjö	216	1 175	2 109	616	361	1 145	485	792	314
Hägersten-Liljeholmer	592	4 191	6 308	1 855	995	4 082	1 388	2 418	852
Skärholmen	518	4 718	9 436	2 542	2 185	3 706	4 742	1 019	983

**Tabell 8. Ekonomiskt bistånd och andel arbetssökande i Stockholms stadsdelsområden, år 2008**

Stadsdelsområde	Ekonomiskt bistånd (%)	Arbetssökande (%)
Rinkeby-Kista	14,2	3,2
Spånga-Tensta	12,5	3,8
Hässelby-Vällingby	5,7	2,9
Bromma	2,1	1,7
Kungsholmen	1,2	1,5
Norrmalm	1,2	1,3
Östermalm	0,6	1,3
Södermalm	2,0	2,1
Enskede-Årsta-Vantör	6,3	2,8
Skarpnäck	6,4	2,7
Farsta	5,9	2,9
Älvsjö	2,1	2,6
Hägersten-Liljeholmen	2,7	2,3
Skärholmen	9,1	4,7







**Stockholms Stads  
Utrednings- och Statistikkontor AB**  
Box 8320, 104 20 Stockholm  
Besöksadress: Kaplansbacken 10

Telefon: 08-508 35 000  
Fax: 08-508 35 079  
E-post: [info@usk.stockholm.se](mailto:info@usk.stockholm.se)  
[www.uskab.se](http://www.uskab.se)

