

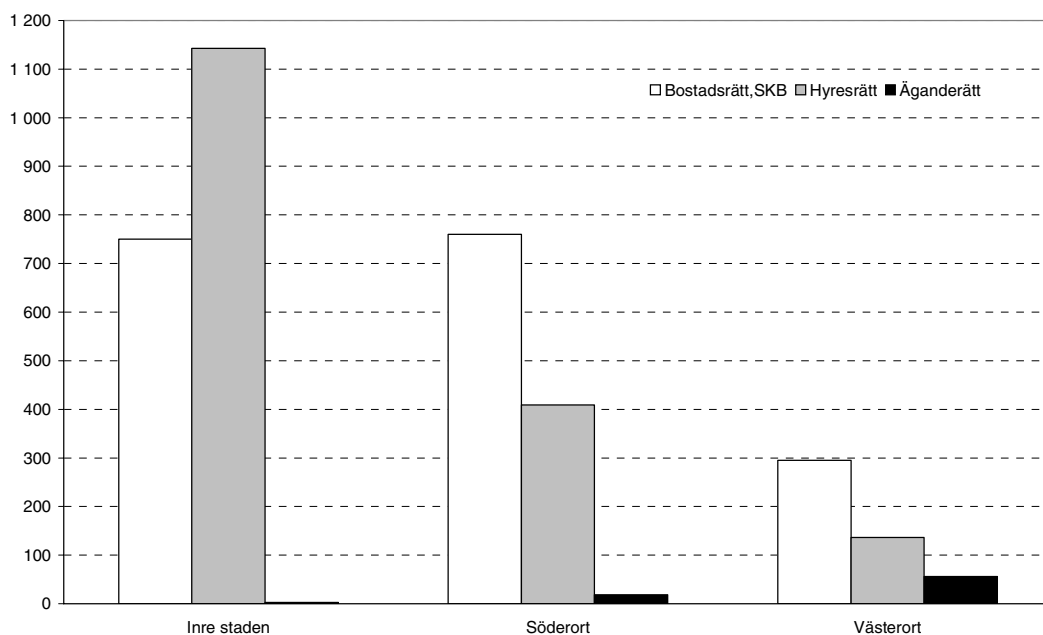
Bostadsbyggandet 2007

5 151 lägenheter

Nybyggnation under 2007 resulterade i 3 569 nya lägenheter, varav 147 i småhus. Ombyggnadsverksamhet gav ett tillskott på 1 591 lägenheter medan 9 lägenheter försvann genom rivning. Detta innebär att antalet bostäder i Stockholm ökade under år 2007 med 5 151, vilket är 869 flera än under år 2006. Sammantaget fanns i staden vid slutet av året cirka 428 200 lägenheter.

Under året påbörjades byggandet av 2 920 lägenheter i nya hus. Av de påbörjade bostäderna är 69 % planerade att bli bostadsrätter och 29 % att bli hyresrätter. Resterande 2 % är påbörjade småhus med äganderätt. De flesta lägenheterna påbörjades i Söderort, 1 687 medan 946 påbörjades i Inre staden och 287 i Västerort.

Färdigställda lägenheter i nya hus efter område och upplåtelseform 2007



Av de färdigställda lägenheterna i nya flerbostadshus var 1 756 eller 51 % bostadsrätter. Kommunala bostadsföretag stod för 1 213 lägenheter vilket utgjorde 34 % av lägenheterna i flerbostadshus. Antalet kategoribostäder var 578 och av dessa var 562 studentbostäder.

Lägenheter om tre rum och kök utgjorde 32 % av de bostäder som färdigställdes i nya flerbostadshus under 2007, tvårummare 31 %. I småhusen dominerade fyra- och femrummarna.

INNEHÅLL

Förord	3
Sammanfattning.....	4
Nybyggnad.....	5
Bostäder under byggnad.....	5
Färdigställda bostäder	5
Påbörjade bostäder.....	7
Ombyggnad	9
Bostäder under ombyggnad.....	9
Färdigställda ombyggnader	9
Rivning	12
Förändring av bostadsbeståndet	12
Bostadsbeståndet vid årets slut.....	14
Tabellbilaga	
Tabell 1. Nybyggda bostäder efter hustyp och upplåtelseform församlings- och stadsdelsvis 2007	15
Tabell 2. Nybyggda bostäder efter hustyp och lägenhetsstorlek församlings- och stadsdelsvis 2007	17
Tabell 3. Påbörjade bostäder efter hustyp och upplåtelseform församlings- och stadsdelsvis 2007	20
Tabell 4. Påbörjade bostäder efter hustyp och lägenhetsstorlek församlings- och stadsdelsvis 2007	22
Tabell 5. Ombyggda lägenheter i flerbostadshus efter storlek församlingsvis 2007.....	25

DEFINITIONER

Denna redovisning av bostadsproduktionen omfattar nybyggnader och ombyggnader. Beträffande ny- och ombyggnadsverksamheten hänvisas även till kontorets kvartalsrapporter i denna serie samt till USK:s hemsida www.stockholm.se/usk

Tidpunkt för igångsättning av ett hus är den månad då de egentliga byggnadsarbetena påbörjas, dvs då gjutning av källargolv eller bottenplatta för källarlösa hus påbörjats. Tidpunkt för färdigställande av ett hus är den månad då minst 75 % av lägenheterna är inflyttningsfärdiga.

FÖRORD

Rapporten innehåller statistik över nybyggnader, ombyggnader, rivningar samt nettotillskott av lägenheter i Stockholms kommun under det närmast föregående året. Den har funnits sedan år 1987 och behandlade då 1986 års bostadsbyggande. Innan dess redovisades årsuppgifter om bostadsbyggandet i de rapporter om bostadsbyggandet för fjärde kvartalet som ingår i kontorets rapportserie med kvartalsstatistik om bostadsbyggandet i Stockholm.

Statistiken behandlar i huvudsak de genom ny- och ombyggnad färdigställda bostäderna samt de rivna bostäderna. Även under året påbörjade bostäder redovisas. Variablerna är genomgående hus- och lägenhetstyp och statistiken redovisas på områdena Inre staden, Söderort och Västerort samt i tabellform även församlings- och i vissa fall stadsdelsvis. Från och med redovisningen av 1992 års bostadsbyggande innehåller rapporten också en framskrivning av bostadsbeståndet vid årets slut. Tack vare kännedom om alla förändringar i lägenhetssammansättningen under året är denna framskrivning möjlig att göra för småhus och flerbostadshus och för olika lägenhetstyper.

Till grund för statistiken ligger beviljade bygglov och bygganmälan för nybyggnader och ombyggnader i såväl flerbostadshus som småhus vilka uppgifter kommer från stadens stadsbyggnadskontor. Från och med 2005 följs dock inte ombyggnader av småhus upp i statistiken. Från byggherrarna inhämtas sedan kompletterande uppgifter såsom påbörjande- och färdigdatum, lägenhetstyp och upplåtelseform. Uppgifterna (med undantag för ombyggnader i småhus) levereras till Statistiska Centralbyrån.

Efter bearbetning av årsstatistiken framställs ett lägenhetsbestånd som avser senaste årsskiftet och som innehåller hus – och lägenhetstyp på en låg geografisk nivå. Uppgifterna om lägenhetsbeståndet tillsammans med uppgifter om det årliga byggandet läggs in i vårt områdesdatasystem (ODS) och ligger sedan till grund för bland annat de ämnesvisa tabellerna över bostäder och byggnadsverksamhet samt den områdesvisa statistiken på kontorets webbplats.

SAMMANFATTNING

Vid årets början var 9 910 bostäder under byggnad i Stockholms stad, varav 292 i småhus. Under året påbörjades byggandet av 2 920, varav 175 i småhus. Under 2007 pågick således byggandet av totalt 12 830 bostäder i nya hus vilket är 1 274 färre än under år 2006. Vid årets slut pågick byggnation av totalt 9 374 lägenheter, det vill säga 5 % färre än vid årets början. Antalet lägenheter i småhus var 321.

Under år 2007 färdigställdes totalt 3 569 genom nyproduktion. Av de färdigställda bostäderna låg 3 422 eller 96 % i flerbostadshus och 147 i småhus. Dessutom tillkom 1 591 lägenheter genom ombyggnad. Under året revs 9 lägenheter och tillskottet till stocken blev därför 5 151. Antalet bostäder i Stockholm uppgår nu till cirka 428 200.

Det påbörjades byggande av 2 920 lägenheter i nya hus under året. Av dessa är 2 008 planerade att bli bostadsrätter mot 856 hyresrätter. Till dessa kommer 56 småhus med äganderätt. I Inre staden påbörjades flest bostäder i Sabbatsbergsområdet i Gustav Vasa, 436 stycken. Västertorp med 295 påbörjade lägenheter i flerbostadshus var det största projektet i Yttre staden.

Av de färdigställda lägenheterna i nya flerbostadshus var 1 837 eller 51 % bostadsrätter. Andelen hyresrätter var 49 % varav 71 % med kommunalt bostadsföretag som byggherre. De största projekten förekom i Södra Hammarbyhamnen, 1 038 lägenheter, Hässelby Gård, 208, och Liljeholmen, 180. Bland lägenheterna i flerbostadshus fanns 578 kategoribostäder varav den helt övervägande delen var studentbostäder.

NYBYGGNAD

Bostäder under byggnad

Vid årets början var 9 910 bostäder under byggnad i Stockholms stad, varav 292 i småhus. Under året påbörjades byggandet av 2 920, varav 175 i småhus. Under 2007 pågick således byggandet av totalt 12 830 bostäder i nya hus vilket är 1 274 färre än under år 2006.

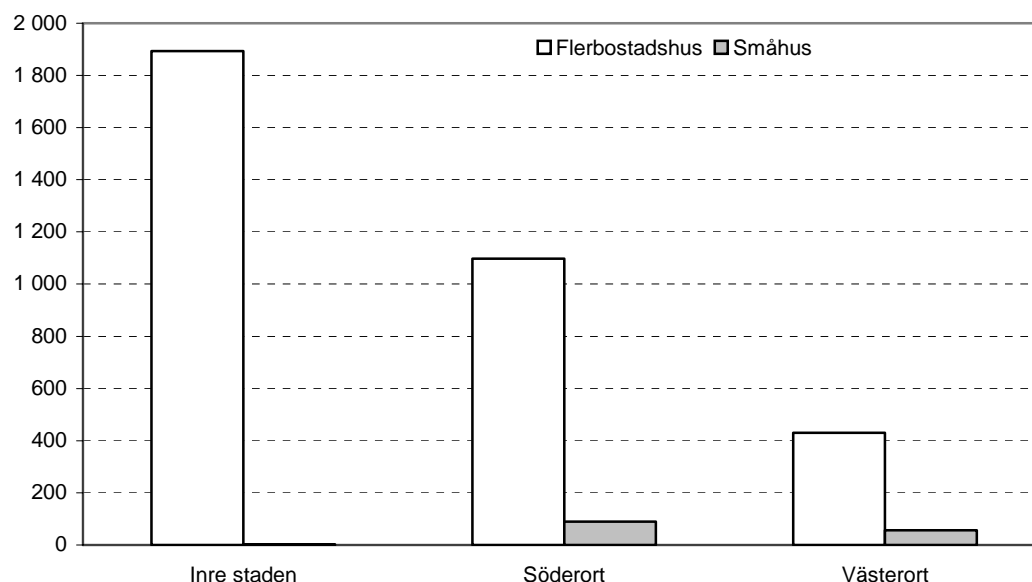
Vid årets slut pågick byggnation av totalt 9 374 lägenheter, det vill säga 5 % färre än vid årets början. Antalet lägenheter i småhus var 321.

Färdigställda bostäder

Av de under året pågående lägenheterna färdigställdes totalt 3 569 eller 28 %. Det är färre än föregående år då antalet var 4 194. Av de färdigställda bostäderna låg 3 422 eller 96 % i flerbostadshus och 147 i småhus. Av lägenheterna i flerbostadshus var 578 kategoribostäder, det vill säga bostäder för speciella grupper, och av dessa var 562 studentbostäder och 16 bostäder för övriga grupper.

Av de nya lägenheterna i flerbostadshus tillkom 55 % i Inre staden, 32 % i Söderort och 13 % i Västerort. Av bostäderna i småhus färdigställdes 61 % i Söderort, 38 % i Västerort och 1 % i Inre staden.

Färdigställda lägenheter i nya hus efter hustyp. Stockholms stad år 2007



Av de 1 893 lägenheterna i flerbostadshus i Inre staden tillkom den helt övervägande delen, 1 038, i Södra Hammarbyhamnen se tabell 1. Av dessa var 265 studentbostäder. Det största nybyggnadsprojektet i Söderort fanns i Liljeholmen i vilket 180 lägenheter färdigställdes. I Västerort byggdes det största antalet lägenheter i Hässelby Gård med 208 stycken.

Av de 89 nya bostäderna i småhus i Söderort tillkom 22 i Rågsved. I Västerort byggdes det flest småhuslägenheter i Tensta med 25.

Vad gäller byggherrar var den övervägande delen, 1 756 eller 51 %, av de färdigställda lägenheterna i flerbostadshus bostadsrätter. Andelen hyresrätter var 49 % varav 71 % med kommunalt bostadsföretag som byggherre.

Hustyp	Färdigställda lägenheter i nya hus efter byggherre. Stockholms stad år 2007					Summa
	Kommun, lands- ting, SMÅA	Kom- munala bostads- företag	HSB, Riks- byggen	Annan bostads- rätts- förening	Annan bygg- herre	
Flerbostadshus	-	1 177	255	1 501	489	3 422
Småhus	-	36	16	33	62	147
Samtliga hus	-	1 213	271	1 534	551	3 569

Antalet treor i flerbostadshus uppgick till 1 087 och var därmed den vanligaste storleken, se tabell 2. Tvåorna och fyror utgjorde 1 075 respektive 459. Därmed var 32 % av de nya lägenheterna treor och 31 respektive 13 % tvåor och fyror.

I de nya småhusen var femmor den vanligaste storleken med 63 lägenheter. Lägenheter om fyra rum var 59 till antalet och utgjorde därmed 40 % mot femornas 43 %.

Område Hustyp	Färdigställda lägenheter i nya hus i olika områden och hustyper efter lägenhetsstorlek. Stockholms stad år 2007							Summa
	1+r 1+rkv	1 rk	2 rk	3 rk	4 rk	5 rk	6+ rk	
Inre staden	409	116	608	476	218	64	4	1 895
Flerbostadshus	409	116	606	476	218	64	4	1 893
Småhus	-	-	2	-	-	-	-	2
Söderort	-	153	339	391	217	81	6	1 187
Flerbostadshus	-	153	339	391	186	27	2	1 098
Småhus	-	-	-	-	31	54	4	89
Västerort	17	5	131	223	83	13	15	487
Flerbostadshus	17	5	130	220	55	4	-	431
Småhus	-	-	1	3	28	9	15	56
Hela staden	426	274	1 078	1 090	518	158	25	3 569
Flerbostadshus	426	274	1 075	1 087	459	95	6	3 422
Småhus	-	-	3	3	59	63	19	147

I Inre staden har nyproduktion av flerbostadshus under år 2007 skett i sju stadsdelar, nämligen Södra Hammarbyhamnen, Södra Högalid, Tekniska Högskolan, Gärdet, Lilla Essingen, Stadshagen och Västra Katarina. I Södra Hammarbyhamnen utgjorde

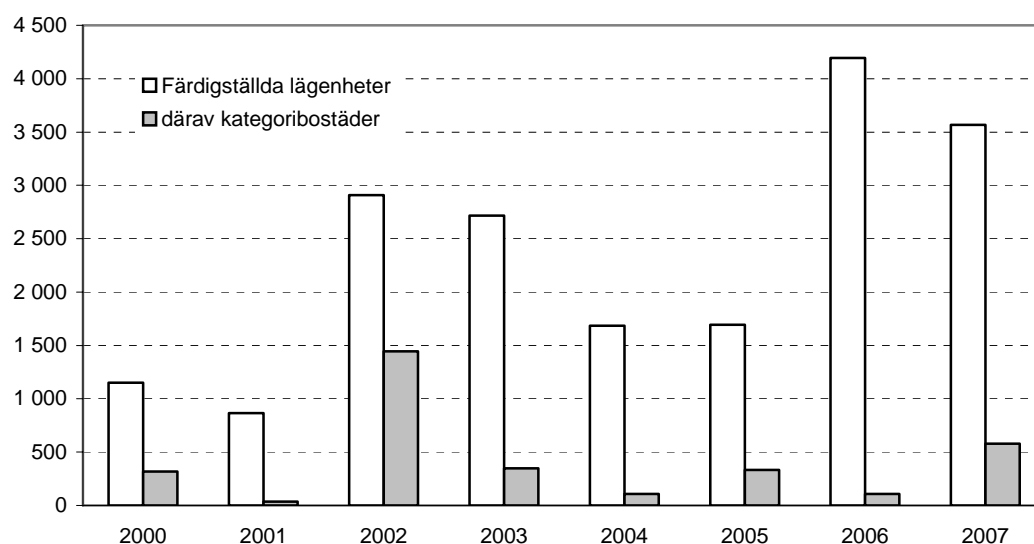
tvåor och treor 68 % av nyproduktionen. Hyresrätterna uppgick till 765, 74 % av de färdigställda lägenheterna. De 170 nyproducerade lägenheterna i stadsdelen Tekniska Högskolan var alla studentlägenheter utan kök.

I Söderort skedde det största tillskottet av lägenheter i flerbostadshus i Liljeholmen med 180, framför allt tvåor och fyror. I Västerort tillkom flest lägenheter i Hässelby Gård där övervägande treor producerades.

I Tensta i Västerort tillkom 25 radhuslägenheter, det största småhusprojektet under året. Lägenheterna var alla på fyra rum och kök. I Inre staden byggdes ett tvåbostadshus på Stora Essingen.

Antalet färdigställda bostäder i nya hus är det näst högsta under 2000-talet. Byggnandet av kategoribostäder har varierat kraftigt sedan år 2000, se nedanstående figur. År 2002 var antalet kategoribostäder så många som 1 446 medan de år 2007 som nämnts uppgick till 578.

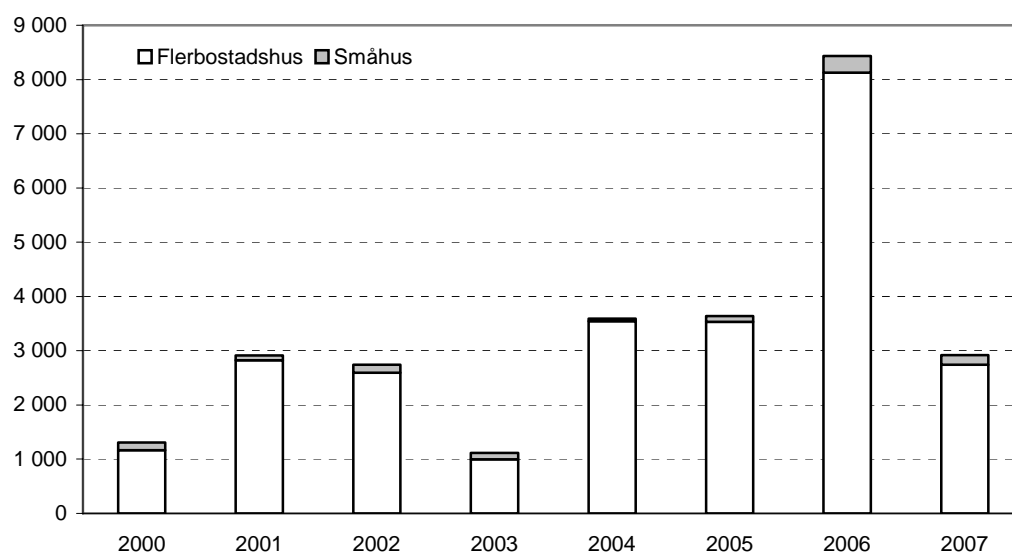
Färdigställda lägenheter i nya hus. Stockholms stad 2000-2007



Påbörjade bostäder

Under 2007 påbörjades, som tidigare nämnts, byggandet av 2 920 bostäder i nya hus, se tabell 3. Som figuren på nästa sida visar är den siffran klart lägre än under 2006 då emellertid speciella skäl rådde. Ett mycket stort antal bostäder påbörjades i slutet av 2006 som en reaktion på de förändrade villkoren för statliga bostadssubventioner. Antalet för 2007 ligger på medianvärdet av påbörjade lägenheter under 2000-talet.

Påbörjade lägenheter efter hustyp. Stockholms stad 2000-2007



Bostadsrätter utgjorde det största antalet av de lägenheter som påbörjades under 2007, 2 008 stycken mot 856 hyresrätter. Till dessa kommer 56 småhus med äganderätt. I Inre staden påbörjades flest bostäder i Sabbatsbergsområdet i Gustav Vasa, 436 stycken. Västerort med 295 påbörjade lägenheter i flerbostadshus var det största projektet i Yttre staden.

I Skarpnäcks Gård påbörjades 63 lägenheter i småhus och i Hässelby Villastad 40 stycken.

Område Hustyp	Påbörjade lägenheter i nya hus i olika områden och hustyper efter lägenhetsstorlek. Stockholms stad år 2007							Summa
	1+r 1+rkv	1 rk	2 rk	3 rk	4 rk	5 rk	6+ rk	
Inre staden	-	107	323	307	159	45	5	946
Flerbostadshus	-	107	323	306	159	45	4	944
Småhus	-	-	-	1	-	-	1	2
Söderort	40	157	584	481	393	26	6	1 687
Flerbostadshus	40	157	584	481	299	17	-	1 578
Småhus	-	-	-	-	94	9	6	109
Västerort	-	14	82	71	85	27	8	287
Flerbostadshus	-	14	82	69	54	4	-	223
Småhus	-	-	-	2	31	23	8	64
Hela staden	40	278	989	859	637	38	19	2 920
Flerbostadshus	40	278	989	856	512	6	4	2 745
Småhus	-	-	-	3	125	32	15	175

Tvåor och treor dominerar bland de påbörjade lägenheterna i flerbostadshus, se tabell 4. Tillsammans utgjorde de 67 % av lägenhetsstorlekarna. I småhus påbörjades 175 lägenheter och av dessa utgjorde fyrrummarna 71 %.

OMBYGGNAD

Bostäder under ombyggnad

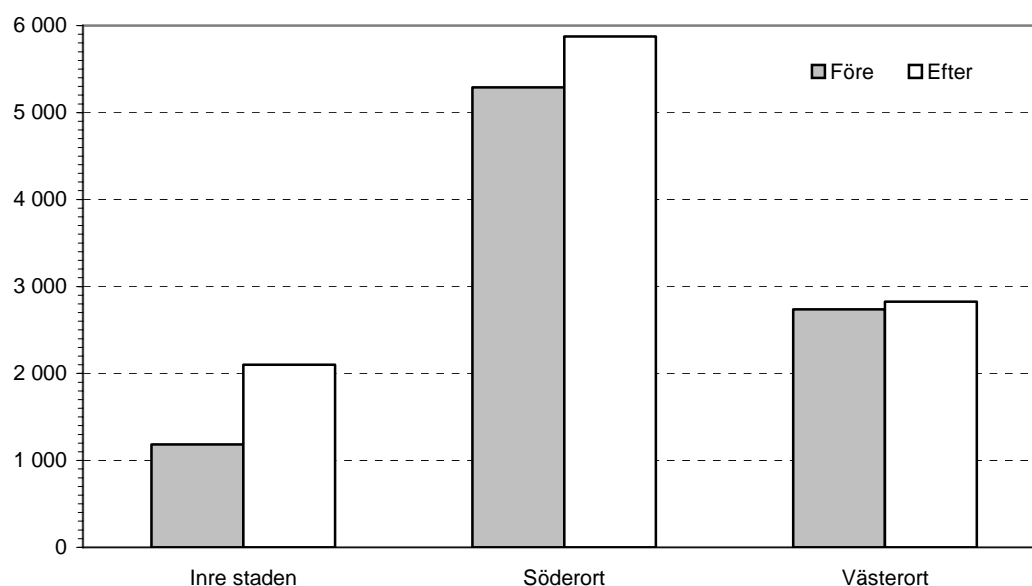
Vid årsskiftet 2006/2007 pågick ombyggnad av 10 037 bostäder i flerbostadshus och av bland annat 60 800 m² i lokalhus för bostadsändamål. Ombyggnad av småhus följs inte längre upp och uppgifter om dessa saknas således. Under år 2007 påbörjades preliminärt ombyggnad av 541 bostäder i flerbostadshus och av 16 500 m² i lokalhus. Under 2007 pågick således ombyggnad av totalt 10 578 bostäder i flerbostadshus och av bland annat 77 300 m² i lokalhus.

Färdigställda ombyggnader

Under året färdigställdes totalt 10 804 bostäder i ombyggda flerbostadshus. Före färdigställandet var de 9 213 lägenheter i flerbostadshus och 59 000 m² i lokalhus. Antalet lägenheter i flerbostadshus ökade således med 1 591 till följd av ombyggnaderna. Av dessa bidrog ombyggda lokaler med 1 591 nya lägenheter och inredning av vindar med 126 medan 126 lägenheter försvann genom andra ombyggnadsåtgärder.

Av de färdigställda lägenheterna i flerbostadshus låg 54 % i Söderort, 26 % i Västerort och 20 % i Inre staden, se tabell 5. I Inre staden och Söderort ökade lägenheterna i antal med 917 respektive 584 till följd av ombyggnaderna medan antalet ökade med 90 i Västerort. I Inre staden bidrog ombyggda lokaler med 994 nya lägenheter, i Söderort med 561 och i Västerort med 37. Inredning av vindar tillförde Inre staden 121 nya lägenheter medan tillskottet i Yttre staden begränsade sig till tre nya lägenheter i Söderort och två i Västerort.

Lägenheter i flerbostadshus i olika områden före och efter ombyggnad. Stockholms stad år 2007



Ombyggnader av flerbostadshus gav alltså ett nettotillskott av 1 591 lägenheter. I Inre staden kom de största tillskotten i Västra Katarina med 420 lägenheter och Gärdet med 250. I Söderort tillkom 194 lägenheter i Midsommarkransen, 133 i Stureby och 116 i Bandhagen. Norra Ängby med 48 lägenheter var den stadsdel som fick störst tillskott i Västerort.

Följande tablå visar antalet lägenheter i flerbostadshus efter storlek före och efter ombyggnad.

Område		Lägenheter i ombyggda flerbostadshus i olika områden efter lägenhetsstorlek före och efter ombyggnad. Stockholms stad 2007							Summa
		1+r 1+rkv	1 rk	2 rk	3 rk	4 rk	5 rk	6+ rk	
Inre staden	före	234	394	354	143	35	16	9	1 185
	efter	718	363	517	346	104	38	16	2 102
Söderort	före	713	466	2 371	1 317	367	53	4	5 291
	efter	765	772	2 499	1 370	388	67	14	5 875
Västerort	före	206	348	993	875	265	50	-	2 737
	efter	200	368	1 043	886	269	61	-	2 827
Hela staden	före	1 153	1 208	3 718	2 335	667	119	13	9 213
	efter	1 683	1 503	4 059	2 602	761	166	30	10 804

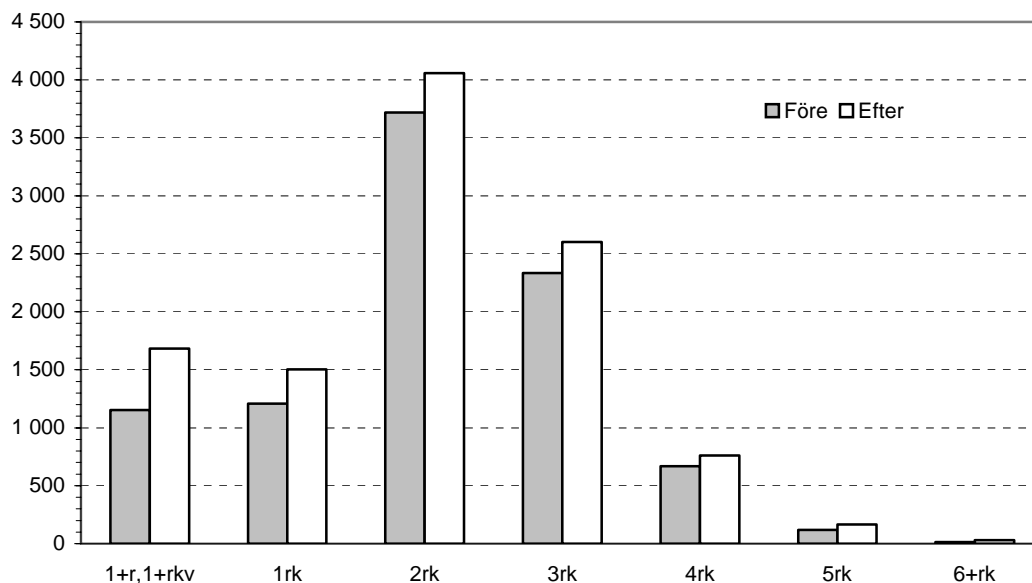
Lägenheter utan kök utgjorde det största nettotillskottet av ombyggda lägenheter, 530, vilket innebär en ökning med 46 % av sådana lägenheter.

Ombyggnad av lokalhus svarade för samtliga 1 591 lägenheter som tillkom genom ombyggnad under 2007. Det största projektet här var 420 lägenheter i Västra Katarina och 348 i Gärdet, varav den övervägande delen var studentbostäder.

Den genomsnittliga lägenhetsstorleken för ombyggda flerbostadshus år 2007 ökade i Inre staden från 2,52 före till 2,53 rumsenheter efter ombyggnad. I Söderort minskade den från 3,08 till 3,04 medan den i Västerort ökade från 3,29 till 3,30.

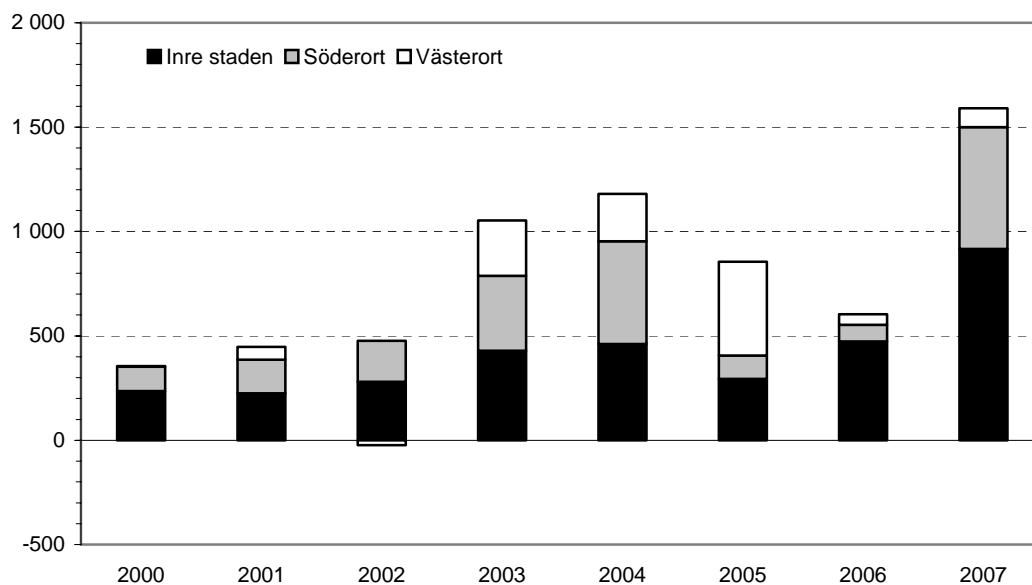
Som tidigare nämnts och som framgår av diagrammet på nästa sida skedde den största förändringen för lägenheter utan kök, ökning med 530, men antalet ökade även för alla övriga storlekar. Andelsmässigt ökade 6 och flera rum och kök mest, hela 131 %.

Lägenheter av olika storlek i ombyggda flerbostadshus före och efter ombyggnad. Stockholms stad år 2007



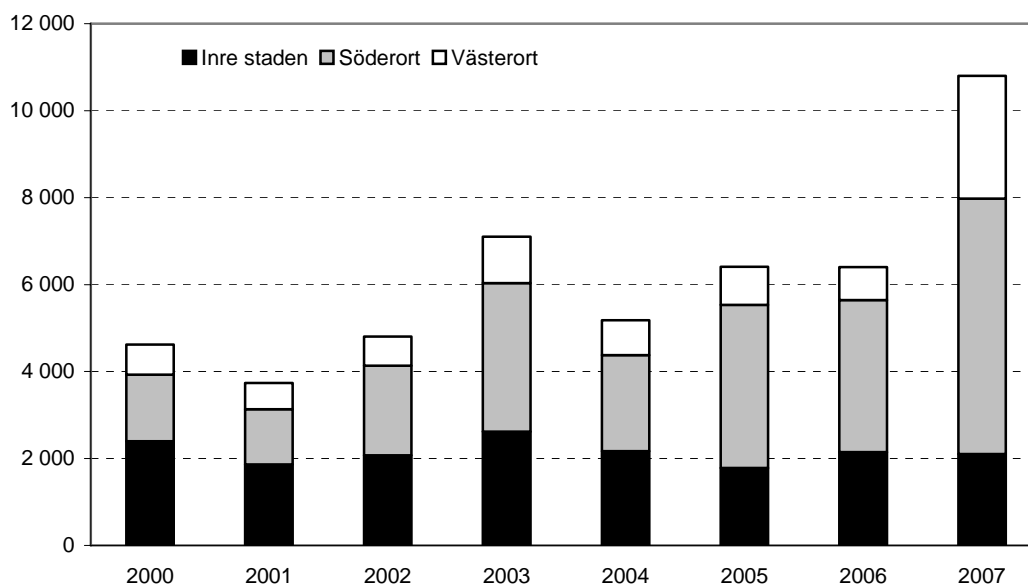
År 2007 gjorde staden som helhet en nettovinst av bostäder genom ombyggnadsverksamheten. Som framgår av figuren nedan var denna nettovinst den klart största under 2000-talet. Från och med år 2005 ingår endast ombyggda lägenheter i flerbostadshus, ej i småhus.

Nettoförändring av lägenheter i ombyggda hus efter område. Stockholms stad 2000-2007



År 2007 färdigställdes 10 804 lägenheter i ombyggda flerbostadshus vilket är det högsta värde som noterats under 2000-talet, se diagrammet på nästa sida. Ser man till fördelningen på stadsområden hade Söderort mer än hälften av de ombyggda lägenheterna.

Färdiga lägenheter i ombyggda hus efter område. Stockholms stad 2000-2007



RIVNING

Under år 2007 revs totalt 9 bostäder i staden. Rivningarna bestod av sex småhuslägenheter i Söderort och tre småhuslägenheter i Västerort.

FÖRÄNDRING AV BOSTADSBESTÅNDET

För staden som helhet blev resultatet av nybyggnader, ombyggnader och rivningar under år 2007 ett tillskott av 5 013 lägenheter i flerbostadshus. Som tidigare nämnts redovisas inte längre ombyggnader av småhus. Nettoförändringen av småhuslägenheter efter nybyggnation och rivningar blev 138 och tillsammans med lägenheterna i flerbostadshus blev resultatet en ökning med 5 151.

Hustyp	Åtgärd	Nettoförändring av lägenheter i olika hustyper efter lägenhetsstorlek på grund av olika åtgärder. Stockholms stad år 2007							
		1+r 1+rkv	1 rk	2 rk	3 rk	4 rk	5 rk	6+ rk	Summa
Flerbostadshus	Nyb	426	274	1 075	1 087	459	95	6	3 422
	Omb	530	295	341	267	94	97	17	1 591
	Rivn	-	-	-	-	-	-	-	-
	Summa	956	569	1 416	1 354	553	192	23	5 013
Småhus	Nyb	-	-	3	3	59	63	19	147
	Rivn	-	-2	-	-2	-	-2	-3	-9
	Summa	-	-2	3	1	59	61	16	138
Samtliga hus		956	567	1 419	1 355	612	253	39	5 151

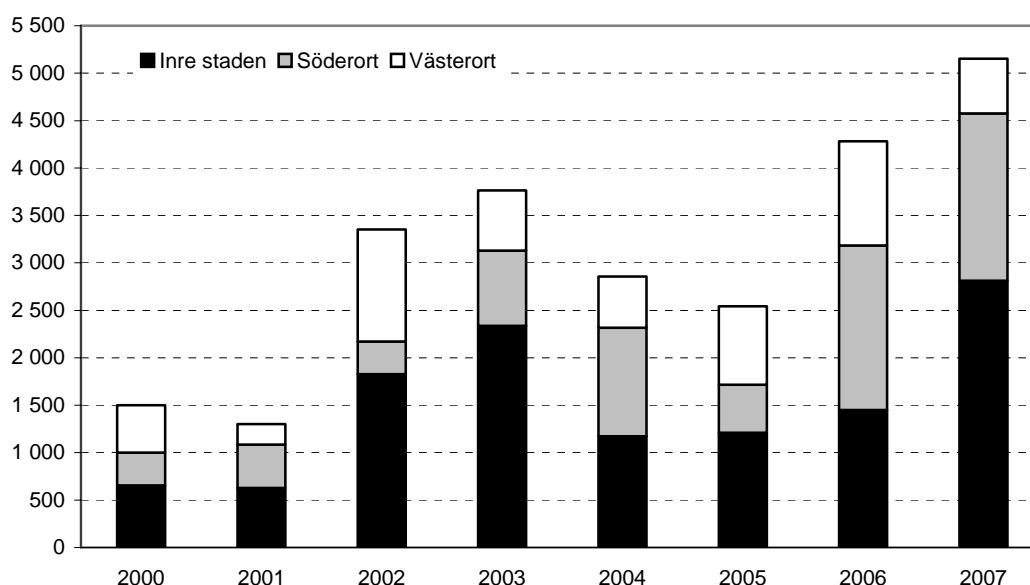
Ser man till storlekar fick bostadsmarknaden i första hand ett tillskott av tvåor och treor som ökade med 1 419 respektive 1 355 lägenheter. Delar man upp lägenheterna på mindre och större ökade antalet om högst 2 rum och kök med 2 942 och de om minst 3 rum och kök med 2 209.

Nettoreultatets fördelning på stadsområden framgår av följande tablå.

Område	Nettoförändring av lägenheter i olika områden efter lägenhetsstorlek. Stockholms stad år 2007							
	1+r 1+rkv	1 rk	2 rk	3 rk	4 rk	5 rk	6+ rk	Summa
Inre staden	893	85	771	679	287	86	11	2 812
Söderort	52	457	467	443	238	94	14	1 765
Västerort	11	25	181	233	87	23	14	574
Hela staden	956	567	1 419	1 355	612	203	39	5 151

Antalet bostäder i Inre staden ökade med 2 812 och i Söderort och Västerort med 1 765 respektive 574, se även figuren nedan. Jämfört med föregående år förbättrades resultatet för Inre staden och Söderort men försämrades för Västerort. Med 5 151 fler bostäder under 2007 var nettotillskottet för staden som helhet 20 % högre än föregående år då 4 282 bostäder tillkom. Siffrorna sedan 2005 innehåller alltså inte ombyggda småhus. Uttryckt i rumsenheter blev nettotillskottet 16 441 under år 2007.

Nettoförändring av lägenheter efter område. Stockholms stad 2000-2007



BOSTADSBESTÅNDET VID ÅRETS SLUT

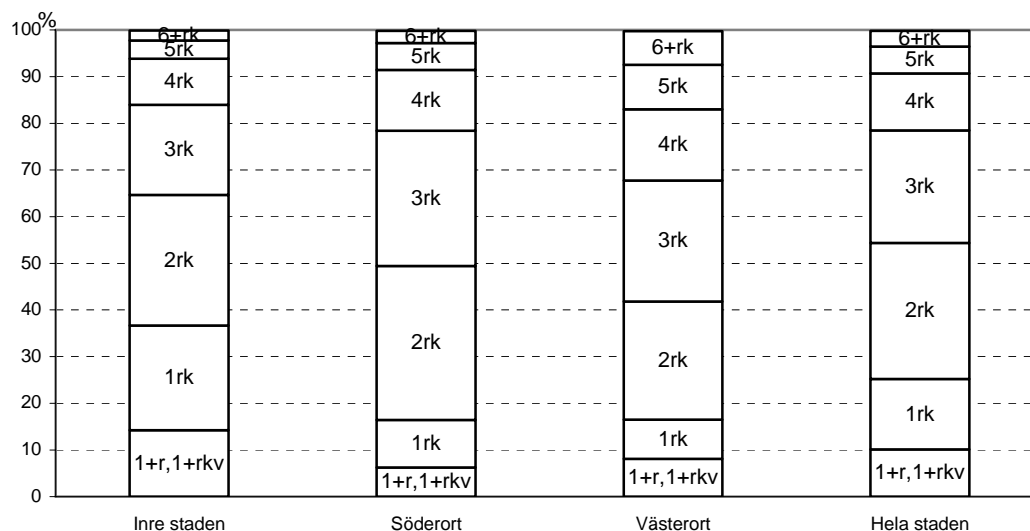
Skriver man fram bostadsbeståndet vid årets början med bostadsbyggandet under året fanns vid utgången av år 2007 totalt 428 247 bostäder i Stockholms stad med nedan redovisad fördelning på storlekar och stadsområden.

Område	Lägenheter i olika områden efter lägenhetsstorlek. Stockholms stad år 2007							Summa
	1+r 1+rkv	1 rk	2 rk	3 rk	4 rk	5 rk	6+ rk	
Inre staden	26 395	41 439	51 699	35 710	18 292	7 316	3 809	184 972
Söderort	9 429	15 312	49 596	43 655	19 605	8 608	3 960	150 440
Västerort	7 519	7 829	23 451	24 094	14 161	8 871	6 625	92 835
Hela staden	43 343	64 580	124 746	103 459	52 058	24 795	14 394	428 247

Uppgift saknas ingår i summakolumnen med 312 lägenheter i Inre staden, 275 i Söderort och 285 i Västerort.

Relativt sett ökade bostadsbeståndet under året med 1,2 %. Ser man till storlekssammansättningen var andelarna desamma som föregående år. Två rum och kök utgör den största andelen med 29 %.

Andel lägenheter efter område och storlek. Stockholms stad 2007



Tvårummare utgör den största andelen även i Inre staden och Söderort medan tre rummare är något flera i Västerort.

Tabell 1. Nybyggda bostäder efter hustyp och upplåtelseform församlings- och stadsdelsvis 2007

	Inflyttningsfärdiga nybyggda lägenheter					
	Småhus		Totalt	Upplåtelseform		
	Flerbostadshus			Hyresrätt	Bostadsrätt	Äganderätt
Inre staden	2	1 893	1 895	1 143	750	2
Gamla stan-Cityområdet	-	-	-	-	-	-
Domkyrkoförs.	-	-	-	-	-	-
Kungsholmsområdet	2	235	237	-	235	2
Essinge förs.	2	153	155	-	153	2
Lilla Essingen	-	153	153	-	153	-
Stora Essingen	2	-	2	-	-	2
Kungsholms förs.	-	-	-	-	-	-
S:t Görans förs.	-	82	82	-	82	-
Stadshagen	-	82	82	-	82	-
Södermalmsområdet	-	1 320	1 320	973	347	-
Högalids förs.	-	202	202	128	74	-
Södra Högalid	-	202	202	128	74	-
Katarina förs.	-	80	80	80	-	-
Västra Katarina	-	80	80	80	-	-
Maria förs.	-	-	-	-	-	-
Sofia förs.	-	1 038	1 038	765	273	-
Södra Hammarbyhamnen	-	1 038	1 038	765	273	-
Vasastadsområdet	-	-	-	-	-	-
Adolf Fredriks förs.	-	-	-	-	-	-
Gustav Vasa förs.	-	-	-	-	-	-
Johannes förs.	-	-	-	-	-	-
Matteus förs.	-	-	-	-	-	-
Östermalmsområdet	-	338	338	170	168	-
Engelbreds förs.	-	170	170	170	-	-
Tekniska Högskolan	-	170	170	170	-	-
Hedvig Eleonora förs.	-	-	-	-	-	-
Oscars förs.	-	168	168	-	168	-
Gärdet	-	168	168	-	168	-
Yttre staden	145	1 529	1 674	513	1 087	74
Söderort	89	1 098	1 187	409	760	18
Brännkyrka förs.	39	192	231	58	163	10
Fruängen	-	58	58	58	-	-
Herrängen	5	-	5	-	-	5
Liseberg	10	-	10	-	10	-
Långbro	5	91	96	-	95	1
Långsjö	6	-	6	-	2	4
Solberga	13	22	35	-	35	-
Östberga	-	21	21	-	21	-
Enskede förs.	-	128	128	32	96	-
Årsta	-	128	128	32	96	-
Farsta förs.	1	115	116	70	45	1
Farsta	-	70	70	70	-	-
Farsta Strand	1	-	1	-	-	1
Gubbängen	-	45	45	-	45	-
Hägerstens förs.	6	322	328	118	204	6
Hägerstensåsen	-	51	51	-	51	-
Liljeholmen	-	180	180	96	84	-
Midsommarkransen	-	69	69	-	69	-
Västberga	6	22	28	22	-	6
Skarpnäcks förs.	-	29	29	-	29	-
Björkhagen	-	29	29	-	29	-
Skärholmens förs.	-	-	-	-	-	-
Vantörs förs.	43	312	355	131	223	1
Bandhagen	16	-	16	-	16	-
Hagsåtra	-	125	125	-	125	-
Högdalen	-	78	78	-	78	-
Rågsved	22	109	131	131	-	-
Örby	5	-	5	-	4	1

Tabell 1. Nybyggda bostäder efter hustyp och upplåtelseform församlings- och stadsdelsvis 2007

	Inflyttningsfärdiga nybyggda lägenheter					
	Småhus Flerbostadshus		Totalt	Upplåtelseform		
				Hyresrätt	Bostadsrätt	Äganderätt
Västerort	56	431	487	104	327	56
Bromma förs.	-	101	101	-	101	-
Blackeberg	-	32	32	-	32	-
Ulvsunda Industriområde	-	69	69	-	69	-
Hässelby förs.	13	208	221	-	208	13
Hässelby Gård	-	208	208	-	208	-
Hässelby Villastad	13	-	13	-	-	13
Kista förs.	-	-	-	-	-	-
Spånga förs.	39	-	39	-	-	39
Bromsten	5	-	5	-	-	5
Solhem	5	-	5	-	-	5
Sundby	4	-	4	-	-	4
Tensta	25	-	25	-	-	25
Vällingby förs.	4	122	126	104	18	4
Grimsta	-	104	104	104	-	-
Nälsta	2	-	2	-	-	2
Högländet	1	-	1	-	-	1
Smedslätten	1	-	1	-	-	1
Ålsten	-	18	18	-	18	-
Västerleds förs.	-	-	-	-	-	-
Hela staden	147	3 422	3 569	1 656	1 837	76

Anm. Tabellen upptar endast stadsdelar/redovisningsområden där bostadsbyggnadsverksamhet redovisats. -
Här redovisade nybyggnader avser sådana med minst en bostad.

Tabell 2. Nybyggda bostäder efter hustyp och lägenhetsstorlek församlings- och stadsdelsvis 2007

	Inflyttningsfärdiga nybyggda lägenheter							Summa lgh	Summa re
	1+r, 1+rkv	1 rk	2 rk	3 rk	4 rk	5 rk	6+ rk		
Flerbostadshus									
Inre staden	409	116	606	476	218	64	4	1 893	5 900
Gamla stan-Cityområdet	-	-	-	-	-	-	-	-	-
Domkyrkoförs.	-	-	-	-	-	-	-	-	-
Kungsholmsområdet	-	26	72	72	51	14	-	235	895
Essinge förs.	-	-	47	44	48	14	-	153	641
Lilla Essingen	-	-	47	44	48	14	-	153	641
Kungsholms förs.	-	-	-	-	-	-	-	-	-
S:t Görans förs.	-	26	25	28	3	-	-	82	254
Stadshagen	-	26	25	28	3	-	-	82	254
Södermalmsområdet	239	54	480	362	143	38	4	1 320	4 220
Högalids förs.	-	34	88	42	12	26	-	202	716
Södra Högalid	-	34	88	42	12	26	-	202	716
Katarina förs.	61	5	4	5	4	1	-	80	143
Västra Katarina	61	5	4	5	4	1	-	80	143
Maria förs.	-	-	-	-	-	-	-	-	-
Sofia förs.	178	15	388	315	127	11	4	1 038	3 361
Södra Hammarbyhamnen	178	15	388	315	127	11	4	1 038	3 361
Vasastadsområdet	-	-	-	-	-	-	-	-	-
Adolf Fredriks förs.	-	-	-	-	-	-	-	-	-
Gustav Vasa förs.	-	-	-	-	-	-	-	-	-
Johannes förs.	-	-	-	-	-	-	-	-	-
Matteus förs.	-	-	-	-	-	-	-	-	-
Östermalmsområdet	170	36	54	42	24	12	-	338	785
Engelbrekts förs.	170	-	-	-	-	-	-	170	191
Tekniska Högskolan	170	-	-	-	-	-	-	170	191
Hedvig Eleonora förs.	-	-	-	-	-	-	-	-	-
Oscars förs.	-	36	54	42	24	12	-	168	594
Gärdet	-	36	54	42	24	12	-	168	594
Yttre staden	17	158	469	611	241	31	2	1 529	5 589
Söderort	-	153	339	391	186	27	2	1 098	3 993
Brännkyrka förs.	-	2	70	72	44	4	-	192	746
Fruängen	-	2	12	24	16	4	-	58	240
Långbro	-	-	31	36	24	-	-	91	357
Solberga	-	-	14	8	-	-	-	22	74
Östberga	-	-	13	4	4	-	-	21	75
Enskede förs.	-	-	48	64	14	-	2	128	484
Årsta	-	-	48	64	14	-	2	128	484
Farsta förs.	-	-	57	45	13	-	-	115	416
Farsta	-	-	35	35	-	-	-	70	245
Gubbängen	-	-	22	10	13	-	-	45	171
Hägerstens förs.	-	36	84	87	104	11	-	322	1 258
Hägerstensåsen	-	4	12	26	9	-	-	51	193
Liljeholmen	-	18	65	40	55	2	-	180	678
Midsommarkransen	-	14	7	13	26	9	-	69	285
Västberga	-	-	-	8	14	-	-	22	102
Skarpnäcks förs.	-	1	6	12	10	-	-	29	118
Björkhagen	-	1	6	12	10	-	-	29	118
Skärholmens förs.	-	-	-	-	-	-	-	-	-
Vantörs förs.	-	114	74	111	1	12	-	312	971
Hagsåtra	-	26	23	64	-	12	-	125	449
Högdalen	-	74	4	-	-	-	-	78	160
Rågsved	-	14	47	47	1	-	-	109	362

Tabell 2. Nybyggda bostäder efter hustyp och lägenhetsstorlek församlings- och stadsdelsvis 2007

	Inflyttningsfärdiga nybyggda lägenheter							Summa lgh	Summa re
	1+r, 1+rkv	1 rk	2 rk	3 rk	4 rk	5 rk	6+ rk		
Västerort	17	5	130	220	55	4	-	431	1 596
Bromma förs.	-	-	33	38	26	4	-	101	405
Blackeberg	-	-	12	11	8	1	-	32	126
Ulvsunda Industriområde	-	-	21	27	18	3	-	69	279
Hässelby förs.	17	5	59	112	15	-	-	208	727
Hässelby Gård	17	5	59	112	15	-	-	208	727
Kista förs.	-	-	-	-	-	-	-	-	-
Spånga förs.	-	-	-	-	-	-	-	-	-
Vällingby förs.	-	-	32	64	8	-	-	104	392
Grimsta	-	-	32	64	8	-	-	104	392
Västerleds förs.	-	-	6	6	6	-	-	18	72
Ålsten	-	-	6	6	6	-	-	18	72
Hela staden	426	274	1 075	1 087	459	95	6	3 422	11 489
Småhus									
Inre staden	-	-	2	-	-	-	-	2	6
Gamla stan-Cityområdet	-	-	-	-	-	-	-	-	-
Domkyrkoförs.	-	-	-	-	-	-	-	-	-
Kungsholmsområdet	-	-	2	-	-	-	-	2	6
Essinge förs.	-	-	2	-	-	-	-	2	6
Stora Essingen	-	-	2	-	-	-	-	2	6
Kungsholms förs.	-	-	-	-	-	-	-	-	-
S:t Görans förs.	-	-	-	-	-	-	-	-	-
Södermalmsområdet	-	-	-	-	-	-	-	-	-
Högalids förs.	-	-	-	-	-	-	-	-	-
Katarina förs.	-	-	-	-	-	-	-	-	-
Maria förs.	-	-	-	-	-	-	-	-	-
Sofia förs.	-	-	-	-	-	-	-	-	-
Vasastadsområdet	-	-	-	-	-	-	-	-	-
Adolf Fredriks förs.	-	-	-	-	-	-	-	-	-
Gustav Vasa förs.	-	-	-	-	-	-	-	-	-
Johannes förs.	-	-	-	-	-	-	-	-	-
Matteus förs.	-	-	-	-	-	-	-	-	-
Östermalmsområdet	-	-	-	-	-	-	-	-	-
Engelbrekts förs.	-	-	-	-	-	-	-	-	-
Hedvig Eleonora förs.	-	-	-	-	-	-	-	-	-
Oscars förs.	-	-	-	-	-	-	-	-	-
Yttre staden	-	-	1	3	59	63	19	145	826
Söderort	-	-	-	-	31	54	4	89	508
Brännkyrka förs.	-	-	-	-	21	16	2	39	215
Herrängen	-	-	-	-	4	1	-	5	26
Liseberg	-	-	-	-	-	10	-	10	60
Långbro	-	-	-	-	-	5	-	5	30
Långsjö	-	-	-	-	4	-	2	6	34
Solberga	-	-	-	-	13	-	-	13	65
Enskede förs.	-	-	-	-	-	-	-	-	-
Farsta förs.	-	-	-	-	-	-	1	1	8
Farsta Strand	-	-	-	-	-	-	1	1	8
Hägerstens förs.	-	-	-	-	6	-	-	6	30
Västberga	-	-	-	-	6	-	-	6	30
Skarpnäcks förs.	-	-	-	-	-	-	-	-	-
Skärholmens förs.	-	-	-	-	-	-	-	-	-
Vantörs förs.	-	-	-	-	4	38	1	43	255
Bandhagen	-	-	-	-	-	16	-	16	96
Rågsved	-	-	-	-	-	22	-	22	132
Örby	-	-	-	-	4	-	1	5	27

Tabell 2. Nybyggda bostäder efter hustyp och lägenhetsstorlek församlings- och stadsdelsvis 2007

	Inflyttningsfärdiga nybyggda lägenheter							Summa lgh	Summa re
	1+r, 1+rkv	1 rk	2 rk	3 rk	4 rk	5 rk	6+ rk		
Västerort	-	-	1	3	28	9	15	56	318
Bromma förs.	-	-	-	-	-	-	-	-	-
Hässelby förs.	-	-	-	-	2	6	5	13	82
Hässelby Villastad	-	-	-	-	2	6	5	13	82
Kista förs.	-	-	-	-	-	-	-	-	-
Spånga förs.	-	-	1	3	26	2	7	39	209
Bromsten	-	-	1	-	-	2	2	5	31
Solhem	-	-	-	2	-	-	3	5	29
Sundby	-	-	-	1	1	-	2	4	24
Tensta	-	-	-	-	25	-	-	25	125
Vällingby förs.	-	-	-	-	-	-	2	2	14
Nälsta	-	-	-	-	-	-	2	2	14
Västerleds förs.	-	-	-	-	-	1	1	2	13
Höglandet	-	-	-	-	-	-	1	1	7
Smedslätten	-	-	-	-	-	1	-	1	6
Hela staden	-	-	3	3	59	63	19	147	832

Anm. Tabellen upptar endast stadsdelar/redovisningsområden där bostadsbyggnadsverksamhet redovisats. - Här redovisade nybyggnader avser sådana med minst en bostad.

Tabell 3. Påbörjade bostäder efter hustyp och upplåtelseform församlings- och stadsdelsvis 2007

	Påbörjade lägenheter					
	Småhus Flerbostadshus		Totalt	Upplåtelseform		
				Hyresrätt	Bostadsrätt	Äganderätt
Inre staden	2	944	946	292	652	2
Gamla stan-Cityområdet	-	-	-	-	-	-
Domkyrkoförs.	-	-	-	-	-	-
Kungsholmsområdet	1	170	171	-	170	1
Essinge förs.	1	-	1	-	-	1
Stora Essingen	1	-	1	-	-	1
Kungsholms förs.	-	-	-	-	-	-
S:t Görans förs.	-	170	170	-	170	-
Östra S:t Göran	-	170	170	-	170	-
Södermalmsområdet	-	313	313	-	313	-
Högalids förs.	-	-	-	-	-	-
Katarina förs.	-	115	115	-	115	-
Västra Katarina	-	115	115	-	115	-
Maria förs.	-	-	-	-	-	-
Sofia förs.	-	198	198	-	198	-
Södra Hammarbyhamnen	-	198	198	-	198	-
Vasastadsområdet	-	461	461	292	169	-
Adolf Fredriks förs.	-	25	25	-	25	-
Norra Adolf Fredrik	-	25	25	-	25	-
Gustav Vasa förs.	-	436	436	292	144	-
Gustav Vasa	-	436	436	292	144	-
Johannes förs.	-	-	-	-	-	-
Matteus förs.	-	-	-	-	-	-
Östermalmsområdet	1	-	1	-	-	1
Engelbrekts förs.	-	-	-	-	-	-
Hedvig Eleonora förs.	-	-	-	-	-	-
Oscars förs.	1	-	1	-	-	1
Gärdet	1	-	1	-	-	1
Yttre staden	173	1 801	1 974	564	1 356	54
Söderort	109	1 578	1 687	478	1 187	22
Brännkyrka förs.	18	565	583	94	477	12
Fruängen	-	157	157	-	157	-
Herrängen	1	-	1	-	-	1
Långbro	4	-	4	-	-	4
Längsjö	11	-	11	-	6	5
Solberga	-	92	92	-	92	-
Västertorp	2	293	295	88	205	2
Älvsjö	-	23	23	6	17	-
Enskede förs.	-	75	75	75	-	-
Årsta	-	75	75	75	-	-
Farsta förs.	19	194	213	40	172	1
Farsta	18	-	18	-	18	-
Farsta Strand	1	-	1	-	-	1
Larsboda	-	154	154	-	154	-
Sköndal	-	40	40	40	-	-

Tabell 3. Påbörjade bostäder efter hustyp och upplåtelseform församlings- och stadsdelsvis 2007

	Påbörjade lägenheter		Totalt	Upplåtelseform		
	Småhus	Flerbostadshus		Hyresrätt	Bostadsrätt	Äganderätt
Hägerstens förs.	8	378	386	217	161	8
Aspudden	-	59	59	59	-	-
Hägersten	-	10	10	10	-	-
Liljeholmen	-	197	197	148	49	-
Mälardalshöjden	2	-	2	-	-	2
Västberga	6	112	118	-	112	6
Skarpnäcks förs.	63	159	222	-	222	-
Bagarmossen	-	44	44	-	44	-
Hammarbyhöjden	-	115	115	-	115	-
Skarpnäcks Gård	63	-	63	-	63	-
Skärholmens förs.	-	6	6	6	-	-
Vårberg	-	6	6	6	-	-
Vantörs förs.	1	201	202	46	155	1
Bandhagen	-	27	27	27	-	-
Hagsätra	-	89	89	-	89	-
Högdalen	-	66	66	-	66	-
Stureby	1	-	1	-	-	1
Örby	-	19	19	19	-	-
Västerort	64	223	287	86	169	32
Bromma förs.	2	-	2	-	-	2
Bromma Kyrka	2	-	2	-	-	2
Hässelby förs.	40	-	40	-	32	8
Hässelby Villastad	40	-	40	-	32	8
Kista förs.	-	-	-	-	-	-
Spånga förs.	20	86	106	86	-	20
Bromsten	2	-	2	-	-	2
Solhem	4	-	4	-	-	4
Sundby	3	-	3	-	-	3
Tensta	11	86	97	86	-	11
Vällingby förs.	2	137	139	-	137	2
Nälsta	2	-	2	-	-	2
Räcksta	-	137	137	-	137	-
Västerleds förs.	-	-	-	-	-	-
Hela staden	175	2 745	2 920	856	2 008	56

Anm. Tabellen upptar endast stadsdelar/redovisningsområden där bostadsbyggnadsverksamhet redovisats. - Här redovisade nybyggnader avser sådana med minst en bostad.

Tabell 4. Påbörjade bostäder efter hustyp och lägenhetsstorlek församlings- och stadsdelsvis 2007

	Påbörjade lägenheter							Summa lgh	Summa re
	1+r, 1+rkv	1 rk	2 rk	3 rk	4 rk	5 rk	6+ rk		
Flerbostadshus									
Inre staden	-	107	323	306	159	45	4	944	3 500
Gamla stan-Cityområdet	-	-	-	-	-	-	-	-	-
Domkyrkoförs.	-	-	-	-	-	-	-	-	-
Kungsholmsområdet	-	26	45	52	43	3	1	170	635
Essinge förs.	-	-	-	-	-	-	-	-	-
Kungsholms förs.	-	-	-	-	-	-	-	-	-
S:t Görans förs.	-	26	45	52	43	3	1	170	635
Östra S:t Göran	-	26	45	52	43	3	1	170	635
Södermalmsområdet	-	47	128	83	43	12	-	313	1 097
Högalids förs.	-	-	-	-	-	-	-	-	-
Katarina förs.	-	10	40	40	20	5	-	115	430
Västra Katarina	-	10	40	40	20	5	-	115	430
Maria förs.	-	-	-	-	-	-	-	-	-
Sofia förs.	-	37	88	43	23	7	-	198	667
Södra Hammarbyhamnen	-	37	88	43	23	7	-	198	667
Vasastadsområdet	-	34	150	171	73	30	3	461	1 768
Adolf Fredriks förs.	-	-	4	16	3	2	-	25	103
Norra Adolf Fredrik	-	-	4	16	3	2	-	25	103
Gustav Vasa förs.	-	34	146	155	70	28	3	436	1 665
Gustav Vasa	-	34	146	155	70	28	3	436	1 665
Johannes förs.	-	-	-	-	-	-	-	-	-
Matteus förs.	-	-	-	-	-	-	-	-	-
Östermalmsområdet	-	-	-	-	-	-	-	-	-
Engelbrekts förs.	-	-	-	-	-	-	-	-	-
Hedvig Eleonora förs.	-	-	-	-	-	-	-	-	-
Oscars förs.	-	-	-	-	-	-	-	-	-
Yttre staden	40	171	666	550	353	21	-	1 801	6 471
Söderort	40	157	584	481	299	17	-	1 578	5 627
Brännkyrka förs.	-	97	180	160	125	3	-	565	2 017
Fruängen	-	32	88	29	8	-	-	157	484
Solberga	-	10	32	38	12	-	-	92	328
Västertorp	-	55	60	85	93	-	-	293	1 095
Älvsjö	-	-	-	8	12	3	-	23	110
Enskede förs.	-	5	22	48	-	-	-	75	268
Årsta	-	5	22	48	-	-	-	75	268
Farsta förs.	40	25	36	54	36	3	-	194	612
Larsboda	-	25	36	54	36	3	-	154	572
Sköndal	40	-	-	-	-	-	-	40	40
Hägerstens förs.	-	1	197	114	66	-	-	378	1 379
Aspudden	-	-	41	10	8	-	-	59	203
Hägersten	-	-	5	5	-	-	-	10	35
Liljeholmen	-	-	72	84	41	-	-	197	757
Västberga	-	1	79	15	17	-	-	112	384
Skarpnäcks förs.	-	-	63	53	32	11	-	159	627
Bagarmossen	-	-	16	17	11	-	-	44	171
Hammarbyhöjden	-	-	47	36	21	11	-	115	456
Skärholmens förs.	-	6	-	-	-	-	-	6	12
Vårberg	-	6	-	-	-	-	-	6	12
Vantörs förs.	-	23	86	52	40	-	-	201	712
Bandhagen	-	-	14	7	6	-	-	27	100
Hagsätra	-	17	39	24	9	-	-	89	292
Högdalen	-	6	20	18	22	-	-	66	254
Örby	-	-	13	3	3	-	-	19	66

Tabell 4. Påbörjade bostäder efter hustyp och lägenhetsstorlek församlings- och stadsdelsvis 2007

	Påbörjade lägenheter							Summa lgh	Summa re
	1+r, 1+rkv	1 rk	2 rk	3 rk	4 rk	5 rk	6+ rk		
Västerort	-	14	82	69	54	4	-	223	844
Bromma förs.	-	-	-	-	-	-	-	-	-
Hässelby förs.	-	-	-	-	-	-	-	-	-
Kista förs.	-	-	-	-	-	-	-	-	-
Spånga förs.	-	10	30	30	16	-	-	86	310
Tensta	-	10	30	30	16	-	-	86	310
Vällingby förs.	-	4	52	39	38	4	-	137	534
Räcksta	-	4	52	39	38	4	-	137	534
Västerleds förs.	-	-	-	-	-	-	-	-	-
Hela staden	40	278	989	856	512	66	4	2 745	9 971
Småhus									
Inre staden	-	-	-	1	-	-	1	2	12
Gamla stan-Cityområdet	-	-	-	-	-	-	-	-	-
Domkyrkoförs.	-	-	-	-	-	-	-	-	-
Kungsholmsområdet	-	-	-	-	-	-	1	1	8
Essinge förs.	-	-	-	-	-	-	1	1	8
Stora Essingen	-	-	-	-	-	-	1	1	8
Kungsholms förs.	-	-	-	-	-	-	-	-	-
S:t Görans förs.	-	-	-	-	-	-	-	-	-
Södermalmsområdet	-	-	-	-	-	-	-	-	-
Högalids förs.	-	-	-	-	-	-	-	-	-
Katarina förs.	-	-	-	-	-	-	-	-	-
Maria förs.	-	-	-	-	-	-	-	-	-
Sofia förs.	-	-	-	-	-	-	-	-	-
Vasastadsområdet	-	-	-	-	-	-	-	-	-
Adolf Fredriks förs.	-	-	-	-	-	-	-	-	-
Gustav Vasa förs.	-	-	-	-	-	-	-	-	-
Johannes förs.	-	-	-	-	-	-	-	-	-
Matteus förs.	-	-	-	-	-	-	-	-	-
Östermalmsområdet	-	-	-	1	-	-	-	1	4
Engelbrekts förs.	-	-	-	-	-	-	-	-	-
Hedvig Eleonora förs.	-	-	-	-	-	-	-	-	-
Oscars förs.	-	-	-	1	-	-	-	1	4
Gärdet	-	-	-	1	-	-	-	1	4
Yttre staden	-	-	-	2	125	32	14	173	930
Söderort	-	-	-	-	94	9	6	109	567
Brännkyrka förs.	-	-	-	-	7	8	3	18	104
Herrängen	-	-	-	-	-	1	-	1	6
Långbro	-	-	-	-	3	1	-	4	21
Långsjö	-	-	-	-	4	4	3	11	65
Västertorp	-	-	-	-	-	2	-	2	12
Enskede förs.	-	-	-	-	-	-	-	-	-
Farsta förs.	-	-	-	-	18	-	1	19	98
Farsta	-	-	-	-	18	-	-	18	90
Farsta Strand	-	-	-	-	-	-	1	1	8
Hägerstens förs.	-	-	-	-	6	-	2	8	44
Mälardalshöjden	-	-	-	-	-	-	2	2	14
Västberga	-	-	-	-	6	-	-	6	30
Skarpnäcks förs.	-	-	-	-	63	-	-	63	315
Skarpnäcks Gård	-	-	-	-	63	-	-	63	315
Skärholmens förs.	-	-	-	-	-	-	-	-	-
Vantörs förs.	-	-	-	-	-	1	-	1	6
Stureby	-	-	-	-	-	1	-	1	6

Tabell 4. Påbörjade bostäder efter hustyp och lägenhetsstorlek församlings- och stadsdelsvis 2007

	Påbörjade lägenheter							Summa lgh	Summa re
	1+r, 1+rkv	1 rk	2 rk	3 rk	4 rk	5 rk	6+ rk		
Västerort	-	-	-	2	31	23	8	64	363
Bromma förs.	-	-	-	-	-	-	2	2	14
Bromma Kyrka	-	-	-	-	-	-	2	2	14
Hässelby förs.	-	-	-	-	17	21	2	40	227
Hässelby Villastad	-	-	-	-	17	21	2	40	227
Kista förs.	-	-	-	-	-	-	-	-	-
Spånga förs.	-	-	-	2	12	2	4	20	112
Bromsten	-	-	-	-	-	1	1	2	15
Solhem	-	-	-	1	-	1	2	4	25
Sundby	-	-	-	1	1	-	1	3	17
Tensta	-	-	-	-	11	-	-	11	55
Vällingby förs.	-	-	-	-	2	-	-	2	10
Nälsta	-	-	-	-	2	-	-	2	10
Västerleds förs.	-	-	-	-	-	-	-	-	-
Hela staden	-	-	-	3	125	32	15	175	942

Tabell 5. Ombyggda lägenheter i flerbostadshus efter storlek församlingsvis 2007

	Lägenhetsstorlek							Totalt	Rums- enheter	Re per lgh
	1+ r 1+ rkv	1 rk	2 rk	3 rk	4 rk	5 rk	6+ rk			
Inre staden										
Antal lgh efter ombyggnad	718	363	517	346	104	38	16	2 102	5 317	2,53
Antal lgh före ombyggnad	234	394	354	143	35	16	9	1 185	2 986	2,52
Gamla stan-Cityområdet	-	2	14	1	-	2	-	19	62	3,26
Före	-	3	1	1	-	1	-	6	19	3,17
Domkyrkoförs.	-	2	14	1	-	2	-	19	62	3,26
Före	-	3	1	1	-	1	-	6	19	3,17
Kungsholmsområdet	-	45	47	36	11	2	1	142	449	3,16
Före	33	95	21	5	2	-	2	158	331	2,09
Essinge	-	-	5	4	5	-	1	15	63	4,20
Före	-	-	1	2	-	-	1	4	18	4,50
Kungsholm	-	1	6	15	4	1	-	27	106	3,93
Före	-	2	4	1	1	-	1	9	33	3,67
S:t Görän	-	44	36	17	2	1	-	100	280	2,80
Före	33	93	16	2	1	-	-	145	280	1,93
Södermalmsområdet	453	184	294	186	47	7	3	1 174	2 829	2,41
Före	89	201	261	77	13	-	1	642	1 654	2,58
Högalid	27	41	91	54	9	2	1	225	663	2,95
Före	17	46	79	48	1	-	-	191	543	2,84
Katarina	355	64	29	79	12	-	-	539	1 026	1,90
Före	-	56	22	-	4	-	-	82	198	2,41
Maria	-	38	160	41	10	5	1	255	808	3,17
Före	-	58	157	28	7	-	1	251	741	2,95
Sofia	71	41	14	12	16	-	1	155	332	2,14
Före	72	41	3	1	1	-	-	118	172	1,46
Vasastadsområdet	5	41	58	67	26	13	7	217	786	3,62
Före	-	47	29	24	12	12	2	126	416	3,30
Adolf Fredrik	-	1	1	14	4	3	3	26	120	4,62
Före	-	-	1	1	1	3	-	6	30	5,00
Gustav Vasa	5	2	19	15	6	6	3	56	213	3,80
Före	-	4	5	13	5	5	2	34	137	4,03
Johannes	-	37	21	20	5	1	1	85	255	3,00
Före	-	41	20	6	2	-	-	69	176	2,55
Matteus	-	1	17	18	11	3	-	50	198	3,96
Före	-	2	3	4	4	4	-	17	73	4,29
Östermalmsområdet	260	91	104	56	20	14	5	550	1 191	2,17
Före	112	48	42	36	8	3	4	253	566	2,24
Engelbrekt	-	2	2	4	1	7	1	17	80	4,71
Före	-	-	4	-	1	-	-	5	17	3,40
Hedvig Eleonora	-	1	4	9	4	1	2	21	83	3,95
Före	-	1	-	3	2	-	2	8	38	4,75
Oscar	260	88	98	43	15	6	2	512	1 028	2,01
Före	112	47	38	33	5	3	2	240	511	2,13

Tabell 5. Ombyggda lägenheter i flerbostadshus efter storlek församlingsvis 2007

	Lägenhetsstorlek							Totalt	Rums- enheter	Re per lgh
	1+ r	1	2	3	4	5	6+			
	1+ rk v	rk	rk	rk	rk	rk	rk			
Yttre staden										
Antal lgh efter ombyggnad	965	1 140	3 542	2 256	657	128	14	8 702	27 172	3,12
Antal lgh före ombyggnad	919	814	3 364	2 192	632	103	4	8 028	25 338	3,16
Söderort										
Före	765	772	2 499	1 370	388	67	14	5 875	17 842	3,04
Före	713	466	2 371	1 317	367	53	4	5 291	16 322	3,08
Brännkyrka	320	39	185	200	75	27	2	848	2 325	2,74
Före	307	79	172	178	68	21	-	825	2 180	2,64
Enskede	81	3	64	7	7	1	-	163	349	2,14
Före	74	5	63	2	-	-	-	144	281	1,95
Farsta	136	166	950	509	121	20	4	1 906	6 176	3,24
Före	136	167	929	506	121	20	4	1 883	6 103	3,24
Hägersten	54	309	692	228	71	4	2	1 360	4 078	3,00
Före	49	115	693	224	68	2	-	1 151	3 631	3,15
Skarpnäck	8	11	125	58	5	6	6	219	740	3,38
Före	8	10	121	52	6	1	-	198	635	3,21
Skärholmen	-	1	29	1	-	-	-	31	93	3,00
Före	-	-	-	-	-	-	-	-	-	-
Vantör	166	243	454	367	109	9	-	1 348	4 081	3,03
Före	139	90	393	355	104	9	-	1 090	3 492	3,20
Västerort										
Före	200	368	1 043	886	269	61	-	2 827	9 330	3,30
Före	206	348	993	875	265	50	-	2 737	9 016	3,29
Bromma	44	296	566	193	37	12	-	1 148	3 363	2,93
Före	44	289	517	193	35	12	-	1 090	3 192	2,93
Hässelby	83	32	147	187	24	33	-	506	1 660	3,28
Före	89	32	146	183	23	33	-	506	1 642	3,25
Kista	-	-	-	-	-	-	-	-	-	-
Före	-	-	-	-	-	-	-	-	-	-
Spånga	28	35	210	410	186	13	-	882	3 380	3,83
Före	28	24	206	410	186	3	-	857	3 286	3,83
Vällingby	45	3	117	89	21	2	-	277	875	3,16
Före	45	3	117	89	21	2	-	277	875	3,16
Västerled	-	2	3	7	1	1	-	14	52	3,71
Före	-	-	7	-	-	-	-	7	21	3,00
Hela staden										
Antal lgh efter ombyggnad	1 683	1 503	4 059	2 602	761	166	30	10 804	32 489	3,01
Antal lgh före ombyggnad	1 153	1 208	3 718	2 335	667	119	13	9 213	28 324	3,07

Serien STATISTIK OM STOCKHOLM finns tillgänglig både i form av tryckta rapporter och på USKs webbplats www.stockholm.se/usk. Innehållet är mer detaljerat än i Statistisk årsbok för Stockholm. Än mer finfördelad statistik finns i våra databaser.

Rapporter med årsstatistik finns inom ämnesområdena:

- Arbetsmarknad och näringsliv
- Befolkning
- Bostäder (även kvartalsstatistik)
- Inkomster och skatter
- Prognoser
- Sociala förhållanden

Rapporter med månadsstatistik finns inom ämnesområdena:

- Ekonomiskt bistånd
- Arbetslösa

Publicerade statistikrapporter hittills under 2008

1. Bostadsbyggandet. Fjärde kvartalet 2007
2. Bostadsbyggandet 2007

Publicerad månadsstatistik över Ekonomiskt bistånd hittills under 2008

1. December 2007
2. Januari 2008

Publicerad månadsstatistik över Arbetslöshet hittills under 2008