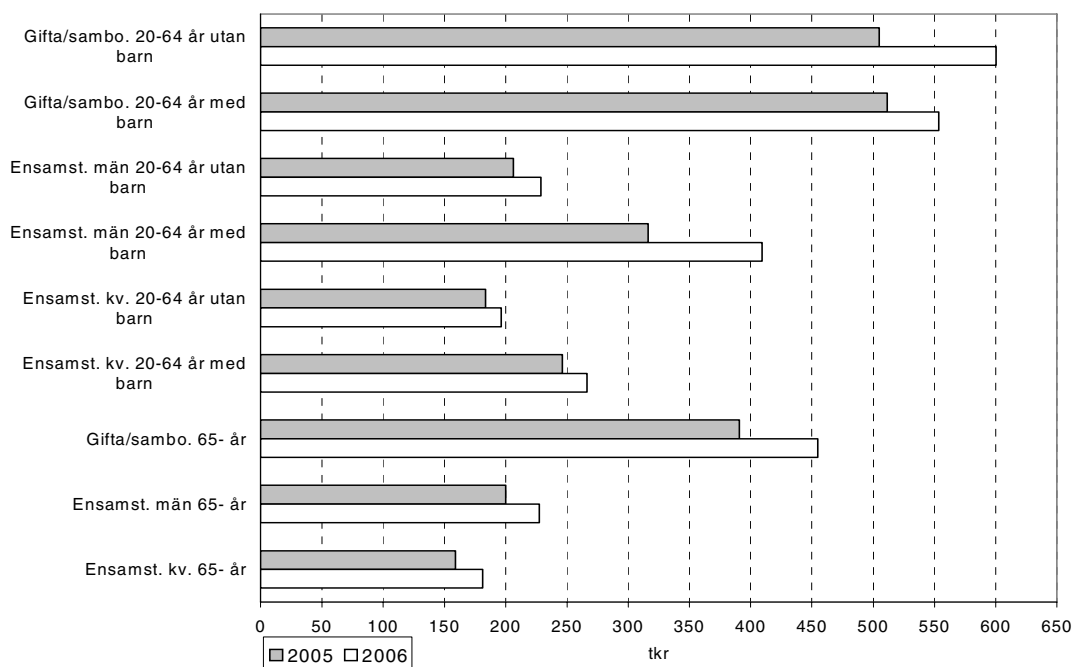


Familjeinkomster 1998–2006

Större del av inkomsten stannar hos familjerna

Både den sammanräknade förvärvsinkomsten, inkomst av tjänst och näringsverksamhet, och den disponibla inkomsten, inkomst efter skatter och transfereringar, ökade under 2006 för samtliga redovisade familjetyper i Stockholms stad. Totalt sett ökade den sammanräknade förvärvsinkomsten med 4 % och den disponibla inkomsten med nästan 12 %. För gruppen ensamstående män med barn ökade den disponibla inkomsten med hela 29 % medan ensamstående kvinnor utan barn fick nöja sig med en ökning på 7 %.

Disponibel medelinkomst 2005 och 2006 efter familjetyp



Kvoten mellan disponibel medelinkomst och sammanräknad medelinkomst har under 2006 utvecklats i en mycket gynnsam riktning för alla de redovisade familjetyperna. Detta innebär att familjerna får behålla en avsevärt större del av sina inkomster (inklusive transfereringar) än året innan.

Under perioden 1998–2006 har antalet familjer i åldrarna 20–64 år i Stockholms stad ökat med 8 % medan pensionärsfamiljerna minskat med 9 %. Den i särklass största relativa ökningen sedan 1998 står gruppen ensamstående män med barn för, 42 %. Antalet ensamstående kvinnor över 65 år har under samma period minskat med 13 %.

Sedan 1998 har den sammanräknade förvärvsinkomsten totalt sett ökat med 39 % och den disponibla inkomsten med 52 %.

INNEHÅLL

Förord	3
Definitioner	4
Inkomstutveckling för stadens familjer	6
Antal familjer.....	6
Sammanräknad förvärvsinkomst	7
Disponibel inkomst	8
Inkomstsummor efter familjetyp	9
Medelinkomster.....	10

Tabellförteckning

Tabell 1	Antal familjer totalt 1998-2006 i Stockholms stad	16
Tabell 2	Andel familjer med sammanräknad förvärvsinkomst respektive disponibel inkomst 1998-2006 i Stockholms stad	17
Tabell 3	Sammanräknad förvärvsinkomst och disponibel inkomst 1998-2006 i Stockholms stad	18
Tabell 4	Förändring av antal familjer och av sammanräknad förvärvsinkomst och disponibel inkomst under 1998-2006 i Stockholms stad. Index 1998=100.	19
Tabell 5	Antal familjer samt sammanräknad förvärvsinkomst och disponibel inkomst 1998-2006 i Stockholms stad procentuellt fördelad på familjetyper	20
Tabell 6	Index för förändring av sammanräknad förvärvsinkomst resp disponibel inkomst 1998-2006 dividerad med index för förändringen av antal familjer i Stockholms stad. Index 1998=100.....	21
Tabell 7	Sammanräknad förvärvsinkomst och disponibel inkomst för familjer med inkomst. Medelvärden 1998-2006. Stockholms stad.	22
Tabell 8	Förändring av sammanräknad förvärvsinkomst och disponibel inkomst för familjer med inkomst. Medelvärden 1998-2006. Stockholms stad. Index 1998=100.	23

FÖRORD

Denna rapport ingår som en del i det avtal USK har med Stadsledningskontoret om sammanställande av statistikrapporter. Rapporten har sammanställts sedan 1994. Förra årets rapport har nummer S 2007:4.

Uppgifterna om inkomster och avdrag hämtas från de taxeringsband som SCB får via Riksskatteverket för personer som deklarerat eller skönstaxerats. I de fall det finns kontrolluppgifter för personer som inte deklarerat hämtas uppgifter om inkomster därifrån.

Uppgifter om samtliga skattepliktiga sociala ersättningar, till exempel arbetslöshetsersättning och sjukpenning, finns registrerade via kontrolluppgift oavsett om man deklarerat eller inte.

Från kommunerna samlas uppgifter in om socialbidrag och bostadsbidrag.

Ur SCBs register över totalbefolkningen (RTB) hämtas uppgifter om ålder, kön, civilstånd, nationalitet, antal barn samt kyrkobokförd adress den 31 december inkomståret.

Från riksförsäkringsverket hämtas uppgifter om olika pensionsförmåner (folkpension, ATP), statskommunalt bostadsbidrag och kommunalt bostadstillägg för pensionärer, uppgift om sjukpenning, föräldrapenning, bidragsförskott med mera.

Från statens löne- och pensionsverk resp kommunernas pensionsanstalt hämtas bl a uppgift om olika pensionsförmåner, statlig respektive kommunal tjänstepension.

Från centrala studiestödsnämnden hämtas uppgift om återbetalningspliktiga studiemedel, studiebidrag med mera.

Definitioner

Då det gäller **familjebegrepp i inkomststatistiken** utgörs **gifta/samboende familjer** av gifta par, som bor tillsammans, med eller utan barn. Dessutom ingår ogifta sammanboende som har eller har haft gemensamma barn. **Ensamstående män och kvinnor** utgörs av alla ej sammanboende, med eller utan barn, samt ogifta sammanboende utan gemensamma barn. Det finns alltså ingen uppgift om samboförhållanden i den totalräknade inkomststatistiken. Från och med 1998 ingår hemmaboende barn över 18 år i sitt bostadshushåll. På riksnivå finns dock inkomstuppgifter för samtliga sammanboende i SCB:s Inkomstfördelningsundersökning (HEK).

Sammanräknad förvärvsinkomst består av inkomst av tjänst och inkomst av näringsverksamhet. Kapitalinkomster ingår alltså ej. Sammanräknad förvärvsinkomst är ett nytt inkomstbegrepp som uppkom i samband med skattereformens genomförande år 1991.

I **inkomst av tjänst** ingår lön från arbetsgivare, ersättning vid frånvaro från arbetet på grund av sjukdom eller föräldraledighet, arbetslöshetsersättning samt ytterligare ett antal ersättningar. Dessutom ingår skattepliktiga naturaförmåner som till exempel traktamenten och bilförmån. Uppstår kostnader för resor till och från arbetet som överstiger 7 000 kronor får avdrag göras med överstigande belopp. För övriga kostnader får avdrag göras för den del som överstiger 1 000 kronor. I inkomstlaget inkomst av tjänst ingår även pension och livränta. Pension är här att betrakta som "sparad" tjänsteinkomst som arbetats ihop tidigare i livet.

Inkomst av yrkesmässigt bedriven förvärvsverksamhet anses som **inkomst av näringsverksamhet** om inkomsten inte räknas in under inkomstlagen tjänst eller kapital. De flesta intäkter och kostnader som har direkt samband med verksamheten är skattepliktiga respektive avdragsgilla. En näringsverksamhet är aktiv om man arbetat minst 600 timmar om året i verksamheten. Om man ej varit aktiv mer än 600 timmar i verksamheten är det fråga om passiv näringsverksamhet. Exempel på inkomster som ofta hänförs som passiv näringsverksamhet är inkomst av hyresfastighet och arrende.

Disponibel inkomst är den summa som återstår för konsumtion och sparande sedan man från summa förvärvs- och kapitalinkomst dragit ifrån slutliga skatter och lagt till skattefria ersättningar och bidrag (till exempel socialbidrag, bostadsbidrag, barnbidrag).

Disponibel inkomst är det inkomstbegrepp i den totalräknade inkomststatistiken som bäst speglar köpkraften och levnadsstandarden för olika grupper i samhället. Den disponibla inkomsten redovisas dock endast på familjenivå, vilket innebär en del problem vid jämförelse av medelvärden. Ensamstående har normalt en lägre disponibel inkomst än gifta/samboende.

Vissa regioner har större andel ensamstående, medan andra har större andel gifta/samboende. Familjesammansättningen kan förändras över tiden, till exempel allt fler väljer att vara ensamstående. Det finns alltså många fallor att trilla i när den disponibla inkomsten skall analyseras.

Vid regionala jämförelser eller jämförelser över tiden är det därför bäst att koncentrera studien på en eller ett par vanliga familjetyper och ej använda medelvärdet för summa familjer. Vid jämförelser av olika familjetyper hänvisar Statistiska centralbyrån till Inkomstfördelningsundersökningen, HEK i vilken finns ett inkomstbegrepp som kallas disponibel inkomst per konsumtionsenhet. Med detta inkomstbegrepp kan rättvisande jämförelser mellan olika familjetyper göras eftersom varje familj erhåller en konsumtionsvikt som är relaterad till familjens sammansättning.

Den disponibla inkomsten erhålles genom att man från summa förvärvs- och kapitalinkomst drar ifrån (-) och lägger till (+) följande delkomponenter:

Slutlig skatt och sjömansskatt	(-)
Bostadsbidrag till barnfamiljer	(+)
Bostadsbidrag till ungdomar	(+)
Barnbidrag	(+)
Kommunalt bostadstillägg/Särskilt kommunalt bostadstillägg	(+)
Skattefri del av livränta/barnpension	(+)
Sjukpenning (skattefri)/frivillig pension (skattefri)/särskilt pensionstillägg	(+)
Handikappersättning	(+)
Bidragsförskott, erhållet belopp	(+)
Skattefritt studiestöd (lån o bidrag)	(+)
Dagersättning och utryckningsbidrag för värnpliktiga	(+)
Socialbidrag	(+)
Återbetalt belopp av studiemedel	(-)
Underhållsbidrag, givet belopp	(-)

INKOMSTUTVECKLING FÖR STADENS FAMILJER

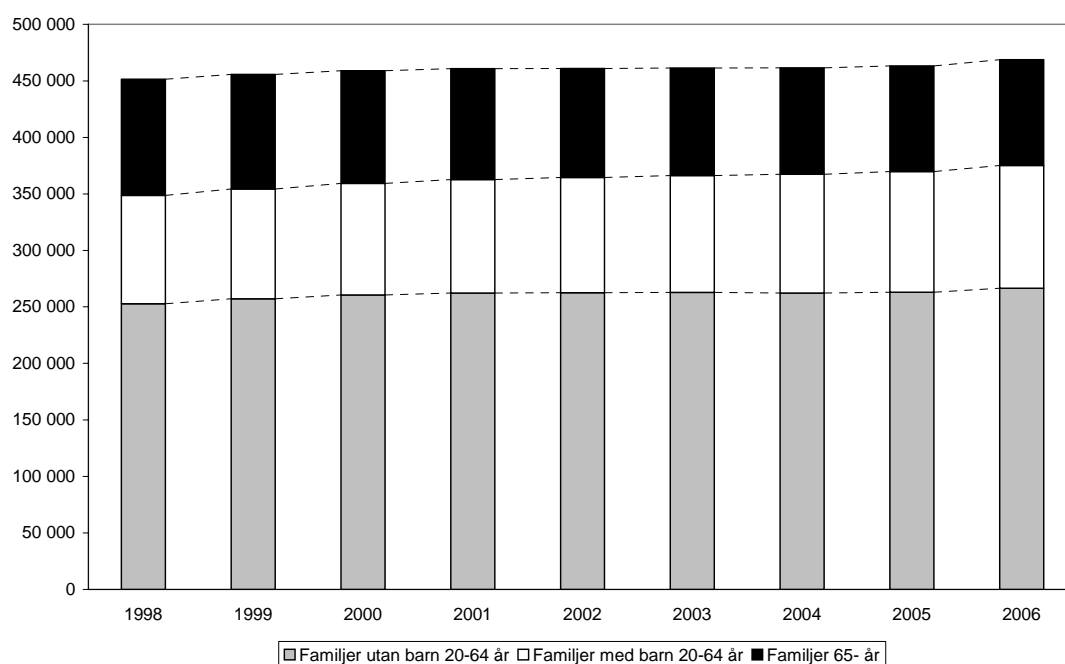
Här redovisas sammanräknad förvärvsinkomst och disponibel inkomst för stadens familjer åren 1998-2006 enligt den definition som infördes 1998. Skillnaden mot den tidigare definitionen är att hemmaboende barn över 18 år ingår i sitt bostadshushåll och inte räknas som en särskild familj.

De redovisade inkomstuppgifterna har hämtats från den årliga inkomststatistiken för respektive år.

Antal familjer

Familjerna i åldern 20-64 år utan barn är med sina drygt 266 000 enheter år 2006 den i särklass största gruppen i staden. I gruppen ingår även familjer bestående av ensamstående utan barn. Familjer 20-64 år med hemmaboende barn är sedan år 2001 fler än antalet familjer i pensionsålder.

Antal familjer 1998-2006 i Stockholms stad efter familjetyp

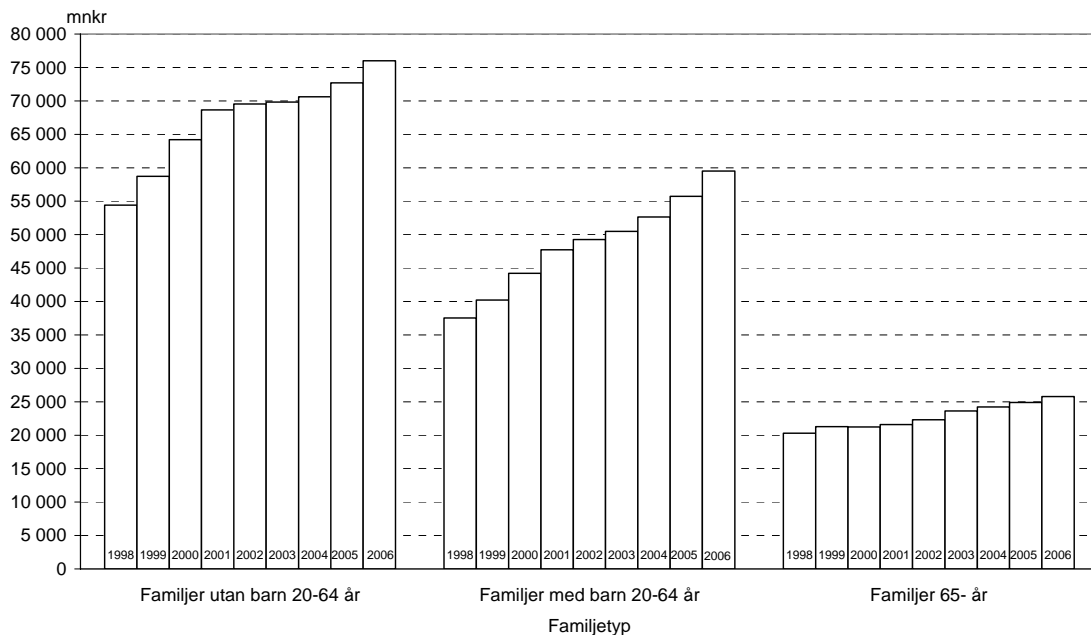


Under 2006 har antalet familjer utan barn ökat med cirka 3 400 medan familjer med barn har ökat med cirka 2 200. Det är de gifta/samboende som absolut sett ökat mest då det gäller familjerna med barn. Den i särklass största relativa ökningen sedan 1998 står ensamstående män med barn för, 42 %. Familjerna i åldern 65- år fortsatte att minska i antal. Bland dessa är det de ensamstående kvinnorna som står för hela minskningen under år 2006 och sedan 1998 har denna grupp minskat med nästan 13 %. Se tabell 1.

Sammanräknad förvärvsinkomst

Familjerna i åldern 20-64 år utan barn har, i kraft av sin storlek som grupp, totalt sett den största sammanräknade förvärvsinkomsten i staden. Med 76,0 miljarder kronor är deras inkomst år 2006 nära en och en halv gånger så stor som den för familjerna med barn och nästan tre gånger så stor som den för familjerna i pensionsålder, se nedanstående figur.

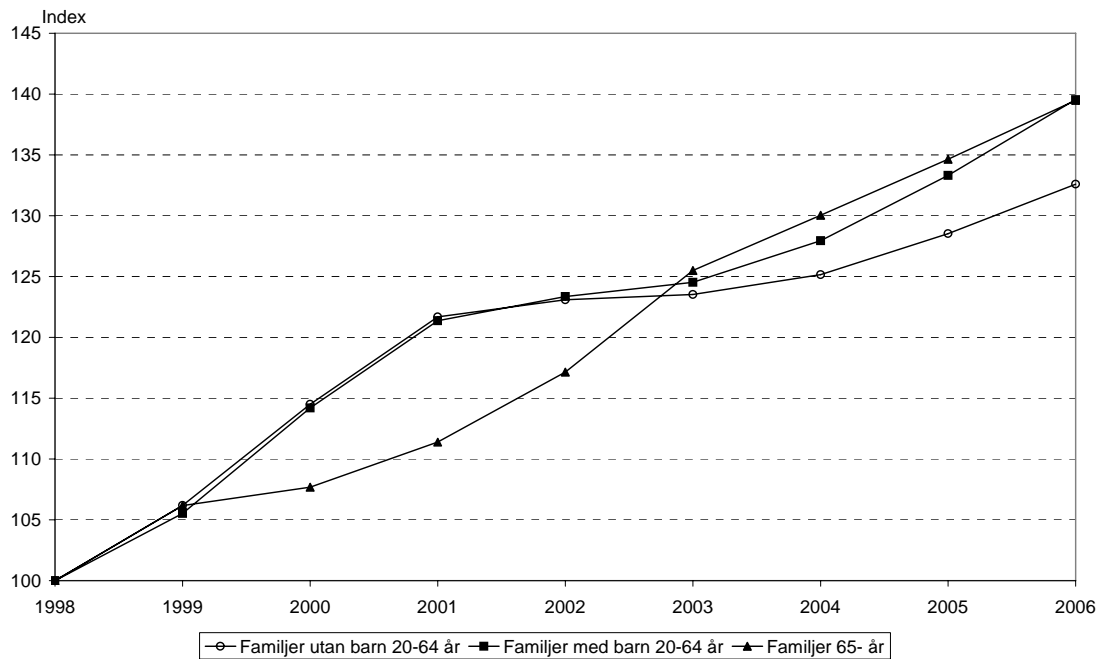
Sammanräknad förvärvsinkomst 1998-2006 i Stockholms stad efter familjetyp



Det är för familjer med barn som den sammanräknade förvärvsinkomsten ökat mest under år 2006. Som figuren ovan visar var ökningen större än året innan, 6,8 % mot 5,9 %. För familjer utan barn ökade inkomsterna med 4,5 % och för pensionärsfamiljer med 3,5 %, se tabell 3.

På grund av den snabba ökningen av den sammanräknade förvärvsinkomsten i förhållande till antalet familjer har familjerna i åldern 20-64 år med och utan barn i realiteten fått en inkomstökning på nästan 40 % respektive 33 % under den period som figuren på nästa sida visar. Tack vare det senaste årens uppgång har pensionärerna under perioden haft samma positiva utvecklingen som familjer med barn, en uppgång av inkomsten på nästan 40 %, se även tabell 6. Här har index för inkomstförändringen dividerats med index för förändringen i antalet familjer. Index är 1998 = 100.

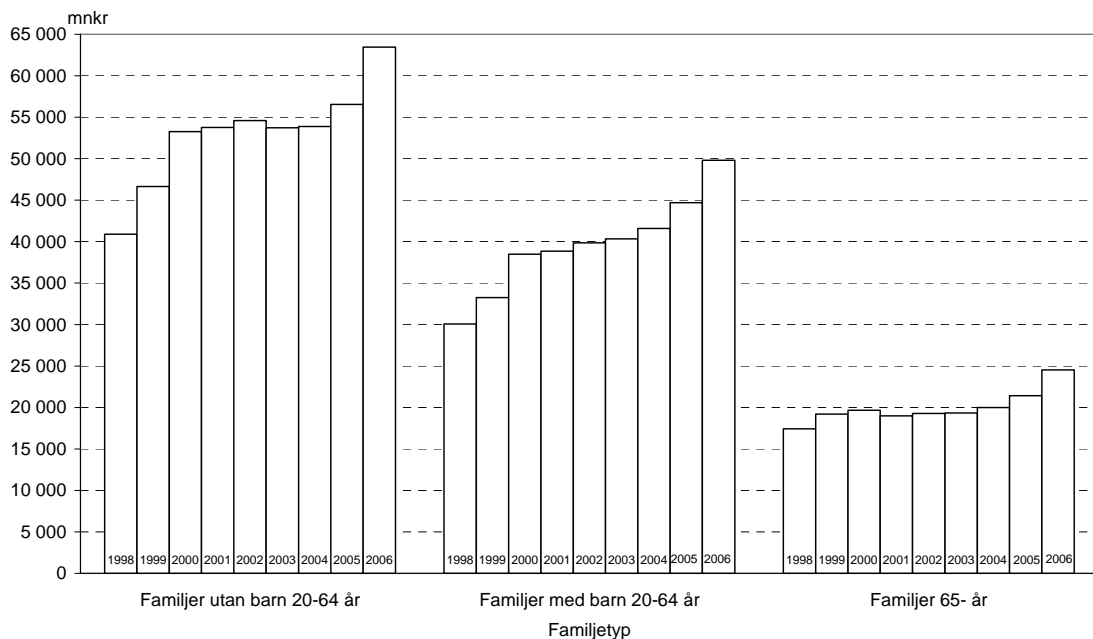
Förändring av den sammanräknade förvärvsinkomsten 1998-2006 i Stockholms stad efter familjetyp



Disponibel inkomst

Även då det gäller disponibel inkomst är familjerna i åldern 20-64 år utan barn naturligtvis den grupp som har den största inkomstsumman. Med 63,5 miljarder kronor är deras inkomst år 2006 nära en och en halv gånger så stor som den för familjerna med barn och något mindre än tre gånger så stor som den för familjerna 65- år, se följande figur.

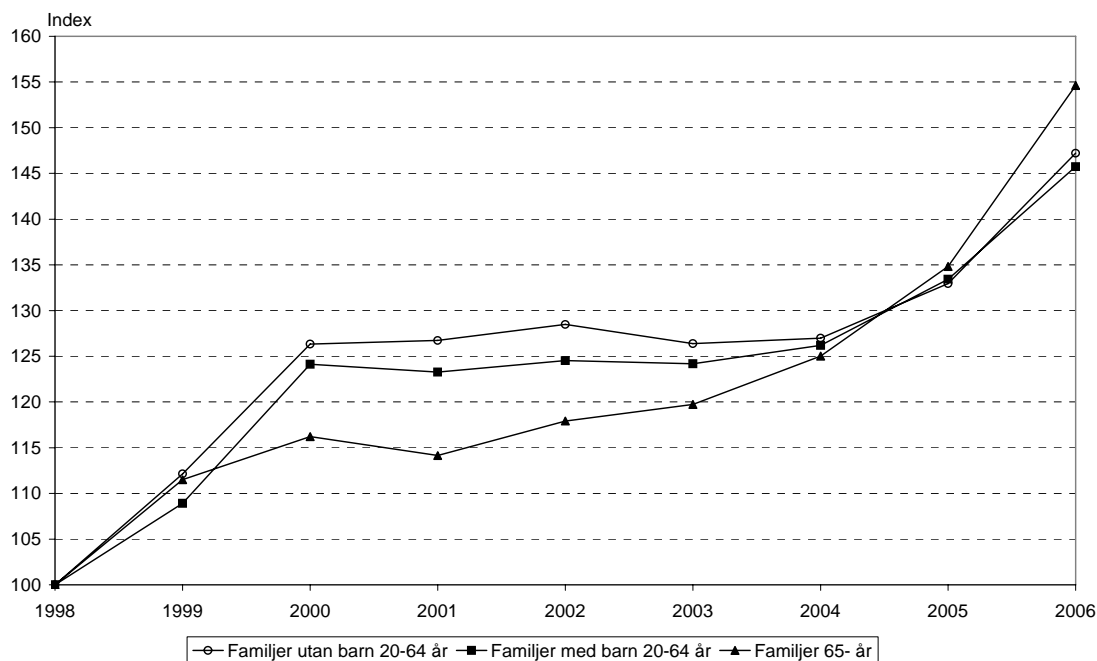
Disponibel inkomst 1998-2006 i Stockholms stad efter familjetyp



År 2006 innebar ökad disponibel inkomst för alla familjetyper. Gruppen ensamstående män med barn fick den bästa utvecklingen under året: inkomstsumman ökade med hela 31,8 %. För gifta/samboende utan barn ökade den med 20,5 %. Lägst ökning fick ensamstående kvinnor utan barn: för dem stannade inkomstökningen på 7,7 %.

Den snabba ökningen av den disponibla inkomsten i förhållande till antalet familjer i åldern 20-64 år som planade ut mellan 2000 och 2004, har åter tagit fart under 2005 och 2006, se nedanstående diagram. Tack vare utvecklingen i början och slutet av perioden har dessa familjer i realiteten fått en ökning med 47 % för familjer utan barn och 46 % för familjer med barn sedan 1998. I motsats till dessa familjer har i stort sett hela perioden inneburit en markant förbättring för pensionärshushållen och inkomstökningen för dessa ligger på 55 %. I figuren har index för inkomstförändringen dividerats med index för förändringen i antalet familjer. Index är 1998 = 100. (Se även tabellerna 3 och 6).

Förändring av den disponibla inkomsten 1998-2006 i Stockholms stad efter familjetyp

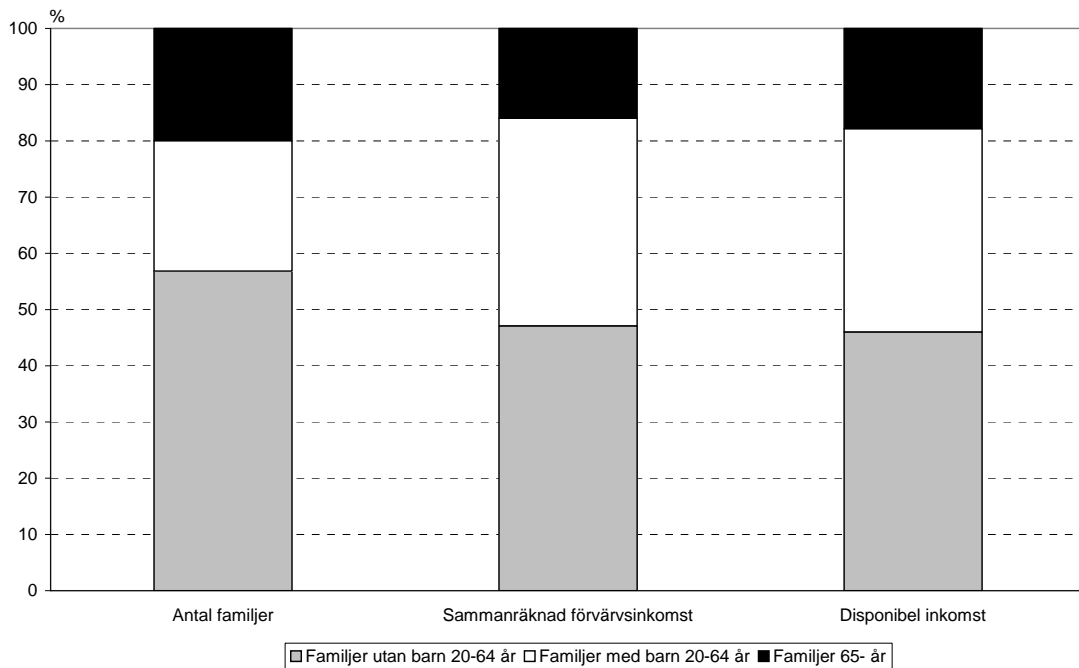


Inkomstsummor efter familjetyp

Familjer 20-64 år utan barn utgör 57 % av samtliga familjer men förfogar endast över knappt 47 % av de sammanräknade förvärvsinkomsterna och 46 % av de disponibla inkomsterna. För familjer med barn är förhållandena de motsatta: de utgör 23 % av familjerna men har 36 % av inkomsterna. Av figuren på nästa sida framgår också att pensionärsfamiljer har en lägre andel av inkomsterna än vad deras andel av familjerna motsvarar.

Tabell 5 visar utvecklingen de senaste nio åren. Andelen familjer 20-64 år har ökat medan andelen pensionärsfamiljer har minskat. I den senare gruppen är det framför allt andelen ensamstående kvinnor som gått ned under perioden medan bland övriga grupper ensamstående män och kvinnor utan barn samt gifta/samboende med barn har ökat i andel. Inkomstsummorna har i stort sett visat samma utveckling.

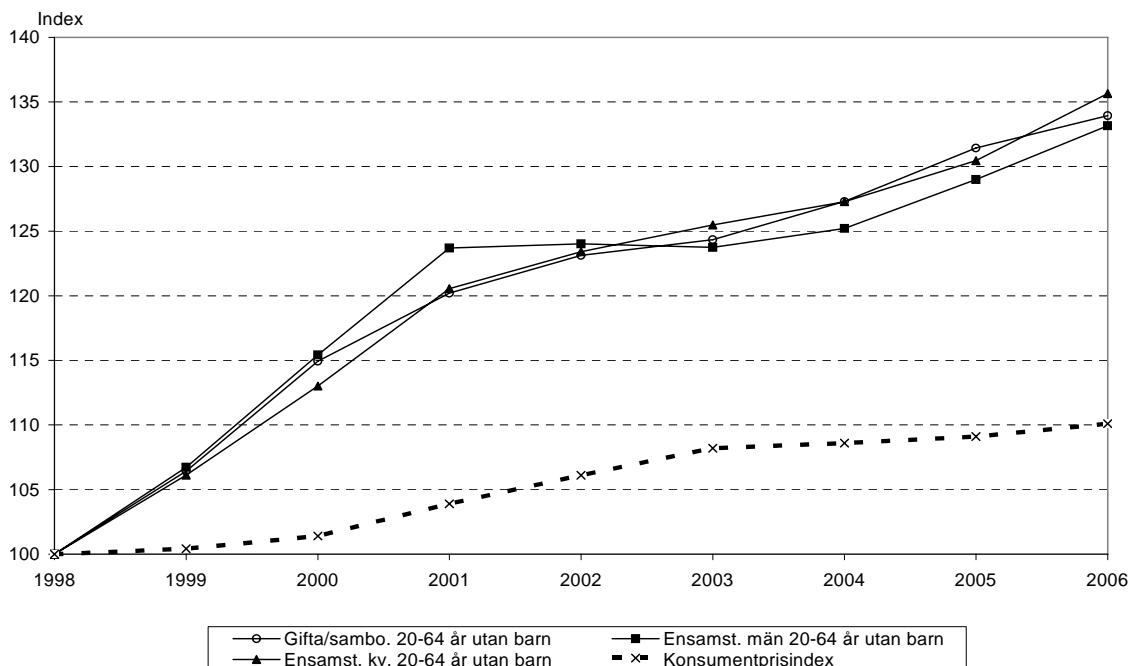
Andel av familjer och inkomster 2006 i Stockholms stad efter familjetyp



Medelinkomster

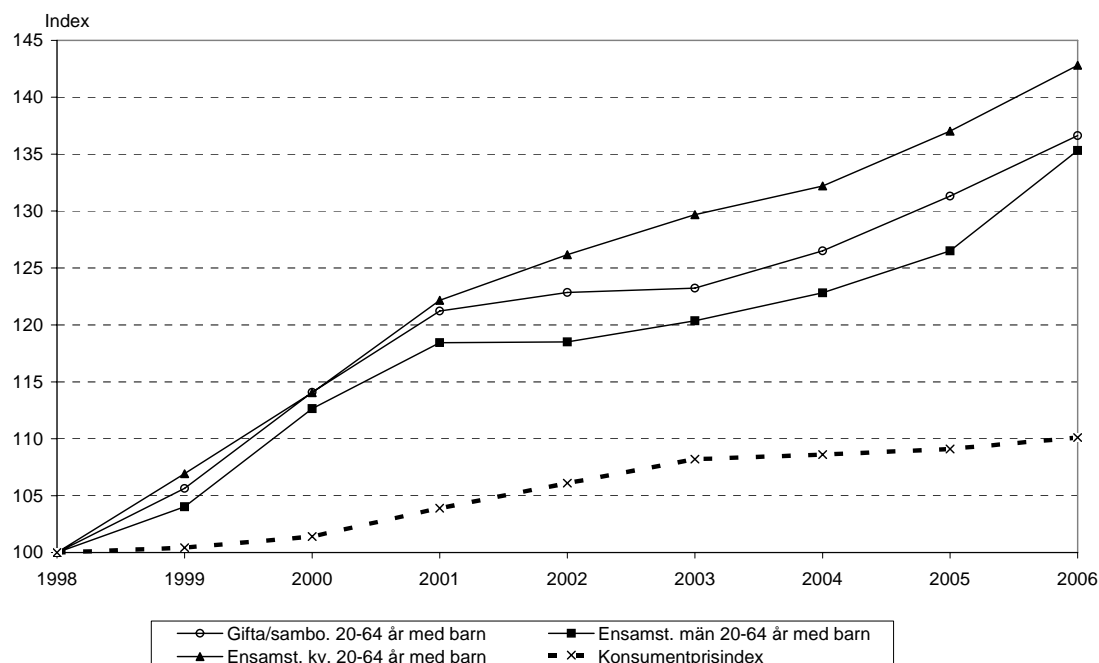
Vad gäller medelvärden för **sammanräknad förvärvsinkomst** är spridningen stor mellan de olika familjetyperna. Medelinkomsten har beräknats för familjer med inkomst, 0-inkomsttagare ingår således inte i underlaget. De gifta/samboende familjerna utan barn har den högsta medelinkomsten och de ensamstående kvinnorna 65- år den lägsta. Medelinkomsten för den förstnämnda familjetypen är nästan fyra gånger så stor som för den sistnämnda, se tabell 7.

Förändring av sammanräknad förvärvsinkomst för familjer 20-64 år utan barn. Medelvärden 1998-2006 för Stockholms stad



För alla tre grupperna i figuren på föregående sida ökade den genomsnittliga sammanräknade förvärvsinkomsten stadigt under perioden 1998-2001. Mellan 2001 och 2004 minskade emellertid ökningstakten framför allt för de ensamstående männen utan barn. Under de senaste två åren har dock inkomsterna åter ökat starkt för samtliga grupper. Mellan 1998 och 2006 har inkomsterna ökat med knappt 36 % för kvinnor och med 33 % för män. För de gifta/samboende uppgår ökningen under perioden till 34 %.

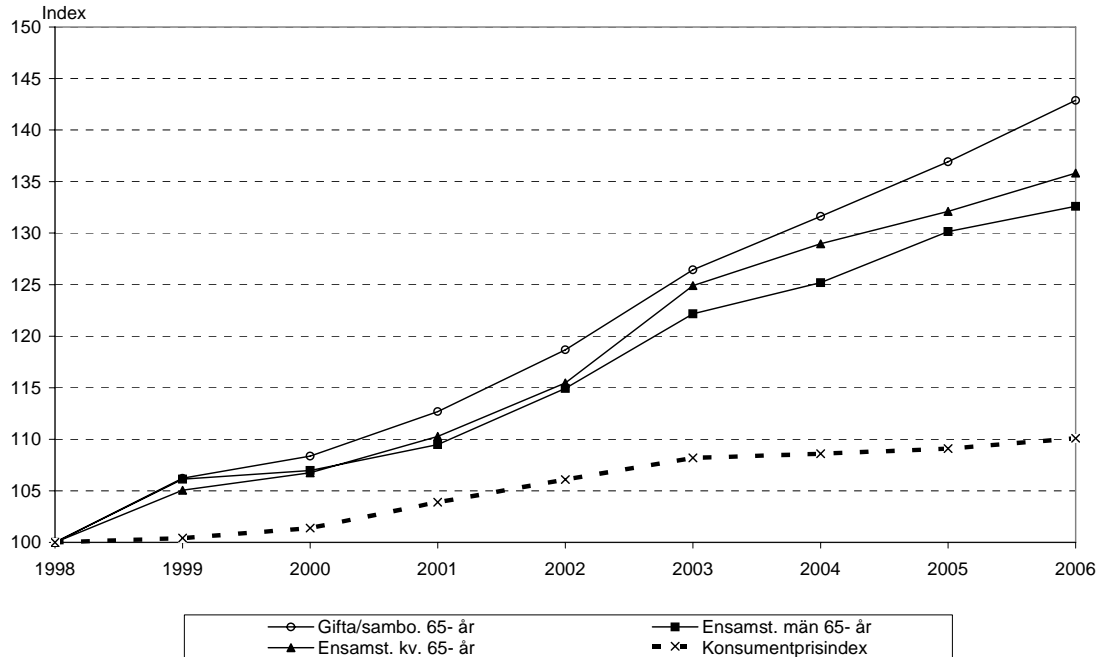
Förändring av sammanräknad förvärvsinkomst för familjer 20-64 år med barn. Medelvärden 1998-2006 för Stockholms stad



Liksom för familjer utan barn steg medelinkomsten markant för familjer med barn mellan åren 1998 och 2001. Denna utveckling har därefter fortsatt för ensamstående kvinnor medan inkomstökningen för de två andra grupperna inte har varit lika påtaglig. De senaste tre åren har dock varit klart positiva för alla tre grupperna. För perioden 1998-2006 som helhet har inkomstökningen uppgått till 43 % för kvinnor, 35 % för män och nästan 37 % för gifta/samboende.

För pensionärshushållen har inkomstökningen varit stadig även under åren 2001 till 2003. För perioden som helhet har inkomsten ökat med 43 % för gifta/samboende, med 36 % för ensamstående kvinnor och med 33 % för ensamstående män, se följande diagram.

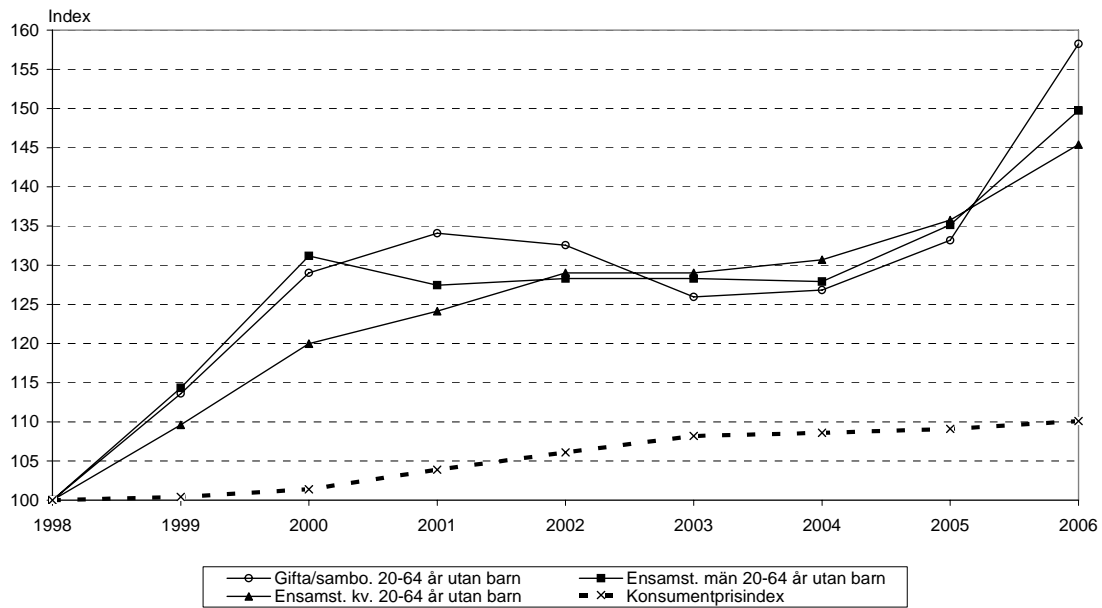
Förändring av sammanräknad förvärvsinkomst för familjer 65- år. Medelvärden 1998-2006 för Stockholms stad



Under år 2006 gäller för den **disponibla inkomsten** liksom för den sammanräknade förvärvsinkomsten att det är de gifta/samboende familjerna utan barn och inte familjerna med barn som har den högsta medelinkomsten. För åren 2004 och 2005 gällde det omvända förhållandet för den disponibla inkomsten. De ensamstående kvinnorna 65- år har den lägsta disponibla inkomsten liksom den lägsta sammanräknade förvärvsinkomsten. Skillnaden i inkomst mellan högsta och lägsta inkomsttagargrupp är dock något mindre än före skatter och transfereringar så till vida att medelinkomsten för de gifta/samboende familjerna utan barn begränsar sig till 3,3 gånger den för de ensamstående kvinnorna 65- år mot 3,7 som gällde för den sammanräknade förvärvsinkomsten. (Tabell 7)

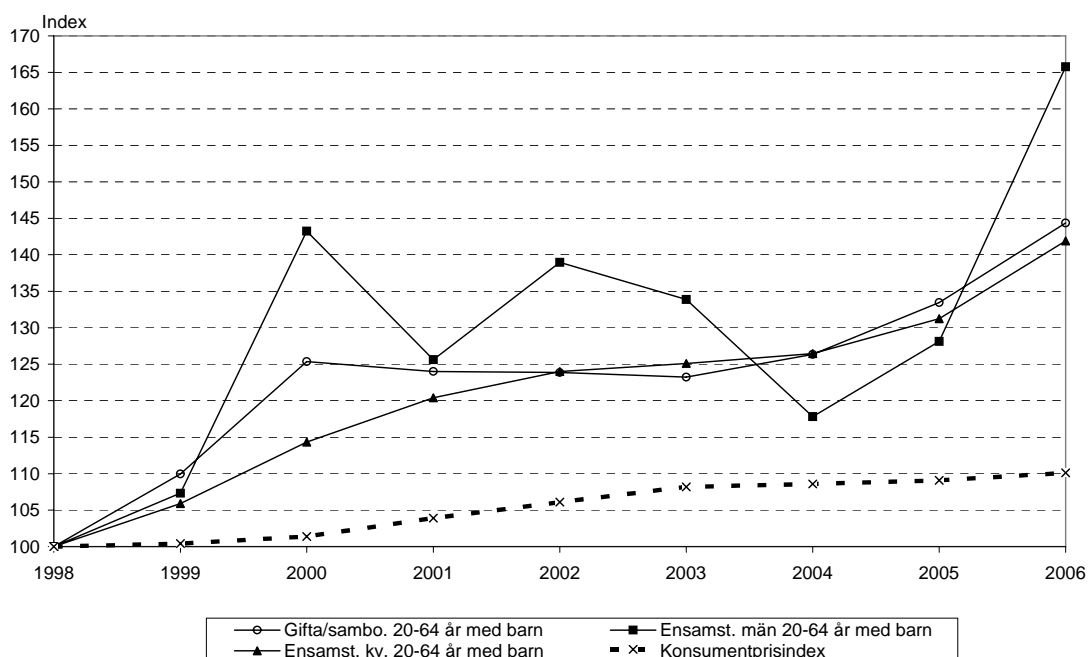
I följande tre figurer och i tabell 8 belyses nu för olika familjetyper den disponibla medelinkomstens utveckling under perioden 1998-2006. Denna utveckling har varit mera ojämn än den sammanräknade förvärvsinkomstens utveckling.

Förändring av disponibel inkomst för familjer 20-64 år utan barn. Medelvärden 1998-2006 för Stockholms stad



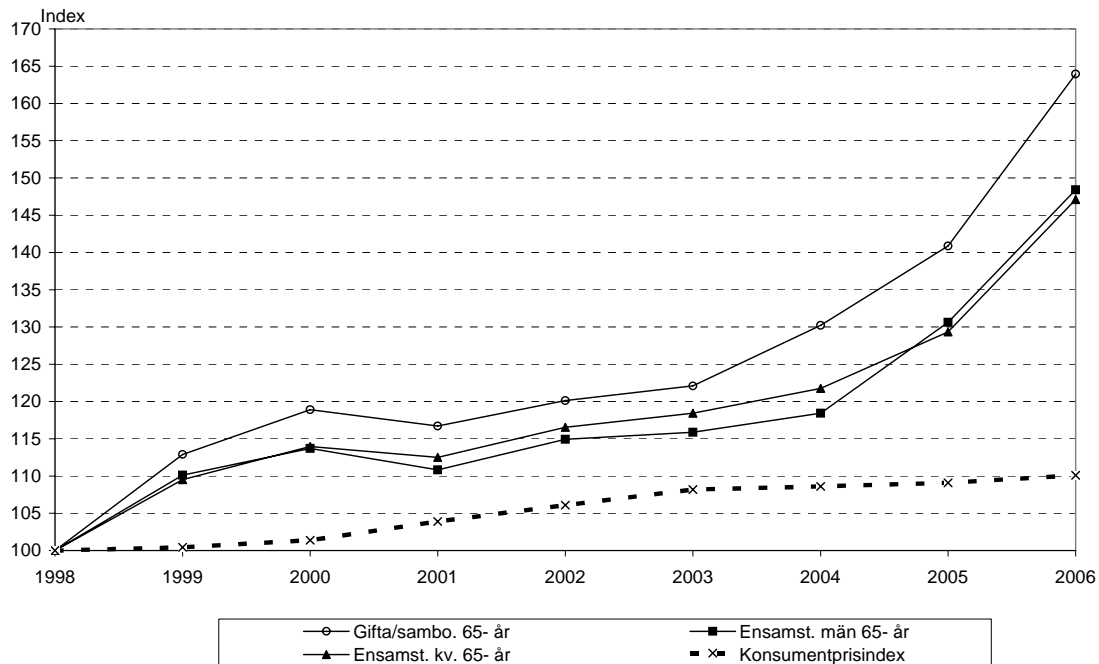
Liksom för den sammanräknade förvärvsinkomsten ökade den disponibla inkomsten starkt för samtliga grupper under början av den redovisade perioden. Under början av 2000-talet har den disponibla inkomsten planat ut eller till och med minskat. För de gifta/samboende minskade medelinkomsten med över fem procent mellan åren 2001 och 2004. Sedan år 2005 har medelinkomsten dock stigit för samtliga grupper och under 2006 har den stigit dramatiskt framför allt för de gifta/samboende utan barn. Även sett över hela tidsperioden har inkomsten ökat markant för samtliga grupper: för gifta/samboende med 58 %, för ensamstående män med 50 % och för ensamstående kvinnor med 45 %.

Förändring av disponibel inkomst för familjer 20-64 år med barn. Medelvärden 1998-2006 för Stockholms stad



För de ensamstående männen har inkomsten varierat kraftigt, se figuren på föregående sida. Nedgången under 2004 har ersatts av en markant uppgång under de senaste två åren och i synnerhet under 2006. Nettoresultatet för perioden blir en inkomstökning på hela 66 %. Ensamstående kvinnor med barn har haft en lugnare inkomstutveckling under perioden 1998-2006 och ligger nu på en ökning av 42 %. Giftna/samboende har haft en marginell minskning under åren 2001-2003 och slutar efter en klar uppgång sedan 2004 på en ökning av disponibel inkomst för hela tiden med drygt 44 %.

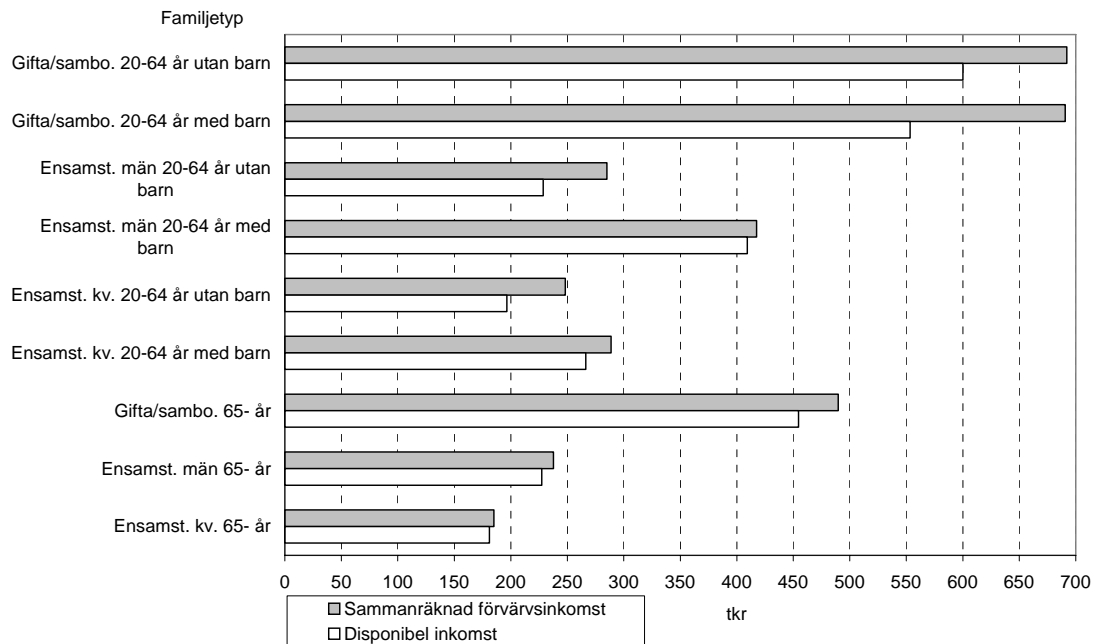
Förändring av disponibel inkomst för familjer 65- år. Medelvärden 1998-2006 för Stockholms stad



För samtliga grupper av pensionärshushåll skedde en minskning av den genomsnittliga disponibla inkomsten under år 2001 men sedan dess har en stadig uppgång skett. Sedan 2004 har en markant uppgång för alla grupperna skett. Under hela perioden har inkomsterna ökat med så mycket som 64 % för giftna/samboende, 48 % för ensamstående män och 47 % för ensamstående kvinnor.

Följande figur visar en jämförelse mellan sammanräknad förvärvsinkomst och disponibel inkomst år 2006 för olika familjetyper.

Sammanräknad förvärsinkomst och disponibel inkomst. Medelinkomst 2006 för Stockholms stad



Ensamstående män med barn är den grupp där sammanräknad förvärsinkomst och disponibel inkomst ligger närmast varandra: den disponibla inkomsten utgör 98 % av den sammanräknade förvärsinkomsten. För ensamstående kvinnor utan barn är den disponibla inkomsten endast 79 % av den sammanräknade. (Tabell 7)

Kvoten mellan disponibel medelinkomst och sammanräknad medelinkomst har under 2006 utvecklats i en mycket gynnsam riktning för alla de redovisade familjetyperna. Detta innebär att familjerna får behålla en avsevärt större del av sina inkomster (inklusive transfereringar) än året innan.

Tabell 2 Andel familjer med sammanräknad förvärvsinkomst respektive disponibel inkomst 1998-2006 i Stockholms stad

Familjetyp	Andel familjer med sammanräknad förvärvsinkomst										Andel familjer med disponibel inkomst									
	Procent										Procent									
	1998	1999	2000	2001	2002	2003	2004	2005	2006	1998	1999	2000	2001	2002	2003	2004	2005	2006		
Summa familjer 20- år därav	95,2	95,3	95,5	95,4	95,2	95,1	95,0	94,9	94,9	97,9	97,9	97,9	97,7	97,7	97,7	97,4	97,3	97,1		
Familjer 20-64 år	94,2	94,3	94,6	94,5	94,3	94,1	94,0	93,9	93,8	97,5	97,4	97,4	97,2	97,2	97,2	96,9	96,7	96,5		
gifta/samboende	98,2	98,1	98,3	98,3	98,4	98,4	98,5	98,6	98,6	99,5	99,5	99,5	99,5	99,5	99,5	99,5	99,5	99,4		
utan barn	97,8	97,6	97,9	97,9	98,0	98,0	97,9	97,9	97,9	99,2	99,1	99,1	99,1	99,2	99,2	99,0	98,9	98,9		
med barn	98,3	98,3	98,4	98,4	98,6	98,6	98,7	98,8	98,9	99,6	99,6	99,6	99,6	99,7	99,7	99,6	99,7	99,6		
ensamstående män	91,6	91,9	92,3	92,2	91,7	91,4	91,1	90,8	90,6	96,0	96,0	96,0	95,6	95,6	95,6	95,0	94,7	94,3		
utan barn	91,4	91,7	92,1	92,0	91,5	91,1	90,8	90,5	90,3	95,8	95,9	95,8	95,5	95,4	95,4	94,8	94,5	94,1		
med barn	96,8	96,3	97,0	97,2	96,9	96,6	96,9	96,8	96,8	99,2	99,0	99,0	99,2	99,1	99,0	99,2	99,3	98,9		
ensamstående kvinnor	94,3	94,3	94,5	94,4	94,2	94,0	93,8	93,7	93,8	97,7	97,5	97,5	97,4	97,4	97,3	97,0	96,8	96,7		
utan barn	94,2	94,2	94,4	94,2	94,0	93,7	93,5	93,4	93,4	97,3	97,1	97,1	96,9	97,0	96,9	96,4	96,2	96,0		
med barn	94,6	94,4	94,9	95,1	94,9	94,8	94,8	94,9	95,2	98,9	98,9	99,0	98,9	99,0	99,0	99,0	99,0	99,0		
Familjer utan barn	93,2	93,3	93,6	93,4	93,1	92,8	92,6	92,4	92,3	96,7	96,7	96,7	96,4	96,4	96,3	95,8	95,6	95,3		
Familjer med barn	97,1	97,0	97,3	97,3	97,3	97,3	97,4	97,5	97,7	99,4	99,4	99,4	99,4	99,4	99,4	99,4	99,4	99,4		
Familjer 65- år	98,6	98,7	98,7	98,7	98,7	98,8	98,9	99,0	99,0	99,5	99,5	99,5	99,5	99,5	99,5	99,5	99,5	99,4		
gifta/samboende	99,3	99,3	99,3	99,3	99,4	99,5	99,6	99,6	99,6	99,9	99,9	99,9	99,9	99,9	99,9	99,9	99,9	99,7		
ensamstående män	98,9	98,9	99,0	99,0	98,9	99,0	99,0	99,1	99,0	99,5	99,5	99,5	99,5	99,4	99,5	99,5	99,5	99,3		
ensamstående kvinnor	98,2	98,2	98,2	98,3	98,3	98,4	98,5	98,6	98,7	99,4	99,4	99,3	99,3	99,3	99,3	99,3	99,4	99,3		

Tabell 3 Sammanräknad förvärsinkomst och disponibel inkomst 1998-2006 i Stockholms stad.

Familjtyp	Sammanräknad förvärsinkomst										Disponibel inkomst									
	1998	1999	2000	2001	2002	2003	2004	2005	2006		1998	1999	2000	2001	2002	2003	2004	2005	2006	
Summa familjer 20- år	112 265	120 246	129 637	137 981	141 167	143 947	147 499	153 373	161 317	88 431	99 096	111 412	111 628	113 741	113 406	115 484	122 671	137 792		
därav																				
Familjer 20-64 år	91 940	98 965	108 419	116 409	118 840	120 325	123 267	128 466	135 536	70 986	79 902	91 744	92 620	94 450	94 061	95 486	101 262	113 261		
gifta/samboende	42 368	45 010	49 438	52 857	54 436	55 429	57 590	60 796	64 505	32 261	35 936	41 565	42 119	42 466	42 259	43 647	46 827	53 070		
utan barn	11 979	12 591	13 745	14 421	14 875	15 001	15 347	15 910	16 475	8 913	10 012	11 465	11 952	11 885	11 286	11 343	11 952	14 405		
med barn	30 384	32 419	35 695	38 440	39 561	40 428	42 244	44 886	48 030	23 346	25 923	30 099	30 163	30 580	30 974	32 304	34 875	38 665		
ensamstående män	26 129	28 545	31 554	34 066	34 110	34 021	34 352	35 437	37 181	19 649	22 887	26 984	26 205	26 678	26 444	26 194	27 792	31 454		
utan barn	24 621	26 903	29 668	31 980	31 906	31 708	31 888	32 808	34 298	18 415	21 484	25 026	24 402	24 562	24 334	24 258	25 606	28 573		
med barn	1 503	1 653	1 887	2 081	2 205	2 313	2 464	2 629	2 883	1 233	1 403	1 961	1 803	2 116	2 110	1 936	2 186	2 881		
ensamstående kvinnor	23 456	25 396	27 421	29 493	30 294	30 875	31 325	32 233	33 850	19 084	21 064	23 207	24 304	25 307	25 358	25 645	26 643	28 737		
utan barn	17 809	19 250	20 789	22 271	22 780	23 127	23 389	24 008	25 235	13 584	15 146	16 772	17 424	18 152	18 109	18 288	19 008	20 481		
med barn	5 656	6 145	6 624	7 225	7 514	7 747	7 936	8 226	8 615	5 496	5 925	6 430	6 880	7 154	7 248	7 357	7 635	8 256		
Familjer utan barn	54 408	58 744	64 202	68 673	69 561	69 836	70 623	72 726	76 008	40 912	46 641	53 263	53 778	54 599	53 730	53 889	56 567	63 459		
Familjer med barn	37 544	40 216	44 206	47 745	49 279	50 488	52 644	55 740	59 528	30 076	33 251	38 490	38 846	39 851	40 331	41 597	44 695	49 802		
Familjer 65- år	20 314	21 303	21 225	21 592	22 326	23 623	24 232	24 907	25 781	17 437	19 202	19 660	18 994	19 291	19 345	19 997	21 409	24 531		
gifta/samboende	9 502	10 081	10 007	10 189	10 561	11 090	11 416	11 771	12 330	7 730	8 723	8 933	8 582	8 686	8 705	9 168	9 832	11 433		
ensamstående män	3 242	3 424	3 433	3 524	3 697	3 951	4 084	4 304	4 446	2 790	3 056	3 138	3 067	3 177	3 220	3 318	3 707	4 249		
ensamstående kvinnor	7 573	7 795	7 784	7 881	8 069	8 582	8 732	8 831	9 005	6 917	7 418	7 593	7 342	7 428	7 420	7 512	7 869	8 850		

Tabell 4 Förändring av antal familjer och av sammanräknad förvärvsinkomst och disponibel inkomst under 1998-2006 i Stockholms stad. Index 1998=100.

Familjetyp	Antal familjer											Sammanräknad förvärvsinkomst											Disponibel inkomst										
	Totalt											Totalt, mnkr											Totalt, mnkr										
	1998	1999	2000	2001	2002	2003	2004	2005	2006	1998	1999	2000	2001	2002	2003	2004	2005	2006	1998	1999	2000	2001	2002	2003	2004	2005	2006						
Summa familjer 20-år dätrav	100	101,0	101,7	102,1	102,1	102,2	102,2	102,6	103,8	100	107,1	115,5	122,9	125,7	128,2	131,4	136,6	143,7	100	112,1	126,0	126,2	128,6	128,2	130,6	138,7	155,8						
Familjer 20-64 år	100	101,6	103,1	104,0	104,6	105,0	105,3	106,0	107,6	100	107,6	117,9	126,6	129,3	130,9	134,1	139,7	147,4	100	112,6	129,2	130,5	133,1	132,5	134,5	142,7	159,6						
gifta/samboende	100	100,4	102,0	103,0	104,3	105,6	107,0	108,8	111,5	100	106,2	116,7	124,8	128,5	130,8	135,9	143,5	152,3	100	111,4	128,8	130,6	131,6	131,0	135,3	145,1	164,5						
utan barn	100	98,9	99,7	100,1	100,6	100,5	100,5	100,9	102,5	100	105,1	114,7	120,4	124,2	125,2	128,1	132,8	137,5	100	112,3	128,6	134,1	133,3	126,6	127,3	134,1	161,6						
med barn	100	101,0	102,8	104,2	105,7	107,6	109,5	111,9	115,0	100	106,7	117,5	126,5	130,2	133,1	139,0	147,7	158,1	100	111,0	128,9	129,2	131,0	132,7	138,4	149,4	165,6						
ensamst. män	100	102,2	103,9	104,8	105,2	105,3	105,2	105,6	107,3	100	109,2	120,8	130,4	130,5	130,2	131,5	135,6	142,3	100	116,5	137,3	133,4	135,8	134,6	133,3	141,4	160,1						
utan barn	100	102,0	103,6	104,3	104,4	104,4	104,1	104,3	105,9	100	109,3	120,5	129,9	129,6	128,8	129,5	133,3	139,3	100	116,7	135,9	132,5	133,4	132,1	131,7	139,0	155,2						
med barn	100	106,3	111,2	116,5	123,6	128,1	133,3	138,3	141,7	100	109,9	125,5	138,4	146,7	153,8	163,9	174,8	191,7	100	113,8	159,0	146,2	171,6	171,1	157,0	177,2	233,6						
ensamst. kvinnor	100	101,9	103,0	103,8	104,2	104,4	104,4	104,6	105,5	100	108,3	116,9	125,7	129,2	131,6	133,5	137,4	144,3	100	110,4	121,6	127,4	132,6	132,9	134,4	139,6	150,6						
utan barn	100	101,9	103,2	103,8	103,9	104,1	104,0	104,3	105,4	100	108,1	116,7	125,1	127,9	129,9	131,3	134,8	141,7	100	111,5	123,5	128,3	133,6	133,3	134,6	139,9	150,8						
med barn	100	101,8	102,3	104,0	104,9	105,3	105,8	105,7	106,0	100	108,6	117,1	127,7	132,8	137,0	140,3	145,4	152,3	100	107,8	117,0	125,2	130,2	131,9	133,9	138,9	150,2						
Familjer utan barn	100	101,7	103,1	103,7	103,9	103,9	103,7	104,0	105,4	100	108,0	118,0	126,2	127,9	128,4	129,8	133,7	139,7	100	114,0	130,2	131,4	133,5	131,3	131,7	138,3	155,1						
Familjer med barn	100	101,5	103,1	104,8	106,4	108,0	109,6	111,4	113,6	100	107,1	117,7	127,2	131,3	134,5	140,2	148,5	158,6	100	110,6	128,0	129,2	132,5	134,1	138,3	148,6	165,6						
Familjer 65-år	100	98,8	97,0	95,4	93,8	92,7	91,7	91,1	91,0	100	104,9	104,5	106,3	109,9	116,3	119,3	122,6	126,9	100	110,1	112,7	108,9	110,6	110,9	114,7	122,8	140,7						
gifta/samboende	100	99,9	97,2	95,2	93,6	92,2	91,1	90,3	90,6	100	106,1	105,3	107,2	111,1	116,7	120,1	123,9	129,8	100	112,8	115,6	111,0	112,4	112,6	118,6	127,2	147,9						
ensamst. män	100	99,5	98,9	99,2	99,2	99,7	100,5	101,8	103,3	100	105,6	105,9	108,7	114,0	121,9	126,0	132,8	137,1	100	109,5	112,5	109,9	113,9	115,4	118,9	132,9	152,3						
ensamst. kvinnor	100	98,0	96,3	94,3	92,2	90,6	89,2	88,0	87,2	100	102,9	102,8	104,1	106,6	113,3	115,3	116,6	118,9	100	107,3	109,8	106,1	107,4	107,3	108,6	113,8	127,9						

Tabell 5 Antal familjer samt sammanräknad förvärvsinkomst och disponibel inkomst 1998-2006 i Stockholms stad procentuellt fördelade på familjetyper

Familjetyper	Antal familjer		Sammanräknad förvärvsinkomst										Disponibel inkomst														
	Procent		Procent										Procent														
	1998	1999	2000	2001	2002	2003	2004	2005	2006	1998	1999	2000	2001	2002	2003	2004	2005	2006									
Summa familjer 20- år därav	100	100	100	100	100	100	100	100	100	100	100	100	100	100	100	100	100	100									
Familjer 20-64 år	77,2	77,7	78,3	78,7	79,1	79,4	79,6	79,8	80,1	81,9	82,3	83,6	84,4	84,2	83,6	83,8	84,0	80,3	80,6	82,3	83,0	83,0	82,9	82,7	82,5	82,2	
gifta/samboende	18,8	18,7	18,8	19,0	19,2	19,4	19,7	19,9	20,2	37,7	37,4	38,1	38,3	38,6	38,5	39,0	39,6	40,0	36,5	36,3	37,3	37,7	37,3	37,3	37,8	38,2	38,5
utan barn	5,3	5,1	5,2	5,1	5,2	5,2	5,2	5,2	5,2	10,7	10,5	10,6	10,5	10,4	10,4	10,4	10,2	10,1	10,1	10,3	10,7	10,4	10,0	9,8	9,7	10,5	
med barn	13,5	13,5	13,7	13,8	14,0	14,3	14,5	14,8	15,0	27,1	27,0	27,5	27,9	28,0	28,1	28,6	29,3	29,8	26,4	26,2	27,0	27,0	26,9	27,3	28,0	28,4	28,1
ensamstående män	29,0	29,3	29,6	29,8	29,9	29,9	29,9	29,9	30,0	23,3	23,7	24,3	24,7	24,2	23,6	23,3	23,1	23,0	22,2	23,1	24,2	23,5	23,5	23,3	22,7	22,7	22,8
utan barn	27,9	28,2	28,4	28,5	28,5	28,5	28,4	28,3	28,4	21,9	22,4	22,9	23,2	22,6	22,0	21,6	21,4	21,3	20,8	21,7	22,5	21,9	21,6	21,5	21,0	20,9	20,7
med barn	1,1	1,2	1,2	1,3	1,3	1,4	1,5	1,5	1,5	1,3	1,4	1,5	1,5	1,6	1,6	1,7	1,7	1,8	1,4	1,4	1,8	1,6	1,9	1,9	1,7	1,8	2,1
ensamstående kvinnor	29,4	29,7	29,8	30,0	30,0	30,1	30,1	30,0	29,9	20,9	21,1	21,2	21,4	21,5	21,4	21,2	21,0	21,0	21,6	21,3	20,8	21,8	22,2	22,4	22,2	21,7	20,9
utan barn	22,9	23,1	23,2	23,3	23,3	23,3	23,3	23,3	23,2	15,9	16,0	16,0	16,1	16,1	16,1	15,9	15,7	15,6	15,4	15,3	15,1	15,6	16,0	16,0	15,8	15,5	14,9
med barn	6,6	6,6	6,6	6,7	6,7	6,8	6,8	6,8	6,7	5,0	5,1	5,1	5,2	5,3	5,4	5,4	5,3	5,3	6,2	6,0	5,8	6,2	6,3	6,4	6,4	6,2	6,0
Familjer utan barn	56,0	56,4	56,8	56,9	57,0	56,9	56,8	56,8	56,8	48,5	48,9	49,5	49,8	49,3	48,5	47,9	47,4	47,1	46,3	47,1	47,8	48,2	48,0	47,4	46,7	46,1	46,1
Familjer med barn	21,2	21,3	21,5	21,8	22,1	22,4	22,7	23,0	23,2	33,4	33,4	34,1	34,6	34,9	35,1	35,7	36,3	36,9	34,0	33,6	34,5	34,8	35,0	35,6	36,0	36,4	36,1
Familjer 65- år	22,8	22,3	21,7	21,3	20,9	20,6	20,4	20,2	19,9	18,1	17,7	16,4	15,6	15,8	16,4	16,4	16,2	16,0	19,7	19,4	17,6	17,0	17,1	17,3	17,5	17,8	
gifta/samboende	6,2	6,1	5,9	5,8	5,7	5,6	5,5	5,4	5,4	8,5	8,4	7,7	7,4	7,5	7,7	7,7	7,6	7,6	8,7	8,8	8,0	7,7	7,6	7,7	7,9	8,0	8,3
ensamstående män	4,1	4,0	3,9	3,9	3,9	4,0	4,0	4,0	4,0	2,9	2,8	2,6	2,6	2,6	2,7	2,8	2,8	2,8	3,2	3,1	2,8	2,7	2,8	2,8	2,9	3,0	3,1
ensamstående kvinnor	12,5	12,2	11,9	11,6	11,3	11,1	10,9	10,7	10,5	6,7	6,5	6,0	5,7	5,7	6,0	5,9	5,8	5,6	7,8	7,5	6,8	6,6	6,5	6,5	6,5	6,4	6,4

Tabell 6 Index för förändring av sammanräknad förvärvsinkomst resp disponibel inkomst 1998-2006 dividerad med index för förändringen av antal familjer i Stockholms stad. Index 1998=100

Familjetyp	Sammanräknad förvärvsinkomst										Disponibel inkomst									
	1998	1999	2000	2001	2002	2003	2004	2005	2006	1998	1999	2000	2001	2002	2003	2004	2005	2006		
Summa familjer 20- år därav	100	106,1	113,6	120,4	123,1	125,4	128,5	133,1	138,4	100	111,0	123,9	123,7	126,0	125,5	127,7	135,2	150,1		
Familjer 20-64 år	100	105,9	114,4	121,7	123,6	124,6	127,3	131,8	137,0	100	110,8	125,4	125,4	127,2	126,2	127,7	134,5	148,2		
gifta/samboende	100	105,8	114,4	121,1	123,2	123,9	127,1	131,9	136,5	100	110,9	126,4	126,7	126,2	124,0	126,5	133,4	147,5		
utan barn	100	106,3	115,0	120,3	123,5	124,6	127,5	131,6	134,2	100	113,6	129,0	134,0	132,6	126,0	126,6	132,9	157,6		
med barn	100	105,7	114,2	121,4	123,2	123,6	127,0	132,0	137,4	100	110,0	125,4	124,0	123,9	123,3	126,4	133,5	144,0		
ensamstående män	100	106,9	116,2	124,4	124,1	123,6	124,9	128,4	132,7	100	114,0	132,2	127,2	129,1	127,8	126,7	133,9	149,2		
utan barn	100	107,1	116,3	124,5	124,1	123,3	124,4	127,7	131,6	100	114,4	131,2	127,0	127,7	126,6	126,5	133,3	146,5		
med barn	100	103,4	112,9	118,8	118,6	120,1	122,9	126,5	135,3	100	107,1	143,0	125,6	138,8	133,5	117,8	128,2	164,9		
ensamstående kvinnor	100	106,3	113,5	121,1	124,0	126,1	127,9	131,3	136,8	100	108,4	118,1	122,6	127,3	127,3	128,7	133,4	142,7		
utan barn	100	106,1	113,2	120,5	123,1	124,8	126,3	129,2	134,5	100	109,4	119,7	123,6	128,6	128,1	129,5	134,2	143,1		
med barn	100	106,8	114,5	122,8	126,6	130,0	132,6	137,5	143,8	100	105,9	114,4	120,4	124,1	125,2	126,5	131,4	141,8		
Familjer utan barn	100	106,2	114,5	121,7	123,1	123,5	125,1	128,5	132,6	100	112,1	126,3	126,7	128,5	126,4	127,0	132,9	147,2		
Familjer med barn	100	105,5	114,2	121,4	123,4	124,5	127,9	133,3	139,5	100	108,9	124,1	123,3	124,5	124,2	126,2	133,4	145,7		
Familjer 65- år	100	106,2	107,7	111,4	117,1	125,5	130,0	134,6	139,5	100	111,5	116,2	114,1	117,9	119,7	125,0	134,8	154,6		
gifta/samboende	100	106,2	108,3	112,7	118,8	126,6	131,9	137,2	143,2	100	112,9	118,9	116,7	120,1	122,1	130,2	140,9	163,2		
ensamstående män	100	106,2	107,1	109,6	114,9	122,3	125,4	130,4	132,8	100	110,1	113,7	110,8	114,8	115,8	118,3	130,5	147,5		
ensamstående kvinnor	100	105,1	106,7	110,3	115,6	125,1	129,3	132,6	136,4	100	109,5	114,0	112,5	116,5	118,4	121,7	129,3	146,8		

Tabell 7 Sammanräknad förvärvsinkomst och disponibel inkomst för familjer 20- år med inkomst. Medelvärden 1998-2006. Stockholms stad.

Familjetyp	Sammanräknad förvärvsinkomst										Disponibel inkomst i procent av sammanräknad förvärvsinkomst																	
	1998	1999	2000	2001	2002	2003	2004	2005	2006	1998	1999	2000	2001	2002	2003	2004	2005	2006										
Summa familjer 20- år	261,1	276,9	295,8	314,0	321,6	328,2	336,6	348,9	362,7	200,0	222,1	248,0	248,0	252,5	252,2	256,9	272,2	303,6	76,6	80,2	83,8	79,0	78,5	76,8	76,3	78,0	83,7	
dätrav																												
Familjer 20-64 år	279,9	296,2	318,9	339,7	345,8	349,2	357,2	370,3	384,9	208,9	231,5	262,1	262,7	266,4	265,0	268,4	283,3	313,6	74,6	78,2	82,2	77,3	77,1	75,9	75,1	76,5	81,5	
gifta/samboende	508,7	538,4	581,4	615,1	625,1	628,2	644,3	667,8	691,0	382,2	424,0	482,9	484,3	482,2	473,7	483,4	509,8	565,3	75,1	78,8	83,1	78,7	77,1	75,4	75,0	76,3	81,8	
utan barn	516,8	550,0	594,0	621,2	636,4	642,6	657,8	679,2	692,2	379,2	430,8	489,2	508,4	502,7	477,6	480,9	504,9	600,1	73,4	78,3	82,4	81,8	79,0	74,3	73,1	74,3	86,7	
med barn	505,5	534,0	576,7	612,8	621,0	623,0	639,5	663,8	690,7	383,3	421,5	480,5	475,3	474,7	472,3	484,3	511,5	553,3	75,8	78,9	83,3	77,6	76,4	75,8	75,7	77,1	80,1	
ensamst. män	217,8	232,3	251,3	269,2	270,2	270,1	273,7	282,2	292,2	156,4	178,3	206,8	199,7	202,8	202,4	200,2	212,2	238,3	71,8	76,8	82,3	74,2	75,1	74,9	73,1	75,2	81,6	
utan barn	214,0	228,4	247,0	264,7	265,4	264,8	267,9	276,1	285,0	152,7	174,6	200,3	194,6	195,9	195,9	195,3	206,4	228,7	71,4	76,4	81,1	73,5	73,8	74,0	72,9	74,8	80,2	
med barn	308,5	320,9	347,5	365,4	365,6	371,3	378,9	390,3	417,5	246,9	265,0	353,7	310,2	343,1	330,6	290,9	316,3	409,3	80,0	82,6	101,8	84,9	93,9	89,0	76,8	81,1	98,0	
ensamst. kvinnor	187,2	199,0	212,0	226,4	232,3	236,9	240,6	247,3	257,3	147,0	159,6	173,9	180,9	187,6	188,1	190,6	197,9	212,4	78,5	80,2	82,0	79,9	80,8	79,4	79,2	80,0	82,6	
utan barn	182,9	194,1	206,7	220,5	225,7	229,5	232,8	238,6	248,1	135,1	148,1	162,1	167,7	174,3	174,3	176,6	183,4	196,4	73,9	76,3	78,4	76,1	77,2	75,9	75,8	76,9	79,2	
med barn	202,1	216,1	230,5	246,9	255,0	262,1	267,2	276,9	288,6	187,7	198,8	214,6	226,0	232,8	234,8	237,3	246,3	266,3	92,9	92,0	93,1	91,5	91,3	89,6	88,8	88,9	92,3	
Familjer 65- år	200,4	212,7	215,8	223,1	234,6	251,2	260,0	269,0	278,6	170,5	190,0	198,2	194,6	201,2	204,2	213,2	229,9	264,7	85,1	89,3	91,8	87,2	85,8	81,3	82,0	85,5	95,0	
gifta/samboende	342,7	364,0	371,4	386,2	406,7	433,3	451,1	469,2	489,6	277,3	313,1	329,7	323,6	333,1	338,6	361,1	390,7	454,6	80,9	86,0	88,8	83,8	81,9	78,1	80,0	83,3	92,8	
ensamst. män	179,2	190,2	191,7	196,2	205,9	218,9	224,4	233,2	237,6	153,2	168,7	174,2	169,8	176,1	177,5	181,4	200,1	227,4	85,5	88,7	90,9	86,5	85,5	81,1	80,9	85,8	95,7	
ensamst. kvinnor	136,3	143,2	145,5	150,3	157,4	170,2	175,8	180,1	185,1	123,1	134,8	140,3	138,5	143,5	145,8	149,9	159,2	181,1	90,3	94,1	96,4	92,1	91,2	85,6	85,3	88,4	97,8	

Tabell 8 Förändring av sammanräknad förvärvsinkomst och disponibel inkomst för familjer 20-år med inkomst. Medelvärden 1998-2006.
Stockholms stad. Index 1998=100

Familjetyp	Sammanräknad förvärvsinkomst Index 1998=100										Disponibel inkomst Index 1998=100									
	1998	1999	2000	2001	2002	2003	2004	2005	2006	1998	1999	2000	2001	2002	2003	2004	2005	2006		
Summa familjer 20-år dårav	100	106,1	113,3	120,3	123,2	125,7	128,9	133,6	138,9	100	111,1	124,0	124,0	126,3	126,1	128,5	136,1	151,8		
Familjer 20-64 år	100	105,8	113,9	121,4	123,5	124,8	127,6	132,3	137,5	100	110,8	125,5	125,8	127,5	126,8	128,5	135,6	150,1		
gifta/samboende	100	105,8	114,3	120,9	122,9	123,5	126,7	131,3	135,8	100	110,9	126,3	126,7	126,2	123,9	126,5	133,4	147,9		
utan barn	100	106,4	114,9	120,2	123,1	124,3	127,3	131,4	133,9	100	113,6	129,0	134,1	132,6	126,0	126,8	133,2	158,3		
med barn	100	105,6	114,1	121,2	122,8	123,2	126,5	131,3	136,6	100	110,0	125,4	124,0	123,9	123,2	126,4	133,5	144,4		
ensamstående män	100	106,7	115,4	123,6	124,1	124,0	125,7	129,6	134,1	100	114,0	132,2	127,7	129,7	129,4	128,0	135,6	152,4		
utan barn	100	106,7	115,4	123,7	124,0	123,7	125,2	129,0	133,2	100	114,3	131,2	127,4	128,3	128,3	127,9	135,1	149,7		
med barn	100	104,0	112,6	118,4	118,5	120,4	122,8	126,5	135,3	100	107,3	143,3	125,6	139,0	133,9	117,8	128,1	165,8		
ensamstående kvinnor	100	106,3	113,2	120,9	124,1	126,5	128,6	132,1	137,4	100	108,6	118,3	123,1	127,6	128,0	129,6	134,6	144,5		
utan barn	100	106,1	113,0	120,6	123,4	125,5	127,3	130,5	135,6	100	109,6	120,0	124,1	129,0	129,0	130,7	135,7	145,4		
med barn	100	106,9	114,1	122,2	126,2	129,7	132,2	137,0	142,8	100	105,9	114,3	120,4	124,0	125,1	126,4	131,2	141,9		
Familjer 65-år	100	106,1	107,7	111,3	117,0	125,3	129,8	134,2	139,0	100	111,4	116,2	114,1	118,0	119,8	125,0	134,8	155,2		
gifta/samboende	100	106,2	108,4	112,7	118,7	126,4	131,6	136,9	142,9	100	112,9	118,9	116,7	120,1	122,1	130,2	140,9	163,9		
ensamstående män	100	106,1	107,0	109,5	114,9	122,2	125,2	130,2	132,6	100	110,1	113,7	110,8	114,9	115,9	118,4	130,6	148,4		
ensamstående kvinnor	100	105,1	106,7	110,3	115,5	124,9	129,0	132,1	135,8	100	109,5	114,0	112,5	116,5	118,4	121,8	129,3	147,1		
Konsumentprisindex	100	100,4	101,4	103,9	106,1	108,2	108,6	109,1	110,1	100	100,4	101,4	103,9	106,1	108,2	108,6	109,1	110,1		

Serien STATISTIK OM STOCKHOLM finns tillgänglig både i form av tryckta rapporter och på USKs webbplats www.stockholm.se/usk. Innehållet är mer detaljerat än i Statistisk årsbok för Stockholm. Än mer finfördelad statistik finns i våra databaser.

Rapporter med årsstatistik finns inom ämnesområdena:

- Arbetsmarknad och näringsliv
- Befolkning
- Bostäder (även kvartalsstatistik)
- Inkomster och skatter
- Prognoser
- Sociala förhållanden

Rapporter med månadsstatistik finns inom ämnesområdena:

- Ekonomiskt bistånd
- Arbetslösa

Publicerade statistikrapporter hittills under 2008

1. Bostadsbyggandet. Fjärde kvartalet 2007
2. Bostadsbyggandet 2007
3. Förvärvsarbetande befolkning i stadsdelsområden och delområden 2006
4. Familjeinkomster 1998–2006

Publicerad månadsstatistik över Ekonomiskt bistånd hittills under 2008

1. December 2007
2. Januari 2008

Publicerad månadsstatistik över Arbetslöshet hittills under 2008