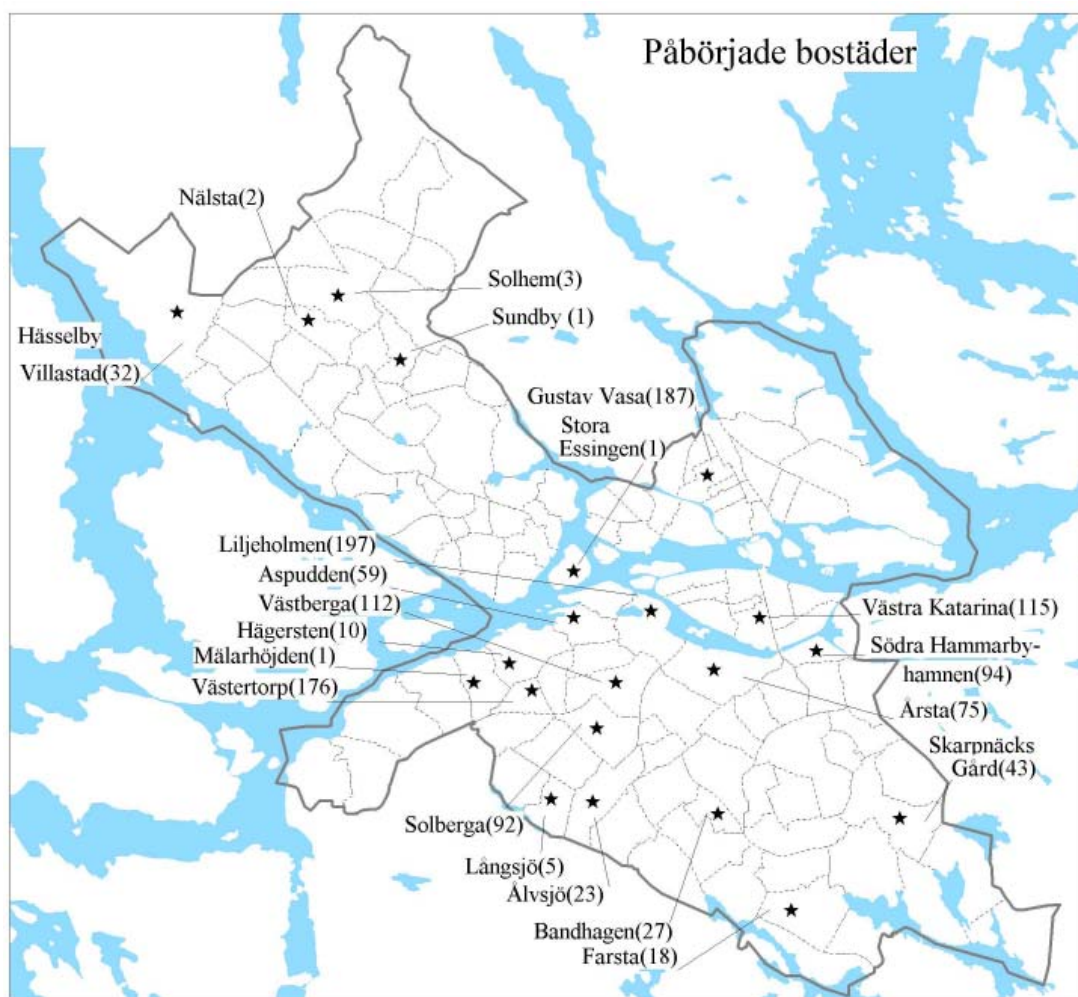


Bostadsbyggandet

Fjärde kvartalet 2007

I nybyggen påbörjades 1 273 bostäder i Stockholm under perioden. Antalet färdigställda nya bostäder var 1 260.

Totalt tillkom 649 lägenheter genom ombyggnad i flerbostadshus.



INNEHÅLL

Förord	3
Sammanfattning	4
Nybyggnader	
Påbörjade bostäder	5
Bostäder under byggnad	5
Färdigställda bostäder	6
Utvecklingen de senaste sex åren	8
Ombyggnader	
Lägenheter i flerbostadshus	9
Tabellbilaga	
Tabell 1 Påbörjade bostäder i nya hus efter byggnadsföretagets art och lägenhetsstorlek. Stockholms stad 4:e kvartalet 2007	10
Tabell 2 Bostäder under byggnad i nya hus efter byggnadsföretagets art och lägenhetsstorlek. Stockholms stad per 31 december 2007	11
Tabell 3 Färdigställda bostäder i nya hus efter byggnadsföretagets art och lägenhetsstorlek. Stockholms stad 4:e kvartalet 2007	12
Tabell 4 Bostadsproduktionen församlings- och stadsdelsvis	13
Tabell 5 Påbörjade och färdigställda bostäder i nya hus 2002-2007 kvartalsvis	16
Tabell 6 Bostäder under byggnad i nya hus 2002-2007 kvartalsvis	17
Tabell 7 Påbörjade och färdigställda ombyggnader 2002-2007 kvartalsvis	18
Tabell 8 Pågående ombyggnader i flerbostadshus 2002-2007 kvartalsvis	18
Tabell 9 Ombyggnader av lokaler till bostadslägenheter i flerbostadshus	19
Tabell 10 Lägenheter i vindsinredningar och tillbyggda vindsinredningar	19

DEFINITIONER

Denna redovisning av bostadsproduktionen i staden omfattar nybyggnader och ombyggnader. Beträffande ny- och ombyggnadsverksamheten hänvisas även till USK:s hemsida www.stockholm.se/usk

Tidpunkt för igångsättning av ett hus är den månad då de egentliga byggnadsarbetena påbörjas, dvs då gjutning av källargolv eller bottenplatta för källarlösa hus påbörjats. Tidpunkt för färdigställande av ett hus är den månad då minst 75% av lägenheterna är inflyttningsfärdiga.

Definitionerna har fastställts av Statistiska Centralbyrån och gäller för samtliga kommuner i hela landet.

FÖRORD

Rapporten ger en samlad statistik över nybyggnad och ombyggnad i Stockholms kommun kvartalsvis. Kvartalsstatistik om bostadsbyggandet har funnits sedan år 1926 och producerades då av det dåvarande fastighetskontoret. Från år 1939 har också Stockholms Stads Statistiska Kontor, numera USK, framställt sådan statistik och sedan år 1983 är det endast USK som svarar för statistiken. Från och med det året finns det också en redovisning av ombyggnadsverksamheten i kommunen.

Statistiken har förändrats över åren och numera innehåller den nybyggda bostäder under de tre byggnadsfaserna påbörjade bostäder, bostäder under byggnad samt färdigställda bostäder. Sedan år 1994 finns en särskild tabell, som avser lokaler som byggts om till lägenheter och från år 1997 tillkomna lägenheter i form av inredning på vindar.

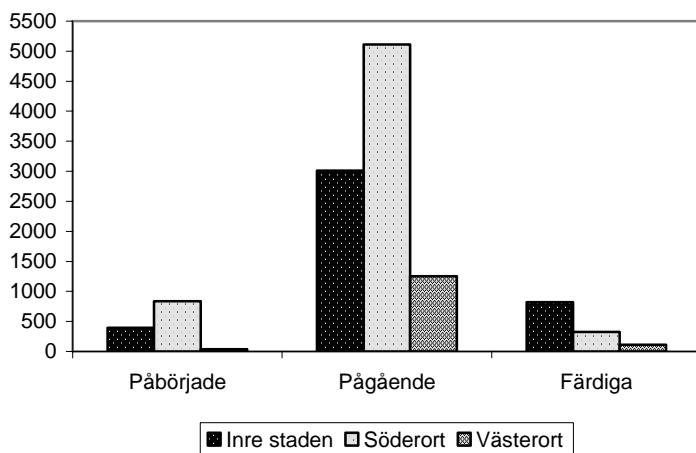
Till grund för statistiken ligger beviljade bygglov och bygganmälan för nybyggnader i såväl flerbostadshus som småhus i ombyggnader fr. o m. år 2005 endast i flerbostadshus, vilka uppgifter kommer från stadens stadsbyggnadskontor. Från byggherrarna inhämtas sedan kompletterande uppgifter såsom påbörjande- och färdigdatum, lägenhetstyp och upplåtelseform. Uppgifterna levereras till Statistiska Centralbyrån.

Efter bearbetning av statistiken skickas månadsvis listor över påbörjade och färdiga projekt till ett antal förvaltningar och partikanslier i staden. Kvartalsrapporten som är framtagen på uppdrag av Stadsbyggnadskontoret distribueras till ett antal intressenter enligt särskild utsändningslista.

SAMMANFATTNING

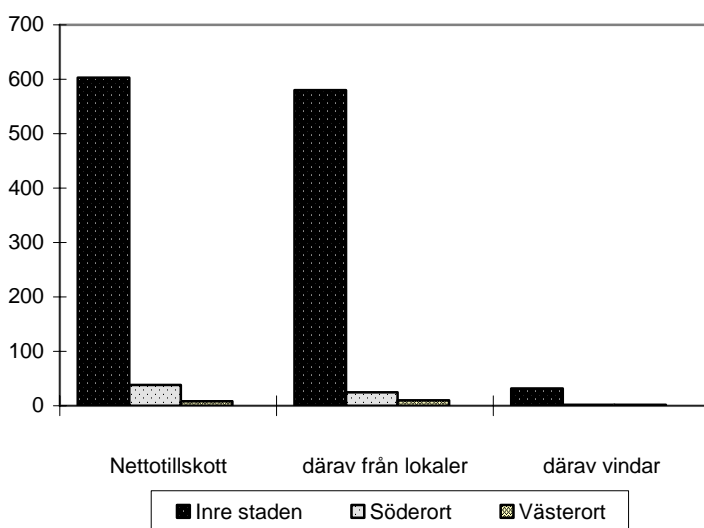
Under fjärde kvartalet *påbörjades* 1 273 **bostäder i nya hus**. Vid kvartalets slut var 9 374 bostäder *under byggnad*, varav 321 i småhus. Under samma period *färdigställdes* 1 260 bostäder, varav 20 i småhus. Av de färdigställda bostäderna ligger 821 i Inre staden, 326 i Söderort och 113 i Västerort.

Nybyggnader i Stockholm 4:e kvartalet 2007



Under fjärde kvartalet tillkom 649 lägenheter genom **ombyggnad** i flerbostadshus. Av lägenheterna ligger 603 i Inre staden 38 i Söderort och 8 i Västerort.

Nettotillskott av färdigställda lägenheter genom ombyggnad 4:e kvartalet 2007



NYBYGGNADER

Påbörjade bostäder

Under fjärde kvartalet 2007 påbörjades de egentliga byggnadsarbetena för 1 273 bostäder om sammanlagt 4 899 rumsenheter. Av bostäderna ligger 1 165 i flerbostadshus och 108 i småhus – 31% i Inre staden, 66% i Söderort och 3% Västerort.

Påbörjade bostäder efter stadsområde

Stadsområde	Bostäder		Rumsenheter	
	Antal	Procent	Antal	Procent
Inre staden	397	31,2	1 463	29,9
Söderort	838	65,8	3 225	65,8
Västerort	38	3,0	211	4,3
Hela staden	1 273	100,0	4 899	100,0

Av de påbörjade lägenheterna i flerbostadshus svarar Bostadsrättsföreningar för 53%, Kommunala Bostadsföretag 46% och Annan Byggherre 1%.

Påbörjade lägenheter i flerbostadshus efter område

Församling	Stadsdel	Kvarter Upplåtelseform ¹⁾	Antal lägenheter	
Gustav Vasa	Gustav Vasa	Porla Brunn(B)	48	
		Medevi Brunn(H)	139	
Katarina	Västra Katarina	Gamen(B)	115	
Sofia	Södra Hammarbyhamnen	Proppen(B)	94	
Hägersten	Aspudden	Hemgården(H)	59	
		Hägersten	Bönhasen(H)	10
		Liljeholmen	Stora Katrineberg(B)	49
Brännkyrka	Västberga	Arbetsledaren(H)	148	
		Timotejen(B)	112	
	Solberga	Lappjäxan(B)	92	
		Västertorp	Iskarnevalen(H)	88
			Isdansen(B)	86
Vantör	Älvsjö	Hillebarden(B)	18	
		Kavelbron(B)	5	
		Glasteglet(H)	27	
Enskede	Årsta	Borlången(H)	75	
TOTALT			1 165	

¹⁾ B=Bostadsrätt H=Hyresrätt

Bostäder under byggnad

Den 31 december var 9 374 bostäder om tillsammans 34 953 rumsenheter under byggnad. Det är 536 bostäder färre än vid samma tid föregående år. Ser man till fördelningen på hustyp ligger 9 053 eller 97% i flerbostadshus och 321 eller 3% i

småhus. Av alla bostäder under byggnad beräknas 56% bli bostäder om tre eller flera rum och kök. Medelantalet rumsenheter per bostad är 3,73.

Av samtliga bostäder under byggnad är 32% belägna i Inre staden, 55% i Söderort och 13% i Västerort.

Bostäder under byggnad efter stadsområde

Stadsområde	Bostäder		Rumsenheter	
	Antal	Procent	Antal	Procent
Inre staden	3 012	32,1	10 682	30,6
Söderort	5 110	54,5	19 120	54,7
Västerort	1 252	13,4	5 151	14,7
Hela staden	9 374	100,0	34 953	100,0

Färdigställda bostäder

Under fjärde kvartalet 2007 färdigställdes 1 260 bostäder om tillsammans 4 598 rumsenheter i Stockholm. Fördelade på hustyper uppgick antalet färdigställda bostäder i flerbostadshus till 1 240 och i småhus till 20. Antalet rumsenheter var 4 484 respektive 114.

I förhållande till antalet bostäder under byggnad den 31 december 2007 utgjorde kvartalstillskottet 13 %.

Av de färdiga bostäderna under perioden tillkom 65% i Inre staden, 26 % i Söderort och 9 % i Västerort.

Färdigställda bostäder efter stadsområde

Stadsområde	Bostäder		Rumsenheter	
	Antal	Procent	Antal	Procent
Inre staden	821	65,2	3 082	67,0
Söderort	326	25,9	1 093	23,8
Västerort	113	9,0	423	9,2
Hela staden	1 260	100,0	4 598	100,0

Flest lägenheter i reguljärt boende i flerbostadshus färdigställdes i kvarteret Svallvågen i Sofia församling.

Färdigställda lägenheter i flerbostadshus efter område

Församling	Stadsdel	Kvarter Upplåtelseform ¹⁾	Antal lägenheter
Oscar	Gärdet	Svea Artilleri(B)	90
Högalid	Södra Högalid	Södersjukuset(H)*	128
Sofia	Södra Hammarbyhamnen	Böljan(B)	83
		Kappseglingen(B)	123
		Konvojen(B)	55
		Kryssningen(H)	155
		Sjöresan(B)	12
		Svallvågen(H)	175
Hägersten	Liljeholmen	Sjövik(H)	96
Vantör	Högdalen	Tvärslån(B)	78
	Hagsåtra	Svedjefallet(B)	39
Enskede	Årsta	Tysslingen(B)	56
Farsta	Gubbängen	Träspånet(B)	45
Hässelby	Hässelby Gärd	Farstun(B)	105
TOTALT			1 240

¹⁾ B = Bostadsrätt, H = Hyresrätt

* varav 66 studentbostäder

Av de färdiga lägenheterna i flerbostadshus byggdes 55% av Bostadsrättsföreningar och 45% av Kommunala bostadsföretag.

Medelantalet rumsenheter per bostad var 3,65. Ser man till hustyp var motsvarande tal för flerbostadshus 3,62 och för småhus 5,70. Andelen tillkomna lägenheter om tre eller flera rum och kök var 55%.

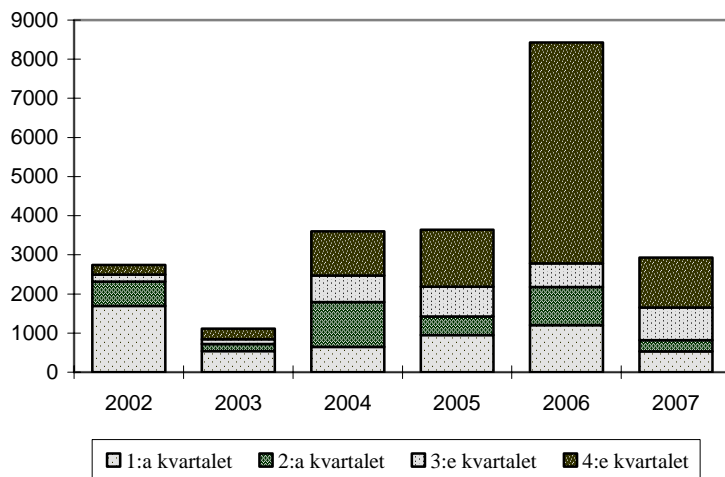
Färdigställda bostäder efter storlek

Lägenhetsstorlek	Antal	Procent
1+rum utan kök	10	0,8
1 rum och kök	130	10,3
2 rum och kök	427	33,9
3 rum och kök	471	37,4
4 rum och kök	180	14,3
5 rum och kök	35	2,8
6+rum och kök	7	0,6
TOTALT	1 260	100,0

Utvecklingen de senaste sex åren

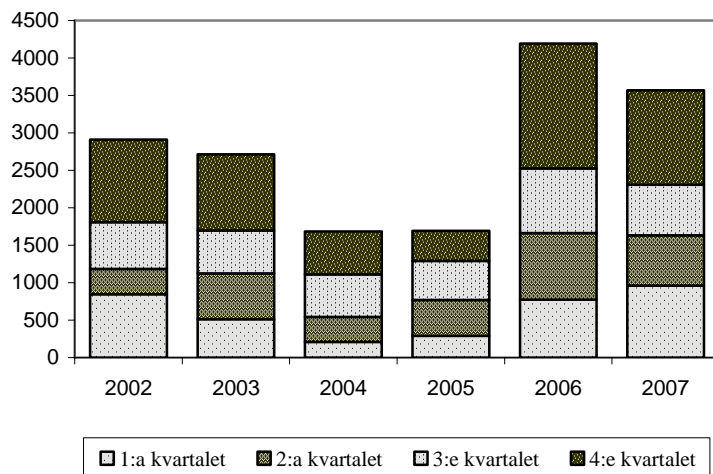
Under fjärde kvartalet år 2007 har nybyggnad av 1 273 bostäder påbörjats.

Påbörjade bostäder i nya hus



Under fjärde kvartalet 2007 färdigställdes genom nybyggnad 1 260 bostäder.

Färdiga bostäder i nya hus



OMBYGGNADER

Lägenheter i flerbostadshus

Under fjärde kvartalet 2007 *påbörjades* ombyggnads- och moderniseringsarbeten i 49 lägenheter belägna i flerbostadshus. Efter avslutat arbete beräknas dessa tillsammans bli 157 lägenheter varav 80 lägenheter är resultatet av ombyggnad från lokal till lägenhet och 26 lägenheter tillkommer genom vindsinredningar.

Vid kvartalets slut *pågick* ombyggnad och modernisering av 963 lägenheter. Dessa väntas vid färdigställandet bli 1 588 lägenheter, dvs ett netto på 625 lägenheter. Av dessa är 349 lägenheter resultatet av ombyggnad från lokal till lägenhet och 195 lägenheter tillkommer genom vindsinredningar.

Under kvartalet *färdigställdes* genom ombyggnad i flerbostadshus 1 379 lägenheter. Av de sammanlagt 649 lägenheter som tillkom utgjordes 615 lägenheter av lokaler som byggts om till lägenheter och 36 av vindsinredningar samtidigt som 2 lägenheter avgått genom övriga ombyggnadsåtgärder. För 15 av lägenheterna har ombyggnationen inneburit tillbyggnad i form av inredning av vind. Inre stadens antal av färdigställda lägenheter var 603, Söderorts 38 och Västerorts 8 lägenheter. Antalet nytillkomna hyresrätter var 458 och bostadsrätter 191.

Ombyggnad av flerbostadshus efter stadsområde och upplåtelseform

	Antal ombyggda lägenheter								
	Påbörjade			Pågående 31/12			Färdigställda		
	före	efter	netto	före	efter	netto	före	efter	netto
Totalt	49	157	108	963	1 588	625	730	1 379	649
<i>därav</i>									
Lokal blir lägenhet		80	80		349	349		615	615
Vindsinredningar		26	26		195	195		36	36
Inre staden							135	738	603
Söderort							577	615	38
Västerort							18	26	8
Hyresrätt							644	1 102	458
Bostadsrätt ⁾							86	277	191

⁾ Bostads-, andels- eller äganderätt samt SKB.

Tabell 1 Påbörjade bostäder i nya hus efter byggnadsföretagets art och lägenhetsstorlek. Stockholms stad 4:e kvartalet 2007.

Företagets art	Lägenhetsstorlek									Totalt	Rums- enheter
	1 rum	1 rkv	2+ rkv	1 rk	2 rk	3 rk	4 rk	5 rk	6+ rk		
BOSTADSBYGGEN TOTALT	-	-	-	84	425	419	297	43	5	1 273	4 899
Flerbostadshus	-	-	-	84	425	418	218	20	-	1 165	4 325
Stat, kommun, landsting	-	-	-	-	-	-	-	-	-	-	-
Kommunala bostadsföretag	-	-	-	48	185	209	89	5	-	536	1 962
HSB, Svenska Riksbyggen	-	-	-	-	-	-	-	-	-	-	-
Annan bostadsrättsförening	-	-	-	36	235	198	129	15	-	613	2 304
Annan byggherre	-	-	-	-	5	11	-	-	-	16	59
Småhus	-	-	-	-	-	1	79	23	5	108	574
Stat, kommun, landsting	-	-	-	-	-	-	-	-	-	-	-
Kommunala bostadsföretag	-	-	-	-	-	-	-	-	-	-	-
HSB, Svenska Riksbyggen	-	-	-	-	-	-	-	-	-	-	-
SMÅA AB	-	-	-	-	-	-	-	-	-	-	-
Annan bostadsrättsförening	-	-	-	-	-	-	77	20	-	97	505
Annan byggherre	-	-	-	-	-	1	2	3	5	11	69
INRE STADEN	-	-	-	44	132	146	57	17	1	397	1 463
Flerbostadshus	-	-	-	44	132	146	57	17	-	396	1 455
Stat, kommun, landsting	-	-	-	-	-	-	-	-	-	-	-
Kommunala bostadsföretag	-	-	-	19	48	54	13	5	-	139	493
HSB; Svenska Riksbyggen	-	-	-	-	-	-	-	-	-	-	-
Annan bostadsrättsförening	-	-	-	25	84	92	44	12	-	257	962
Annan byggherre	-	-	-	-	-	-	-	-	-	-	-
Småhus	-	-	-	-	-	-	-	-	1	1	8
SÖDERORT	-	-	-	40	293	272	222	9	2	838	3 225
Flerbostadshus	-	-	-	40	293	272	161	3	-	769	2 870
Stat, kommun, landsting	-	-	-	-	-	-	-	-	-	-	-
Kommunala bostadsföretag	-	-	-	29	137	155	76	-	-	397	1 469
HSB, Svenska Riksbyggen	-	-	-	-	-	-	-	-	-	-	-
Annan bostadsrättsförening	-	-	-	11	151	106	85	3	-	356	1 342
Annan byggherre	-	-	-	-	5	11	-	-	-	16	59
Småhus	-	-	-	-	-	-	61	6	2	69	355
VÄSTERORT	-	-	-	-	-	1	18	17	2	38	211
Flerbostadshus	-	-	-	-	-	-	-	-	-	-	-
Stat, kommun, landsting	-	-	-	-	-	-	-	-	-	-	-
Kommunala bostadsföretag	-	-	-	-	-	-	-	-	-	-	-
HSB, Svenska Riksbyggen	-	-	-	-	-	-	-	-	-	-	-
Annan bostadsrättsförening	-	-	-	-	-	-	-	-	-	-	-
Annan byggherre	-	-	-	-	-	-	-	-	-	-	-
Småhus	-	-	-	-	-	1	18	17	2	38	211

Tabell 2 Bostäder under byggnad i nya hus efter byggnadsföretagets art och lägenhetsstorlek. Stockholms stad per den 31 december 2007

Företagets art	Lägenhetsstorlek									Totalt	Rums- enheter
	1 rum	1 rkv	2+ rkv	1 rk	2 rk	3 rk	4 rk	5 rk	6+ rk		
BOSTADSBYGGEN TOTALT	40	59	6	934	3 065	3 017	1 834	398	21	9 374	34 953
Flerbostadshus	40	59	6	934	3 065	3 016	1 674	251	8	9 053	33 170
Stat, kommun, landsting	-	-	-	-	-	-	-	-	-	-	-
Kommunala bostadsföretag	-	-	6	226	872	903	539	23	-	2 569	9 525
HSB, Svenska Riksbyggen	-	-	-	119	386	459	211	54	2	1 231	4 625
Annan bostadsrättsförening	-	59	-	432	1 461	1 470	838	167	6	4 433	16 420
Annan byggherre	40	-	-	157	346	184	86	7	-	820	2 600
Småhus	-	-	-	-	-	1	160	147	13	321	1 783
Stat, kommun, landsting	-	-	-	-	-	-	-	-	-	-	-
Kommunala bostadsföretag	-	-	-	-	-	-	-	-	-	-	-
HSB, Svenska Riksbyggen	-	-	-	-	-	-	-	-	-	-	-
SMÅA AB	-	-	-	-	-	-	-	-	-	-	-
Annan bostadsrättsförening	-	-	-	-	-	-	115	97	-	212	1 157
Annan byggherre	-	-	-	-	-	1	45	50	13	109	626
INRE STADEN	-	59	-	378	1 080	963	425	100	7	3 012	10 682
Flerbostadshus	-	59	-	378	1 080	962	425	100	6	3 010	10 670
Stat, kommun, landsting	-	-	-	-	-	-	-	-	-	-	-
Kommunala bostadsföretag	-	-	-	74	190	148	56	8	-	476	1 638
HSB; Svenska Riksbyggen	-	-	-	69	181	229	94	24	2	599	2 225
Annan bostadsrättsförening	-	59	-	233	531	509	221	63	4	1 620	5 665
Annan byggherre	-	-	-	2	178	76	54	5	-	315	1 142
Småhus	-	-	-	-	-	1	-	-	1	2	12
SÖDERORT	40	-	6	460	1 696	1 658	1 078	166	6	5 110	19 120
Flerbostadshus	40	-	6	460	1 696	1 658	976	109	-	4 945	18 226
Stat, kommun, landsting	-	-	-	-	-	-	-	-	-	-	-
Kommunala bostadsföretag	-	-	6	115	630	686	395	14	-	1 846	6 935
HSB, Svenska Riksbyggen	-	-	-	50	205	230	117	30	-	632	2 400
Annan bostadsrättsförening	-	-	-	140	751	660	461	65	-	2 077	7 868
Annan byggherre	40	-	-	155	110	82	3	-	-	390	1 023
Småhus	-	-	-	-	-	-	102	57	6	165	894
VÄSTERORT	-	-	-	96	289	396	331	132	8	1 252	5 151
Flerbostadshus	-	-	-	96	289	396	273	42	2	1 098	4 274
Stat, kommun, landsting	-	-	-	-	-	-	-	-	-	-	-
Kommunala bostadsföretag	-	-	-	37	52	69	88	1	-	247	952
HSB, Svenska Riksbyggen	-	-	-	-	-	-	-	-	-	-	-
Annan bostadsrättsförening	-	-	-	59	179	301	156	39	2	736	2 887
Annan byggherre	-	-	-	-	58	26	29	2	-	115	435
Småhus	-	-	-	-	-	-	58	90	6	154	877

Tabell 3 Färdiga bostäder i nya hus efter byggnadsföretagets art och lägenhetsstorlek. Stockholms stad 4 e kvartalet 2007.

Företagets art	Lägenhetsstorlek									Totalt	Rums- enheter
	1 rum	1 rkv	2+ rkv	1 rk	2 rk	3 rk	4 rk	5 rk	6+ rk		
BOSTADSBYGGEN TOTALT	-	10	-	130	427	471	180	35	7	1 260	4 598
Flerbostadshus	-	10	-	130	427	470	169	30	4	1 240	4 484
Stat, kommun, landsting	-	-	-	-	-	-	-	-	-	-	-
Kommunala bostadsföretag	-	-	-	27	258	164	93	12	-	554	2 021
HSB, Svenska Riksbyggen	-	-	-	-	19	23	10	3	-	55	217
Annan bostadsrättsförening	-	10	-	103	150	283	66	15	4	631	2 246
Annan byggherre	-	-	-	-	-	-	-	-	-	-	-
Småhus	-	-	-	-	-	1	11	5	3	20	114
Stat, kommun, landsting	-	-	-	-	-	-	-	-	-	-	-
Kommunala bostadsföretag	-	-	-	-	-	-	-	-	-	-	-
HSB, Svenska Riksbyggen	-	-	-	-	-	-	-	-	-	-	-
SMÅÅ AB	-	-	-	-	-	-	-	-	-	-	-
Annan bostadsrättsförening	-	-	-	-	-	-	2	-	-	2	10
Annan byggherre	-	-	-	-	-	1	9	5	3	18	104
INRE STADEN	-	-	-	40	302	335	112	28	4	821	3 082
Flerbostadshus	-	-	-	40	302	335	112	28	4	821	3 082
Stat, kommun, landsting	-	-	-	-	-	-	-	-	-	-	-
Kommunala bostadsföretag	-	-	-	24	211	142	71	10	-	458	1 664
HSB; Svenska Riksbyggen	-	-	-	-	19	23	10	3	-	55	217
Annan bostadsrättsförening	-	-	-	16	72	170	31	15	4	308	1 201
Annan byggherre	-	-	-	-	-	-	-	-	-	-	-
Småhus	-	-	-	-	-	-	-	-	-	-	-
SÖDERORT	-	-	-	90	100	73	59	3	1	326	1 093
Flerbostadshus	-	-	-	90	100	73	49	2	-	314	1 029
Stat, kommun, landsting	-	-	-	-	-	-	-	-	-	-	-
Kommunala bostadsföretag	-	-	-	3	47	22	22	2	-	96	357
HSB, Svenska Riksbyggen	-	-	-	-	-	-	-	-	-	-	-
Annan bostadsrättsförening	-	-	-	87	53	51	27	-	-	218	672
Annan byggherre	-	-	-	-	-	-	-	-	-	-	-
Småhus	-	-	-	-	-	-	10	1	1	12	64
VÄSTERORT	-	10	-	-	25	63	9	4	2	113	423
Flerbostadshus	-	10	-	-	25	62	8	-	-	105	373
Stat, kommun, landsting	-	-	-	-	-	-	-	-	-	-	-
Kommunala bostadsföretag	-	-	-	-	-	-	-	-	-	-	-
HSB, Svenska Riksbyggen	-	-	-	-	-	-	-	-	-	-	-
Annan bostadsrättsförening	-	10	-	-	25	62	8	-	-	105	373
Annan byggherre	-	-	-	-	-	-	-	-	-	-	-
Småhus	-	-	-	-	-	1	1	4	2	8	50

Tabell 4 Bostadsproduktionen församlings- och stadsdelsvis

Församlingar och stadsdelar	Inflyttningsfärdiga 1/1 – 31/12 2007			Under byggnad 31/12 2007		
	Hus	Lgh	Re	Hus	Lgh	Re
INRE STADEN	37	1 895	5 906	49	3 012	10 682
Gamla stan - Cityområdet	-	-	-	-	-	-
Domkyrkoförsamlingen	-	-	-	-	-	-
Vasastadsområdet	-	-	-	9	658	2 435
Johannes	-	-	-	-	-	-
Adolf Fredrik	-	-	-	3	156	530
Norra Adol Fredrik	-	-	-	1	25	103
Södra Adolf Fredrik	-	-	-	2	131	427
Gustav Vasa	-	-	-	5	436	1 665
Matteus	-	-	-	1	66	240
Östra Matteus	-	-	-	1	66	240
Östermalmsområdet	7	338	785	7	296	875
Engelbrekt	3	170	191	1	42	133
Tekniska Högskolan	3	170	191	1	42	133
Hedvig Eleonora	-	-	-	-	-	-
Oscar	4	168	594	6	254	742
Gärdet	4	168	594	6	254	742
Kungsholmsområdet	8	237	901	7	545	1 965
Kungsholm	-	-	-	-	-	-
S:t Görän	1	82	254	6	544	1 957
Stadshagen	1	82	254	5	374	1 322
Östra S:t Görän	-	-	-	1	170	635
Essinge	7	155	647	1	1	8
Lilla Essingen	6	153	641	-	-	-
Stora Essingen	1	2	6	1	1	8
Södermalmsområdet	22	1 320	4 220	26	1 513	5 407
Maria	-	-	-	-	-	-
Högalid	7	202	716	-	-	-
Södra Högalid	7	202	716	-	-	-
Katarina	1	80	143	1	115	430
Västra Katarina	1	80	143	1	115	430
Sofia	14	1 038	3 361	25	1 398	4 977
Södra Sofia	-	-	-	2	117	415
Södra Hammarbyhamnen	14	1 038	3 361	23	1 281	4 562

forts.

Tabell 4 (forts.) Bostadsproduktionen församlings- och stadsdelsvis

Församlingar och stadsdelar	Inflyttningsfärdiga 1/1 - 31/12 2007			Under byggnad 31/12 2007		
	Hus	Lgh	Re	Hus	Lgh	Re
SÖDERORT	119	1 187	4 501	329	5 110	19 120
Brännkyrka	43	231	961	62	1 188	4 477
Fruängen	2	58	240	4	187	593
Herrängen	3	5	26	2	4	24
Liseberg	10	10	60	-	-	-
Långbro	7	96	387	11	171	688
Långsjö	4	6	34	5	7	45
Solberga	15	35	139	19	393	1 500
Västertorp	-	-	-	14	362	1 370
Älvsjö	-	-	-	4	23	110
Östberga	2	21	75	3	41	147
Enskede	5	128	484	18	479	1 857
Enskede Gård	-	-	-	2	21	91
Gamla Enskede	-	-	-	5	256	966
Årsta	5	128	484	11	202	800
Farsta	5	116	424	43	650	2 292
Farsta	2	70	245	22	89	350
Farsta Strand	1	1	8	-	-	-
Gubbängen	2	45	171	3	84	284
Hökarängen	-	-	-	1	15	55
Larsboda	-	-	-	13	350	1 297
Sköndal	-	-	-	4	112	306
Hägersten	14	328	1 288	33	1 450	5 571
Aspudden	-	-	-	3	59	203
Gröndal	-	-	-	2	52	208
Hägersten	-	-	-	5	59	251
Hägerstensåsen	2	51	193	-	-	-
Liljeholmen	4	180	678	16	769	3 086
Midsommarkransen	1	69	285	1	28	99
Mälarhöjden	-	-	-	2	2	14
Västberga	7	28	132	4	481	1 710
Skarpnäck	1	29	118	126	728	2 968
Bagarmossen	-	-	-	12	226	853
Björkhagen	1	29	118	2	36	153
Hammarbyhöjden	-	-	-	3	229	872
Kärrtorp	-	-	-	6	134	535
Skarpnäcks Gård	-	-	-	103	103	555
Skärholmen	-	-	-	15	118	431
Sätra	-	-	-	2	64	241
Vårberg	-	-	-	13	54	190
Vantör	51	355	1 226	32	497	1 524
Bandhagen	16	16	96	19	45	190
Hagsätra	8	125	449	1	50	75
Högdalen	1	78	160	1	66	254
Rågsved	23	131	494	8	297	766
Stureby	-	-	-	2	20	73
Örby	3	5	27	1	19	66

Tabell 4 (forts.) Bostadsproduktionen församlings- och stadsdelsvis

Församlingar och stadsdelar	Inflyttningsfärdiga 1/1 - 31/12 2007			Under byggnad 31/12 2007		
	Hus	Lgh	Re	Hus	Lgh	Re
VÄSTERORT	74	487	1 914	209	1 252	5 151
Bromma	4	101	405	97	550	2 269
Abrahamsberg	-	-	-	6	96	386
Beckomberga	-	-	-	76	140	721
Blackeberg	1	32	126	4	92	347
Bromma Kyrka	-	-	-	2	2	14
Mariehäll	-	-	-	5	125	442
Norra Ängby	-	-	-	3	51	184
Ulvsunda Industriområde	3	69	279	-	-	-
Åkeslund	-	-	-	1	44	175
Hässelby	23	221	809	38	65	298
Hässelby Gård	10	208	727	2	29	95
Hässelby Villastad	13	13	82	36	36	203
Kista	-	-	-	-	-	-
Spånga	39	39	209	60	293	1 200
Bromsten	5	5	31	40	61	310
Solhem	5	5	29	7	135	525
Sundby	4	4	24	-	-	-
Tensta	25	25	125	13	97	365
Vällingby	4	106	406	13	343	1 375
Grimsta	2	104	392	-	-	-
Nälsta	2	2	14	1	2	10
Räcksta	-	-	-	8	301	1 165
Vällingby	-	-	-	4	40	200
Västerled	4	20	85	1	1	9
Höglandet	1	1	7	1	1	9
Smedslätten	1	1	6	-	-	-
Ålsten	2	18	72	-	-	-
HELA STADEN	230	3 569	12 321	587	9 374	34 953

Tabell 5 PÅBÖRJADE och FÄRDIGSTÄLLDA bostäder i nya hus 2002-2007 kvartalsvis

År	Bostadsbyggen kvartalsvis				Hela året	därav i småhus
	1:a kv	2:a kv	3:e kv	4:e kv		
PÅBÖRJADE bostäder						
Lägenheter						
2002	1 696	621	175	251	2 743	148
2003	542	175	128	267	1 112	113
2004	645	1 143	683	1 127	3 598	52
2005	951	471	764	1 453	3 639	108
2006	1 200	980	602	5 649	8 431	305
2007	527	280	840	1 273	2 920	175
<i>därav i småhus</i>						
2006	64	12	41	188	305	
2007	10	36	21	108	175	
Rumsenheter						
2002	3 821	2 051	468	1 057	7 397	770
2003	2 110	678	498	977	4 263	650
2004	1 876	4 097	2 335	3 978	12 286	311
2005	3 371	1 671	2 881	4 649	12 572	499
2006	4 128	3 765	2 237	21 148	31 278	1 749
2007	1 716	1 061	3 237	4 899	10 913	942
<i>därav i småhus</i>						
2006	363	66	241	1 079	1 749	
2007	57	185	126	574	942	
FÄRDIGSTÄLLDA bostäder						
Lägenheter						
2002	846	336	625	1 102	2 909	109
2003	512	614	571	1 018	2 715	97
2004	211	332	567	574	1 684	151
2005	292	476	521	404	1 693	80
2006	775	886	866	1 667	4 194	104
2007	960	673	676	1 260	3 569	147
<i>därav i småhus</i>						
2006	13	58	10	23	104	
2007	48	53	26	20	147	
Rumsenheter						
2002	1 811	1 400	1 637	2 673	7 521	609
2003	1 560	2 381	1 766	3 907	9 614	541
2004	815	1 206	2 149	2 163	6 333	801
2005	918	1 690	1 835	1 270	5 731	458
2006	2 847	3 131	3 235	5 903	15 116	514
2007	2 678	2 641	2 404	4 598	12 321	833
<i>därav i småhus</i>						
2006	84	228	60	142	514	
2007	280	280	159	114	833	

Tabell 6 Bostäder under byggnad i nya hus 2002-2007 kvartalsvis

År	Bostadsbyggen kvartalsvis			
	31/3	30/6	30/9	31/12
Lägenheter				
2002	4 389	4 674	4 234	3 383
2003	3 421	2 981	2 538	1 787
2004	2 218	3 031	3 147	3 700
2005	4 357	4 352	4 595	5 644
2006	6 069	6 192	5 928	9 910
2007	9 512	9 122	9 287	9 374
<i>därav i småhus</i>				
2006	106	96	127	292
2007	259	242	236	321
Rumsenheter				
2002	14 338	14 988	13 821	12 205
2003	12 751	11 032	9 764	6 832
2004	7 814	10 719	10 905	12 718
2005	15 223	15 204	16 250	19 629
2006	20 910	21 631	20 640	35 888
2007	35 016	33 485	34 332	34 953
<i>därav i småhus</i>				
2006	618	546	727	1 664
2007	1 469	1 376	1 337	1 783

Tabell 7 Påbörjade och färdigställda ombyggnader 2002-2007 kvartalsvis

År	Flerbostadshus		2:a kv		3:e kv		4:e kv		Hela året		Småhus	
	1:a kv före	efter	före	efter	före	efter	före	efter	före	efter	före	efter
PÅBÖRJADE ombyggnader												
Lägenheter												
2002	1 421	1 563	640	1 056	1 235	1 524	482	643	3 778	4 786	189	191
2003	1 530	1 656	1 015	1 448	839	979	563	681	3 948	4 763	186	188
2004	818	994	634	809	697	807	745	909	2 894	3 519	156	158
2005	1 974	2 163	609	741	1 079	1 316	276	1 043	3 938	5 263		
2006	1 903	2 158	794	1 284	591	768	549	817	3 934	5 132		
2007 ¹⁾	148	305	263	326	97	162	49	157	557	950		
FÄRDIGSTÄLLDA ombyggnader												
Lägenheter												
2002	2 167	2 265	1 081	1 295	573	667	360	408	4 181	4 635	168	168
2003	4 140	4 853	1 063	1 117	194	273	450	652	5 847	6 895	199	203
2004	1 780	2 119	768	1 268	586	741	678	862	3 812	4 990	184	186
2005	2 627	2 759	1 088	1 532	1 193	1 287	647	832	5 555	6 410		
2006	3 718	3 873	1 097	1 235	117	283	865	1 009	5 797	6 400		
2007 ¹⁾	7 566	7 752	622	926	295	746	730	1 379	9 213	10 803		
Rumsenheter												
2002	6 343	6 749	3 184	4 000	1 538	1 898	958	1 140	12 023	13 787	828	1 132
2003	12 729	14 731	3 132	3 412	464	725	1 564	2 187	17 889	21 055	1 017	1 331
2004	5 868	6 521	2 333	3 729	1 651	2 167	1 841	2 394	11 693	14 811	914	1 230
2005	8 424	8 885	3 260	4 378	4 169	4 481	2 165	2 870	18 018	20 614		
2006	11 569	12 085	3 254	3 939	331	899	3 248	3 725	18 402	20 648		
2007 ¹⁾	23 752	24 407	1 833	2 624	825	2 056	1 914	3 402	28 324	32 489		

Tabell 8 Pågående ombyggnader i flerbostadshus 2002-2007 kvartalsvis

År	31/3		30/6		30/9		31/12	
	före	efter	före	efter	före	efter	före	efter
Lägenheter								
2002	6 521	7 602	6 080	7 363	6 766	8 243	6 864	8 454
2003	4 962	5 963	4 914	6 292	5 559	6 998	5 673	7 025
2004	5 468	6 638	5 334	6 179	5 445	6 244	5 512	6 291
2005	6 363	7 214	5 883	6 417	5 767	6 443	5 607	6 869
2006	9 829	11 215	9 594	11 345	10 068	11 830	9 436	11 258
2007 ¹⁾	2 022	3 814	1 661	3 212	1 463	2 628	963	1 588

¹⁾ Rättade värden. På grund av eftersläpning av inkomna uppgifter avseende moderniseringar har tidigare uppgifter varit underskattade.

Tabell 9 Ombyggnader av lokaler till bostadslägenheter i flerbostadshus

Lokaltyp	Påbörjade		Pågående 31/12 2007	Färdigställda	
	1/1 - 30/9 2007	1/10 - 31/12 2007		1/1 - 30/9 2007	1/10 - 31/12 2007
	Barnstugor	8		-	8
Skola	15	14	30	146	5
Sjukhus / Vårdcentral	1	-	33	107	-
Kontor	123	62	239	97	536
Ålderdomshem/Sjukhem	-	-	-	274	16
Övrigt	69	3	37	333	58
Uppgift om användn.sätt saknas	-	1	2	-	-
TOTALT	216	80	349	976	615
Inre staden	125	3	172	413	580
Söderort	57	76	151	536	25
Västerort	34	1	26	27	10

Tabell 10 Lägenheter i vindsinredningar och tillbyggda vindsinredningar

Stadsområde	Påbörjade				Färdigställda			
	1/1-30/9 2007		1/10-31/12 2007		1/1-30/9 2007		1/10-31/12 2007	
	nya	tillbyggda	nya	tillbyggda	nya	tillbyggda	nya	tillbyggda
Inre staden	77	46	21	17	89	31	32	14
Gamla stan-Cityomr	-	-	-	-	-	1	-	1
Kungsholmsområdet	20	6	7	7	10	6	5	1
Södermalmsområdet	6	17	7	4	26	6	7	4
Vasastadsområdet	37	13	4	1	35	13	17	6
Östermalmsområdet	14	10	3	5	18	5	3	2
Söderort	2	6	5	7	1	9	2	1
Västerort	2	-	-	-	-	6	2	-
Hela staden	81	52	26	24	90	46	36	15

Anm. På grund av eftersläpning i rapporteringen är en del värden underskattade och kommer att ändras något.

Serien STATISTIK OM STOCKHOLM finns tillgänglig både i form av tryckta rapporter och på USKs webbplats www.stockholm.se/usk. Innehållet är mer detaljerat än i Statistisk årsbok för Stockholm. Än mer finfördelad statistik finns i våra databaser.

Rapporter med årsstatistik finns inom ämnesområdena:

- Arbetsmarknad och näringsliv
- Befolkning
- Bostäder (även kvartalsstatistik)
- Inkomster och skatter
- Prognoser
- Sociala förhållanden

Rapporter med månadsstatistik finns inom ämnesområdena:

- Ekonomiskt bistånd
- Arbetslösa

Publicerade statistikrapporter hittills under 2008

1. Bostadsbyggandet. Fjärde kvartalet 2007

Publicerad månadsstatistik över Ekonomiskt bistånd hittills under 2008

1. December 2007

Publicerad månadsstatistik över Arbetslöshet hittills under 2008