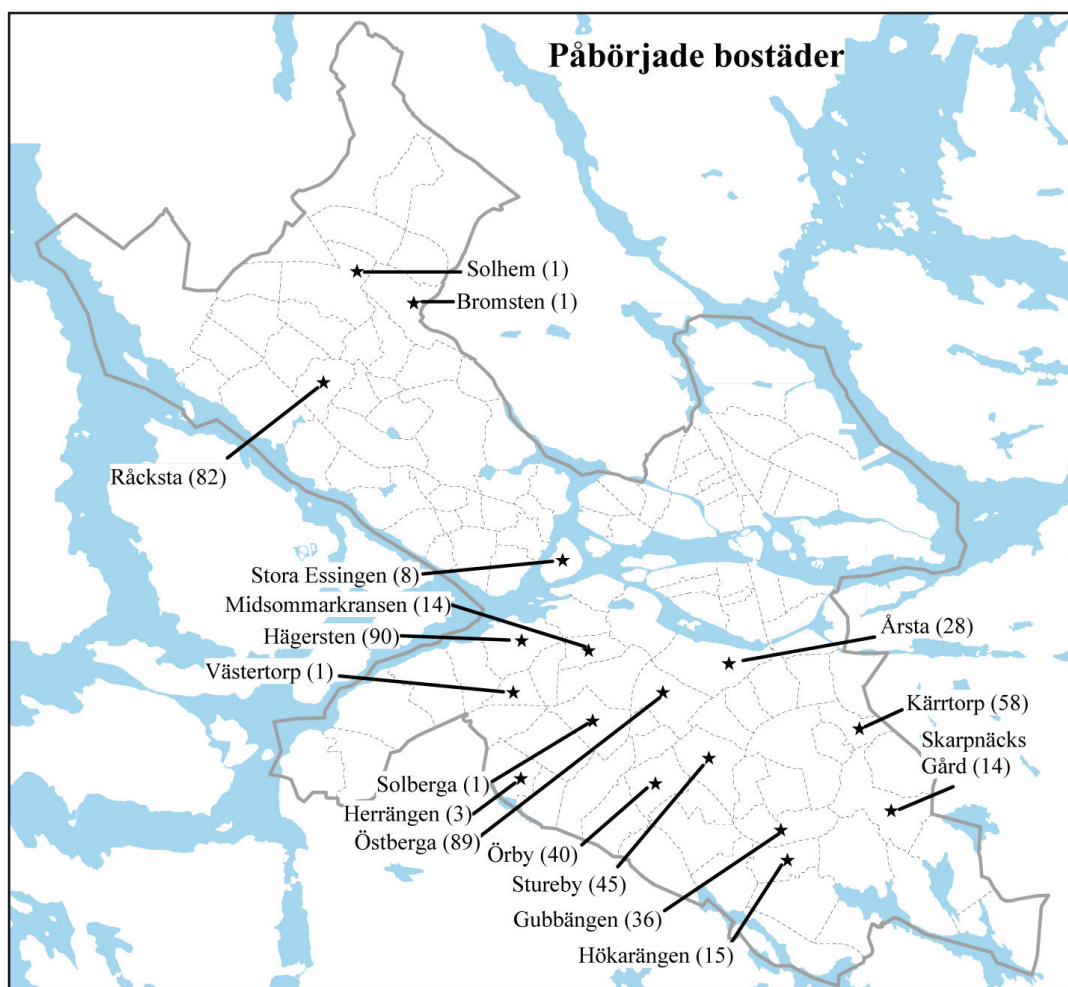


Bostadsbyggandet

Första kvartalet 2008

I nybyggen påbörjades 526 bostäder i Stockholm under perioden. Antalet färdigställda nya bostäder var 1 019.

Totalt tillkom 122 lägenheter genom ombyggnad i flerbostadshus.



INNEHÅLL

Förord	3
Sammanfattning	4
Nybyggnader	
Påbörjade bostäder	5
Bostäder under byggnad	5
Färdigställda bostäder	6
Utvecklingen de senaste sex åren	8
Ombyggnader	
Lägenheter i flerbostadshus	9
Tabellbilaga	
Tabell 1 Påbörjade bostäder i nya hus efter byggnadsföretagets art och lägenhetsstorlek. Stockholms stad 1:a kvartalet 2008.....	10
Tabell 2 Bostäder under byggnad i nya hus efter byggnadsföretagets art och lägenhetsstorlek. Stockholms stad per 31 mars 2008	11
Tabell 3 Färdigställda bostäder i nya hus efter byggnadsföretagets art och lägenhetsstorlek. Stockholms stad 1:a kvartalet 2008.....	12
Tabell 4 Bostadsproduktionen församlings- och stadsdelsvis	13
Tabell 5 Påbörjade och färdigställda bostäder i nya hus 2003-2008 kvartalsvis.....	16
Tabell 6 Bostäder under byggnad i nya hus 2003-2008 kvartalsvis	17
Tabell 7 Påbörjade och färdigställda ombyggnader 2003-2008 kvartalsvis	18
Tabell 8 Pågående ombyggnader i flerbostadshus 2003-2008 kvartalsvis	18
Tabell 9 Ombyggnader av lokaler till bostadslägenheter i flerbostadshus	19
Tabell 10 Lägenheter i vindsinredningar och tillbyggda vindsinredningar	19

DEFINITIONER

Denna redovisning av bostadsproduktionen i staden omfattar nybyggnader och ombyggnader. Beträffande ny- och ombyggnadsverksamheten hänvisas även till USK:s hemsida www.stockholm.se/usk

Tidpunkt för igångsättning av ett hus är den månad då de egentliga byggnadsarbetena påbörjas, d.v.s. då gjutning av källargolv eller bottenplatta för källarlösa hus påbörjats. Tidpunkt för färdigställande av ett hus är den månad då minst 75 % av lägenheterna är inflyttningsfärdiga.

Definitionerna har fastställts av Statistiska Centralbyrån och gäller för samtliga kommuner i hela landet.

FÖRORD

Rapporten ger en samlad statistik över nybyggnad och ombyggnad i Stockholms kommun kvartalsvis. Kvartalsstatistik om bostadsbyggandet har funnits sedan år 1926 och producerades då av det dåvarande fastighetskontoret. Från år 1939 har också Stockholms Stads Statistiska Kontor, numera USK, framställt sådan statistik och sedan år 1983 är det endast USK som svarar för statistiken. Från och med det året finns det också en redovisning av ombyggnadsverksamheten i kommunen.

Statistiken har förändrats över åren och numera innehåller den nybyggda bostäder under de tre byggnadsfaserna påbörjade bostäder, bostäder under byggnad samt färdigställda bostäder. Sedan år 1994 finns en särskild tabell, som avser lokaler som byggts om till lägenheter och från år 1997 tillkomna lägenheter i form av inredning på vindar.

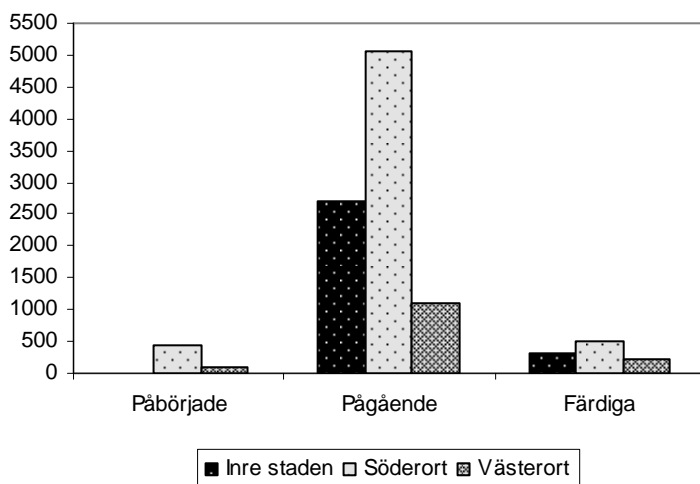
Till grund för statistiken ligger beviljade bygglov och bygganmälan för nybyggnader i såväl flerbostadshus som småhus i ombyggnader fr. o m. år 2005 endast i flerbostadshus, vilka uppgifter kommer från stadens stadsbyggnadskontor. Från byggherrarna inhämtas sedan kompletterande uppgifter såsom påbörjande- och färdigdatum, lägenhetstyp och upplåtelseform. Uppgifterna levereras till Statistiska Centralbyrån.

Efter bearbetning av statistiken skickas månadsvis listor över påbörjade och färdiga projekt till ett antal förvaltningar och partikanslier i staden. Kvartalsrapporten som är framtagen på uppdrag av Stadsbyggnadskontoret distribueras till ett antal intressenter enligt särskild utsändningslista.

SAMMANFATTNING

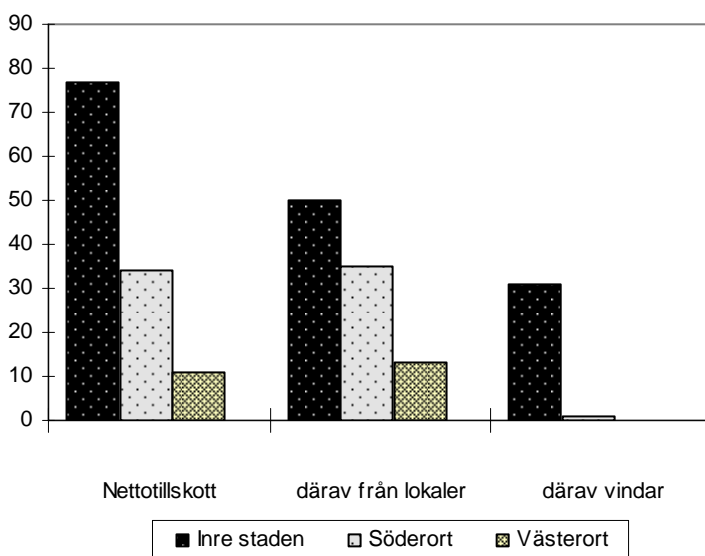
Under första kvartalet *påbörjades* 526 **bostäder i nya hus**. Vid kvartalets slut var 8 875 bostäder *under byggnad*, varav 303 i småhus. Under samma period *färdigställdes* 1 019 bostäder, varav 50 i småhus. Av de färdigställda bostäderna ligger 304 i Inre staden, 495 i Söderort och 220 i Västerort.

Nybyggnader i Stockholm 1:a kvartalet 2008



Under första kvartalet tillkom 122 lägenheter genom **ombyggnad** i flerbostadshus. Av lägenheterna ligger 77 i Inre staden 34 i Söderort och 11 i Västerort.

Nettotillskott av färdigställda lägenheter genom ombyggnad 1:a kvartalet 2008



NYBYGGNADER

Påbörjade bostäder

Under första kvartalet 2008 påbörjades de egentliga byggnadsarbetena för 526 bostäder om sammanlagt 2 120 rumsenheter. Av bostäderna ligger 497 i flerbostadshus och 29 i småhus, 1,5 % i Inre staden, 82,5 % i Söderort och 16 % Västerort.

Påbörjade bostäder efter stadsområde

Stadsområde	Bostäder		Rumsenheter	
	Antal	Procent	Antal	Procent
Inre staden	8	1,5	48	2,3
Söderort	434	82,5	1 749	82,5
Västerort	84	16,0	323	15,2
Hela staden	526	100,0	2 120	100,0

Av de påbörjade lägenheterna i flerbostadshus svarar Bostadsrättsföreningar för 88 % och Kommunala Bostadsföretag 12 %.

Påbörjade lägenheter i flerbostadshus efter område

Församling	Stadsdel	Kvarter Upplåtelseform ¹⁾	Antal lägenheter
Brännkyrka	Östberga	Släktforskaren 1-3 (B)	89
Enskede	Årsta	Marviken 1 (B)	28
Farsta	Gubbängen	Stöthyveln 3 (B)	18
		Stöthyveln 5 (B)	18
Hägersten	Hökarängen	Portvakten 1 (H)	15
	Hägersten	Plomben 5 (B)	90
	Midsommarkransen	Plommonträdet 6 (B)	14
Skarpnäck	Kärrtorp	Hävringe 2 (B)	58
Vantör	Stureby	Skogskarlen 2 (H)	45
		Örby	Stoppuret 1 (B)
Vällingby	Råcksta	Råknestickan 2 (B)	82
TOTALT			497

¹⁾ B= Bostadsrätt H= Hyresrätt

Bostäder under byggnad

Den 31 mars var 8 875 bostäder om tillsammans 33 477 rumsenheter under byggnad. Det är 637 bostäder färre än vid samma tid föregående år. Ser man till fördelningen på hustyp ligger 8 572 eller 97 % i flerbostadshus och 303 eller 3 % i småhus. Av alla bostäder under byggnad beräknas 58 % bli bostäder om tre eller flera rum och kök. Medelantalet rumsenheter per bostad är 3,8.

Av samtliga bostäder under byggnad är 30 % belägna i Inre staden, 57 % i Söderort och 13 % i Västerort.

Bostäder under byggnad efter stadsområde

Stadsområde	Bostäder		Rumsenheter	
	Antal	Procent	Antal	Procent
Inre staden	2 702	30,4	9 633	28,8
Söderort	5 058	57,0	19 250	57,5
Västerort	1 115	12,6	4 594	13,7
Hela staden	8 875	100,0	33 477	100,0

Färdigställda bostäder

Under första kvartalet 2008 färdigställdes 1 019 bostäder om tillsammans 3 590 rumsenheter i Stockholm. Fördelade på hustyper uppgick antalet färdigställda bostäder i flerbostadshus till 969 och i småhus till 50. Antalet rumsenheter var 3 299 respektive 291.

I förhållande till antalet bostäder under byggnad den 31 mars 2008 utgjorde kvartalstillskottet 11 %.

Av de färdiga bostäderna under perioden tillkom 30 % i Inre staden, 48 % i Söderort och 22 % i Västerort.

Färdigställda bostäder efter stadsområde

Stadsområde	Bostäder		Rumsenheter	
	Antal	Procent	Antal	Procent
Inre staden	304	29,8	1 061	29,6
Söderort	495	48,6	1 653	46,0
Västerort	220	21,6	876	24,4
Hela staden	1 019	100,0	3 590	100,0

Flest lägenheter i reguljärt boende i flerbostadshus färdigställdes i kvarteret Konvojen i Sofia församling.

Färdigställda lägenheter i flerbostadshus efter område

Församling	Stadsdel	Kvarter Upplåtelseform ¹⁾	Antal lägenheter
Adolf Fredrik	Södra Adolf Fredrik	Aulan 2 (H)	56
Bromma	Blackeberg	Norrmannen 10 (H)	44
		Skärkarlen 11 (H)	48
Brännkyrka	Fruängen	Plymen 1(B)	30
	Östberga	Åtten 1 (H)	41
Enskede	Enskede Gård	Torkladan 5 (B)	21
	Gamla Enskede	Glasmålningen 3 (B)	22
Hägersten	Hägersten	Eolshällsverket 1 (B)	48
	Midsommarkransen	Kungsängsliljan 6 (H)	28
	Västberga	Timotejen 19 (B)	54
Hässelby	Hässelby Gård	Kvarnhagen 1 (H)	29
Oscar	Gärdet	Svea Artilleri 19 (B)	70
		Svea Artilleri 20 (B)	53
Skarpnäck	Kärrtorp	Grönskär 4 (H)	32
Sofia	Södra Hammarbyhamnen	Konvojen 1 (B)	124
Vantör	Rågsved	Billåset 1 (B)	55
		Vallhunden 7 (H) *	122
	Örby	Paketbilen 20 (H)	19
Vällingby	Räcksta	Kontot 2 (H)	73
TOTALT			969

¹⁾ B = Bostadsrätt, H = Hyresrätt

* varav 122 studentbostäder

Av de färdiga lägenheterna i flerbostadshus byggdes 49 % av bostadsrättsföreningar, 29 % av kommunala bostadsföretag och 22 % av annan byggherre.

Medelantalet rumsenheter per bostad var 3,52. Ser man till hustyp var motsvarande tal för flerbostadshus 3,40 och för småhus 5,82. Andelen tillkomna lägenheter om tre eller flera rum och kök var 46,7 %.

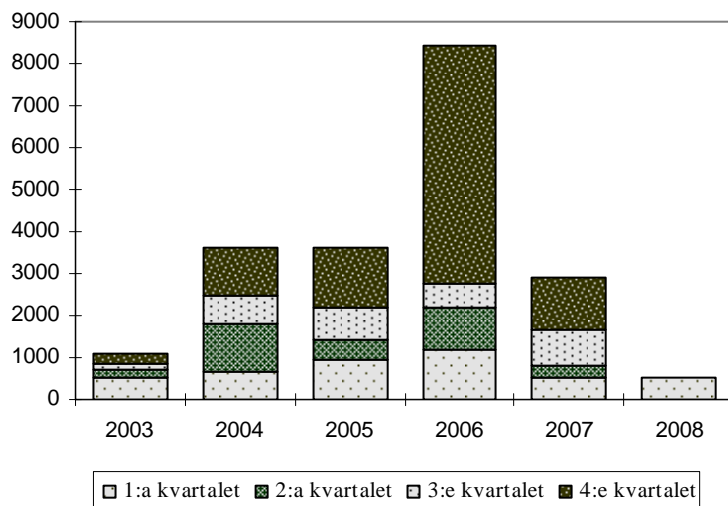
Färdigställda bostäder efter storlek

Lägenhetsstorlek	Antal	Procent
1+rum och kokvrå	6	0,6
1 rum och kök	199	19,5
2 rum och kök	338	33,2
3 rum och kök	275	27,0
4 rum och kök	155	15,2
5 rum och kök	31	3,0
6+rum och kök	15	1,5
TOTALT	1 019	100,0

Utvecklingen de senaste sex åren

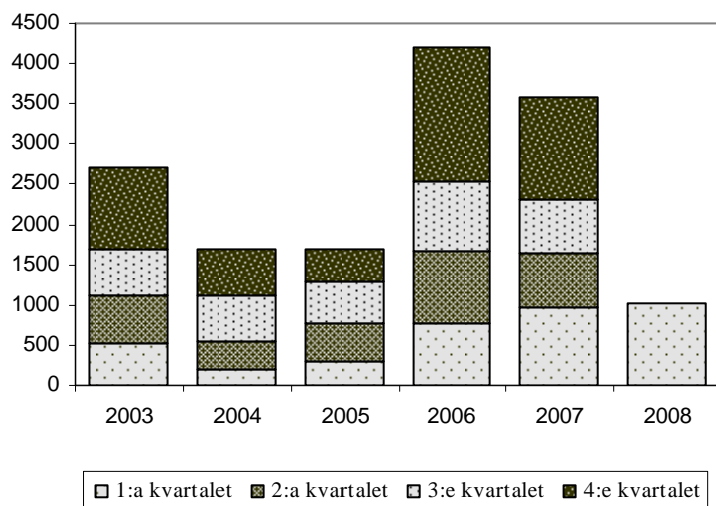
Under första kvartalet år 2008 har nybyggnad av 526 bostäder påbörjats.

Påbörjade bostäder i nya hus



Under första kvartalet 2008 färdigställdes genom nybyggnad 1 019 bostäder.

Färdiga bostäder i nya hus



OMBYGGNADER

Lägenheter i flerbostadshus

Under första kvartalet 2008 *påbörjades* ombyggnads- och moderniseringsarbeten i 42 lägenheter belägna i flerbostadshus. Efter avslutat arbete beräknas dessa tillsammans bli 131 lägenheter varav 56 lägenheter är resultatet av ombyggnad från lokal till lägenhet och 19 lägenheter tillkommer genom vindsinredningar.

Vid kvartalets slut *pågick* ombyggnad och modernisering av 933 lägenheter. Dessa väntas vid färdigställandet bli 1 671 lägenheter, d.v.s. ett netto på 738 lägenheter. Av dessa är 452 lägenheter resultatet av ombyggnad från lokal till lägenhet och 199 lägenheter tillkommer genom vindsinredningar.

Under kvartalet *färdigställdes* genom ombyggnad i flerbostadshus 205 lägenheter. Av de sammanlagt 122 lägenheter som tillkom utgjordes 98 lägenheter av lokaler som byggts om till lägenheter och 32 av vindsinredningar, vilket innebär att 8 lägenheter har avgått genom övriga ombyggnadsåtgärder. För 8 av lägenheterna har ombyggnationen inneburit tillbyggnad i form av inredning av vind. Inre stadens antal av färdigställda lägenheter var 77, Söderorts 34 och Västerorts 11 lägenheter. Antalet nytillkomna hyresrätter var 83 och bostadsrätter 39.

Ombyggnad av flerbostadshus efter stadsområde och upplåtelseform

	Antal ombyggda lägenheter								
	Påbörjade			Pågående 31/12			Färdigställda		
	före	efter	netto	före	efter	netto	före	efter	netto
Totalt	42	131	89	933	1 671	738	83	205	122
<i>därav</i>									
Lokal blir lägenhet		56	56		452	452		98	98
Vindsinredningar		19	19		199	199		32	32
Inre staden							37	114	77
Söderort							43	77	34
Västerort							3	14	11
Hyresrätt							52	135	83
Bostadsrätt ⁾							31	70	39

⁾ Bostads-, andels- eller äganderätt samt SKB.

Tabell 1 Påbörjade bostäder i nya hus efter byggnadsföretagets art och lägenhetsstorlek. Stockholms stad 1:a kvartalet 2008.

Företagets art	Lägenhetsstorlek									Totalt	Rums- enheter
	1 rum	1 rkv	2+ rkv	1 rk	2 rk	3 rk	4 rk	5 rk	6+ rk		
BOSTADSBYGGEN TOTALT	-	-	-	20	143	207	118	34	4	526	2 120
Flerbostadshus	-	-	-	20	143	207	118	9	-	497	1 941
Stat, kommun, landsting	-	-	-	-	-	-	-	-	-	-	-
Kommunala bostadsföretag	-	-	-	13	14	24	9	-	-	60	209
HSB, Svenska Riksbyggen	-	-	-	-	-	-	-	-	-	-	-
Annan bostadsrättsförening	-	-	-	7	129	183	109	9	-	437	1732
Annan byggherre	-	-	-	-	-	-	-	-	-	-	-
Småhus	-	-	-	-	-	-	-	25	4	29	179
Stat, kommun, landsting	-	-	-	-	-	-	-	-	-	-	-
Kommunala bostadsföretag	-	-	-	-	-	-	-	-	-	-	-
HSB, Svenska Riksbyggen	-	-	-	-	-	-	-	-	-	-	-
SMÅÅ AB	-	-	-	-	-	-	-	-	-	-	-
Annan bostadsrättsförening	-	-	-	-	-	-	-	22	-	22	132
Annan byggherre	-	-	-	-	-	-	-	3	4	7	47
INRE STADEN	-	-	-	-	-	-	-	8	-	8	48
Flerbostadshus	-	-	-	-	-	-	-	-	-	-	-
Stat, kommun, landsting	-	-	-	-	-	-	-	-	-	-	-
Kommunala bostadsföretag	-	-	-	-	-	-	-	-	-	-	-
HSB; Svenska Riksbyggen	-	-	-	-	-	-	-	-	-	-	-
Annan bostadsrättsförening	-	-	-	-	-	-	-	-	-	-	-
Annan byggherre	-	-	-	-	-	-	-	-	-	-	-
Småhus	-	-	-	-	-	-	-	8	-	8	48
SÖDERORT	-	-	-	16	104	192	97	23	2	434	1 749
Flerbostadshus	-	-	-	16	104	192	97	6	-	415	1633
Stat, kommun, landsting	-	-	-	-	-	-	-	-	-	-	-
Kommunala bostadsföretag	-	-	-	13	14	24	9	-	-	60	209
HSB, Svenska Riksbyggen	-	-	-	-	-	-	-	-	-	-	-
Annan bostadsrättsförening	-	-	-	3	90	168	88	6	-	355	1 424
Annan byggherre	-	-	-	-	-	-	-	-	-	-	-
Småhus	-	-	-	-	-	-	-	17	2	19	116
VÄSTERORT	-	-	-	4	39	15	21	3	2	84	323
Flerbostadshus	-	-	-	4	39	15	21	3	-	82	308
Stat, kommun, landsting	-	-	-	-	-	-	-	-	-	-	-
Kommunala bostadsföretag	-	-	-	-	-	-	-	-	-	-	-
HSB, Svenska Riksbyggen	-	-	-	-	-	-	-	-	-	-	-
Annan bostadsrättsförening	-	-	-	4	39	15	21	3	-	82	308
Annan byggherre	-	-	-	-	-	-	-	-	-	-	-
Småhus	-	-	-	-	-	-	-	-	2	2	15

Tabell 2 Bostäder under byggnad i nya hus efter byggnadsföretagets art och lägenhetsstorlek. Stockholms stad per den 31 mars 2008

Företagets art	Lägenhetsstorlek									Totalt	Rums- enheter
	1 rum	1 rkv	2+ rkv	1 rk	2 rk	3 rk	4 rk	5 rk	6+ rk		
BOSTADSBYGGEN TOTALT	40	59	-	749	2 864	2 966	1 787	388	22	8 875	33 477
Flerbostadshus	40	59	-	749	2 862	2 964	1 648	243	7	8 572	31 786
Stat, kommun, landsting	-	-	-	-	-	-	-	-	-	-	-
Kommunala bostadsföretag	-	-	-	197	807	829	487	22	-	2 342	8 698
HSB, Svenska Riksbyggen	-	-	-	119	386	459	211	54	2	1 231	4 625
Annan bostadsrättsförening	-	59	-	398	1 384	1 501	884	162	5	4 393	16 438
Annan byggherre	40	-	-	35	285	175	66	5	-	606	2 025
Småhus	-	-	-	-	2	2	139	145	15	303	1 691
Stat, kommun, landsting	-	-	-	-	-	-	-	-	-	-	-
Kommunala bostadsföretag	-	-	-	-	-	-	-	-	-	-	-
HSB, Svenska Riksbyggen	-	-	-	-	-	-	-	-	-	-	-
SMÅÅ AB	-	-	-	-	-	-	-	-	-	-	-
Annan bostadsrättsförening	-	-	-	-	2	2	97	119	-	220	1 213
Annan byggherre	-	-	-	-	-	-	42	26	15	83	478
INRE STADEN	-	59	-	345	925	865	406	96	6	2 702	9 633
Flerbostadshus	-	59	-	345	925	865	406	88	5	2 693	9 577
Stat, kommun, landsting	-	-	-	-	-	-	-	-	-	-	-
Kommunala bostadsföretag	-	-	-	64	162	122	50	8	-	406	1 400
HSB; Svenska Riksbyggen	-	-	-	69	181	229	94	24	2	599	2 225
Annan bostadsrättsförening	-	59	-	210	404	438	208	51	3	1 373	4 810
Annan byggherre	-	-	-	2	178	76	54	5	-	315	1 142
Småhus	-	-	-	-	-	-	-	8	1	9	56
SÖDERORT	40	-	-	331	1 681	1 725	1 088	186	7	5 058	19 250
Flerbostadshus	40	-	-	331	1 679	1 723	1 007	113	-	4 893	18 334
Stat, kommun, landsting	-	-	-	-	-	-	-	-	-	-	-
Kommunala bostadsföretag	-	-	-	123	615	667	391	14	-	1 810	6 798
HSB, Svenska Riksbyggen	-	-	-	50	205	230	117	30	-	632	2 400
Annan bostadsrättsförening	-	-	-	125	762	747	499	69	-	2 202	8 433
Annan byggherre	40	-	-	33	97	79	-	-	-	249	713
Småhus	-	-	-	-	2	2	81	73	7	165	906
VÄSTERORT	-	-	-	73	258	376	293	106	9	1 115	4 594
Flerbostadshus	-	-	-	73	258	376	235	42	2	986	3 865
Stat, kommun, landsting	-	-	-	-	-	-	-	-	-	-	-
Kommunala bostadsföretag	-	-	-	10	30	40	46	-	-	126	500
HSB, Svenska Riksbyggen	-	-	-	-	-	-	-	-	-	-	-
Annan bostadsrättsförening	-	-	-	63	218	316	177	42	2	818	3 195
Annan byggherre	-	-	-	-	10	20	12	-	-	42	170
Småhus	-	-	-	-	-	-	58	64	7	129	729

Tabell 3 Färdiga bostäder i nya hus efter byggnadsföretagets art och lägenhetsstorlek. Stockholms stad 1 a kvartalet 2008.

Företagets art	Lägenhetsstorlek									Totalt	Rums- enheter
	1 rum	1 rkv	2+ rkv	1 rk	2 rk	3 rk	4 rk	5 rk	6+ rk		
BOSTADSBYGGEN TOTALT	-	-	6	199	338	275	155	31	15	1 019	3 590
Flerbostadshus	-	-	6	199	338	274	134	17	1	969	3 299
Stat, kommun, landsting	-	-	-	-	-	-	-	-	-	-	-
Kommunala bostadsföretag	-	-	6	36	71	113	51	1	-	278	1010
HSB, Svenska Riksbyggen	-	-	-	-	-	-	-	-	-	-	-
Annan bostadsrättsförening	-	-	-	41	206	152	63	14	1	477	1 714
Annan byggherre	-	-	-	122	61	9	20	2	-	214	575
Småhus	-	-	-	-	-	1	21	14	14	50	291
Stat, kommun, landsting	-	-	-	-	-	-	-	-	-	-	-
Kommunala bostadsföretag	-	-	-	-	-	-	-	-	-	-	-
HSB, Svenska Riksbyggen	-	-	-	-	-	-	-	-	-	-	-
SMÅÅ AB	-	-	-	-	-	-	-	-	-	-	-
Annan bostadsrättsförening	-	-	-	-	-	-	18	-	-	18	90
Annan byggherre	-	-	-	-	-	1	3	14	14	32	201
INRE STADEN	-	-	-	27	147	98	19	12	1	304	1 061
Flerbostadshus	-	-	-	27	147	97	19	12	1	303	1 057
Stat, kommun, landsting	-	-	-	-	-	-	-	-	-	-	-
Kommunala bostadsföretag	-	-	-	4	20	26	6	-	-	56	202
HSB; Svenska Riksbyggen	-	-	-	-	-	-	-	-	-	-	-
Annan bostadsrättsförening	-	-	-	23	127	71	13	12	1	247	855
Annan byggherre	-	-	-	-	-	-	-	-	-	-	-
Småhus	-	-	-	-	-	1	-	-	-	1	4
SÖDERORT	-	-	6	145	121	132	87	3	1	495	1 653
Flerbostadshus	-	-	6	145	121	132	66	2	-	472	1 535
Stat, kommun, landsting	-	-	-	-	-	-	-	-	-	-	-
Kommunala bostadsföretag	-	-	6	5	29	48	13	-	-	101	366
HSB, Svenska Riksbyggen	-	-	-	-	-	-	-	-	-	-	-
Annan bostadsrättsförening	-	-	-	18	79	81	50	2	-	230	859
Annan byggherre	-	-	-	122	13	3	3	-	-	141	310
Småhus	-	-	-	-	-	-	21	1	1	23	118
VÄSTERORT	-	-	-	27	70	45	49	16	13	220	876
Flerbostadshus	-	-	-	27	70	45	49	3	-	194	707
Stat, kommun, landsting	-	-	-	-	-	-	-	-	-	-	-
Kommunala bostadsföretag	-	-	-	27	22	39	32	1	-	121	442
HSB, Svenska Riksbyggen	-	-	-	-	-	-	-	-	-	-	-
Annan bostadsrättsförening	-	-	-	-	-	-	-	-	-	-	-
Annan byggherre	-	-	-	-	48	6	17	2	-	73	265
Småhus	-	-	-	-	-	-	-	13	13	26	169

Tabell 4 Bostadsproduktionen församlings- och stadsdelsvis

Församlingar och stadsdelar	Inflyttningsfärdiga 1/1 – 31/3 2008			Under byggnad 31/3 2008		
	Hus	Lgh	Re	Hus	Lgh	Re
INRE STADEN	6	304	1 061	51	2 702	9 633
Gamla stan - Cityområdet	-	-	-	-	-	-
Domkyrkoförsamlingen	-	-	-	-	-	-
Vasastadsområdet	1	56	202	8	602	2 233
Johannes	-	-	-	-	-	-
Adolf Fredrik	1	56	202	2	100	328
Norra Adolf Fredrik	-	-	-	1	25	103
Södra Adolf Fredrik	1	56	202	1	75	225
Gustav Vasa	-	-	-	5	436	1 665
Matteus	-	-	-	1	66	240
Östra Matteus	-	-	-	1	66	240
Östermalmsområdet	4	124	447	3	172	428
Engelbrekt	-	-	-	1	42	133
Tekniska Högskolan	-	-	-	1	42	133
Hedvig Eleonora	-	-	-	-	-	-
Oscar	4	124	447	2	130	295
Gärdet	4	124	447	2	130	295
Kungsholmsområdet	-	-	-	15	553	2 013
Kungsholm	-	-	-	-	-	-
S:t Görän	-	-	-	6	544	1 957
Stadshagen	-	-	-	5	374	1 322
Östra S:t Görän	-	-	-	1	170	635
Essinge	-	-	-	9	9	56
Stora Essingen	-	-	-	9	9	56
Södermalmsområdet	1	124	412	25	1 375	4 959
Maria	-	-	-	-	-	-
Högalid	-	-	-	-	-	-
Katarina	-	-	-	1	115	430
Västra Katarina	-	-	-	1	115	430
Sofia	1	124	412	24	1 260	4 529
Södra Sofia	-	-	-	2	103	379
Södra Hammarbyhamnen	1	124	412	22	1 157	4 150

forts.

Tabell 4 (forts.) Bostadsproduktionen församlings- och stadsdelsvis

Församlingar och stadsdelar	Inflyttningsfärdiga 1/1 - 31/3 2008			Under byggnad 31/3 2008		
	Hus	Lgh	Re	Hus	Lgh	Re
SÖDERORT	39	495	1 653	327	5 058	19 250
Brännkyrka	7	76	284	63	1 210	4 597
Fruängen	1	30	109	3	157	484
Herrängen	-	-	-	4	7	43
Liseberg	-	-	-	-	-	-
Långbro	2	4	21	9	167	667
Långsjö	1	1	7	5	10	52
Solberga	-	-	-	20	394	1 506
Västertorp	-	-	-	15	363	1 377
Älvsjö	-	-	-	4	23	110
Östberga	3	41	147	3	89	358
Enskede	3	43	181	16	464	1 792
Enskede Gård	2	21	91	-	-	-
Gamla Enskede	1	22	90	4	234	876
Årsta	-	-	-	12	230	916
Farsta	-	-	-	46	701	2 492
Farsta	-	-	-	22	89	350
Gubbängen	-	-	-	5	120	430
Hökarängen	-	-	-	2	30	109
Larsboda	-	-	-	13	350	1 297
Sköndal	-	-	-	4	112	306
Hägersten	5	130	498	31	1 429	5 533
Aspudden	-	-	-	3	59	203
Gröndal	-	-	-	2	52	208
Hägersten	3	48	209	4	101	417
Liljeholmen	-	-	-	16	774	3 106
Midsommarkransen	1	28	99	1	14	65
Mälarhöjden	-	-	-	2	2	14
Västberga	1	54	190	3	427	1 520
Skarpnäck	1	32	120	141	768	3 136
Bagarmossen	-	-	-	12	226	853
Björkhagen	-	-	-	2	36	153
Hammarbyhöjden	-	-	-	3	229	872
Kärrtorp	1	32	120	7	160	619
Skarpnäcks Gård	-	-	-	117	117	639
Skärholmen	-	-	-	15	118	431
Sätra	-	-	-	2	64	241
Vårberg	-	-	-	13	54	190
Vantör	23	214	570	15	368	1 269
Bandhagen	18	18	90	1	27	100
Hagsätra	-	-	-	1	50	175
Högdalen	-	-	-	1	66	254
Rågsved	4	177	414	4	120	352
Stureby	-	-	-	4	65	228
Örby	1	19	66	4	40	160

Tabell 4 (forts.) Bostadsproduktionen församlings- och stadsdelsvis

Församlingar och stadsdelar	Inflyttningsfärdiga 1/1 - 31/3 2008			Under byggnad 31/3 2008		
	Hus	Lgh	Re	Hus	Lgh	Re
VÄSTERORT	20	220	876	192	1 115	4 594
Bromma	17	118	516	80	432	1 766
Abrahamsberg	-	-	-	6	96	386
Beckomberga	13	26	169	63	114	565
Blackeberg	4	92	347	-	-	-
Bromma Kyrka	-	-	-	2	2	14
Mariehäll	-	-	-	5	125	442
Norra Ängby	-	-	-	3	51	184
Åkeslund	-	-	-	1	44	175
Hässelby	2	29	95	36	36	203
Hässelby Gård	2	29	95	-	-	-
Hässelby Villastad	-	-	-	36	36	203
Kista	-	-	-	-	-	-
Spånga	-	-	-	61	294	1 208
Bromsten	-	-	-	41	62	318
Solhem	-	-	-	7	135	525
Tensta	-	-	-	13	97	365
Vällingby	1	73	265	14	352	1 408
Nälsta	-	-	-	1	2	10
Räcksta	1	73	265	9	310	1 208
Vällingby	-	-	-	4	40	190
Västerled	-	-	-	1	1	9
Högländet	-	-	-	1	1	9
HELA STADEN	65	1 019	3 590	570	8 875	33 477

Tabell 5 PÅBÖRJADE och FÄRDIGSTÄLLDA bostäder i nya hus 2003-2008 kvartalsvis

År	Bostadsbyggen kvartalsvis				Hela året	därav i småhus
	1:a kv	2:a kv	3:e kv	4:e kv		
PÅBÖRJADE bostäder						
Lägenheter						
2003	542	175	128	267	1 112	113
2004	645	1 143	683	1 127	3 598	52
2005	951	471	764	1 453	3 639	108
2006	1 200	980	602	5 649	8 431	305
2007	527	280	840	1 273	2 920	175
2008	526					
<i>därav i småhus</i>						
2007	10	36	21	108	175	
2008	29					
Rumsenheter						
2003	2 110	678	498	977	4 263	650
2004	1 876	4 097	2 335	3 978	12 286	311
2005	3 371	1 671	2 881	4 649	12 572	499
2006	4 128	3 765	2 237	21 148	31 278	1 749
2007	1 716	1 061	3 237	4 899	10 913	942
2008	2 120					
<i>därav i småhus</i>						
2007	57	185	126	574	942	
2008	179					
FÄRDIGSTÄLLDA bostäder						
Lägenheter						
2003	512	614	571	1 018	2 715	97
2004	211	332	567	574	1 684	151
2005	292	476	521	404	1 693	80
2006	775	886	866	1 667	4 194	104
2007	960	673	676	1 260	3 569	147
2008	1 019					
<i>därav i småhus</i>						
2007	48	53	26	20	147	
2008	50					
Rumsenheter						
2003	1 560	2 381	1 766	3 907	9 614	541
2004	815	1 206	2 149	2 163	6 333	801
2005	918	1 690	1 835	1 270	5 731	458
2006	2 847	3 131	3 235	5 903	15 116	514
2007	2 678	2 641	2 404	4 598	12 321	833
2008	3 590					
<i>därav i småhus</i>						
2007	280	280	159	114	833	
2008	291					

Tabell 6 Bostäder under byggnad i nya hus 2003-2008 kvartalsvis

År	Bostadsbyggen kvartalsvis			
	31/3	30/6	30/9	31/12
Lägenheter				
2003	3 421	2 981	2 538	1 787
2004	2 218	3 031	3 147	3 700
2005	4 357	4 352	4 595	5 644
2006	6 069	6 192	5 928	9 910
2007	9 512	9 122	9 287	9 374
2008	8 875			
<i>därav i småhus</i>				
2007	259	242	236	321
2008	303			
Rumsheter				
2003	12 751	11 032	9 764	6 832
2004	7 814	10 719	10 905	12 718
2005	15 223	15 204	16 250	19 629
2006	20 910	21 631	20 640	35 888
2007	35 016	33 485	34 332	34 953
2008	33 477			
<i>därav i småhus</i>				
2007	1 469	1 376	1 337	1 783
2008	1 691			

Tabell 7 Påbörjade och färdigställda ombyggnader 2003-2008 kvartalsvis

År	Flerbostadshus								Hela året		Småhus	
	1:a kv		2:a kv		3:e kv		4:e kv		före	efter	före	efter
	före	efter	före	efter	före	efter	före	efter	före	efter	före	efter
PÅBÖRJADE ombyggnader												
Lägenheter												
2003	1 530	1 656	1 015	1 448	839	979	563	681	3 948	4 763	186	188
2004	818	994	634	809	697	807	745	909	2 894	3 519	156	158
2005	1 974	2 163	609	741	1 079	1 316	276	1 043	3 938	5 263		
2006	1 903	2 158	794	1 284	591	768	549	817	3 934	5 132		
2007 ⁾	149	301	263	331	110	175	58	233	580	1 040		
2008	42	131										
FÄRDIGSTÄLLDA ombyggnader												
Lägenheter												
2003	4 140	4 853	1 063	1 117	194	273	450	652	5 847	6 895	199	203
2004	1 780	2 119	768	1 268	586	741	678	862	3 812	4 990	184	186
2005	2 627	2 759	1 088	1 532	1 193	1 287	647	832	5 555	6 410		
2006	3 718	3 873	1 097	1 235	117	283	865	1 009	5 797	6 400		
2007 ⁾	7 566	7 752	622	926	325	777	730	1 379	9 243	10 834		
2008	83	205										
Rumsenheter												
2003	12 729	14 731	3 132	3 412	464	725	1 564	2 187	17 889	21 055	1 017	1 331
2004	5 868	6 521	2 333	3 729	1 651	2 167	1 841	2 394	11 693	14 811	914	1 230
2005	8 424	8 885	3 260	4 378	4 169	4 481	2 165	2 870	18 018	20 614		
2006	11 569	12 085	3 254	3 939	331	899	3 248	3 725	18 402	20 648		
2007 ⁾	23 752	24 407	1 833	2 624	911	2 145	1 914	3 402	28 410	32 578		
2008	270	770										

Tabell 8 Pågående ombyggnader i flerbostadshus 2003-2008 kvartalsvis

År	31/3		30/6		30/9		31/12	
	före	efter	före	efter	före	efter	före	efter
Lägenheter								
2003	4 962	5 963	4 914	6 292	5 559	6 998	5 673	7 025
2004	5 468	6 638	5 334	6 179	5 445	6 244	5 512	6 291
2005	6 363	7 214	5 883	6 417	5 767	6 443	5 607	6 869
2006	9 829	11 215	9 594	11 345	10 068	11 830	9 436	11 258
2007 ⁾	2 041	3 903	1 680	3 306	1 465	2 704	974	1 740
2008	933	1 671						

⁾ Rättade värden. På grund av eftersläpning av inkomna uppgifter avseende moderniseringar har tidigare uppgifter varit underskattade.

Tabell 9 Ombyggnader av lokaler till bostadslägenheter i flerbostadshus

Lokaltyp	Påbörjade		Pågående 31/3 2008	Färdigställda	
	1/1 - 31/12 2007	1/1 - 31/3 2008		1/1 - 31/12 2007	1/1 - 31/3 2008
	Barnstugor	14		-	6
Skola	10	-	20	151	5
Sjukhus / Vårdcentral	1	1	47	107	1
Kontor	236	31	255	634	65
Ålderdomshem/Sjukhem	-	3	3	290	-
Övrigt	94	21	115	391	18
Uppgift om användn.sätt saknas	6	-	6	-	1
TOTALT	361	56	452	1 592	98
Inre staden	137	20	152	993	50
Söderort	182	33	277	562	35
Västerort	42	3	23	37	13

Tabell 10 Lägenheter i vindsinredningar och tillbyggda vindsinredningar

Stadsområde	Påbörjade				Färdigställda			
	1/1-31/12 2007		1/1-31/3 2008		1/1-31/12 2007		1/1-31/3 2008	
	nya	tillbyggda	nya	tillbyggda	nya	tillbyggda	nya	tillbyggda
Inre staden	115	60	18	37	121	45	31	6
Gamla stan-Cityomr	-	-	-	20	-	2	-	-
Kungsholmsområdet	29	14	-	4	15	7	4	2
Södermalmsområdet	14	21	2	4	33	10	11	-
Vasastadsområdet	44	14	15	5	52	19	10	2
Östermalmsområdet	28	11	1	4	21	7	6	2
Söderort	9	13	1	-	3	10	1	2
Västerort	2	-	-	2	2	6	-	-
Hela staden	126	73	19	39	126	61	32	8

Anm. På grund av eftersläpning i rapporteringen är en del värden underskattade och kommer att ändras något.

Serien STATISTIK OM STOCKHOLM finns tillgänglig både i form av tryckta rapporter och på USKs webbplats www.stockholm.se/usk. Innehållet är mer detaljerat än i Statistisk årsbok för Stockholm. Än mer finfördelad statistik finns i våra databaser.

Rapporter med årsstatistik finns inom ämnesområdena:

- Arbetsmarknad och näringsliv
- Befolkning
- Bostäder (även kvartalsstatistik)
- Inkomster och skatter
- Prognoser
- Sociala förhållanden

Rapporter med månadsstatistik finns inom ämnesområdena:

- Ekonomiskt bistånd
- Arbetslösa

Publicerade statistikrapporter hittills under 2008

1. Bostadsbyggandet. Fjärde kvartalet 2007
2. Bostadsbyggandet 2007
3. Förvärvsarbetande befolkning i stadsdelsområden och delområden 2006
4. Familjeinkomster 1998–2006
5. Befolkning 2007-12-31 efter basområde (och stadsdelsområde)
– endast publicerad på webben
6. Inkomster efter näringsgrenar och sektorer 2006
7. Kvarterslistan 2007
8. Bostadsbyggandet. Första kvartalet 2008

Publicerad månadsstatistik över Ekonomiskt bistånd hittills under 2008

1. December 2007
2. Januari 2008
3. Februari 2008
4. Mars 2008
5. April 2008