
STATISTIK OM STHLM

ARBETSMARKNAD: ARBETSSÖKANDE i stadsdelsområden 2009

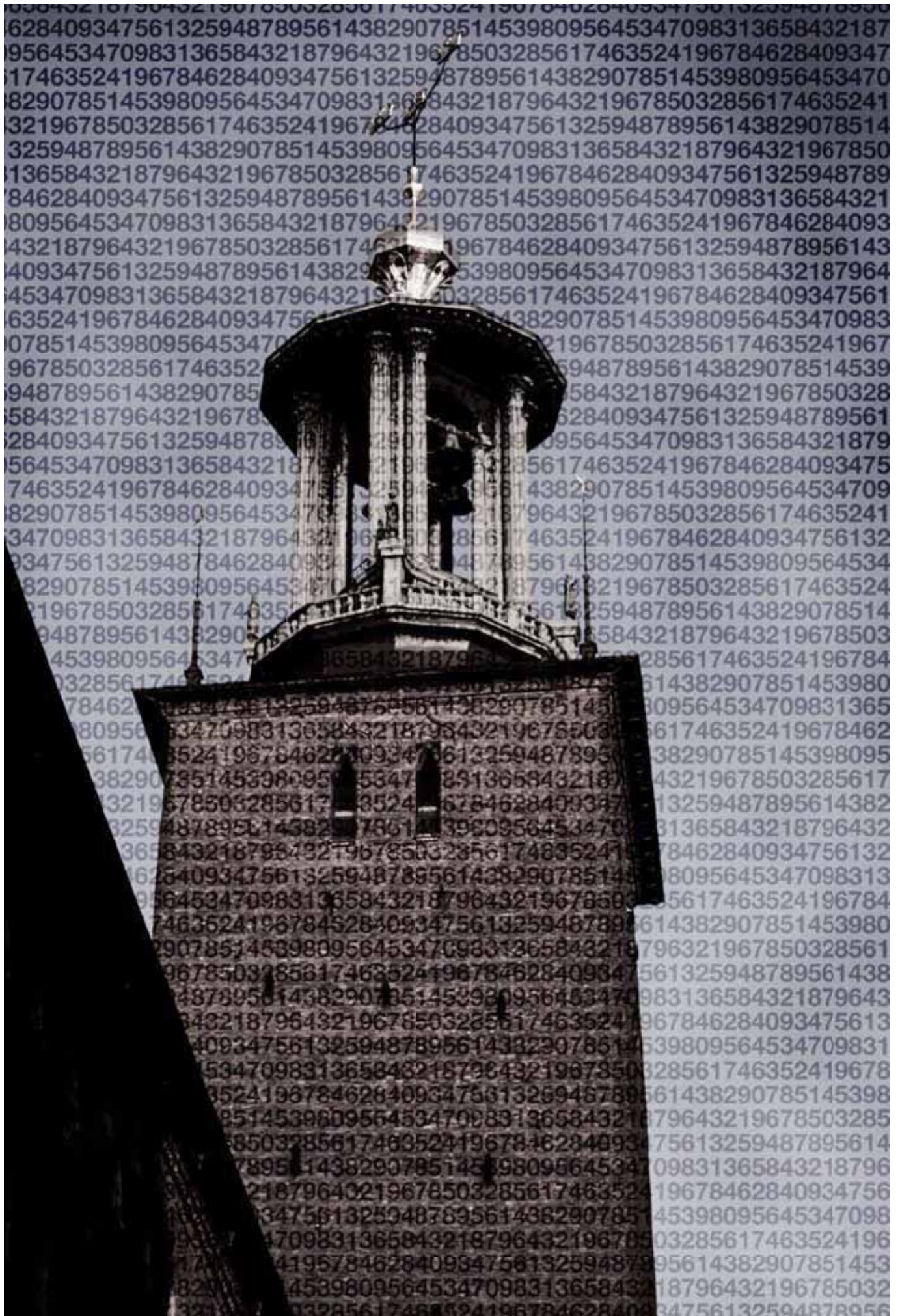
S 2010:1 | 2010-03-23 | Patrik Waaranperä 08-508 35 027

STOCKHOLMS STADS UTREDNINGS- OCH STATISTIKKONTOR AB



USK





FÖRORD

Denna rapport ingår som en del i det avtal USK har med Stadsledningskontoret om sammanställande av statistikrapporter och presenterar arbetsökandestatistik för Stockholms stadsdelsområden i första hand för oktober 2009. Uppgifterna i rapporten kommer från en bearbetning genomförd av Statistiska centralbyrån (SCB) av Arbetsförmedlingens arbetsökandestatistik.

USK har valt de 14 stadsdelsområden som gäller från och med 2007 som lägsta redovisningsnivå för statistiken. Uppgifterna finns framtagna på basområdesnivå, men stadsdelsområdenas befolkning krävs för att vissa av siffrorna skall vara av värde. Dessutom är en koppling till stadsdelsområden lämplig ur andra synvinklar, till exempel för en bedömning av kostnaderna för ekonomiskt bistånd i staden.

Uppgifterna i tabellbilagan redovisas på stadsdelsområden för antalet arbetslösa och antalet personer som sysselsätts genom de arbetsmarknadspolitiska program som har aktivitetsstöd. Dessa uppdelas efter kön, ålder, födelseland/område, medborgarskap, vistelsetid i Sverige och utbildningsnivå. Antalet arbetslösa efter anmälningstidens längd och ersättningsform redovisas på Inre staden, Söderort och Västerort. Den sista tabellen visar samtliga arbetsökande uppdelat på olika sökandegrupper.

Tabellbilagan redovisar endast siffror för oktober 2009; i texten görs jämförelser med i första hand oktober 2008, men även längre bakåt i tiden.

DEFINITIONER

I definitionen för arbetslösa ingår från och med november 2003 personer som saknar arbete och söker arbete samt betraktas stå till arbetsmarknadens direkta förfogande, kategori 11. Kategorierna 12 och 13, som tidigare ingick i definitionen, har integrerats i kategori 11. Dessutom ingår personer i kategorierna 96-98, vilka tillfälligt registrerats på administrativa koder.

De sökande i program med aktivitetsstöd omfattar kategorier som innebär arbetsmarknadsutbildning, arbetspraktik, stöd till start av näringsverksamhet, ungdomsinsatser, förberedande insatser, projekt med arbetsmarknadspolitisk inriktning samt jobb- och utvecklingsgarantin.

INNEHÅLL

SAMMANFATTNING	5
ARBETSSÖKANDE I STADEN.....	6
Drastisk ökning av arbetslösheten	6
Arbetsökande i Stockholms län.....	7
Skillnader mellan födelseland	8
Vistelsetid i Sverige.....	9
Arbetslöshetsersättning	11
Långtidsarbetslösa.....	11
ARBETSLÖSHETEN I STADSDELSOMRÅDENA	12
Förändring av arbetslösheten	12
Arbetslösa efter kön	14
Medborgarskap och födelseland.....	15
Personer i program med aktivitetsstöd	16
Utbildningsnivå.....	17
TABELLBILAGA.....	19

SAMMANFATTNING

Den öppna arbetslösheten har ökat drastiskt under 2009 i och med finanskrisen. Den sista oktober 2009 var det 19 918 personer i Stockholms stad som var arbetslösa, vilket motsvarar 3,6 procent av befolkningen i åldrarna 18-64 år. Detta är en ökning på över 7 000 personer, ungefär 50 procent, sedan samma period år 2008.

Rinkeby-Kista har den högsta arbetslösheten på 6,9 procent av befolkningen. Lägst andel har Norrmalm med 2,1 procent. I Rinkeby-Kista och Spånga-Tensta har arbetslösheten fördubblats i jämförelse med oktober 2008 medan ökningen var som minst i Skärholmen där den hade ökat med en tredjedel.

Även personer i program med aktivitetsstöd har ökat sedan oktober 2008 i samtliga stadsdelsområden, och då främst i Skärholmen som har den högsta andelen personer i åtgärder med 2,5 procent. I Östermalm är andelen i program med aktivitetsstöd som lägst.

Männen har generellt högre arbetslöshet i jämförelse med kvinnorna i Stockholms stad, men skillnaderna mellan könen har minskat något under senaste åren. Norrmalm och Östermalm är de enda områdena där arbetslösheten är högre bland kvinnorna.

De kortaste anmälningstiderna har arbetslösa ungdomar i åldrarna 18-24. Det var 70 procent av dessa som hade en anmälningstid mellan 0-3 månader. Gruppen 55-64 åringarna hade däremot i 40 procent av fallen en arbetslöshetstid på över 12 månader.

Personer födda i Afrika har högst andel arbetslösa och i program med aktivitetsstöd med 15 procent. Allra högst utanförskap har de personer som är födda i Afrika och som nyligen invandrat. Utländska medborgare har högst andel arbetslösa i samtliga stadsdelsområden, förutom i Östermalm.

Av samtliga arbetslösa fick 49,8 procent ersättning från någon arbetslöshetskassa, samt 13,6 procent från Alfa medan 36,5 procent inte fick ersättning från någon av dessa försäkringar. Bland ungdomar var det 74 procent som inte hade någon ersättning från vare sig arbetslöshetskassan eller Alfa.

Personer med eftergymnasial utbildning har betydligt lägre andel arbetslösa och i program med aktivitetsstöd än dem med förgymnasial utbildning. Utanförskapet är högst bland dem med endast förgymnasial utbildning i samtliga stadsdelsområden, förutom i Östermalm där personer med gymnasial utbildning har något högre andel utanför arbetsmarknaden.

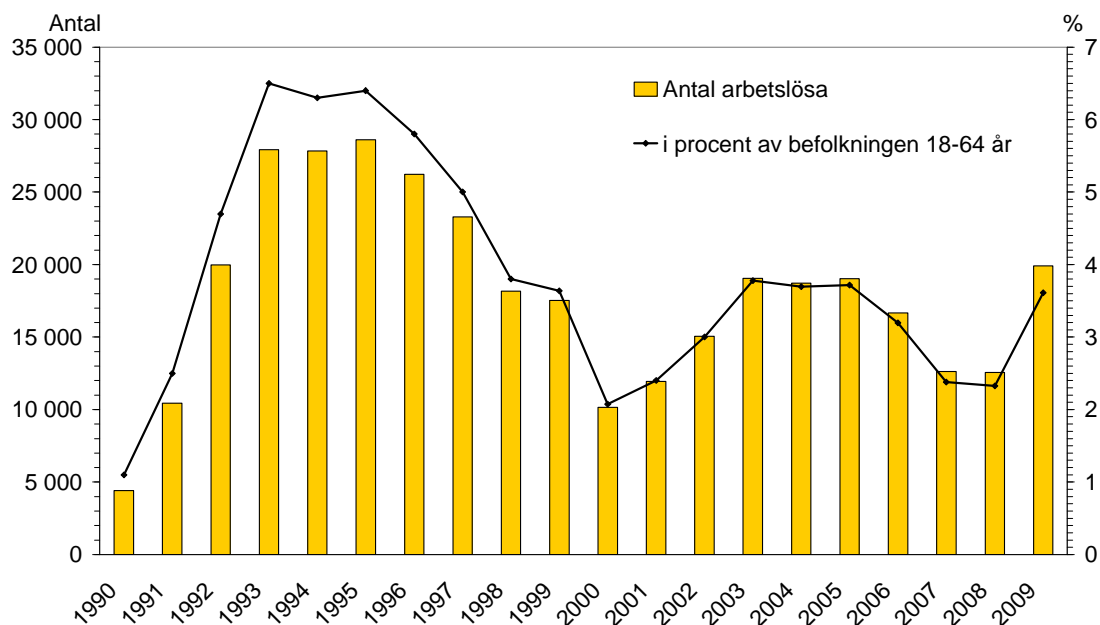
ARBETSSÖKANDE I STADEN

Det var 44 677 personer i åldrarna 18-64 år som var anmälda som arbetsökande hos arbetsförmedlingen den sista oktober 2009. Utav dessa var vissa arbetslösa medan andra var i något arbetsmarknadsprogram med aktivitetsstöd, delvis i arbete med eller utan stöd eller i någon annan aktivitet eller kategori. I tabell 9 i tabellbilagan redovisas samtliga arbetsökande uppdelat på de olika sökandegrupperna medan rapporten framförallt har fokus på dem som står utanför den ordinarie arbetsmarknaden som arbetslös eller i program med aktivitetsstöd.

Drastisk ökning av arbetslösheten

Figuren nedanför visar på hur arbetslöshetsutvecklingen har sett ut i Stockholms stad sedan 1990. Definitionen för arbetslösheten har ändrats från och med år 1997.

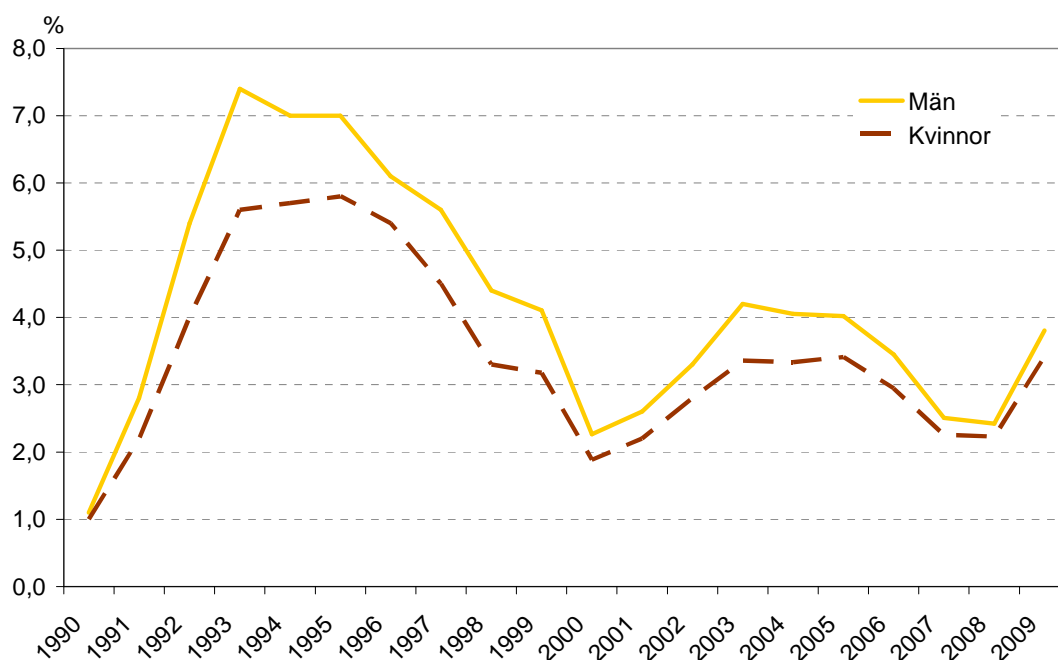
Figur 1 Arbetslöshetsutvecklingen från oktober 1990 till oktober 2008 i hela staden, 18-64 år (Källa: SCB)



Enligt SCB var det 19 918 personer i åldrarna 18-64 år som var arbetslösa den sista oktober 2009, vilket motsvarar 3,6 procent av befolkningen i samma åldersgrupp. Detta är en ökning på över 50 procent sedan oktober 2008 då arbetslösheten i staden låg på 2,3 procent. En sådan ökning från ett år till ett annat har inte skett sedan början på 90-talet och nivån på arbetslösheten är den högsta hittills under 2000-talet. Den dramatiska utvecklingen i världsekonomin som skedde under det andra halvåret år 2008, och som även höll i sig under år 2009, visar sig tydligt i arbetslöshetsciffrorna oktober 2009.

I Figur 2 visas arbetslöshetsutvecklingen för kvinnor och män från oktober 1990 till oktober 2009. Arbetslösheten har under hela perioden varit högre bland männen. Skillnaderna har dock minskat under senare åren från att ha varit som störst under mitten på 90-talet.

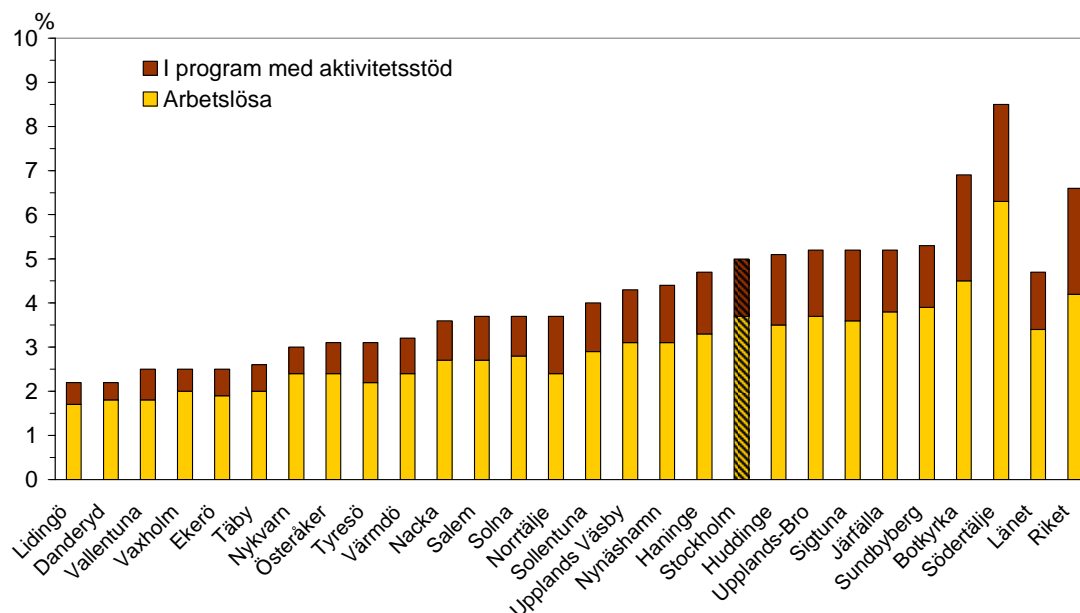
Figur 2 Arbetslöshetsutvecklingen från oktober 1990 fram till oktober 2009 efter kön i hela staden, 18-64 år (Källa: SCB)



Arbetsökande i Stockholms län

Om man adderar de arbetslösa med personer i program med aktivitetsstöd så var det 27 091 personer oktober 2009, eller 4,6 procent, av Stockholms befolkning i åldrarna 18-64 år som var utan jobb på den ordinarie arbetsmarknaden. Detta är en ökning på över 10 000 personer, ungefär 35 procent, sedan oktober 2008.

I Figur 3 visas hur motsvarande bild ser ut i kommunerna i Stockholms län efter arbetsförmedlingens statistik för oktober 2009 i åldrarna 16-64 år. Lidingö och Danderyd hade lägst andel personer utanför arbetsmarknaden i åldrarna 16-64 år, 2,2 procent av befolkningen. Botkyrka och Södertälje uppvisar länets högsta siffror på 6,9 respektive 8,5 procent. För hela riket ligger denna nivå på 6,6 procent och för Stockholms län på 4,7 procent. Arbetslösheten har därmed ökat både i Stockholms län och i Sverige sedan oktober 2008.

Figur 3 Andel arbetslösa och personer i program med aktivitetsstöd i länets kommuner oktober 2009, 16-64 år (Källa: Arbetsförmedlingen)

Skillnader mellan födelseland

Personer födda i Afrika är i regel dem med högst andel utanför den ordinarie arbetsmarknaden. I Tabell 1 visas arbetslösa och personer i program med aktivitetsstöd både i antal samt som andel av befolkningen uppdelat efter i vilka länder/områden där de är födda. I Figur 4 visas andelarna per födelseland/område som stapeldiagram.

Tabell 1 Arbetslösa och personer i program med aktivitetsstöd oktober 2009 efter födelseland i hela staden, 18-64 år (Källa: SCB)

Födelseland/område	Arbetslösa	Program med aktivitetsstöd	Arbetslösa och i program med aktivitetsstöd	% av bef 18-64 år
Sverige	10093	3702	13795	3,4
Övriga Norden	458	184	642	4,0
Övriga EU15 ¹	428	117	545	3,8
EU nya länder ²	585	206	791	5,6
Övriga Europa	789	365	1154	9,0
Asien	4017	1487	5504	11,1
Afrika	2451	763	3214	15,0
Nordamerika	260	75	335	7,4
Sydamerika	801	270	1071	9,5
Samtliga³	19918	7173	27091	4,9

¹ Innefattar Belgien, Frankrike, Grekland, Irland, Italien, Luxemburg, Nederländerna, Portugal, Spanien, Storbritannien, Tyskland och Österrike.

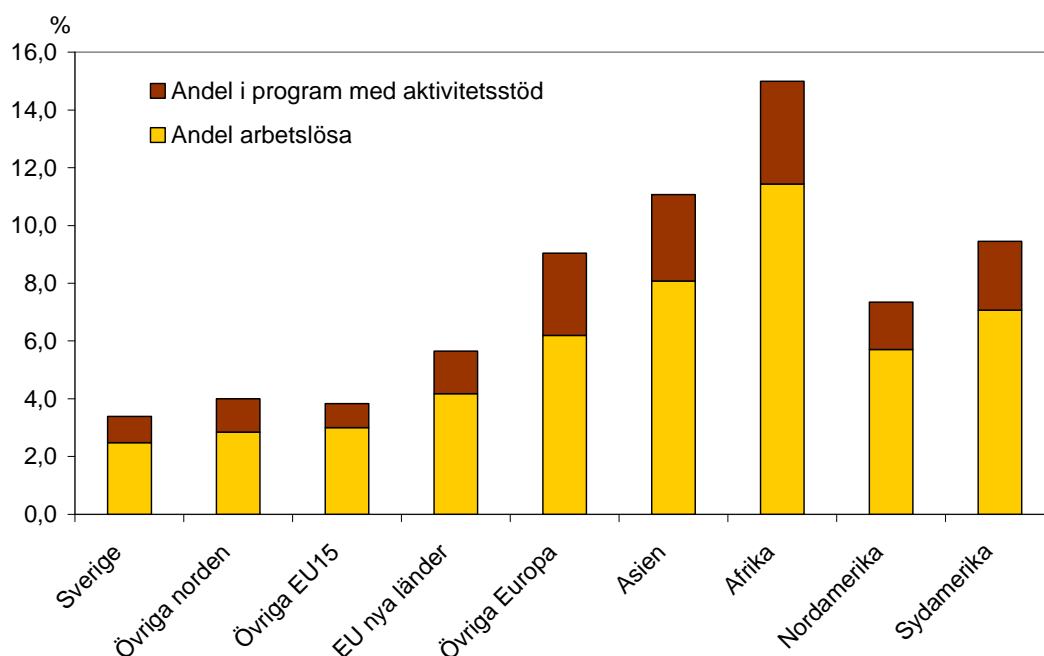
² De länder som inträdde i EU år 2004, det vill säga Cypern, Estland, Lettland, Litauen, Malta, Polen, Slovakien, Slovenien, Tjeckien och Ungern plus de som inträdde år 2007, det vill säga Bulgarien och Rumänien.

³ Inklusivt övriga.

Arbetslösheten och personer i program med aktivitetsstöd är lägst för personer födda Sverige på 3,4 procent, tätt följt av Övriga EU (se definition under Tabell 1) på 3,8 procent och Övriga Norden på 4,0 procent. Högst är andelen utanför den ordinarie arbetsmarknaden för de

födda i Afrika, 15 procent, följt av Asien på 11 procent av befolkningen. För samtliga utomeuropeiska grupper är andelarna högre än stadens genomsnitt på 4,9 procent.

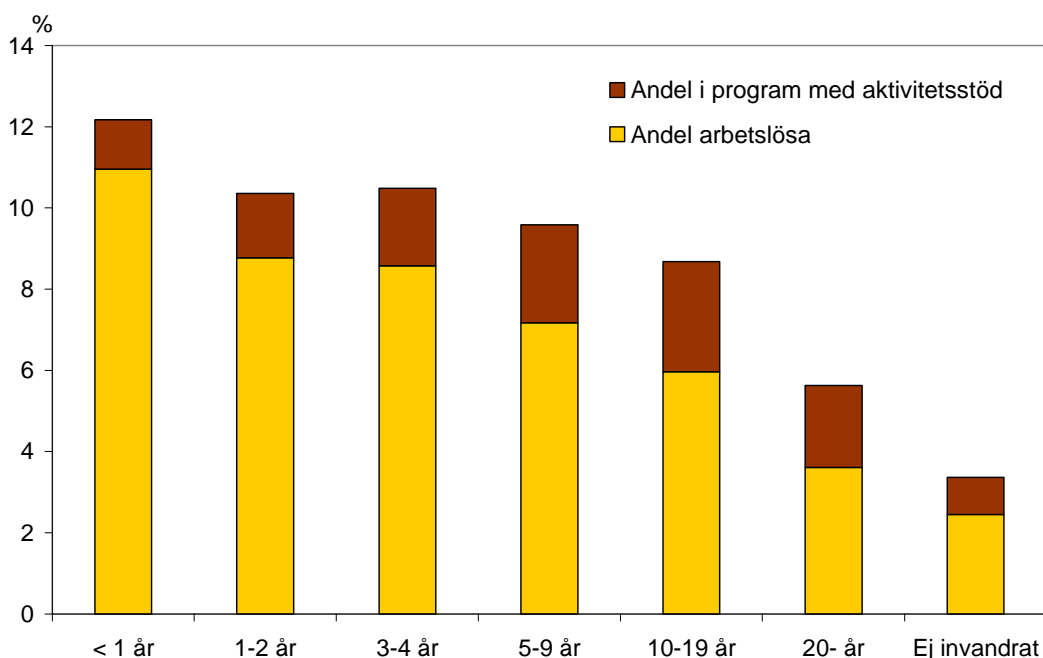
Figur 4 Andelen arbetslösa och i program med aktivitetsstöd oktober 2009 efter födelseland i hela staden, 18-64 år (Källa: SCB)



Vistelsetid i Sverige

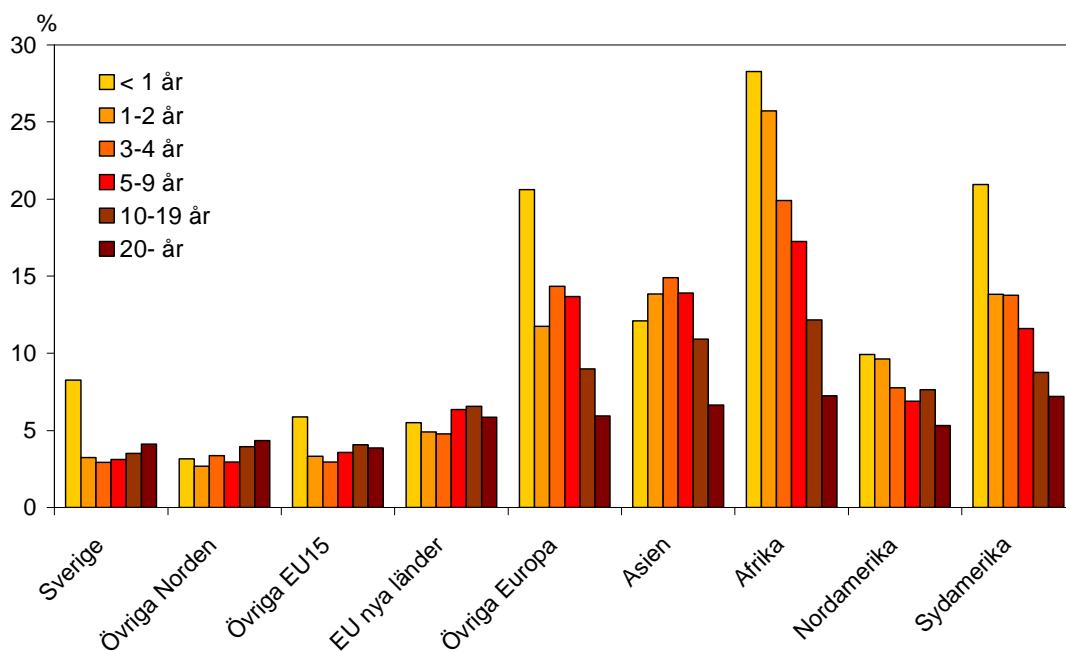
Hur vistelsetiden påverkar andelen arbetslösa och andelen i program med aktivitetsstöd i staden visas i Figur 5. Det första året efter invandring är utanförskapet som störst, 12 procent, sedan minskar den under år 1-2, men ökar sedan något för dem med vistelsetid på 3-4 år. Efter 5 års vistelsetid minskar däremot andelen utanför den ordinarie arbetsmarknaden och når en nivå på knappt 6 procent för dem som vistats i landet minst 20 år. Personer som ej invandrat har den lägsta andelen utanför arbetsmarknaden på 3,4 procent.

Figur 5 Andel arbetslösa och i program med aktivitetsstöd oktober 2009 efter vistelsetid sedan invandring i hela staden, 18-64 år (Källa: SCB)



I Figur 6 nedan visas andelen arbetslösa och i program med aktivitetsstöd för varje födelse land/område efter vistelsetiden i landet sedan invandring. Det är även många svenskfödda som invandrar (1 319 personer var svenskfödda med vistelsetid på mindre än 1 år sista oktober 2009).

Figur 6 Summa arbetslösa och personer i program med aktivitetsstöd oktober 2009 efter födelse land/område samt vistelsetid i hela staden, 18-64 år (Källa: SCB)



Mönstret är liknande för de olika länderna/områdena, men det finns vissa skillnader. För samtliga grupper, förutom Asien, är andelen utanför den ordinarie arbetsmarknaden som störst för dem som nyligen invandrat. För länder inom norden och EU är utanförskapet lågt, men andelen arbetslösa och i program med aktivitetsstöd tycks öka ju längre vistelsetiden varit i landet. För övriga världen, exklusive norden och EU, är andelen utanför arbetsmarknaden högre, men med en tendens av lägre utanförskap i och med längre vistelsetid.

Arbetslöshetsersättning

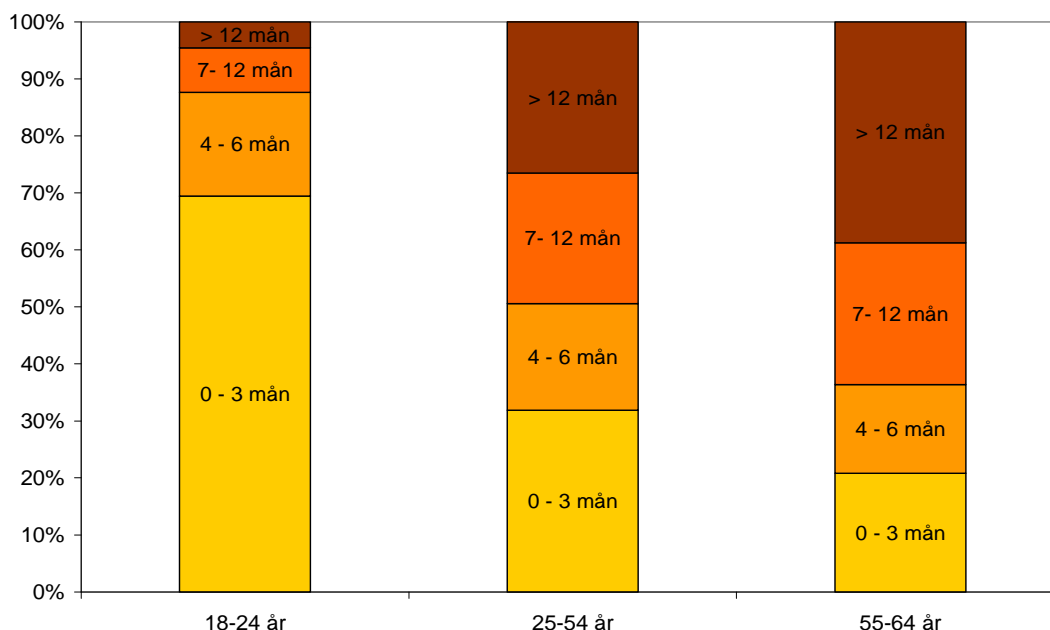
Av samtliga arbetslösa oktober 2009 fick 49,8 procent ersättning från någon av de erkända arbetslöshetskassorna, samt 13,6 procent från Alfa medan 36,5 procent inte fick ersättning från någon av dessa försäkringar. Detta kan exempelvis jämföras med oktober 2004 då 68 procent av de arbetslösa hade ersättning från någon av de erkända arbetslöshetskassorna, och 54 procent år 2008. Sista oktober 2004 var det under 16 procent som inte hade någon ersättning från dessa försäkringar.

Skillnaderna är även stora mellan åldrarna. För ungdomar i åldrarna 18-24 år var det 74 procent som inte hade någon ersättning från vare sig arbetslöshetskassan eller Alfa. För dem i åldrarna 55-64 år var däremot mönstret det motsatta i oktober 2009 då 70 procent av dessa hade ersättning från arbetslöshetskassan.

Långtidsarbetslösa

Arbetslöshetstidens längd visas i Figur 7 efter åldersgrupper. Det är 3,4 procent av de unga i åldrarna 18-24 år som är arbetslösa och utav dessa hade ungefär 70 procent en anmälningstid på 0-3 månader den sista oktober 2009. För dem i åldrarna 25-54 år var anmälningstiderna av mer varierande längd, men den vanligaste var 0-3 månader. Andelen arbetslösa i åldersgruppen var 3,9 procent. Gruppen 55-64 år hade den lägsta arbetslösheten på 2,5 procent, men däremot de längsta anmälningstiderna. Nästan 40 procent hade en anmälningstid på mer än 12 månader.

Figur 7 Anmälningstidens längd bland de arbetslösa efter åldersgrupper oktober 2009 i hela staden, 18-64 år (Källa: SCB)

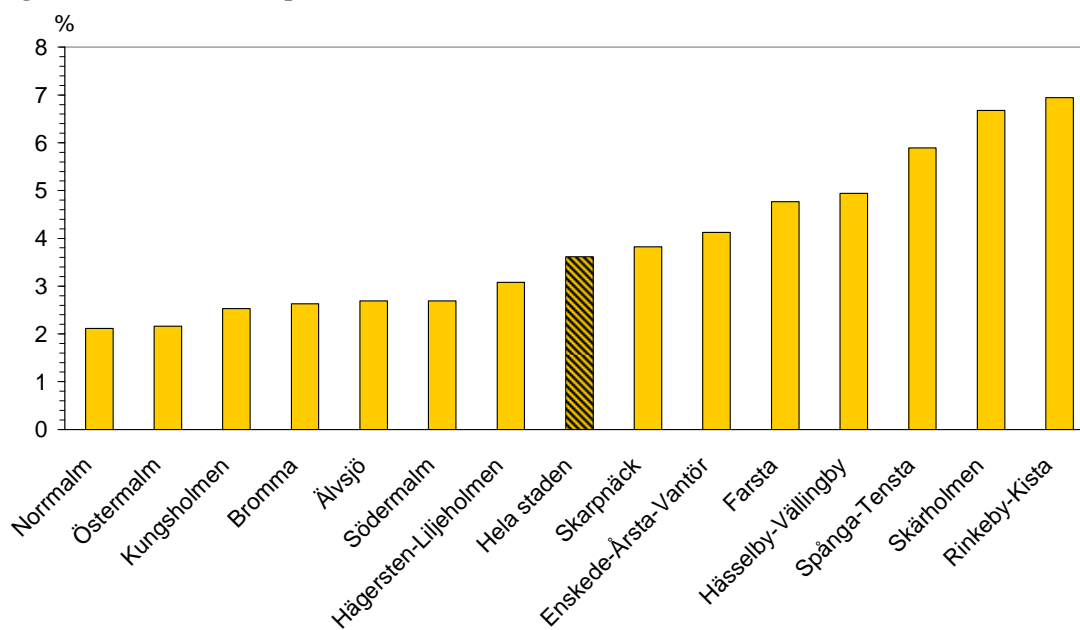


ARBETSLÖSHETEN I STADSDELSOMRÅDENA

Arbetslösheten i Inre staden var 2,4 procent, medan Västerort låg på 4,8 procent och Söderort på 4,1 procent. I antal var det flest arbetslösa personer i Enskede-Årsta-Vantör, 2 437 personer, följt av Södermalm med 2 272 personer.

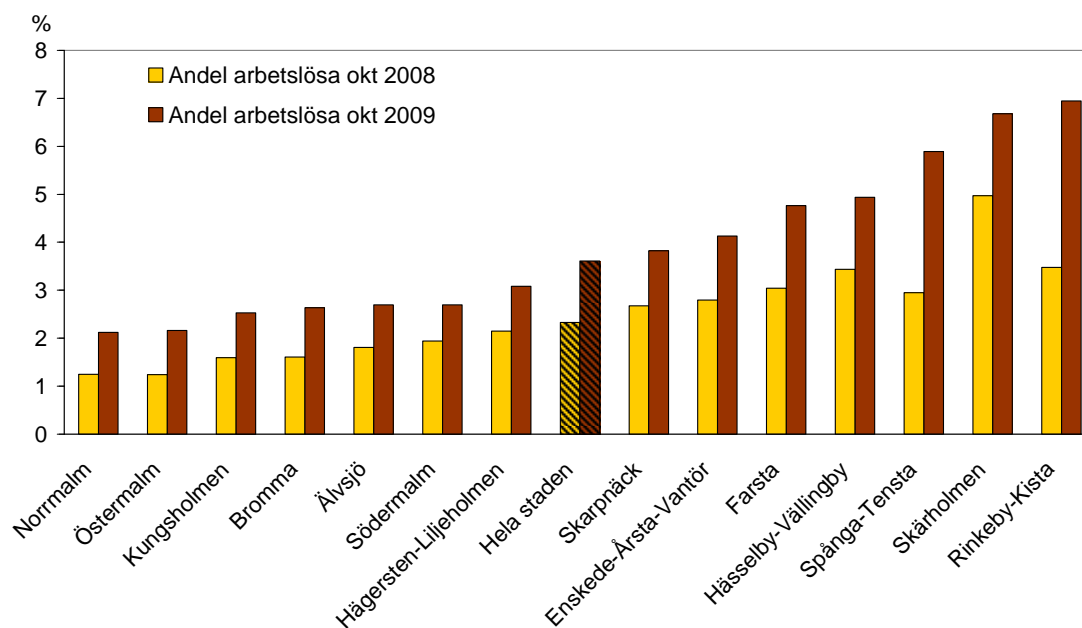
I Figur 8 visas andelen arbetslösa per stadsdelsområde och för hela staden. Minst var arbetslösheten i Norrmalm med 2,1 procent av befolkningen. Rinkeby-Kista hade den högsta arbetslösheten i hela staden med 6,9 procent, följt av Skärholmen på 6,7 procent.

Figur 8 Andel arbetslösa per stadsdelsområde oktober 2009, 18-64 år (Källa: SCB)

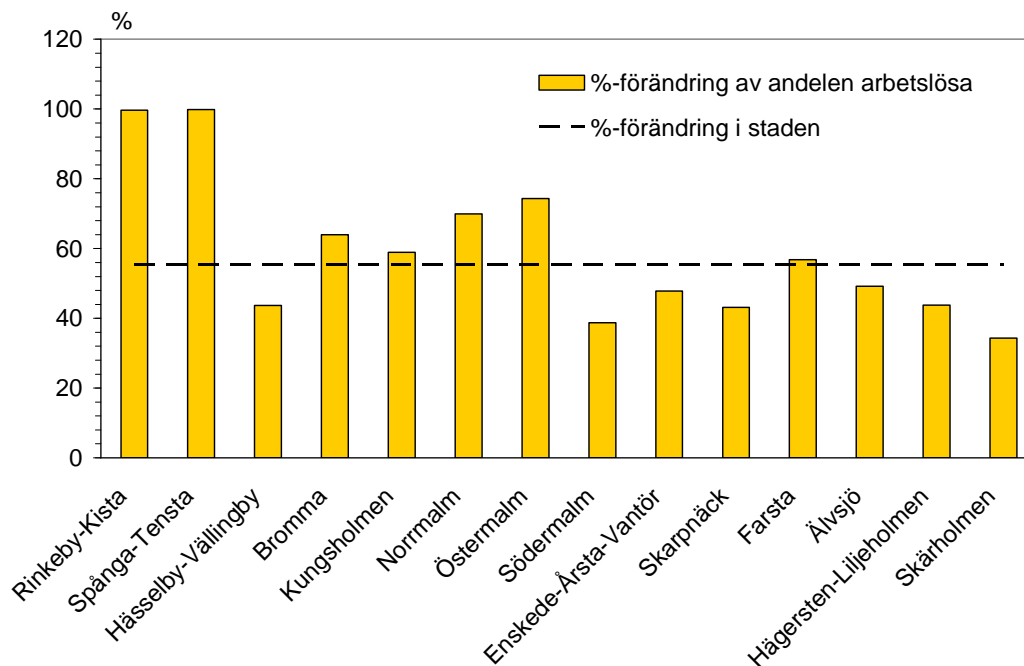


Förändring av arbetslösheten

Skillnaden mellan andelen arbetslösa från oktober 2008 till oktober 2009 per stadsdelsområde visas i Figur 9. Arbetslösheten har ökat i samtliga stadsdelsområden, men ökningen har varit störst i Rinkeby-Kista och Spånga-Tensta, med 3,5 respektive 2,9 procentenheter.

Figur 9 Andelen arbetslösa per stadsdelområde oktober 2008 och 2009, 18-64 år (Källa: SCB)

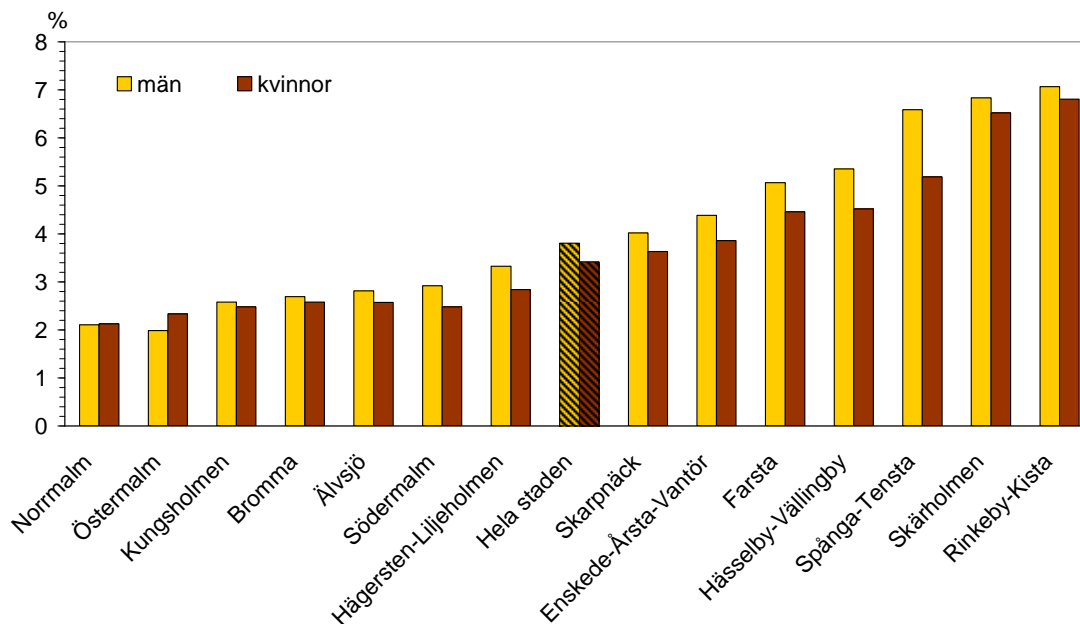
I Figur 10 redovisas den procentuella förändringen av andelen arbetslösa i stadsdelområdena från oktober 2008 till oktober 2009. Den streckade linjen i figuren motsvarar den procentuella förändringen för hela staden. I Rinkeby-Kista och Spånga-Tensta hade andelen arbetslösa fördubblats från oktober 2008 till oktober 2009. I Skärholmen var ökningen som minst med 34 procent (1,7 procentenheter) följt av Södermalm med en ökning på 39 procent (0,8 procentenheter).

Figur 10 Procentuell förändring av andelen arbetslösa från oktober 2008 till oktober 2009 per stadsdelområde (Källa: SCB)

Arbetslösa efter kön

Arbetslösheten är högre för män än för kvinnor i samtliga stadsdelsområden med undantag för de två områden med lägst arbetslöshet, Norrmalm och Östermalm. Hur det ser ut i samtliga stadsdelsområden visas i Figur 11. Skillnaderna är som störst i Spånga-Tensta där arbetslösheten bland män är 27 procent högre (1,4 procentenheter).

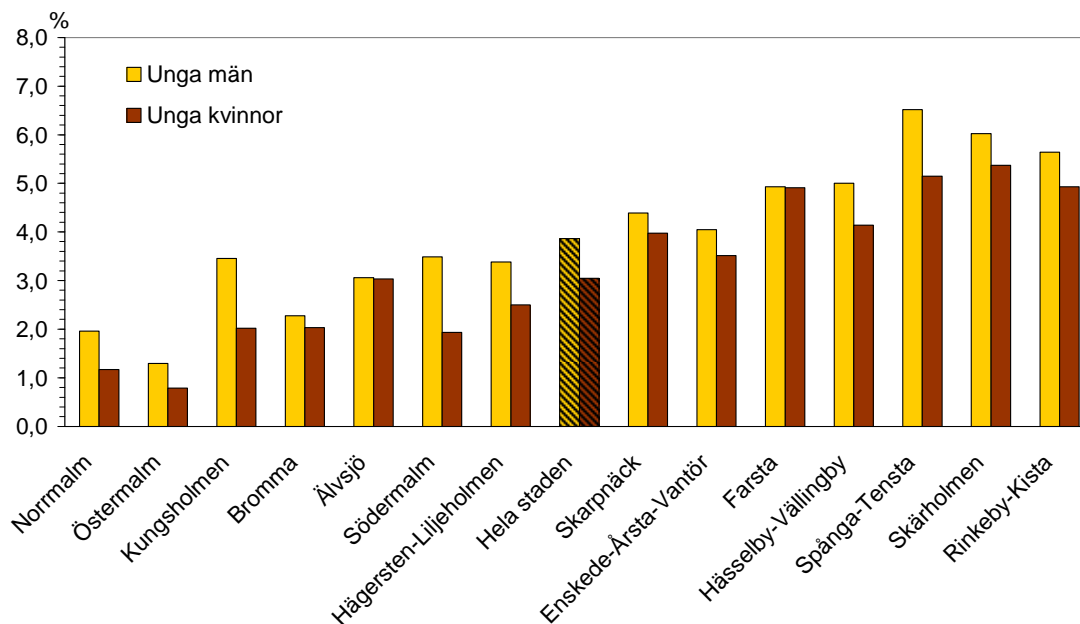
Figur 11 Andelen arbetslösa män och kvinnor oktober 2009 i stadsdelsområdena, 18-64 år (Källa: SCB)



Bland unga män och kvinnor är arbetslösheten som störst i Spånga-Tensta, vilket visas i Figur 12. De stora skillnaderna mellan könen i åldrarna 18-24 år finns däremot i innerstadens stadsdelar där andelen arbetslösa är 60-80 procent högre för män än för kvinnor, och som störst i Södermalm och Kungsholmen.

Arbetslösheten är som störst bland de unga männen i Spånga-Tensta på 6,5 procent, och för unga kvinnor är arbetslösheten som störst i Skärholmen på 6 procent. Som minst är arbetslösheten för både unga män och kvinnor i Östermalm, 1,3 procent bland männen och 0,8 procent för kvinnorna.

Figur 12 Andelen unga arbetslösa män och kvinnor oktober 2009 i stadsdelområden, 18-24 år (Källa: SCB)

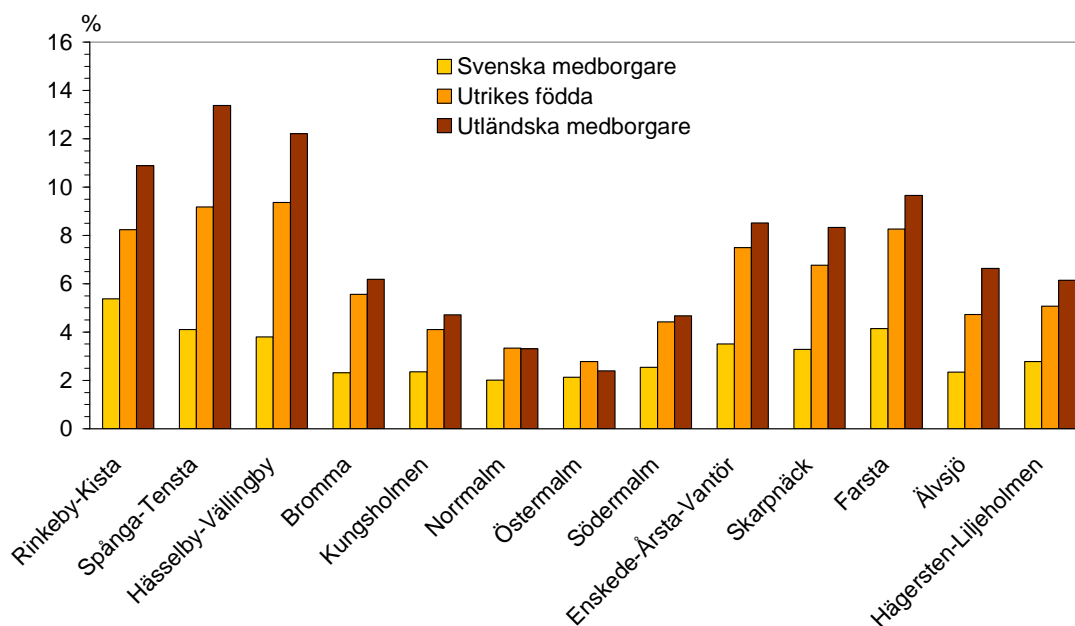


Medborgarskap och födelseland

I Figur 4 kunde vi se att de utlandsfödda hade högre arbetslöshet än de svenskfödda. I Figur 13 visas även att utländska medborgare i Stockholm har högre arbetslöshetstal än svenska medborgare. Utrikes födda, med både svensk och utländskt medborgarskap, har högre arbetslöshet än svenska medborgare, men lägre än utländska medborgare. I Norrmalm och Östermalm har däremot personer med utländskt medborgarskap lägre arbetslöshet än de utrikes födda, dock ytterst marginellt i Norrmalm.

Arbetslösheten är som högst bland de utländska medborgarna i Spånga-Tensta, 13,4 procent, och lägst i Östermalm på 2,4 procent. De utrikes födda hade däremot högst arbetslöshet i Hässelby-Vällingby på 9,4 procent medan personer med svenskt medborgarskap hade högst arbetslöshet i Rinkeby-Kista med 5,4 procent.

Figur 13 Andel arbetslösa efter medborgarskap och födelseland oktober 2009 i stadsdelområdena, 18-64 år (Källa: SCB)



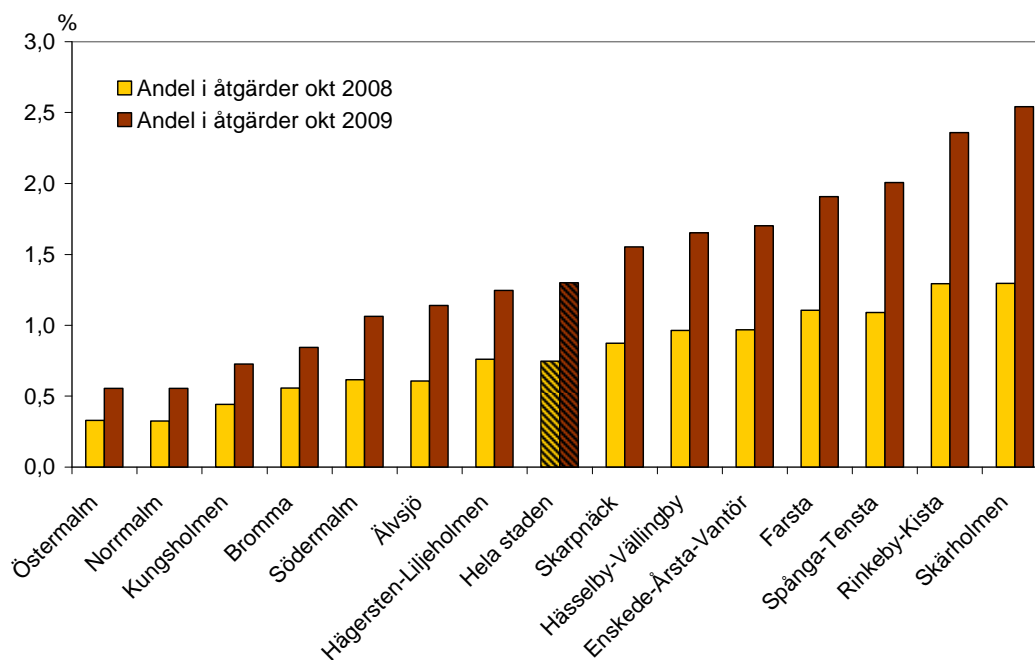
Personer i program med aktivitetsstöd

För att få en samlad bild utav arbetsmarknadsläget redovisar man öppet arbetslösa och personer i program med aktivitetsstöd regelmässigt ihop. I Figur 14 visas endast dem i program med aktivitetsstöd oktober 2009 i jämförelse med nivån oktober 2008. Som synes är andelen i åtgärder lägst i innerstaden, och allra lägst i Östermalm, medan Skärholmen har den högsta andelen i program med aktivitetsstöd.

I samtliga stadsdelområden har andelen i arbetsmarknadsprogram ökat. Högst har den procentuella ökningen varit Skärholmen, följt av Älvsjö, Spånga-Tensta och Rinkeby-Kista där det nästan skett en fördubbling. I Skärholmen ökade andelen i åtgärder med 1,2 procentenheter till 2,5 procent och i Älvsjö med 0,5 procentenheter till 1,1 procent. Ökningen var lägst i Bromma där lite över 50 procent fler var i program med aktivitetsstöd oktober 2009 i jämförelse med samma period år 2008.

Inkluderas både de öppet arbetslösa och personer i program med aktivitetsstöd så är Norrmalm det stadsdelområdet med lägst andel, följt av Östermalm och Kungsholmen. Rinkeby-Tensta har den högsta andelen utanför den ordinarie arbetsmarknaden följt av Skärholmen och Spånga-Tensta.

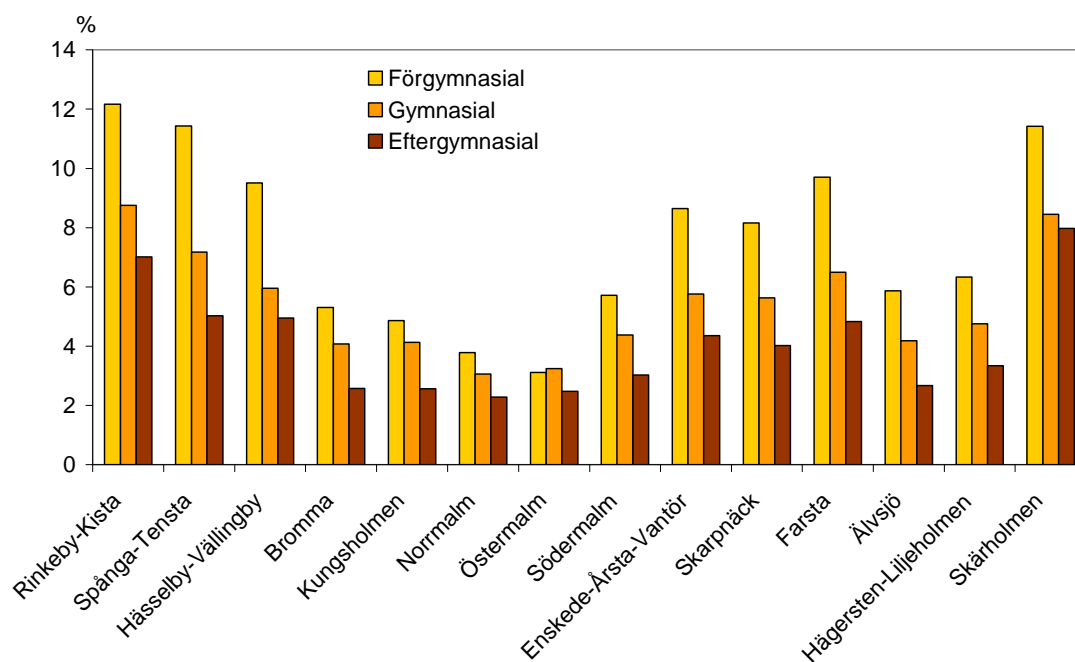
Figur 14 Andel personer i program med aktivitetsstöd oktober 2008 och oktober 2009 per stadsdelområde, 18-64 år (Källa: SCB)



Utbildningsnivå

I Figur 15 redovisas andelen arbetslösa och personer i åtgärder efter utbildningsnivån i stadsdelområdena. I samtliga områden, förutom Östermalm, är det personer med endast förgymnasial utbildning som främst står utanför den ordinarie arbetsmarknaden. Lägst utanförskap är det bland dem med eftergymnasial utbildning. Bland personer med endast förgymnasial utbildning i Rinkeby-Kista är andelen utanför den ordinarie arbetsmarknaden som högst med 12 procent. Som lägst är denna andel i Normalm bland dem med eftergymnasial utbildning.

Figur 15 Andel arbetslösa och personer i program med aktivitetsstöd efter utbildningsnivå oktober 2009 per stadsdelområde, 18-64 år (Källa: SCB)



TABELLBILAGA

Tabell 1	Arbetslösa efter kön, ålder och stadsdelsområde.....	20
Tabell 2	Arbetslösa efter kön, ålder och anmälningstidens längd	22
Tabell 3	Arbetslösa efter kön, ålder och ersättningsform	23
Tabell 4	Arbetslösa efter medborgarskap mm, ålder och stadsdelsområde.....	24
Tabell 5	Arbetslösa och personer i program med aktivitetsstöd efter ålder och stadsdelsområde.....	25
Tabell 6	Summa arbetslösa och personer i program med aktivitetsstöd efter ålder, födelseland/område och stadsdelsområde	26
Tabell 7	Summa arbetslösa och personer i program med aktivitetsstöd efter ålder, utbildningsnivå och stadsdelsområde	28
Tabell 8	Summa arbetslösa och personer i program med aktivitetsstöd efter ålder, vistelsetid i Sverige och stadsdelsområde	29
Tabell 9	Arbetsökande efter sökandekategori och stadsdelsområde	31

Tabell 1 Arbetslösa¹ 31 oktober 2009 efter kön, ålder och stadsdelområde (Källa: SCB)

Område	Ålder	Arbetslösa			Totala befolkningen			Arbetslösa i procent av befolkningen		
		Män	Kvinnor	Summa	Män	Kvinnor	Summa	Män	Kvinnor	Summa
Rinkeby-Kista	18-19 år	31	23	54	585	589	1174	5,3	3,9	4,6
	20-24 år	107	90	197	1861	1705	3566	5,7	5,3	5,5
	25-54 år	873	782	1655	10876	9490	20366	8,0	8,2	8,1
	55-64 år	104	67	171	2453	2352	4805	4,2	2,8	3,6
	Summa	1115	962	2077	15775	14136	29911	7,1	6,8	6,9
Spånga-Tensta	18-19 år	26	17	43	550	547	1097	4,7	3,1	3,9
	20-24 år	95	78	173	1306	1299	2605	7,3	6,0	6,6
	25-54 år	553	452	1005	7626	7501	15127	7,3	6,0	6,6
	55-64 år	73	28	101	1861	1741	3602	3,9	1,6	2,8
	Summa	747	575	1322	11343	11088	22431	6,6	5,2	5,9
Hässelby-Vällingby	18-19 år	51	35	86	954	927	1881	5,3	3,8	4,6
	20-24 år	105	91	196	2164	2118	4282	4,9	4,3	4,6
	25-54 år	785	687	1472	13015	12929	25944	6,0	5,3	5,7
	55-64 år	110	59	169	3501	3318	6819	3,1	1,8	2,5
	Summa	1051	872	1923	19634	19292	38926	5,4	4,5	4,9
Bromma	18-19 år	16	21	37	748	759	1507	2,1	2,8	2,5
	20-24 år	44	33	77	1890	1894	3784	2,3	1,7	2,0
	25-54 år	410	422	832	14334	14471	28805	2,9	2,9	2,9
	55-64 år	76	58	134	3321	3613	6934	2,3	1,6	1,9
	Summa	546	534	1080	20293	20737	41030	2,7	2,6	2,6
Kungsholmen	18-19 år	16	11	27	350	336	686	4,6	3,3	3,9
	20-24 år	46	30	76	1444	1696	3140	3,2	1,8	2,4
	25-54 år	405	425	830	16084	15749	31833	2,5	2,7	2,6
	55-64 år	74	65	139	3105	3617	6722	2,4	1,8	2,1
	Summa	541	531	1072	20983	21398	42381	2,6	2,5	2,5
Norrmalm	18-19 år	13	9	22	485	511	996	2,7	1,8	2,2
	20-24 år	30	20	50	1709	1970	3679	1,8	1,0	1,4
	25-54 år	374	399	773	17678	16810	34488	2,1	2,4	2,2
	55-64 år	83	72	155	3851	4216	8067	2,2	1,7	1,9
	Summa	500	500	1000	23723	23507	47230	2,1	2,1	2,1
Östermalm	18-19 år	14	7	21	553	533	1086	2,5	1,3	1,9
	20-24 år	26	17	43	2540	2505	5045	1,0	0,7	0,9
	25-54 år	321	376	697	14570	14072	28642	2,2	2,7	2,4
	55-64 år	64	102	166	3775	4386	8161	1,7	2,3	2,0
	Summa	425	502	927	21438	21496	42934	2,0	2,3	2,2
Södermalm	18-19 år	58	32	90	1007	1093	2100	5,8	2,9	4,3
	20-24 år	86	61	147	3126	3718	6844	2,8	1,6	2,1
	25-54 år	887	824	1711	30132	29643	59775	2,9	2,8	2,9
	55-64 år	186	138	324	7471	8162	15633	2,5	1,7	2,1
	Summa	1217	1055	2272	41736	42616	84352	2,9	2,5	2,7
Enskede-Årsta-Vantör	18-19 år	42	28	70	993	1026	2019	4,2	2,7	3,5
	20-24 år	113	124	237	2838	3298	6136	4,0	3,8	3,9
	25-54 år	989	883	1872	21536	20724	42260	4,6	4,3	4,4
	55-64 år	164	94	258	4439	4206	8645	3,7	2,2	3,0
	Summa	1308	1129	2437	29806	29254	59060	4,4	3,9	4,1

¹ Enligt AMS registerkort definierat som sökandekategori 11 och 96-98.

Tabell 1 Arbetslösa¹ 31 oktober 2009 efter kön, ålder och stadsdelsområde (Källa: SCB)

Område	Ålder	Arbetslösa			Totala befolkningen			Arbetslösa i procent av befolkningen		
		Män	Kvinnor	Summa	Män	Kvinnor	Summa	Män	Kvinnor	Summa
Skarpnäck	18-19 år	23	26	49	587	573	1160	3,9	4,5	4,2
	20-24 år	61	53	114	1328	1413	2741	4,6	3,8	4,2
	25-54 år	426	400	826	10028	10480	20508	4,2	3,8	4,0
	55-64 år	59	52	111	2207	2153	4360	2,7	2,4	2,5
	Summa	569	531	1100	14150	14619	28769	4,0	3,6	3,8
Farsta	18-19 år	35	38	73	637	584	1221	5,5	6,5	6,0
	20-24 år	66	66	132	1412	1536	2948	4,7	4,3	4,5
	25-54 år	570	496	1066	10577	10398	20975	5,4	4,8	5,1
	55-64 år	105	73	178	2688	2570	5258	3,9	2,8	3,4
	Summa	776	673	1449	15314	15088	30402	5,1	4,5	4,8
Älvsjö	18-19 år	10	9	19	353	297	650	2,8	3,0	2,9
	20-24 år	20	18	38	628	594	1222	3,2	3,0	3,1
	25-54 år	150	138	288	5135	5245	10380	2,9	2,6	2,8
	55-64 år	32	25	57	1419	1254	2673	2,3	2,0	2,1
	Summa	212	190	402	7535	7390	14925	2,8	2,6	2,7
Hägersten-Liljeholmen	18-19 år	27	13	40	632	630	1262	4,3	2,1	3,2
	20-24 år	62	61	123	2001	2330	4331	3,1	2,6	2,8
	25-54 år	599	558	1157	17911	17854	35765	3,3	3,1	3,2
	55-64 år	122	64	186	3810	3706	7516	3,2	1,7	2,5
	Summa	810	696	1506	24354	24520	48874	3,3	2,8	3,1
Skärholmen	18-19 år	20	22	42	496	494	990	4,0	4,5	4,2
	20-24 år	87	70	157	1281	1219	2500	6,8	5,7	6,3
	25-54 år	515	520	1035	6760	6771	13531	7,6	7,7	7,6
	55-64 år	69	48	117	1575	1641	3216	4,4	2,9	3,6
	Summa	691	660	1351	10112	10125	20237	6,8	6,5	6,7
Inre staden	18-19 år	101	59	160	2395	2473	4868	4,2	2,4	3,3
	20-24 år	188	128	316	8819	9889	18708	2,1	1,3	1,7
	25-54 år	1987	2024	4011	78464	76274	154738	2,5	2,7	2,6
	55-64 år	407	377	784	18202	20381	38583	2,2	1,8	2,0
	Summa	2683	2588	5271	107880	109017	216897	2,5	2,4	2,4
Söderort	18-19 år	157	136	293	3698	3604	7302	4,2	3,8	4,0
	20-24 år	409	392	801	9488	10390	19878	4,3	3,8	4,0
	25-54 år	3249	2995	6244	71947	71472	143419	4,5	4,2	4,4
	55-64 år	551	356	907	16138	15530	31668	3,4	2,3	2,9
	Summa	4366	3879	8245	101271	100996	202267	4,3	3,8	4,1
Västerort	18-19 år	124	96	220	2837	2822	5659	4,4	3,4	3,9
	20-24 år	351	292	643	7221	7016	14237	4,9	4,2	4,5
	25-54 år	2621	2343	4964	45851	44391	90242	5,7	5,3	5,5
	55-64 år	363	212	575	11136	11024	22160	3,3	1,9	2,6
	Summa	3459	2943	6402	67045	65253	132298	5,2	4,5	4,8
Hela staden	18-19 år	382	291	673	8930	8899	17829	4,3	3,3	3,8
	20-24 år	948	812	1760	25528	27295	52823	3,7	3,0	3,3
	25-54 år	7857	7362	15219	196262	192137	388399	4,0	3,8	3,9
	55-64 år	1321	945	2266	45476	46935	92411	2,9	2,0	2,5
	Summa	10508	9410	19918	276196	275266	551462	3,8	3,4	3,6

¹ Enligt AMS registerkort definierat som sökandekategori 11 och 96-98.

Tabell 2 Arbetslösa¹ 31 oktober 2009 efter kön, ålder och anmälningstidens längd (Källa: SCB)

Område	Kön	Ålder	Anmälningstidens längd								Summa	
			0 - 3 mån		4 - 6 mån		7 - 12 mån		> 12 mån		Antal	% av antal arbetslösa
			Antal	% av antal arbetslösa	Antal	% av antal arbetslösa	Antal	% av antal arbetslösa	Antal	% av antal arbetslösa		
Inre staden	Män	18-19 år	86	85,1	14	13,9	1	1,0	0	0,0	101	100
		20-24 år	141	75,0	27	14,4	10	5,3	10	5,3	188	100
		25-54 år	743	37,4	434	21,8	434	21,8	376	18,9	1987	100
		55-64 år	92	22,6	66	16,2	115	28,3	134	32,9	407	100
		Summa	1062	39,6	541	20,2	560	20,9	520	19,4	2683	100
	Kvinnor	18-19 år	44	74,6	14	23,7	1	1,7	0	0,0	59	100
		20-24 år	91	71,1	21	16,4	10	7,8	6	4,7	128	100
		25-54 år	759	37,5	430	21,2	432	21,3	403	19,9	2024	100
		55-64 år	85	22,5	64	17,0	90	23,9	138	36,6	377	100
		Summa	979	37,8	529	20,4	533	20,6	547	21,1	2588	100
Söderort	Män	18-19 år	119	75,8	36	22,9	1	0,6	1	0,6	157	100
		20-24 år	272	66,5	66	16,1	45	11,0	26	6,4	409	100
		25-54 år	1002	30,8	596	18,3	796	24,5	855	26,3	3249	100
		55-64 år	103	18,7	82	14,9	143	26,0	223	40,5	551	100
		Summa	1496	34,3	780	17,9	985	22,6	1105	25,3	4366	100
	Kvinnor	18-19 år	103	75,7	32	23,5	1	0,7	0	0,0	136	100
		20-24 år	269	68,6	63	16,1	33	8,4	27	6,9	392	100
		25-54 år	953	31,8	559	18,7	653	21,8	830	27,7	2995	100
		55-64 år	77	21,6	56	15,7	79	22,2	144	40,4	356	100
		Summa	1402	36,1	710	18,3	766	19,7	1001	25,8	3879	100
Västerort	Män	18-19 år	94	75,8	26	21,0	3	2,4	1	0,8	124	100
		20-24 år	228	65,0	59	16,8	42	12,0	22	6,3	351	100
		25-54 år	671	25,6	427	16,3	698	26,6	825	31,5	2621	100
		55-64 år	74	20,4	53	14,6	85	23,4	151	41,6	363	100
		Summa	1067	30,8	565	16,3	828	23,9	999	28,9	3459	100
	Kvinnor	18-19 år	75	78,1	19	19,8	2	2,1	0	0,0	96	100
		20-24 år	167	57,2	66	22,6	40	13,7	19	6,5	292	100
		25-54 år	725	30,9	401	17,1	472	20,1	745	31,8	2343	100
		55-64 år	41	19,3	31	14,6	52	24,5	88	41,5	212	100
		Summa	1008	34,3	517	17,6	566	19,2	852	29,0	2943	100
Hela staden	Män	18-19 år	299	78,3	76	19,9	5	1,3	2	0,5	382	100
		20-24 år	641	67,6	152	16,0	97	10,2	58	6,1	948	100
		25-54 år	2416	30,7	1457	18,5	1928	24,5	2056	26,2	7857	100
		55-64 år	269	20,4	201	15,2	343	26,0	508	38,5	1321	100
		Summa	3625	34,5	1886	17,9	2373	22,6	2624	25,0	10508	100
	Kvinnor	18-19 år	222	76,3	65	22,3	4	1,4	0	0,0	291	100
		20-24 år	527	64,9	150	18,5	83	10,2	52	6,4	812	100
		25-54 år	2437	33,1	1390	18,9	1557	21,1	1978	26,9	7362	100
		55-64 år	203	21,5	151	16,0	221	23,4	370	39,2	945	100
		Summa	3389	36,0	1756	18,7	1865	19,8	2400	25,5	9410	100

¹ Enligt AMS registerkort definierat som sökandekategori 11 och 96-98.

Tabell 3 Arbetslösa¹ 31 oktober 2009 efter kön, ålder och ersättningsform (Källa: SCB)

Område	Kön	Ålder	Ersättningsform						Summa	
			Arbetslöshetskassa		Alfa		Ej arbetslöshetsersättning		Antal	% av antal arbetslösa
			Antal	% av antal arbetslösa	Antal	% av antal arbetslösa	Antal	% av antal arbetslösa		
Inre staden	Män	18-19 år	0	0,0	1	1,0	100	99,0	101	100
		20-24 år	23	12,2	52	27,7	113	60,1	188	100
		25-54 år	1210	60,9	362	18,2	415	20,9	1987	100
		55-64 år	285	70,0	57	14,0	65	16,0	407	100
		Summa	1518	56,6	472	17,6	693	25,8	2683	100
	Kvinnor	18-19 år	1	1,7	2	3,4	56	94,9	59	100
		20-24 år	28	21,9	27	21,1	73	57,0	128	100
		25-54 år	1404	69,4	268	13,2	352	17,4	2024	100
		55-64 år	302	80,1	33	8,8	42	11,1	377	100
		Summa	1735	67,0	330	12,8	523	20,2	2588	100
Söderort	Män	18-19 år	5	3,2	7	4,5	145	92,4	157	100
		20-24 år	67	16,4	78	19,1	264	64,5	409	100
		25-54 år	1677	51,6	552	17,0	1020	31,4	3249	100
		55-64 år	333	60,4	79	14,3	139	25,2	551	100
		Summa	2082	47,7	716	16,4	1568	35,9	4366	100
	Kvinnor	18-19 år	1	0,7	4	2,9	131	96,3	136	100
		20-24 år	82	20,9	78	19,9	232	59,2	392	100
		25-54 år	1561	52,1	345	11,5	1089	36,4	2995	100
		55-64 år	270	75,8	15	4,2	71	19,9	356	100
		Summa	1914	49,3	442	11,4	1523	39,3	3879	100
Västerort	Män	18-19 år	4	3,2	1	0,8	119	96,0	124	100
		20-24 år	46	13,1	57	16,2	248	70,7	351	100
		25-54 år	1192	45,5	394	15,0	1035	39,5	2621	100
		55-64 år	252	69,4	37	10,2	74	20,4	363	100
		Summa	1494	43,2	489	14,1	1476	42,7	3459	100
	Kvinnor	18-19 år	0	0,0	2	2,1	94	97,9	96	100
		20-24 år	27	9,2	37	12,7	228	78,1	292	100
		25-54 år	1004	42,9	211	9,0	1128	48,1	2343	100
		55-64 år	148	69,8	18	8,5	46	21,7	212	100
		Summa	1179	40,1	268	9,1	1496	50,8	2943	100
Hela staden	Män	18-19 år	9	2,4	9	2,4	364	95,3	382	100
		20-24 år	136	14,3	187	19,7	625	65,9	948	100
		25-54 år	4079	51,9	1308	16,6	2470	31,4	7857	100
		55-64 år	870	65,9	173	13,1	278	21,0	1321	100
		Summa	5094	48,5	1677	16,0	3737	35,6	10508	100
	Kvinnor	18-19 år	2	0,7	8	2,7	281	96,6	291	100
		20-24 år	137	16,9	142	17,5	533	65,6	812	100
		25-54 år	3969	53,9	824	11,2	2569	34,9	7362	100
		55-64 år	720	76,2	66	7,0	159	16,8	945	100
		Summa	4828	51,3	1040	11,1	3542	37,6	9410	100

¹ Enligt AMS registerkort definierat som sökandekategori 11 och 96-98.

Tabell 4 Arbetslösa¹ 31 oktober 2009 efter medborgarskap mm, ålder och stadsdelsområde (Källa: SCB)

Område Ålder	Ålder	Svenska medborgare			Utrikes födda ²			Utländska medborgare		
		Därav arbetslösa			Därav arbetslösa			Därav arbetslösa		
		Antal	Antal	% av svenska medborgare	Antal	Antal	% av utrikes födda	Antal	Antal	% av utländska medborgare
Rinkeby-Kista	18-64 år	21373	1148	5,4	21060	1734	8,2	8538	929	10,9
	därav 18-24 år	3441	156	4,5	2270	141	6,2	1299	95	7,3
Spånga-Tensta	18-64 år	18095	742	4,1	11414	1048	9,2	4336	580	13,4
	därav 18-24 år	3020	124	4,1	1327	139	10,5	682	92	13,5
Hässelby-Vällingby	18-64 år	33645	1278	3,8	12726	1191	9,4	5281	645	12,2
	därav 18-24 år	5429	206	3,8	1341	114	8,5	734	76	10,4
Bromma	18-64 år	37647	871	2,3	6864	382	5,6	3383	209	6,2
	därav 18-24 år	4975	97	1,9	575	28	4,9	316	17	5,4
Kungsholmen	18-64 år	39279	926	2,4	6479	266	4,1	3102	146	4,7
	därav 18-24 år	3589	88	2,5	407	17	4,2	237	15	6,3
Norrmalm	18-64 år	43267	869	2,0	8008	267	3,3	3963	131	3,3
	därav 18-24 år	4452	66	1,5	490	6	1,2	223	6	2,7
Östermalm	18-64 år	38183	813	2,1	8134	226	2,8	4751	114	2,4
	därav 18-24 år	5520	57	1,0	1004	15	1,5	611	7	1,1
Södermalm	18-64 år	78165	1983	2,5	12826	567	4,4	6187	289	4,7
	därav 18-24 år	8484	218	2,6	770	36	4,7	460	19	4,1
Enskede-Årsta-Vantör	18-64 år	51744	1814	3,5	17373	1302	7,5	7316	623	8,5
	därav 18-24 år	7273	240	3,3	1849	119	6,4	882	67	7,6
Skarpnäck	18-64 år	25649	840	3,3	6964	471	6,8	3120	260	8,3
	därav 18-24 år	3552	142	4,0	651	38	5,8	349	21	6,0
Farsta	18-64 år	26940	1115	4,1	8504	703	8,3	3462	334	9,6
	därav 18-24 år	3814	183	4,8	738	47	6,4	355	22	6,2
Älvsjö	18-64 år	13688	320	2,3	2901	137	4,7	1237	82	6,6
	därav 18-24 år	1762	50	2,8	235	9	3,8	110	7	6,4
Hägersten-Liljeholmen	18-64 år	44459	1235	2,8	9345	474	5,1	4415	271	6,1
	därav 18-24 år	5196	141	2,7	678	32	4,7	397	22	5,5
Skärholmen	18-64 år	15865	860	5,4	12295	1057	8,6	4372	491	11,2
	därav 18-24 år	2852	142	5,0	1458	109	7,5	638	57	8,9
Inre staden	18-64 år	198894	4591	2,3	35447	1326	3,7	18003	680	3,8
	därav 18-24 år	22045	429	1,9	2671	74	2,8	1531	47	3,1
Söderort	18-64 år	178345	6184	3,5	57382	4144	7,2	23922	2061	8,6
	därav 18-24 år	24449	898	3,7	5609	354	6,3	2731	196	7,2
Västerort	18-64 år	110760	4039	3,6	52064	4355	8,4	21538	2363	11,0
	därav 18-24 år	16865	583	3,5	5513	422	7,7	3031	280	9,2
Hela staden	18-64 år	487999	14814	3,0	144893	9825	6,8	63463	5104	8,0
	därav 18-24 år	63359	1910	3,0	13793	850	6,2	7293	523	7,2

¹ Enligt AMS registerkort definierat som sökandekategori 11 och 96-98.² Personer som är födda utomlands. Kan vara svenska eller utländska medborgare.

Tabell 5 Arbetslösa¹ och personer i program med aktivitetsstöd 31 oktober 2009 efter ålder och stadsdelsområde (Källa: SCB)

Område	Ålder	Befolkningen			Arbetslösa		Personer i program med aktivitetsstöd		Summa arbetslösa plus personer i program med aktivitetsstöd	
		Antal	Antal	% av bef.	Antal	% av bef.	Antal	% av bef.	Antal	% av bef.
Rinkeby-Kista	18-64 år	29911	2077	6,9	705	2,4	2782	9,3		
	därav 18-24 år	4740	251	5,3	66	1,4	317	6,7		
Spånga-Tensta	18-64 år	22431	1322	5,9	450	2,0	1772	7,9		
	därav 18-24 år	3702	216	5,8	60	1,6	276	7,5		
Hässelby-Vällingby	18-64 år	38926	1923	4,9	643	1,7	2566	6,6		
	därav 18-24 år	6163	282	4,6	99	1,6	381	6,2		
Bromma	18-64 år	41030	1080	2,6	346	0,8	1426	3,5		
	därav 18-24 år	5291	114	2,2	43	0,8	157	3,0		
Kungsholmen	18-64 år	42381	1072	2,5	308	0,7	1380	3,3		
	därav 18-24 år	3826	103	2,7	28	0,7	131	3,4		
Norrmalm	18-64 år	47230	1000	2,1	262	0,6	1262	2,7		
	därav 18-24 år	4675	72	1,5	17	0,4	89	1,9		
Östermalm	18-64 år	42934	927	2,2	238	0,6	1165	2,7		
	därav 18-24 år	6131	64	1,0	11	0,2	75	1,2		
Södermalm	18-64 år	84352	2272	2,7	896	1,1	3168	3,8		
	därav 18-24 år	8944	237	2,6	68	0,8	305	3,4		
Enskede-Årsta-Vantör	18-64 år	59060	2437	4,1	1005	1,7	3442	5,8		
	därav 18-24 år	8155	307	3,8	109	1,3	416	5,1		
Skarpnäck	18-64 år	28769	1100	3,8	447	1,6	1547	5,4		
	därav 18-24 år	3901	163	4,2	43	1,1	206	5,3		
Farsta	18-64 år	30402	1449	4,8	580	1,9	2029	6,7		
	därav 18-24 år	4169	205	4,9	62	1,5	267	6,4		
Älvsjö	18-64 år	14925	402	2,7	170	1,1	572	3,8		
	därav 18-24 år	1872	57	3,0	26	1,4	83	4,4		
Hägersten Liljeholmen	18-64 år	48874	1506	3,1	609	1,2	2115	4,3		
	därav 18-24 år	5593	163	2,9	75	1,3	238	4,3		
Skärholmen	18-64 år	20237	1351	6,7	514	2,5	1865	9,2		
	därav 18-24 år	3490	199	5,7	101	2,9	300	8,6		
Inre staden	18-64 år	216897	5271	2,4	1704	0,8	6975	3,2		
	därav 18-24 år	23576	476	2,0	124	0,5	600	2,5		
Söderort	18-64 år	202267	8245	4,1	3325	1,6	11570	5,7		
	därav 18-24 år	27180	1094	4,0	416	1,5	1510	5,6		
Västerort	18-64 år	132298	6402	4,8	2144	1,6	8546	6,5		
	därav 18-24 år	19896	863	4,3	268	1,3	1131	5,7		
Hela staden	18-64 år	551462	19918	3,6	7173	1,3	27091	4,9		
	därav 18-24 år	70652	2433	3,4	808	1,1	3241	4,6		

¹ Enligt AMS registerkort definierat som sökandekategori 11 och 96-98.

Tabell 6 Summa arbetslösa¹ och personer i program med aktivitetsstöd 31 oktober 2009 efter ålder, födelseland/område och stadsdelsområde (Källa: SCB)

Område	Ålder	Födelseland/område									
		Sverige	Övr Norden	Övr EU15	EU nya länder	Övr Europa	Asien	Afrika	Nord-amerika	Syd-amerika	Samtliga ²
Rinkeby-Kista	Befolkning 18-64 år	8851	898	1118	1263	2320	8876	5258	216	1089	29911
	därav utan arbete	465	43	34	75	240	971	828	18	106	2782
	% av bef 18-64 år	5,3	4,8	3,0	5,9	10,3	10,9	15,7	8,3	9,7	9,3
Spånga-Tensta	Befolkning 18-64 år	11017	687	588	620	1489	4254	3142	101	514	22431
	därav utan arbete	378	31	24	18	150	552	564	7	44	1772
	% av bef 18-64 år	3,4	4,5	4,1	2,9	10,1	13,0	18,0	6,9	8,6	7,9
Hässelby-Vällingby	Befolkning 18-64 år	26200	1148	670	1240	954	5369	2226	281	811	38926
	därav utan arbete	992	47	39	87	108	789	371	35	98	2566
	% av bef 18-64 år	3,8	4,1	5,8	7,0	11,3	14,7	16,7	12,5	12,1	6,6
Bromma	Befolkning 18-64 år	34166	1249	870	909	346	2038	571	286	538	41030
	därav utan arbete	934	49	38	49	30	183	71	16	52	1426
	% av bef 18-64 år	2,7	3,9	4,4	5,4	8,7	9,0	12,4	5,6	9,7	3,5
Kungsholmen	Befolkning 18-64 år	35902	1229	1115	680	337	1792	315	391	541	42381
	därav utan arbete	1049	28	37	33	16	118	36	16	45	1380
	% av bef 18-64 år	2,9	2,3	3,3	4,9	4,7	6,6	11,4	4,1	8,3	3,3
Norrmalm	Befolkning 18-64 år	39222	1341	1561	942	451	2178	368	510	551	47230
	därav utan arbete	913	36	44	43	29	113	28	17	37	1262
	% av bef 18-64 år	2,3	2,7	2,8	4,6	6,4	5,2	7,6	3,3	6,7	2,7
Östermalm	Befolkning 18-64 år	34800	1185	1642	882	400	2611	355	494	490	42934
	därav utan arbete	875	28	43	40	12	103	23	18	20	1165
	% av bef 18-64 år	2,5	2,4	2,6	4,5	3,0	3,9	6,5	3,6	4,1	2,7
Södermalm	Befolkning 18-64 år	71526	2630	2281	1230	791	2939	790	795	1205	84352
	därav utan arbete	2395	90	99	69	42	198	105	59	104	3168
	% av bef 18-64 år	3,3	3,4	4,3	5,6	5,3	6,7	13,3	7,4	8,6	3,8
Enskede-Årsta-Vantör	Befolkning 18-64 år	41687	1580	1142	1976	1536	5949	2803	449	1861	59060
	därav utan arbete	1634	71	56	102	163	753	407	45	204	3442
	% av bef 18-64 år	3,9	4,5	4,9	5,2	10,6	12,7	14,5	10,0	11,0	5,8
Skarpnäck	Befolkning 18-64 år	21805	805	670	870	581	2101	899	238	751	28769
	därav utan arbete	900	38	30	55	32	255	137	17	80	1547
	% av bef 18-64 år	4,1	4,7	4,5	6,3	5,5	12,1	15,2	7,1	10,7	5,4
Farsta	Befolkning 18-64 år	21898	902	520	903	755	2804	1368	250	973	30402
	därav utan arbete	1038	63	34	79	80	393	187	40	115	2029
	% av bef 18-64 år	4,7	7,0	6,5	8,7	10,6	14,0	13,7	16,0	11,8	6,7
Älvsjö	Befolkning 18-64 år	12024	442	288	277	265	895	359	58	294	14925
	därav utan arbete	364	24	6	16	12	88	44	4	12	572
	% av bef 18-64 år	3,0	5,4	2,1	5,8	4,5	9,8	12,3	6,9	4,1	3,8
Hägersten-Liljeholmen	Befolkning 18-64 år	39529	1494	1180	1026	758	2672	950	329	859	48874
	därav utan arbete	1436	70	42	57	52	245	123	21	66	2115
	% av bef 18-64 år	3,6	4,7	3,6	5,6	6,9	9,2	12,9	6,4	7,7	4,3

¹ Enligt AMS registerkort definierat som sökandekategori 11 och 96-98.

² Inklusivt övriga.

Tabell 6 Summa arbetslösa¹ och personer i program med aktivitetsstöd 31 oktober 2009 efter ålder, födelseland/område och stadsdelsområde (Källa: SCB)

Område	Ålder	Födelseland/område									
		Sverige	Övr Norden	Övr EU15	EU nya länder	Övr Europa	Asien	Afrika	Nord-amerika	Syd-amerika	Samtliga ²
Skärholmen	Befolkning 18-64 år	7942	472	593	1197	1769	5218	2023	159	845	20237
	därav utan arbete	422	24	19	68	188	743	290	22	88	1865
	% av bef 18-64 år	5,3	5,1	3,2	5,7	10,6	14,2	14,3	13,8	10,4	9,2
Inre staden	Befolkning 18-64 år	181450	6385	6599	3734	1979	9520	1828	2190	2787	216897
	därav utan arbete	5232	182	223	185	99	532	192	110	206	6975
	% av bef 18-64 år	2,9	2,9	3,4	5,0	5,0	5,6	10,5	5,0	7,4	3,2
Söderort	Befolkning 18-64 år	144885	5695	4393	6249	5664	19639	8402	1483	5583	202267
	därav utan arbete	5794	290	187	377	527	2477	1188	149	565	11570
	% av bef 18-64 år	4,0	5,1	4,3	6,0	9,3	12,6	14,1	10,0	10,1	5,7
Västerort	Befolkning 18-64 år	80234	3982	3246	4032	5109	20537	11197	884	2952	132298
	därav utan arbete	2769	170	135	229	528	2495	1834	76	300	8546
	% av bef 18-64 år	3,5	4,3	4,2	5,7	10,3	12,1	16,4	8,6	10,2	6,5
Hela staden	Befolkning 18-64 år	406569	16062	14238	14015	12752	49696	21427	4557	11322	551462
	därav utan arbete	13795	642	545	791	1154	5504	3214	335	1071	27091
	% av bef 18-64 år	3,4	4,0	3,8	5,6	9,0	11,1	15,0	7,4	9,5	4,9

¹ Enligt AMS registerkort definierat som sökandekategori 11 och 96-98.

² Inklusive övriga.

Tabell 7 Summa arbetslösa¹ och personer i program med aktivitetsstöd 31 oktober 2009 efter ålder, utbildningsnivå och stadsdelområde (Källa: SCB)

Område	Ålder	Utbildningsnivå					Samtliga
		Förgymnasial	Gymnasial	Eftergymn < 3 år	Eftergymn 3- år	Uppgift saknas	
Rinkeby-Kista	18-64	940	923	266	315	338	2782
	%	12,2	8,8	7,3	6,8	10,1	9,3
Spånga-Tensta	18-64	635	582	176	177	202	1772
	%	11,4	7,2	5,9	4,4	11,6	7,9
Hässelby-Vällingby	18-64	711	963	296	378	218	2566
	%	9,5	6,0	5,1	4,9	13,0	6,6
Bromma	18-64	241	549	228	333	75	1426
	%	5,3	4,1	3,2	2,3	6,3	3,5
Kungsholmen	18-64	143	519	250	407	61	1380
	%	4,9	4,1	3,3	2,3	5,2	3,3
Norrmalm	18-64	132	402	242	418	68	1262
	%	3,8	3,1	2,9	2,0	4,1	2,7
Östermalm	18-64	93	365	236	420	51	1165
	%	3,1	3,2	2,8	2,3	2,4	2,7
Södermalm	18-64	454	1171	539	897	107	3168
	%	5,7	4,4	3,4	2,8	4,8	3,8
Enskede-Årsta-Vantör	18-64	855	1363	475	528	221	3442
	%	8,6	5,8	5,2	3,8	9,1	5,8
Skarpnäck	18-64	355	593	236	280	83	1547
	%	8,2	5,6	4,9	3,5	8,0	5,4
Farsta	18-64	574	856	225	267	107	2029
	%	9,7	6,5	5,0	4,7	9,6	6,7
Älvsjö	18-64	134	243	66	106	23	572
	%	5,9	4,2	2,8	2,6	5,7	3,8
Hägersten-Liljeholmen	18-64	375	842	352	444	102	2115
	%	6,3	4,8	4,1	2,9	7,4	4,3
Skärholmen	18-64	601	664	206	238	156	1865
	%	11,4	8,4	7,9	8,1	10,1	9,2
Inre staden	18-64	822	2457	1267	2142	287	6975
	%	4,7	3,9	3,2	2,4	4,0	3,2
Söderort	18-64	2894	4561	1560	1863	692	11570
	%	8,6	5,8	4,9	3,7	8,7	5,7
Västerort	18-64	2527	3017	966	1203	833	8546
	%	10,0	6,2	4,9	3,9	10,5	6,5
Hela staden	18-64	6243	10035	3793	5208	1812	27091
	%	8,2	5,3	4,1	3,1	7,8	4,9

¹ Enligt AMS registerkort definierat som sökandekategori 11 och 96-98.

Tabell 8 Summa arbetslösa¹ och personer i program med aktivitetsstöd 31 oktober 2009 efter ålder, vistelsetid i Sverige och stadsdelsområde (Källa: SCB)

Område	Ålder	Vistelsetid i Sverige							Samtliga ²
		Ej invandrat	< 1 år	1-2 år	3-4 år	5-9 år	10-19 år	20- år	
Rinkeby-Kista	Befolkning 18-64 år	8236	1246	2645	2063	2846	6336	6369	29911
	därav utan arbete	430	185	406	263	384	685	415	2782
	% av bef 18-64 år	5,2	14,8	15,3	12,7	13,5	10,8	6,5	9,3
Spånga-Tensta	Befolkning 18-64 år	10369	563	1260	1045	1535	3836	3716	22431
	därav utan arbete	343	102	236	194	213	434	239	1772
	% av bef 18-64 år	3,3	18,1	18,7	18,6	13,9	11,3	6,4	7,9
Hässelby-Vällingby	Befolkning 18-64 år	25081	573	1505	1284	2399	3699	4293	38926
	därav utan arbete	944	116	284	205	350	381	275	2566
	% av bef 18-64 år	3,8	20,2	18,9	16,0	14,6	10,3	6,4	6,6
Bromma	Befolkning 18-64 år	31697	490	1122	764	1378	2103	3425	41030
	därav utan arbete	869	47	82	54	78	128	165	1426
	% av bef 18-64 år	2,7	9,6	7,3	7,1	5,7	6,1	4,8	3,5
Kungsholmen	Befolkning 18-64 år	33296	543	1160	778	1332	1688	3542	42381
	därav utan arbete	972	45	70	34	52	71	134	1380
	% av bef 18-64 år	2,9	8,3	6,0	4,4	3,9	4,2	3,8	3,3
Norrmalm	Befolkning 18-64 år	35847	659	1587	949	1670	2181	4288	47230
	därav utan arbete	829	48	51	30	41	87	174	1262
	% av bef 18-64 år	2,3	7,3	3,2	3,2	2,5	4,0	4,1	2,7
Östermalm	Befolkning 18-64 år	31005	980	2200	1148	1705	2164	3676	42934
	därav utan arbete	774	41	42	37	52	71	144	1165
	% av bef 18-64 år	2,5	4,2	1,9	3,2	3,0	3,3	3,9	2,7
Södermalm	Befolkning 18-64 år	66729	911	2098	1325	2478	3183	7520	84352
	därav utan arbete	2205	81	118	76	122	174	388	3168
	% av bef 18-64 år	3,3	8,9	5,6	5,7	4,9	5,5	5,2	3,8
Enskede-Årsta-Vantör	Befolkning 18-64 år	39577	919	2213	1696	3280	5488	5753	59060
	därav utan arbete	1530	129	254	198	393	554	371	3442
	% av bef 18-64 år	3,9	14,0	11,5	11,7	12,0	10,1	6,4	5,8
Skarpnäck	Befolkning 18-64 år	20656	345	954	669	1208	2075	2798	28769
	därav utan arbete	840	46	97	78	120	186	173	1547
	% av bef 18-64 år	4,1	13,3	10,2	11,7	9,9	9,0	6,2	5,4
Farsta	Befolkning 18-64 år	20976	410	928	788	1420	2721	3090	30402
	därav utan arbete	981	58	132	100	192	312	245	2029
	% av bef 18-64 år	4,7	14,1	14,2	12,7	13,5	11,5	7,9	6,7
Älvsjö	Befolkning 18-64 år	11409	131	321	237	494	953	1358	14925
	därav utan arbete	342	15	29	30	42	50	62	572
	% av bef 18-64 år	3,0	11,5	9,0	12,7	8,5	5,2	4,6	3,8
Hägersten-Liljeholmen	Befolkning 18-64 år	37342	536	1316	943	1582	2520	4576	48874
	därav utan arbete	1343	69	116	71	109	155	250	2115
	% av bef 18-64 år	3,6	12,9	8,8	7,5	6,9	6,2	5,5	4,3
Skärholmen	Befolkning 18-64 år	7481	537	1394	1131	2067	4165	3359	20237
	därav utan arbete	386	94	228	184	286	454	217	1865
	% av bef 18-64 år	5,2	17,5	16,4	16,3	13,8	10,9	6,5	9,2

¹ Enligt AMS registerkort definierat som sökandekategori 11 och 96-98.

² Inklusive övriga.

Tabell 8 Summa arbetslösa¹ och personer i program med aktivitetsstöd 31 oktober 2009 efter ålder, vistelsetid i Sverige och stadsdelsområde (Källa: SCB)

Område	Ålder	Vistelsetid i Sverige							Samtliga ²
		Ej invandrat	< 1 år	1-2 år	3-4 år	5-9 år	10-19 år	20- år	
Inre staden	Befolkning 18-64 år	166877	3093	7045	4200	7185	9216	19026	216897
	därav utan arbete	4780	215	281	177	267	403	840	6975
	% av bef 18-64 år	2,9	7,0	4,0	4,2	3,7	4,4	4,4	3,2
Söderort	Befolkning 18-64 år	137441	2878	7126	5464	10051	17922	20934	202267
	därav utan arbete	5422	411	856	661	1142	1711	1318	11570
	% av bef 18-64 år	3,9	14,3	12,0	12,1	11,4	9,5	6,3	5,7
Västerort	Befolkning 18-64 år	75383	2872	6532	5156	8158	15974	17803	132298
	därav utan arbete	2586	450	1008	716	1025	1628	1094	8546
	% av bef 18-64 år	3,4	15,7	15,4	13,9	12,6	10,2	6,1	6,5
Hela staden	Befolkning 18-64 år	379701	8843	20703	14820	25394	43112	57763	551462
	därav utan arbete	12788	1076	2145	1554	2434	3742	3252	27091
	% av bef 18-64 år	3,4	12,2	10,4	10,5	9,6	8,7	5,6	4,9

¹ Enligt AMS registerkort definierat som sökandekategori 11 och 96-98.

² nklusive övriga.

Tabell 9 Arbetsökande efter sökandekategori och stadsdelsområde (Källa: SCB)

Område	Ålder	Sökandekategori						Befolkningen 18-64 år
		Öppet arbetslösa ¹	Program med aktivitetsstöd	Arbete utan stöd ²	Arbete med stöd	Övrigt inskrivna	Nystarts- jobb	
Rinkeby- Kista	Antal	2077	705	667	247	301	159	29911
	% av bef 18-64 år	6,9	2,4	2,2	0,8	1,0	0,5	100
Spånga- Tensta	Antal	1322	450	383	158	202	93	22431
	% av bef 18-64 år	5,9	2,0	1,7	0,7	0,9	0,4	100
Hässelby- Vällingby	Antal	1923	643	846	309	310	178	38926
	% av bef 18-64 år	4,9	1,7	2,2	0,8	0,8	0,5	100
Bromma	Antal	1080	346	513	247	172	82	41030
	% av bef 18-64 år	2,6	0,8	1,3	0,6	0,4	0,2	100
Kungsholmen	Antal	1072	308	551	143	120	78	42381
	% av bef 18-64 år	2,5	0,7	1,3	0,3	0,3	0,2	100
Norrmalm	Antal	1000	262	492	110	117	91	47230
	% av bef 18-64 år	2,1	0,6	1,0	0,2	0,2	0,2	100
Östermalm	Antal	927	238	411	97	100	66	42934
	% av bef 18-64 år	2,2	0,6	1,0	0,2	0,2	0,2	100
Södermalm	Antal	2272	896	1464	432	331	215	84352
	% av bef 18-64 år	2,7	1,1	1,7	0,5	0,4	0,3	100
Enskede-Årsta- Vantör	Antal	2437	1005	1184	482	457	173	59060
	% av bef 18-64 år	4,1	1,7	2,0	0,8	0,8	0,3	100
Skarpnäck	Antal	1100	447	627	245	200	91	28769
	% av bef 18-64 år	3,8	1,6	2,2	0,9	0,7	0,3	100
Farsta	Antal	1449	580	597	298	287	112	30402
	% av bef 18-64 år	4,8	1,9	2,0	1,0	0,9	0,4	100
Älvsjö	Antal	402	170	193	86	86	34	14925
	% av bef 18-64 år	2,7	1,1	1,3	0,6	0,6	0,2	100
Hägersten- Liljeholmen	Antal	1506	609	926	258	274	114	48874
	% av bef 18-64 år	3,1	1,2	1,9	0,5	0,6	0,2	100
Skärholmen	Antal	1351	514	599	159	250	169	20237
	% av bef 18-64 år	6,7	2,5	3,0	0,8	1,2	0,8	100
Inre staden	Antal	5271	1704	2918	782	668	450	216897
	% av bef 18-64 år	2,4	0,8	1,3	0,4	0,3	0,2	100
Söderort	Antal	8245	3325	4126	1528	1554	693	202267
	% av bef 18-64 år	4,1	1,6	2,0	0,8	0,8	0,3	100
Västerort	Antal	6402	2144	2409	961	985	512	132298
	% av bef 18-64 år	4,8	1,6	1,8	0,7	0,7	0,4	100
Hela staden	Antal	19918	7173	9453	3271	3207	1655	551462
	% av bef 18-64 år	3,6	1,3	1,7	0,6	0,6	0,3	100

¹ Enligt AMS registerkort definierat som sökandekategori 11 och 96-98.² Personer som är deltidsarbetslösa, tillfälligt timanställda, har ett tillfälligt arbete eller är ombyttessökande.





**Stockholms Stads
Utrednings- och Statistikkontor AB**
Box 8320, 104 20 Stockholm
Besöksadress: Kaplansbacken 10

Telefon: 08-508 35 000
Fax: 08-508 35 079
E-post: info@usk.stockholm.se
www.stockholm.se/usk

