

Befolkningsprognos 2008 för perioden 2008-2017

För de kommande tio åren beräknas att stadens befolkning ökar med 87 000 invånare till 882 000 år 2017.

Barn- och ungdomsgruppen 0-18 år ökar med 15 000 personer. Ökningen gäller främst förskolebarn 1-5 år och skolbarn, 6-15 år som ökar med 3 400 respektive 13 000 barn.

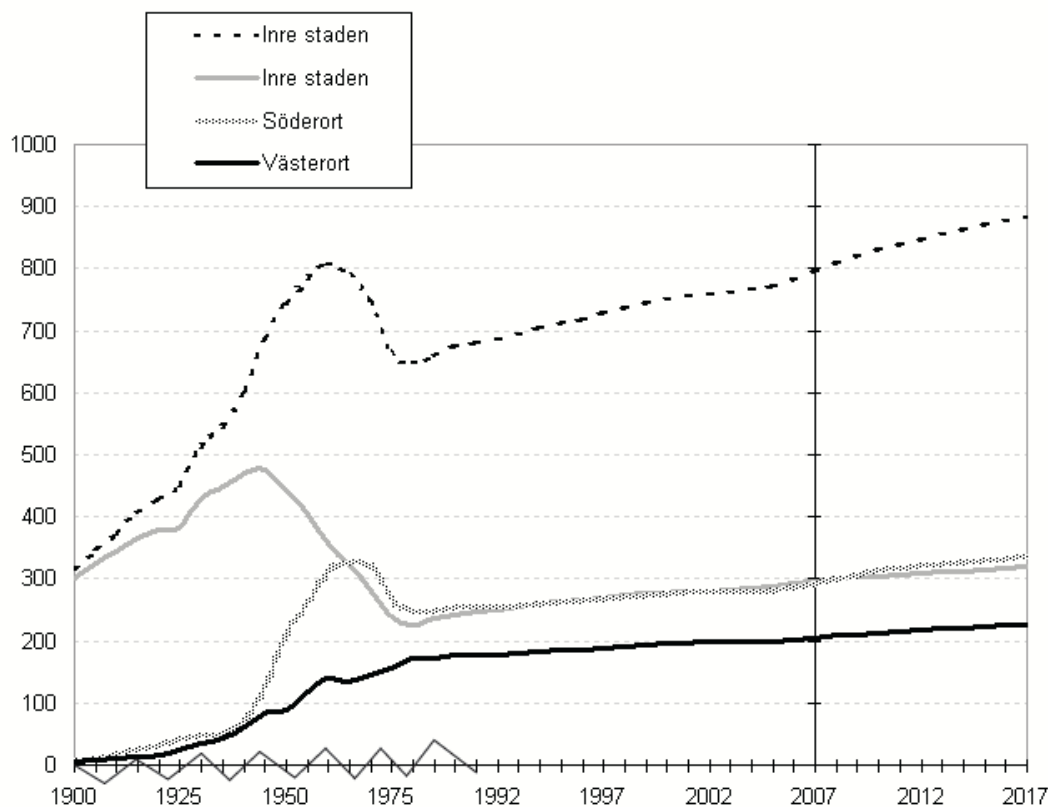
Befolkningen i yrkesverksam ålder, 20-64 år, blir 53 000 fler. Både de yngre, 20-44 år, och de medelålders, 45-64 år, ökar med 33 000 respektive 20 000 personer.

Pensionärsgruppen 65 år och äldre blir 19 000 fler. Det är de yngre pensionärerna som står för ökningen, de blir 27 000 fler när 40-talisterna går i pension. De äldre pensionärerna, 80 år och äldre, minskar med 8 000.

Diagrammet nedan visar befolkningsutvecklingen från 1900 fram till 2017. Observera att axeln är bruten 1900-1990.

År 2008 når befolkningen åter den hittills högsta nivån, drygt 808 000 personer. Så stor befolkning hade Stockholm redan 1960, innan miljonprogrammet gjorde det möjligt för de trångbodda stockholmarna att flytta ut till rymligare lägenheter i förorter och kranskommuner, och befolkningen minskade.

Befolkningsutvecklingen från 1900 fram till 2017 i Stockholms Innerstad, Söderort och Västerort.



INNEHÅLL

Innehåll	1
Förord	3
Inledning	5
Prognosresultat	5
Barn och ungdom	7
Befolkningen 20-64 år	9
Befolkningen 65 år och äldre	10
Jämförelse med förra årets prognos	11
Prognosresultat för stadsdelsnämnderna	12
Prognosantaganden	16
Fruksamhet	16
Stadsdelarnas fruktsamhet.....	17
Dödlighet	18
Flyttning	18
Boendet	20
Boendetäthet	21
Prognostabeller	22

FÖRORD

Utrednings- och statistikkontoret redovisar här befolkningsprognosen för Stockholm och dess stadsdelsområden åren 2008-2017. Prognosen utgår från den verkliga befolkningen 2007-12-31.

Prognosen anger trolig utveckling under valda förutsättningar, såsom antaganden om framtida fruktsamhet, dödlighet och flyttning, utvecklingen av boendetätheten samt USKs tolkning av stadens bostadsförsörjningsplanering.

I rapporten finns en tabellbilaga med prognosuppgifter för vissa åldersklasser för staden och stadsdelsområdena. En mer omfattande rapport för de ca 130 stadsdelarna, nr 2008:10, kan beställas. Rapporterna finns också att ladda ner från USKs hemsida www.stockholm.se/usk. Därifrån kan användare inom staden också nå OmrådesDataSystemet (ODS) och själv kombinera valfria åldersklasser och delområden. I ODS lagras prognosen på ettårsklasser och kön på lägst basområdesnivå. Prognososäkerheten ökar emellertid ju mindre områdena är.

Prognosen har tagits fram av Karin Fägerlind, Stefan Ström och Jeanette Bandel.

Stockholm i juli 2008

Christian Rockberger

INLEDNING

Prognos 08 har genomförts i tre steg. Efter det att totalprognosen har bestämts för hela staden görs en prognos för stadsdelsområdena varefter summan av dessa stäms av mot totalprognosen. I det tredje steget görs en delområdesprognos för mindre områden, så kallade basområden, som stäms av mot prognosen för den stadsdelsnämnd som basområdet ingår i. Delområdesprognosen består i sin tur av två delprognoser där den ena är en prognos för befolkningen som bor i de bostäder som finns idag och den andra prognosen görs för den befolkning som kommer att bo i den framtida nyproduktionen.

Prognos 08 avser åren 2008-2017.

PROGNOSRESULTAT

Enligt Prognos 08 kommer stadens folkmängd att öka med 87 000 personer under den kommande tioårsperioden, från 795 000 invånare i slutet av år 2007 till 882 000 i slutet av år 2017. Åren 2008 och 2009 beräknas folkmängden öka med 13 600 respektive 11 800 invånare, därefter sjunker ökningstakten successivt ned till 6 000 år 2017. Den större ökningen år 2008 och 2009 beror på att invandringen fortfarande är mycket stor. I kölvattnet av den tillfälliga asyllagen, som gällde under 2006, har antalet som invandrar med familjeanknytning som grund för bosättning ökat kraftigt och konflikter i världen (särskilt i Irak och Somalia) gör att antalet flyktingar är stort. Därtill har Stockholm just nu en extremt hög fruktsamhet, och även om den sjunker med jämn takt kommer det födas många barn de närmsta åren.

Befolkning 2007 och prognos 2008-2017 för Stockholms stad, efter ålder

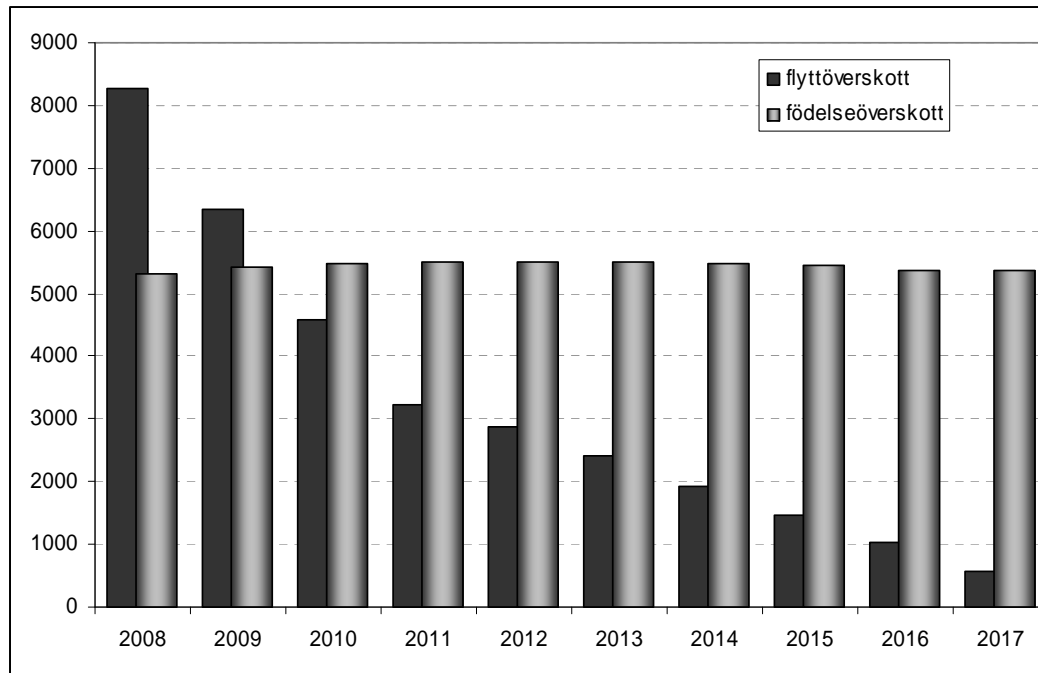
Hela staden

totalt

	0-5 år	6-15 år	16-19 år	20-44 år	45-64 år	65-79 år	80- år	summa
2007	59 100	74 600	34 000	322 800	192 000	71 000	41 600	795 200
2008	61 100	74 500	34 900	329 500	194 500	73 200	40 900	808 800
2009	62 500	75 100	35 100	334 500	197 100	76 200	40 000	820 500
2010	63 200	75 900	35 000	338 700	199 400	79 200	39 200	830 600
2011	63 700	77 200	34 600	342 000	201 200	82 200	38 300	839 300
2012	63 800	79 000	33 800	345 500	202 800	85 300	37 500	847 700
2013	63 700	81 100	33 100	348 800	204 100	88 400	36 400	855 600
2014	63 400	83 000	32 500	351 900	205 600	91 000	35 600	863 000
2015	63 000	84 900	32 100	353 900	207 600	93 600	34 900	869 900
2016	62 500	86 400	32 300	355 000	209 900	95 900	34 300	876 300
2017	62 100	87 700	32 700	355 400	212 000	98 300	34 000	882 300

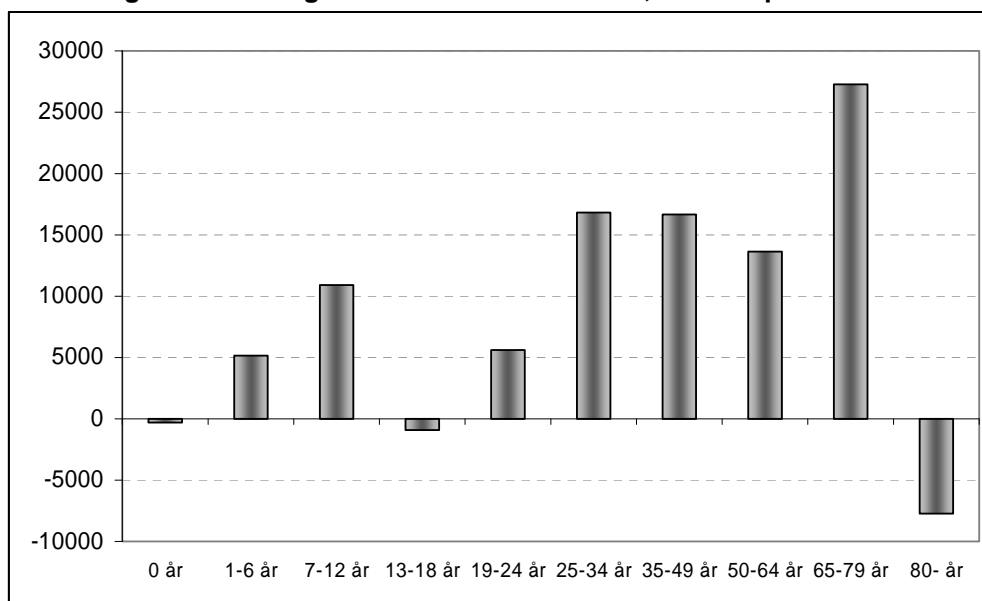
Från och med 2010 beror befolkningsökningen till större delen på födelseöverskott, fler födda än döda. Födelseöverskottet blir 5 400 personer i genomsnitt per år under prognosperioden. Det kommer att födas knappt 12 400 barn per år. Flyttningsöverskottet kommer att vara i genomsnitt 3 300 personer årligen med högre nivåer de första åren och lägre därefter (se längre fram i rapporten om antaganden i prognosen).

Befolkningstillväxten respektive år i prognosen



Mest ökar befolkningen i 65-80-årsåldern. Det är för att de som är födda på fyrtioalet utgör en stor generation, mycket större än den som föddes under trettioalet (som idag är i sjuttioårsålder). Till skillnad från Sverige i stort kommer antalet åldringar minska under prognosperioden.

Förändring av befolkningen i Stockholm 2007-2017, fördelat på ålder

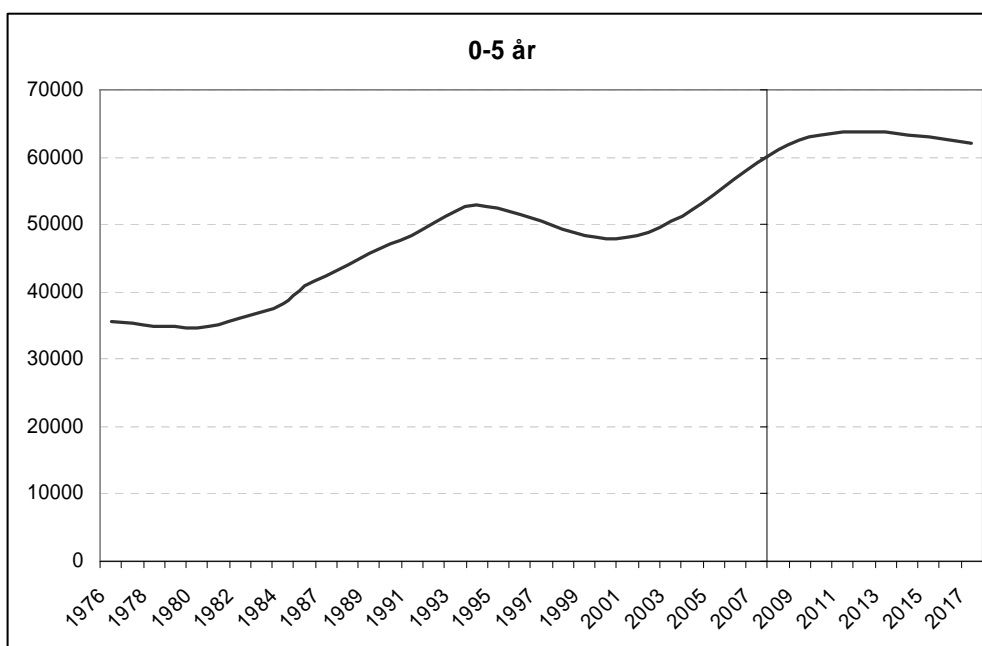


Barn och ungdom

Under andra halvan av 1990-talet minskade fruktsamheten varvid antalet barn i förskoleåldern också minskade. Från år 2 000 har den ökat varje år till 1,82 barn per kvinna 2007. Vi beräknar att fruktsamheten ligger kvar på denna nivå 2008, för att därefter minska successivt ned till 1,61 barn per kvinna 2017.

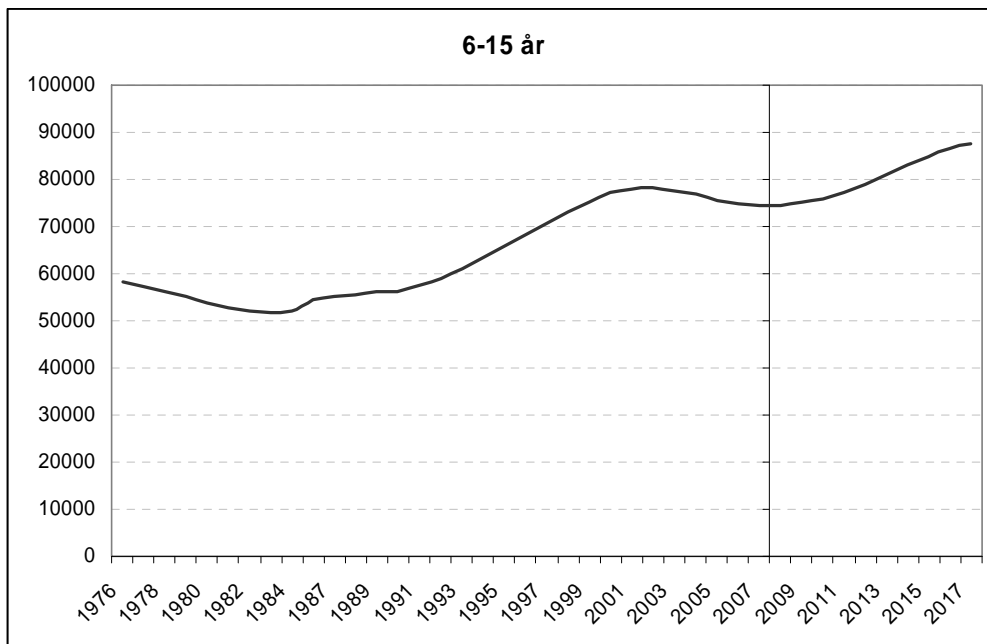
Den höga fruktsamheten hittills under 2000-talet och inflyttningen av unga kvinnor i familjebildande ålder medför att antalet förskolebarn, 0-5 år, ökar de närmaste åren för att sedan avta i takt med en sjunkande fruktsamhet. Kulmen beräknas att nås år 2012, då antalet barn i denna ålder uppgår till nästan 64 000.

Barn i åldern 0-5 år



Svängningarna i födelsetalen under 1990-talet avspeglar sig också i förändringar av antalet skolbarn. Antalet 6-15 åringar nådde en topp år 2002 på drygt 78 000 barn. Nedgången i fruktsamhet under andra halvan av 90-talet medför att skolbarnen kommer att minska till 74 500 år 2008. Därefter ökar de till 87 800 år 2017.

Barn i åldern 6-15 år



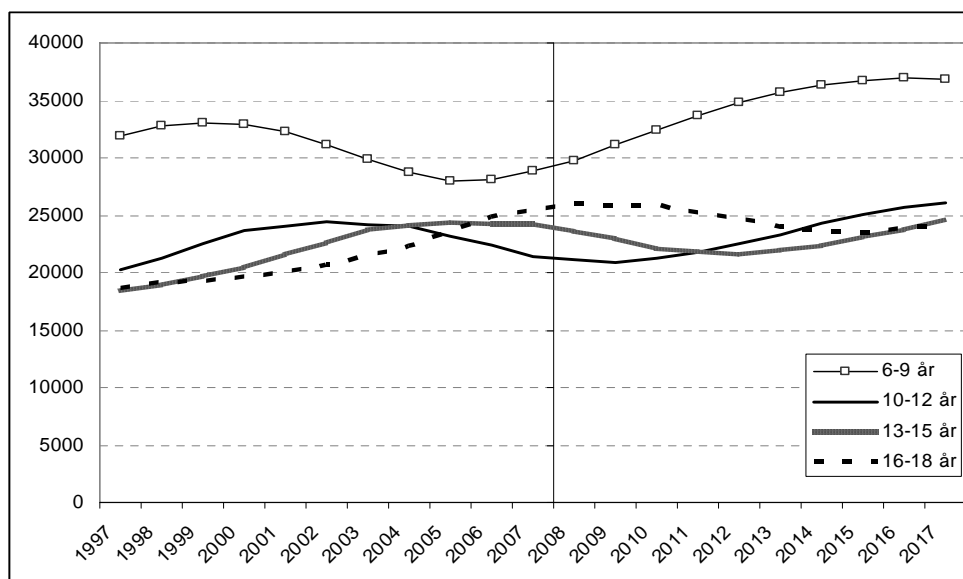
Diagrammet över skolbarn i olika åldrar på nästa sida visar tydligt hur de stora födelsekullarna åren runt 1990 successivt passerar genom skolans stadier. Åldersgrupperna 10-12 år, 13-15 år och 16-18 år består alla av 3 årskullar och puckeln år 2002 för 10-12 åringar blir en puckel tre år senare för 13-15 åringarna och så vidare.

Antalet yngre skolbarn, 6-9 år, ökar från 28 800 till 36 900 under prognosåren, en ökning med 8 100 barn. Mellanstadiebarnen, 10-12 år, minskar med 500 barn till och med år 2009 men därefter ökar de med 5 200 till år 2017, då de uppgår till 26 100 barn.

Antalet barn i högstadieåldrarna, 13-15 år, minskar med 2 600 fram till 2012, för att därefter stiga tillbaka upp till 2006 års nivå. År 2017 beräknas 13-15-åringarna uppgå till 24 700 barn.

Antalet i gymnasieåldern 16-18 når upp till 25 900 personer under 2008, och håller sig på den nivån några år. Från år 2011 minskar åldersgruppen så att de är 24 100 år 2017.

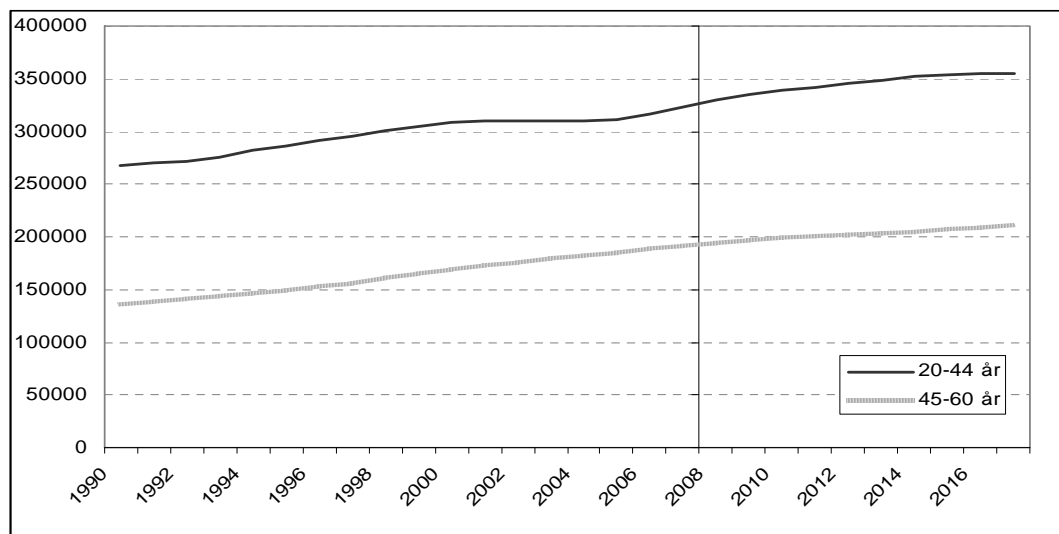
Barn i åldrarna 6-9 år, 10-12 år, 13-15 år och 16-18 år



Befolkningen 20-64 år

I Stockholm beräknas befolkningen öka i de yrkesverksamma åldrarna 20-64 år under de kommande tio åren. Både de yngre, 20-44 år, och de medelålders, 45-64 år, blir fler, en ökning med 32 600 respektive 20 000 personer. Det höga flyttningstillskott som staden hade under 80- och 90-talen har bidragit till ett ökat antal invånare i arbetsför ålder. Det stora tillskottet av flyttare sker i åldrarna 20-30 år. Under årens lopp blir de äldre och påverkar också storleken på åldersgruppen 45-64 år. Under prognosperioden kommer 40-talisterna att gå i pension. I Stockholm är 40-talisterna dock en mindre grupp än de yngre åldersklasserna i yrkesverksam ålder.

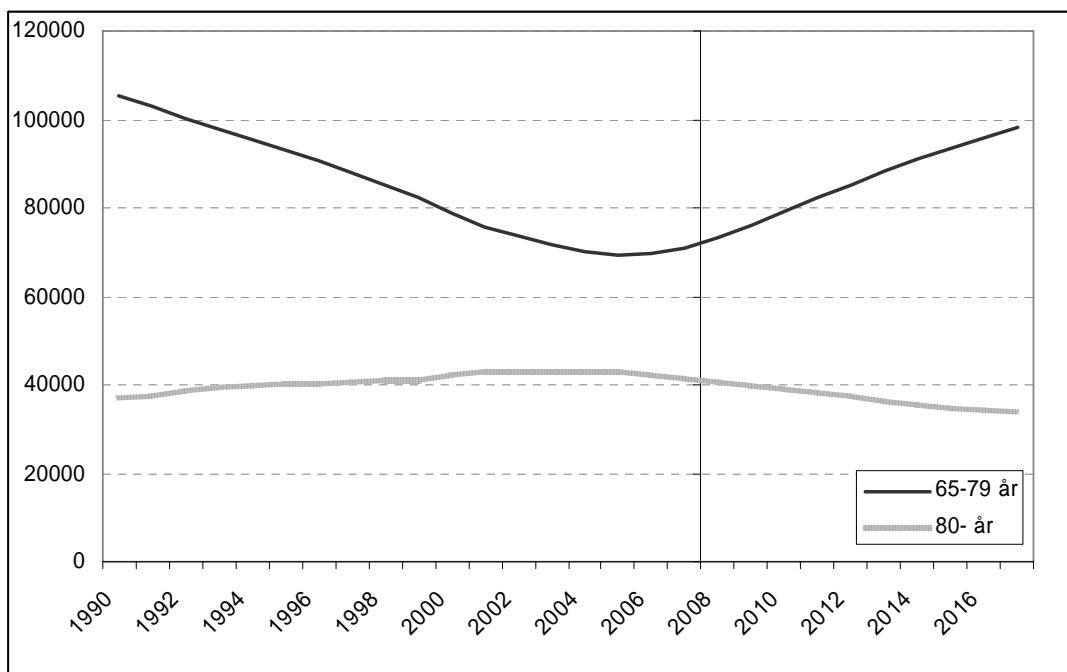
Befolkningen 20-64 år



Befolkningen 65 år och äldre

Gruppen yngre pensionärer, 65-79 år, har minskat under lång tid. Nu har dock 40-talskullarna börjat nå pensionsåldern och åldersgruppen 65-79 år ökar under hela prognosperioden med hela 27 300 personer till 98 200 år 2017. Pensionärer i åldern 80 år och äldre blir färre under prognosperioden. 2017 är de 7 600 färre än 2007.

Befolkningen 65-79 år och 80 år och äldre



JÄMFÖRELSE MED FÖRRA ÅRETS PROGNOSEN

Befolkningen 2016 i Prognos 08 jämfört med Prognos 07

Åldersklass	2007	2016		Differens
		Prognos 07	Prognos 08	år 2016 mellan P08 och P07
0-5 år	59 100	61 300	62 500	1 200
06-15 år	74 600	84 700	86 400	1 700
16-18 år	34 000	31 800	32 300	400
19-44 år	322 800	349 400	355 000	5 600
45-64 år	192 000	209 100	209 900	800
65-79 år	71 000	94 600	95 900	1 300
80- år	41 600	34 400	34 300	-100
Totalt	795 100	865 300	876 300	10 900

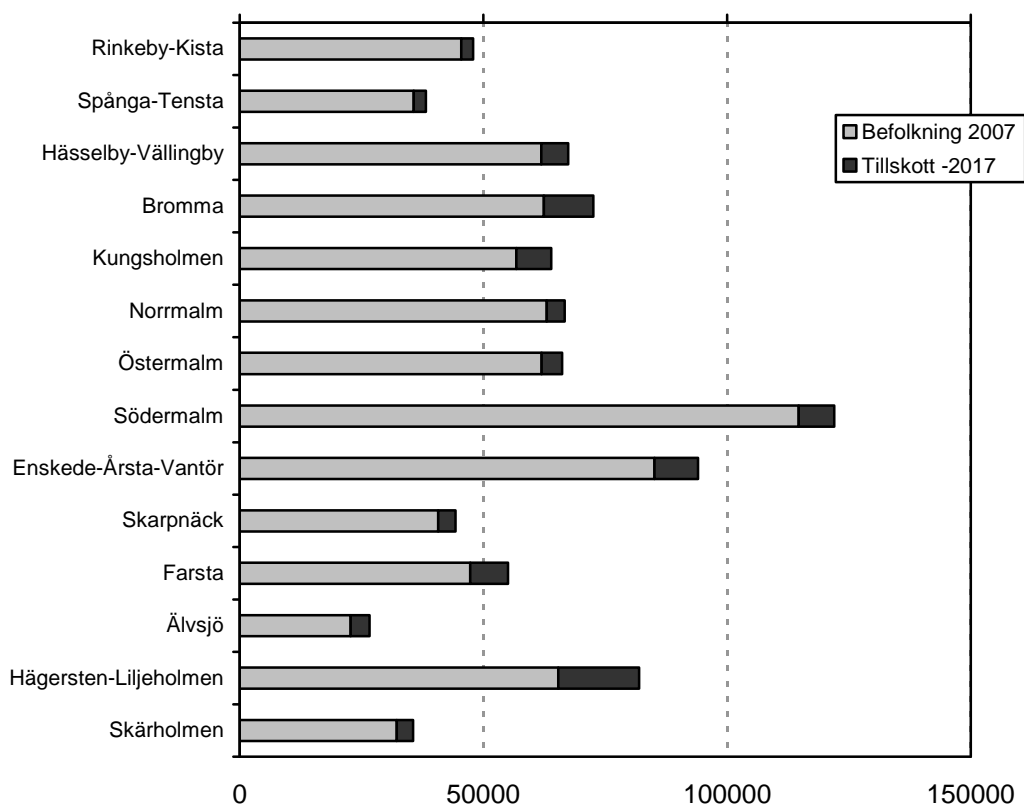
I Prognos 08 ökar folkmängden med 81 200 invånare till 876 300 år 2016. Ökningstakten är starkare än i Prognos 07 de närmsta åren och därför blir befolkningstillskottet nästan 11 000 högre i den nya prognosen under åren 2008-2016.

I Prognos 08 antas ett högre flyttningstillskott 2008 än i Prognos 07, eftersom invandringen antas bli större än man antog i Prognos 07. Effekten av den tillfälliga asylagen 2006 blev större än förväntat, och den efterföljande anhöriginvandringen har överträffat alla förutsägelser. Att fruktsamheten, bostadsbyggandet och inflyttningen från riket och länet dröjde sig kvar på höga nivåer under 2007 och början av 2008 bidrar också till att befolkningen antas öka snabbare i Prognos 08 än i Prognos 07.

PROGNOSRESULTAT FÖR STADSDELSNÄMNDERNA

I juli 2007 slogs åtta av de dåvarande stadsdelsnämnderna ihop, så att vi nu har 14 stadsdelsområden. Stadsdelsområdena är mycket olika stora, den största, Södermalm, är befolkningsmässigt mer än fyra gånger så stor som den minsta, Älvsjö.

Stadsdelsområdenas befintliga befolkning år 2007 och förväntade befolkningsökning till 2016



Befolkningsförändringar i delar av staden är ofta mer dramatiska än för hela staden. Stadsdelsområdenas befolkningsstruktur präglas av bostädernas ålder och av fördelningen mellan flerbostadshus och småhus. Större förändringar under prognosperioden har oftast ett samband med bostädernas ålder. Antalet barn till exempel, ökar mest i områden där nyproduktion förväntas under prognosperioden eller där nya bostäder byggts de senaste åren, som i Liljeholmen-Hägersten.

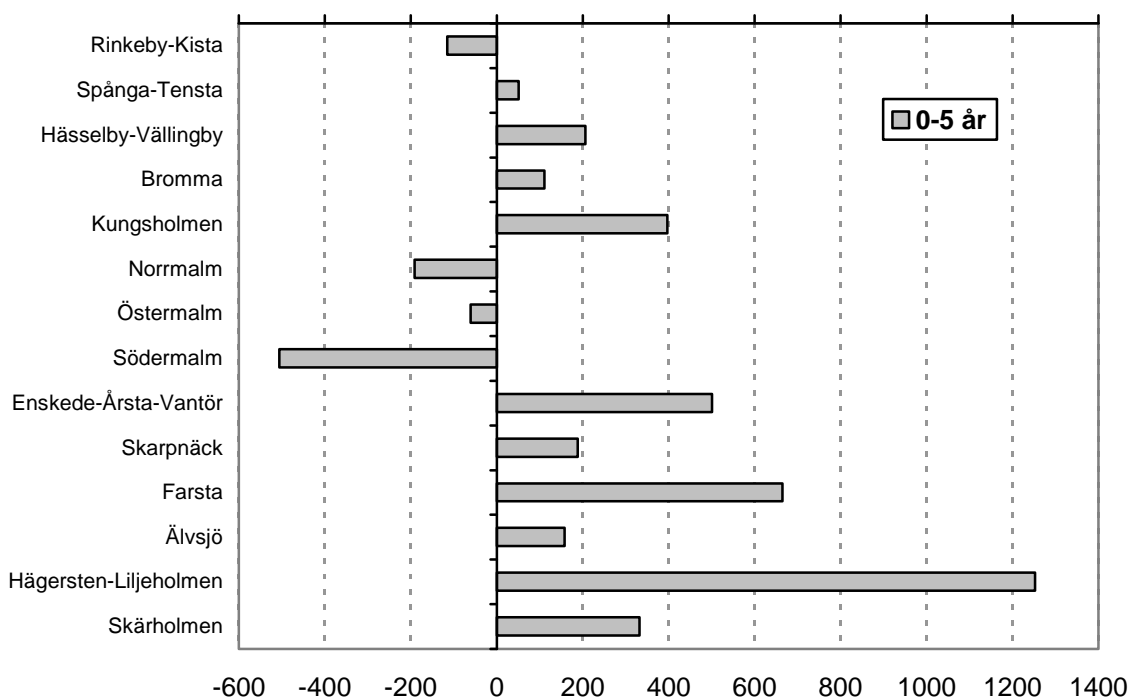
Gruppen 0-5-åringar ökar framför allt i stadsdelar med nybyggnation. Den stora minskningen av 0-5-åringar på Södermalm har att göra med den ganska extrema situation som råder idag. Till de stora nybyggda områdena i södra Hammarbyhamnen flyttade många unga par och nyblivna föräldrar, och här finns nu väldigt många barn i denna åldersgrupp. Minskningen visar alltså en utveckling mot en mer normal befolkningsstruktur i och med att området blir äldre.

Skolbarnen i åldern 6-15 år ökar i nästan alla stadsdelar, på grund av de höga födelsetalen i slutet på 2000-talet. Den enda stadsdelen som förväntas få en märkbar minskning av antalet skolbarn är Rinkeby-Kista, där nedgången kan förklaras med sjunkande fruktsamhet de senaste åren.

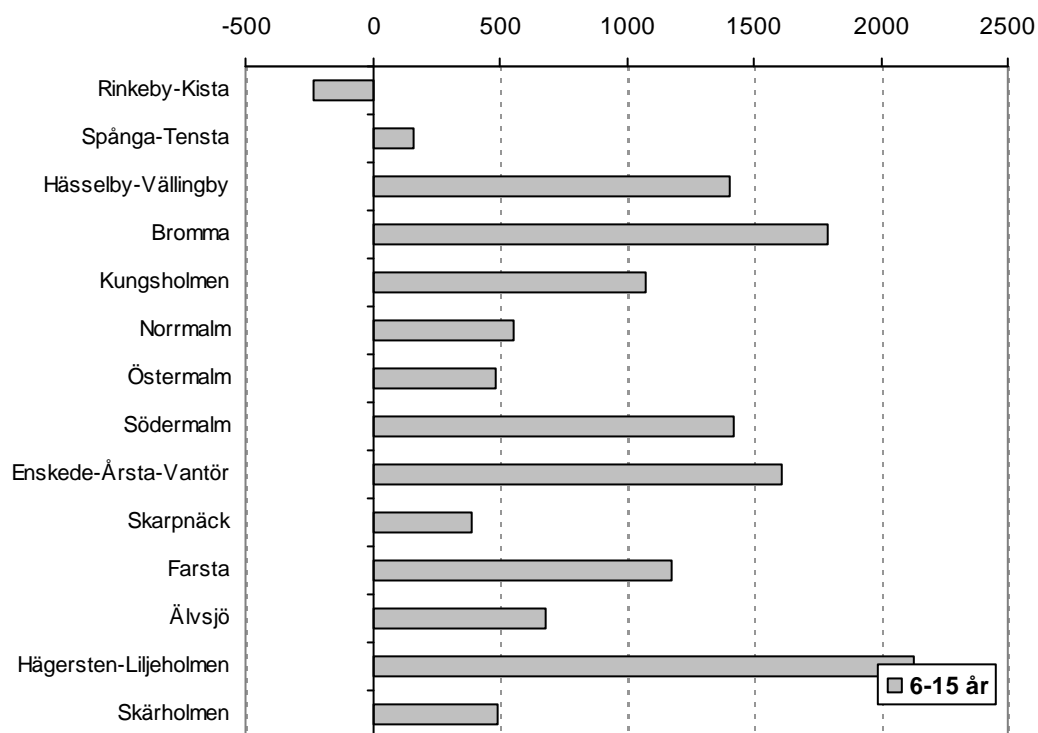
De allra äldsta, 80 år och äldre minskar i nästan alla områden under prognosperioden. Undantaget är Rinkeby-Kista och Skärholmen som har ett stort bestånd lägenheter byggda under 60-talet. En del av dem som då flyttade in i nybyggda lägenheter har bott kvar hela tiden och börjar komma upp i en hög ålder under prognosperioden.

Förändringen under prognosperioden av förskolebarn, skolbarn och de allra äldsta framgår av följande tre diagram:

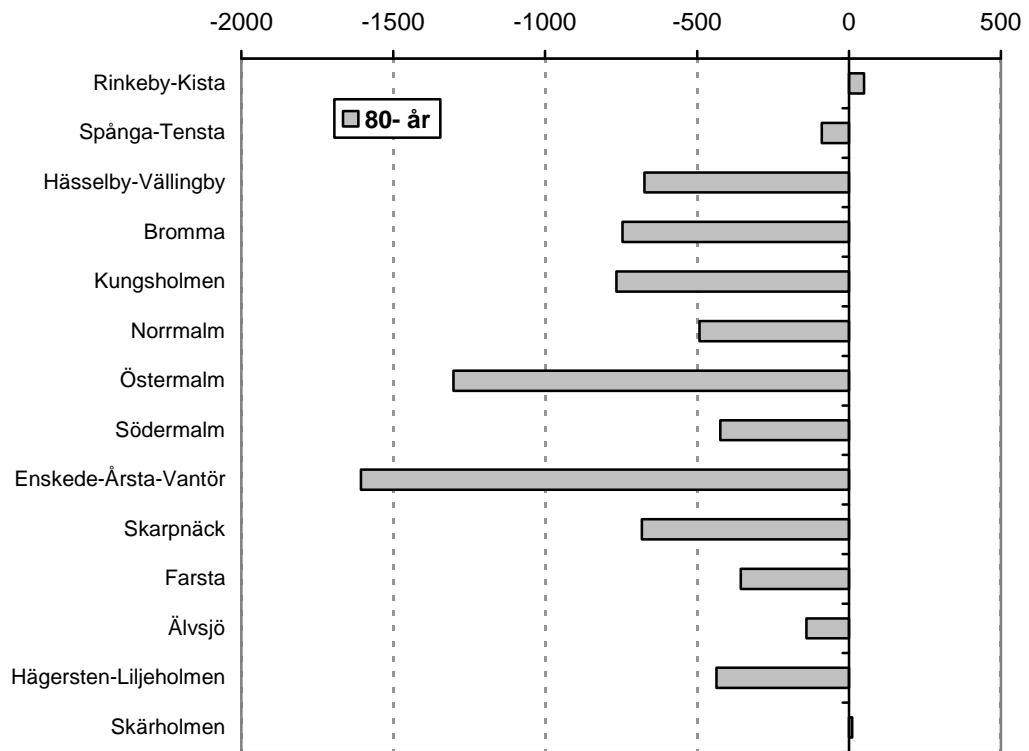
Förändring av antalet invånare i åldersgrupperna 0-5 år 2007-2017



Förändring av antalet invånare i åldersgrupperna 6-15 år 2007-2017



Förändring av antalet invånare i åldersgrupperna 80- år 2007-2017



PROGNOSANTAGANDEN

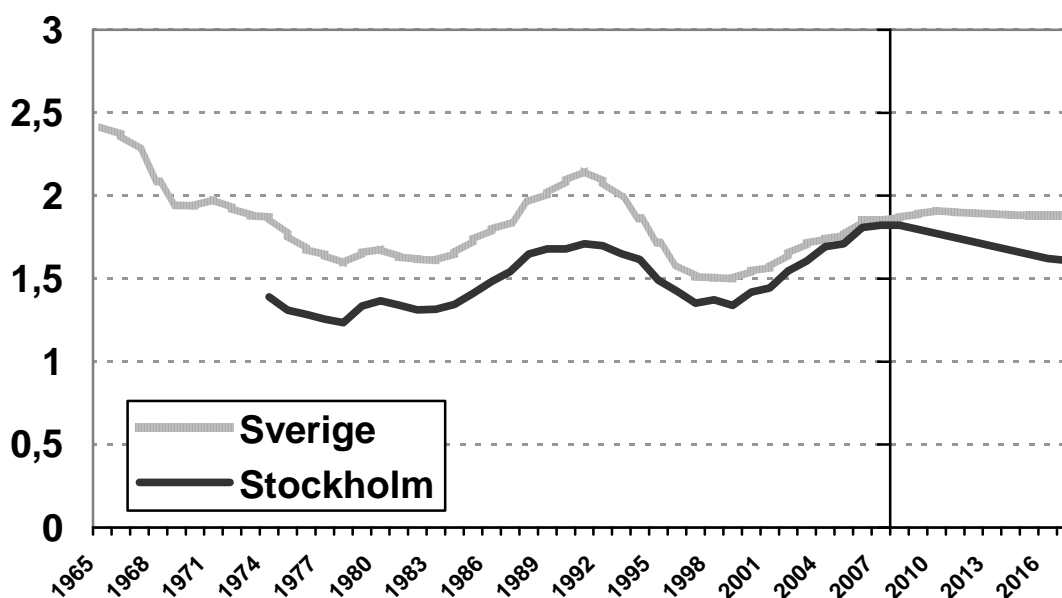
Befolkningen kan bara förändras genom en av fyra händelser, att någon föds, att någon dör eller att någon flyttar in eller ut. En stor del av prognosarbetet är att göra antaganden för dessa händelser för att därigenom kunna beräkna antalet födda, döda inflyttade och utflyttade under prognosperioden. För stadsdelsområdena och basområdena gör man även antaganden om hur befolkningen utvecklas beroende på bostadsbeståndet och områdets karaktär i övrigt. Slutligen gör man antaganden om antalet nybyggda lägenheter och befolkningsutvecklingen i dessa.

Här redogörs kortfattat för de antaganden som gjorts i prognosen.

Fruksamhet

Fruksamheten är det antal barn som en kvinna skulle få under sin livstid, om hon följde det mönster som för tillfället råder och inte avled innan hon fyllt 50 år. Det har varit stora svängningar i fruktsamheten de senaste årtiondena. År 1999 nådde den sitt lägsta värde sedan slutet på 1970-talet, 1,34 barn per kvinna. Sedan dess har fruktsamheten ökat och år 2007 var den 1,82 barn per kvinna. Detta är en extremt hög nivå för Stockholm. 2007 föddes det 12 400 barn i Stockholm, så många barn har inte fötts under ett år sedan 40-talet! Antal födda första kvartalet 2008 indikerar att fruktsamheten ligger kvar på samma höga nivå år 2008.

Summerad fruktsamhet, antal barn per kvinna, i Stockholm och riket, 1965-2017



Fruksamheten är traditionellt sett lägre i Stockholm än i Sverige totalt. De senaste åren har dock skillnaden minskat och Stockholm har idag i princip lika hög fruktsamhet som riket. Vi antar dock att avståndet kommer öka igen på sikt när

fruktsamheten i Stockholm minskar, samtidigt som fruktsamheten i riket enligt SCBs antaganden kommer att ligga kvar på ungefär samma nivå som idag.

Både i Stockholm och i riket har kvinnor blivit allt äldre när de får barn. Åldern för första barnets födelse ligger i Stockholm på 30,5 år. Till viss del tros dagens höga fruktsamhet bero på att kvinnorna nu föder de barn som de väntade med att skaffa under slutet på 90-talet. När ett jämviktsläge uppnåtts kommer därför fruktsamhetsnivån att sjunka och skillnaden mellan riket och stadens nivå kommer att bli större igen. Men den höga fruktsamheten kan också förklaras med förändringar i livsstil, som till exempel att fler unga familjer väljer att bo kvar i kommunen istället för att flytta, vilket indikeras av att fler kvinnor föder sitt andra barn i Stockholm.

Stadsdelarnas fruktsamhet

Variationen i fruktsamhet är stor mellan stadens olika delområden. Högst är fruktsamheten i områden med en hög andel invånare med utländsk bakgrund och i småhusområden. Fruktsamheten är lägst i områden med små lägenheter. I prognosen tas hänsyn till att fruktsamheten varierar mellan olika områden. Tabellen nedan visar fruktsamhetsnivån år 2007 i stadsdelsområdena.

Fruktsamhet i stadsdelnämnderna 2007

Stadsdelsnämnd	Antal barn per kvinna
Rinkeby-Kista	2,02
Spånga-Tensta	2,36
Hässelby-Vällingby	1,98
Bromma	1,76
Kungsholmen	1,69
Norrmalm	1,94
Östermalm	1,69
Södermalm	1,67
Enskede-Årsta-Vantör	1,79
Skarpnäck	1,92
Farsta	1,76
Älvsjö	2,26
Liljeholmen-Hägersten	1,76
Skärholmen	1,98
Hela staden	1,82

Dödlighet

Medellivslängden har under många år ökat på grund av befolkningens förbättrade hälsa. År 2007 var medellivslängden i Stockholm 79 år för män och 83 år för kvinnor. Skillnaden mellan mäns och kvinnors livslängd är därmed fyra år till kvinnornas fördel.

Det finns geografiska skillnader i dödlighet inom staden. Östermalm har lägre dödlighet än övriga stadsdelsnämnder. Förklaringen ligger i att personer med högre social bakgrund har bättre hälsa och därmed lägre dödlighet. De socioekonomiska skillnaderna i dödlighet kvarstår efter pensionsåldern.

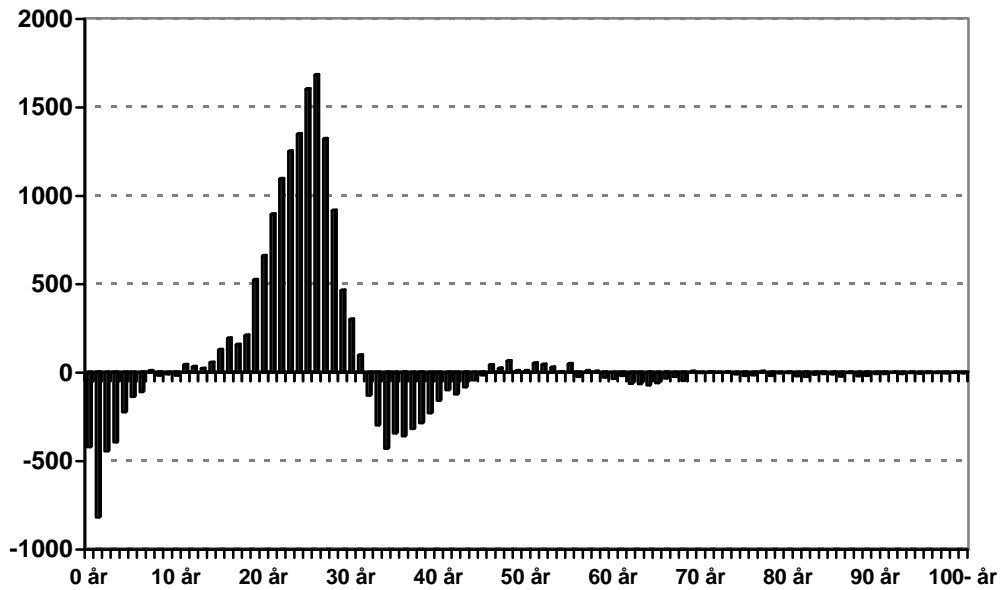
Viktigast för befolkningsprognosen är hälsoutvecklingen och med den dödligheten i åldrarna över 50 år. Medicinska framsteg har påverkat dödlighetsutvecklingen i positiv riktning för bland annat hjärt- och kärlsjukdomar. Den medicinska utvecklingen kommer säkerligen att fortsätta med både bättre livskvalitet och en ökad livslängd som följd. Men dödlighetsutvecklingen kan också påverkas i negativ riktning. Andelen äldre med svag hälsa på grund av sjukdomar som numera botas kan bli större. Nya livsstilmönster ger också anledning till oro såsom ökad andel överviktiga och ökad stress i arbetslivet. De olika tendenser som kan påverka dödligheten i positiv eller i negativ riktning har ett långsamt förlopp och under prognosperioden antar vi en fortsatt minskad dödlighet. I prognosen antas samma årliga reduktion av dödligheten som SCB antar för riket. Det antas också att dödligheten i Östermalm kommer att vara fortsatt lägre än i stadens övriga delar.

Flyttning

Flyttningsrörelserna i Stockholm är omfattande, var sjätte stockholmare flyttar under ett år. 90 000 personer flyttade inom staden under 2007, 59 000 personer flyttade till staden och 52 000 flyttade från staden. Nettot av flyttingarna blev därmed 7 000 fler invånare i Stockholm. För 2005 var flyttnettot endast drygt 2 000, och ökningen beror framför allt på den tillfälliga asyllagen som gällde under 2006. Då invandrade cirka 5 000 fler än år 2005. Den tillfälliga asyllagen gällde inte under 2007, men anhöriga till dem som fick uppehållstillstånd under 2006 kunde under 2007 invandra med familjeanknytning som skäl. Faktum är att fler invandrade under 2007 än 2006.

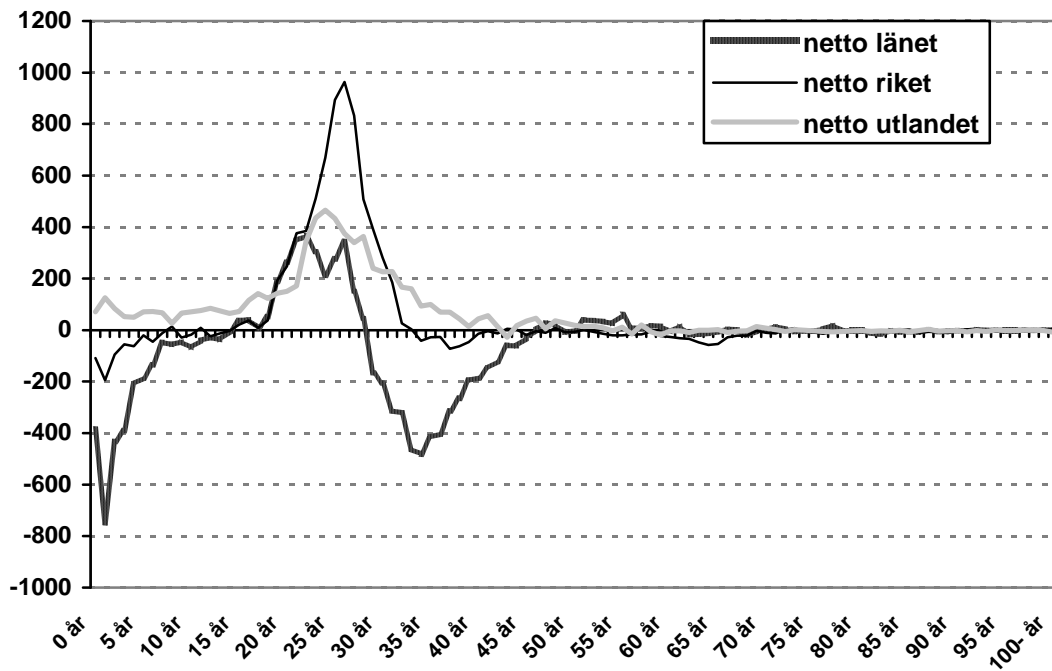
Merparten av flyttarna var mellan tjugo och trettio år och flyttningsöverskottet är i huvudsak koncentrerat till dessa åldrar. Befolkningens omflyttning leder till en nettoutflyttning av förskolebarn och yngre skolbarn och av åldrarna 31-44 år, som delvis är föräldrarna till barnen. En viss nettoutflyttning sker också i åldrarna runt pensionsåldern.

Flyttnetto (inflyttning-utflyttning) för Stockholm efter flyttarnas ålder, 2007



Det största flyttningsutbytet sker mot övriga länet. Från länet till Stockholms stad flyttade 25 400 personer och från Stockholm till länet flyttade 29 600 personer, vilket innebär att Stockholm hade ett underskott på 4 200 flyttare till övriga länet 2007.

Flyttningsnetto (in-utflyttning) för Stockholm efter flyttarnas ålder och riktning, 2007

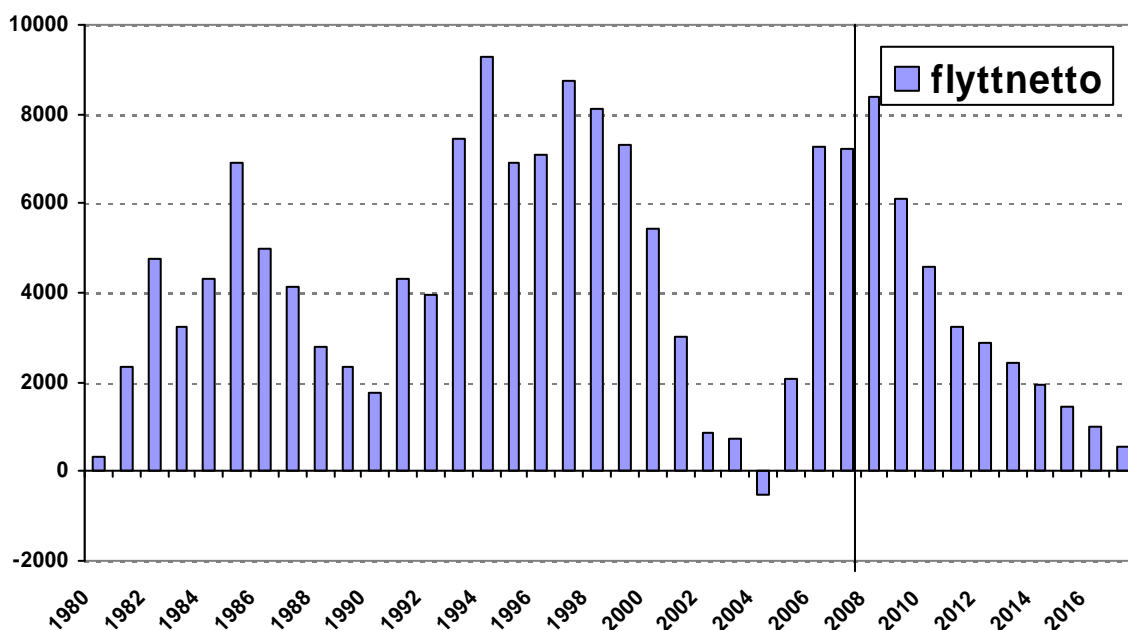


Av diagrammet ovan framgår att nettoutflyttningen av barnen och vuxna i familjebildande ålder i huvudsak sker till övriga länet. Tillskottet i åldern 20-30 år kommer både från övriga länet, utlandet och från övriga riket. Från utlandet är flyttnettot positivt eller nära noll i nästan alla åldrar.

Diagrammet nedan visar det totala flyttnettot sedan 1980. Under 1980-talet var nettotillskottet på grund av flyttning 3 600 personer i genomsnitt per år och under 1990-talet var tillskottet 7 000 personer per år. Flyttningsrörelserna varierar kraftigt mellan åren och de beror mer på konjunkturen än på tillgången på bostäder. Under 1990-talet var till exempel bostadsbyggandet lågt men lågkonjunkturen gav ett högt inflyttningstillskott från övriga Sverige.

I prognosen antas ett flyttningstillskott på 3 200 personer i årligt genomsnitt. Det första prognosåret blir flyttningstillskottet mycket högt, detta har indikerats av siffror från det första kvartalet 2008. Både invandringen och inflyttningen från riket och länet var mycket stor under årets första månader, och en normalstor utflyttning kommer generera ett mycket högt flyttnetto.

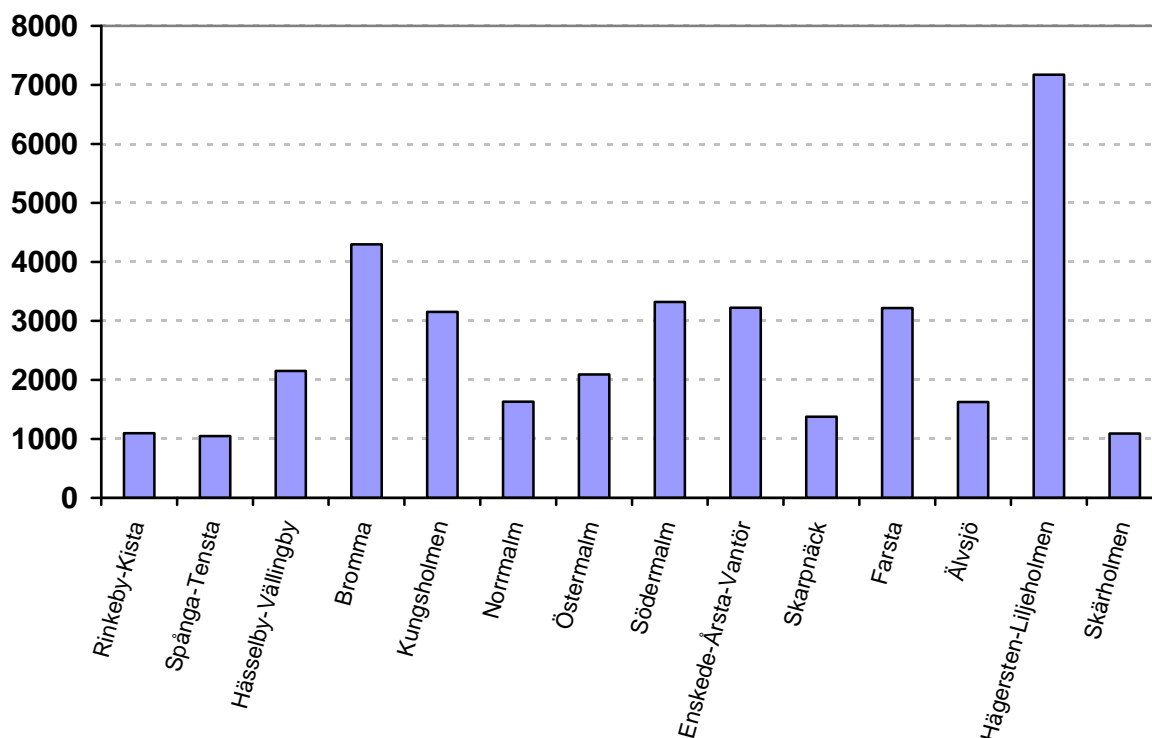
Flyttningens netto (inflyttning-utflyttning) för Stockholm



Boendet

I Prognos 07 antas 37 000 lägenheter bli inflyttningsfärdiga under åren 2007-2016, det vill säga, 3700 lägenheter per år i genomsnitt. Till grund för bedömningarna ligger USKs tolkning av stadens bostadsförsörjningsplanering. Lägenheterna fördelar sig med 10 200 i Inre staden, 17 700 i Söderort och 8 400 i Västerort.

Antal inflyttningsfärdiga lägenheter 2008- 2017



Boendetäthet

Under 1970-talet och i flera årtionden framåt minskade boendetätheten i Stockholm, men under 1990-talet började den öka igen. Boendetätheten räknas i antal personer per rumsenhet och som rumsenhet räknas även köket. (Två rum och kök räknas alltså som tre rumsenheter.)

1970 var boendetätheten 0,67 personer per rumsenhet, 1980 och 1990 bodde det 0,53 resp 0,51 personer per rumsenhet. När man under 1990-talet började bo tätare igen ökade boendetätheten långsamt och 1998 låg den på 0,53 personer per rumsenhet. Därefter har nivån varit oförändrad.

Osäkerheten om hur boendet utvecklas i framtiden är stor. I prognosen räknar vi med, genomsnittligt för hela staden, en oförändrad boendetäthet i det befintliga bostadsbeståndet. För delar av staden antas dock utvecklingen variera.

PROGNOSTABELLER

Stockholms stad samt stadsdelsområden

Befolkning 31 december 2007 och befolkningsprognos 2008-2017¹.

Hela staden

totalt

	0-5 år	6-15 år	16-19 år	20-44 år	45-64 år	65-79 år	80- år	summa
2007	59 100	74 600	34 000	322 800	192 000	71 000	41 600	795 200
2008	61 100	74 500	34 900	329 500	194 500	73 200	40 900	808 800
2009	62 500	75 100	35 100	334 500	197 100	76 200	40 000	820 500
2010	63 200	75 900	35 000	338 700	199 400	79 200	39 200	830 600
2011	63 700	77 200	34 600	342 000	201 200	82 200	38 300	839 300
2012	63 800	79 000	33 800	345 500	202 800	85 300	37 500	847 700
2013	63 700	81 100	33 100	348 800	204 100	88 400	36 400	855 600
2014	63 400	83 000	32 500	351 900	205 600	91 000	35 600	863 000
2015	63 000	84 900	32 100	353 900	207 600	93 600	34 900	869 900
2016	62 500	86 400	32 300	355 000	209 900	95 900	34 300	876 300
2017	62 100	87 700	32 700	355 400	212 000	98 300	34 000	882 300

Hela staden

befolkning i bostäder som beräknas bli inflyttningsklara under prognosperioden

	0-5 år	6-15 år	16-19 år	20-44 år	45-64 år	65-79 år	80- år	summa
2008	900	700	300	4 900	1 300	600	200	8 800
2009	2 000	1 500	600	9 500	2 700	1 200	500	17 400
2010	3 100	2 300	800	13 300	4 000	1 800	700	25 700
2011	4 100	3 100	1 100	16 700	5 400	2 500	1 000	33 700
2012	5 100	3 800	1 300	20 200	6 900	3 300	1 400	41 700
2013	6 000	4 600	1 600	23 500	8 500	4 000	1 800	49 700
2014	6 900	5 400	1 800	26 500	10 200	4 900	2 200	57 100
2015	7 700	6 300	2 100	29 400	11 800	5 700	2 500	64 000
2016	8 300	7 200	2 400	31 800	13 500	6 500	2 900	70 900
2017	8 900	8 100	2 700	34 000	15 200	7 400	3 300	77 800

¹ Alla tabeller inklusive befolkning i nybyggda bostäder visar den faktiska befolkningen, inte det årliga tillskottet.

Alla celler har avrundats till närmsta hundratal. Alla angivelser är approximativa.

Rinkeby - Kista

	0-5 år	6-15 år	16-19 år	20-44 år	45-64 år	65-79 år	80- år	summa
2007	4 100	5 900	2 500	18 500	10 600	2 900	1 000	45 500
2008	4 000	5 800	2 400	18 600	10 500	3 000	1 100	45 400
2009	4 000	5 600	2 400	18 700	10 500	3 100	1 000	45 400
2010	4 000	5 500	2 300	19 000	10 400	3 300	1 000	45 600
2011	4 000	5 500	2 300	19 300	10 400	3 400	1 000	45 900
2012	4 000	5 500	2 300	19 500	10 300	3 600	1 000	46 300
2013	4 000	5 500	2 300	19 800	10 300	3 700	1 000	46 600
2014	4 000	5 600	2 300	20 100	10 300	3 900	1 000	47 200
2015	4 000	5 600	2 200	20 400	10 300	4 000	1 100	47 600
2016	4 000	5 600	2 200	20 400	10 300	4 100	1 100	47 800
2017	3 900	5 700	2 200	20 500	10 300	4 200	1 100	47 900

Spånga - Tensta

	0-5 år	6-15 år	16-19 år	20-44 år	45-64 år	65-79 år	80- år	summa
2007	3 500	5 500	2 200	12 600	8 100	2 800	1 100	35 700
2008	3 600	5 500	2 200	13 000	8 200	2 800	1 100	36 300
2009	3 600	5 400	2 200	13 000	8 300	2 900	1 100	36 600
2010	3 700	5 400	2 300	13 200	8 400	3 000	1 100	36 900
2011	3 700	5 400	2 300	13 300	8 400	3 100	1 100	37 100
2012	3 700	5 400	2 200	13 300	8 400	3 100	1 000	37 300
2013	3 700	5 500	2 200	13 400	8 500	3 200	1 000	37 400
2014	3 600	5 500	2 200	13 600	8 500	3 300	1 000	37 700
2015	3 600	5 600	2 100	13 700	8 500	3 400	1 000	37 900
2016	3 600	5 600	2 200	13 700	8 600	3 400	1 000	38 000
2017	3 500	5 700	2 200	13 700	8 600	3 500	1 000	38 200

Hässelby - Vällningby

	0-5 år	6-15 år	16-19 år	20-44 år	45-64 år	65-79 år	80- år	summa
2007	4 900	7 800	3 600	20 500	15 300	6 100	3 600	61 900
2008	5 000	7 900	3 600	21 100	15 400	6 200	3 700	62 900
2009	5 100	7 900	3 700	21 400	15 600	6 400	3 600	63 800
2010	5 200	8 000	3 700	21 600	15 700	6 500	3 600	64 100
2011	5 200	8 100	3 600	21 900	15 800	6 600	3 500	64 700
2012	5 200	8 300	3 600	22 200	16 000	6 600	3 500	65 400
2013	5 200	8 600	3 400	22 700	16 100	6 800	3 400	66 200
2014	5 200	8 800	3 400	22 900	16 200	6 900	3 200	66 600
2015	5 200	9 000	3 300	23 000	16 400	7 000	3 100	67 100
2016	5 100	9 100	3 400	23 000	16 600	7 100	3 000	67 300
2017	5 100	9 200	3 400	22 800	16 700	7 200	3 000	67 400

Bromma

	0-5 år	6-15 år	16-19 år	20-44 år	45-64 år	65-79 år	80- år	summa
2007	5 200	7 300	2 900	23 300	15 100	5 200	3 500	62 400
2008	5 300	7 400	3 000	23 900	15 400	5 300	3 400	63 800
2009	5 300	7 500	3 100	24 100	15 700	5 600	3 300	64 500
2010	5 300	7 700	3 100	24 500	16 000	5 900	3 200	65 600
2011	5 400	7 900	3 000	25 000	16 300	6 300	3 100	67 000
2012	5 400	8 200	3 000	25 500	16 600	6 600	3 000	68 200
2013	5 400	8 400	2 900	25 800	16 900	6 900	2 900	69 200
2014	5 300	8 600	2 900	26 200	17 200	7 100	2 900	70 200
2015	5 300	8 800	2 900	26 400	17 500	7 400	2 800	71 100
2016	5 300	8 900	3 000	26 500	17 800	7 500	2 800	71 800
2017	5 300	9 000	3 000	26 500	18 100	7 800	2 800	72 500

Kungsholmen

	0-5 år	6-15 år	16-19 år	20-44 år	45-64 år	65-79 år	80- år	summa
2007	3 600	2 700	1 300	27 900	13 100	5 100	3 100	56 800
2008	3 700	2 700	1 300	28 000	13 200	5 300	3 000	57 100
2009	3 700	2 700	1 300	28 000	13 200	5 600	2 800	57 500
2010	3 800	2 800	1 300	28 200	13 400	5 900	2 700	58 100
2011	3 800	2 900	1 300	28 300	13 500	6 200	2 600	58 600
2012	3 800	3 100	1 300	28 700	13 700	6 500	2 600	59 600
2013	3 900	3 200	1 300	29 100	13 800	6 700	2 500	60 600
2014	3 900	3 400	1 300	29 500	14 000	6 900	2 400	61 400
2015	3 900	3 500	1 400	29 900	14 200	7 200	2 400	62 400
2016	4 000	3 700	1 400	30 200	14 500	7 300	2 300	63 400
2017	4 000	3 700	1 400	30 200	14 700	7 500	2 300	63 900

Norrmalm

	0-5 år	6-15 år	16-19 år	20-44 år	45-64 år	65-79 år	80- år	summa
2007	4 300	3 700	1 800	29 500	15 500	5 400	2 700	63 000
2008	4 400	3 700	1 800	29 800	15 400	5 700	2 600	63 500
2009	4 500	3 700	1 800	30 100	15 400	6 100	2 500	64 200
2010	4 500	3 800	1 900	30 400	15 400	6 400	2 500	64 800
2011	4 400	3 800	1 900	30 400	15 300	6 700	2 400	64 900
2012	4 400	3 900	1 800	30 600	15 300	7 000	2 400	65 300
2013	4 300	4 000	1 800	30 800	15 200	7 200	2 300	65 700
2014	4 300	4 100	1 700	31 000	15 200	7 400	2 300	65 900
2015	4 200	4 100	1 700	31 000	15 200	7 600	2 200	66 200
2016	4 200	4 200	1 700	31 100	15 300	7 800	2 200	66 400
2017	4 100	4 200	1 800	31 100	15 400	7 900	2 200	66 700

Östermalm

	0-5 år	6-15 år	16-19 år	20-44 år	45-64 år	65-79 år	80- år	summa
2007	3 600	4 000	2 000	25 600	15 100	7 100	4 500	61 900
2008	3 700	3 900	2 100	26 000	15 100	7 500	4 300	62 400
2009	3 700	3 900	2 100	26 100	14 900	7 800	4 200	62 700
2010	3 600	4 000	2 100	26 400	14 800	8 200	4 000	63 100
2011	3 600	4 000	2 000	26 600	14 700	8 700	3 800	63 400
2012	3 600	4 100	2 000	26 900	14 600	9 000	3 600	63 800
2013	3 600	4 200	1 900	27 300	14 600	9 300	3 500	64 400
2014	3 600	4 300	1 900	27 700	14 600	9 600	3 400	65 000
2015	3 600	4 300	1 900	28 000	14 700	9 800	3 300	65 500
2016	3 600	4 400	1 900	28 100	14 800	10 000	3 200	65 900
2017	3 600	4 400	1 900	28 100	14 800	10 200	3 200	66 100

Södermalm

	0-5 år	6-15 år	16-19 år	20-44 år	45-64 år	65-79 år	80- år	summa
2007	7 500	7 800	4 000	49 100	30 500	10 700	5 200	114 700
2008	7 800	7 900	4 000	49 800	31 100	11 300	5 100	117 000
2009	7 900	8 000	4 000	49 800	31 600	12 000	5 100	118 300
2010	7 900	8 000	4 000	49 500	31 800	12 700	5 000	118 900
2011	7 800	8 200	3 900	49 300	32 000	13 300	5 000	119 500
2012	7 700	8 400	3 800	49 000	32 000	13 900	4 900	119 800
2013	7 600	8 600	3 700	48 900	32 000	14 600	4 800	120 100
2014	7 400	8 800	3 600	48 900	32 000	15 100	4 800	120 600
2015	7 200	9 000	3 500	48 800	32 100	15 600	4 800	121 100
2016	7 100	9 100	3 500	48 600	32 400	16 100	4 700	121 600
2017	7 000	9 200	3 600	48 300	32 500	16 700	4 700	122 000

Enskede - Årsta - Vantör

	0-5 år	6-15 år	16-19 år	20-44 år	45-64 år	65-79 år	80- år	summa
2007	6 500	8 500	3 800	35 200	18 800	7 000	5 100	85 100
2008	6 800	8 600	4 000	36 500	19 300	7 000	5 000	87 200
2009	7 100	8 700	4 000	37 400	19 900	7 000	4 800	88 900
2010	7 300	8 800	4 100	38 200	20 400	7 100	4 600	90 400
2011	7 400	8 900	4 000	38 500	20 600	7 300	4 500	91 200
2012	7 300	9 100	3 900	38 600	20 900	7 400	4 300	91 500
2013	7 300	9 300	3 800	38 800	21 000	7 600	4 100	92 000
2014	7 200	9 600	3 700	39 000	21 200	7 800	3 900	92 500
2015	7 100	9 800	3 700	39 100	21 400	8 000	3 700	92 800
2016	7 100	10 000	3 700	39 200	21 700	8 200	3 600	93 400
2017	7 000	10 200	3 700	39 300	21 900	8 400	3 500	94 100

Skarpnäck

	0-5 år	6-15 år	16-19 år	20-44 år	45-64 år	65-79 år	80- år	summa
2007	3 100	4 200	2 200	16 300	10 000	2 900	2 100	40 700
2008	3 200	4 100	2 200	16 700	10 200	2 900	2 000	41 300
2009	3 300	4 200	2 200	17 200	10 500	3 000	2 000	42 400
2010	3 400	4 200	2 200	17 600	10 700	3 100	1 900	43 100
2011	3 500	4 200	2 100	17 700	10 900	3 300	1 800	43 400
2012	3 500	4 200	2 000	17 800	11 000	3 400	1 800	43 700
2013	3 400	4 300	1 900	17 900	11 200	3 500	1 700	43 900
2014	3 400	4 400	1 800	17 900	11 200	3 700	1 600	44 000
2015	3 400	4 500	1 800	17 900	11 300	3 800	1 500	44 200
2016	3 300	4 600	1 800	17 900	11 400	3 900	1 500	44 200
2017	3 200	4 600	1 800	17 800	11 400	4 000	1 400	44 300

Farsta

	0-5 år	6-15 år	16-19 år	20-44 år	45-64 år	65-79 år	80- år	summa
2007	3 300	4 800	2 200	16 700	11 300	5 400	3 500	47 300
2008	3 500	4 800	2 300	17 200	11 500	5 400	3 500	48 200
2009	3 500	4 800	2 300	17 500	11 700	5 300	3 500	48 600
2010	3 600	4 900	2 300	18 000	12 000	5 300	3 500	49 600
2011	3 700	5 000	2 300	18 500	12 100	5 400	3 400	50 500
2012	3 800	5 200	2 300	19 100	12 300	5 500	3 400	51 500
2013	3 900	5 400	2 200	19 500	12 500	5 600	3 300	52 400
2014	3 900	5 500	2 200	19 900	12 600	5 700	3 300	53 200
2015	3 900	5 700	2 200	20 100	12 800	5 800	3 200	53 700
2016	4 000	5 800	2 200	20 300	13 000	6 000	3 200	54 300
2017	4 000	6 000	2 200	20 500	13 200	6 100	3 100	55 000

Älvsjö

	0-5 år	6-15 år	16-19 år	20-44 år	45-64 år	65-79 år	80- år	summa
2007	2 000	3 000	1 200	7 400	5 900	1 900	1 200	22 700
2008	2 200	3 000	1 300	7 700	6 100	2 100	1 200	23 600
2009	2 300	3 100	1 300	7 900	6 300	2 200	1 200	24 400
2010	2 300	3 100	1 300	7 900	6 400	2 300	1 100	24 500
2011	2 300	3 200	1 300	8 000	6 500	2 500	1 100	24 900
2012	2 300	3 300	1 300	8 100	6 600	2 600	1 100	25 200
2013	2 300	3 400	1 200	8 200	6 600	2 700	1 100	25 500
2014	2 200	3 500	1 200	8 200	6 700	2 800	1 100	25 700
2015	2 200	3 600	1 200	8 300	6 800	2 900	1 100	26 000
2016	2 200	3 700	1 200	8 300	6 900	3 000	1 100	26 300
2017	2 200	3 700	1 200	8 300	7 000	3 100	1 100	26 600

Liljeholmen - Hägersten

	0-5 år	6-15 år	16-19 år	20-44 år	45-64 år	65-79 år	80- år	summa
2007	5 000	5 200	2 500	28 800	15 100	5 200	3 600	65 400
2008	5 300	5 200	2 600	29 700	15 600	5 400	3 500	67 200
2009	5 600	5 400	2 600	31 100	16 100	5 600	3 500	69 900
2010	5 900	5 600	2 600	32 000	16 600	6 000	3 400	72 000
2011	6 000	5 900	2 600	32 700	17 000	6 300	3 300	73 800
2012	6 200	6 100	2 500	33 500	17 400	6 700	3 300	75 700
2013	6 200	6 400	2 500	34 000	17 700	7 000	3 300	77 200
2014	6 300	6 600	2 500	34 400	18 100	7 300	3 200	78 500
2015	6 300	6 900	2 500	34 700	18 400	7 700	3 200	79 600
2016	6 300	7 100	2 500	34 900	18 800	8 000	3 200	80 800
2017	6 300	7 300	2 600	35 100	19 200	8 300	3 200	81 900

Skärholmen

	0-5 år	6-15 år	16-19 år	20-44 år	45-64 år	65-79 år	80- år	summa
2007	2 600	4 200	1 900	11 300	7 400	3 400	1 500	32 200
2008	2 700	4 200	2 000	11 700	7 500	3 400	1 500	32 900
2009	2 800	4 200	2 000	12 000	7 500	3 300	1 500	33 300
2010	2 900	4 200	1 900	12 300	7 600	3 400	1 500	33 900
2011	3 000	4 200	1 900	12 600	7 700	3 400	1 500	34 300
2012	3 000	4 300	1 900	12 700	7 800	3 400	1 500	34 500
2013	3 000	4 400	1 800	12 700	7 800	3 400	1 500	34 500
2014	2 900	4 400	1 800	12 700	7 800	3 400	1 500	34 500
2015	2 900	4 500	1 800	12 800	7 900	3 400	1 500	34 700
2016	2 900	4 600	1 800	13 000	8 000	3 400	1 500	35 100
2017	2 900	4 700	1 800	13 200	8 100	3 400	1 500	35 600

Serien STATISTIK OM STOCKHOLM finns tillgänglig både i form av tryckta rapporter och på USKs webbplats www.stockholm.se/usk. Innehållet är mer detaljerat än i Statistisk årsbok för Stockholm. Än mer finfördelad statistik finns i våra databaser.

Rapporter med årsstatistik finns inom ämnesområdena:

- Arbetsmarknad och näringsliv
- Befolkning
- Bostäder (även kvartalsstatistik)
- Inkomster och skatter
- Prognoser
- Sociala förhållanden

Rapporter med månadsstatistik finns inom ämnesområdena:

- Ekonomiskt bistånd
- Arbetslösa

Publicerade statistikrapporter hittills under 2008

1. Bostadsbyggandet. Fjärde kvartalet 2007
2. Bostadsbyggandet 2007
3. Förvärvsarbetande befolkning i stadsdelsområden och delområden 2006
4. Familjeinkomster 1998–2006
5. Befolkning 2007-12-31 efter basområde (och stadsdelsområde)
– endast publicerad på webben
6. Inkomster efter näringsgrenar och sektorer 2006
7. Kvarterstlistan 2007
8. Bostadsbyggandet. Första kvartalet 2008
9. Ekonomiskt bistånd och introduktionsersättning 2007
10. Prognos 08 – delområden
11. Befolkningsprognos 2008 för perioden 2008-2017

Publicerad månadsstatistik över ekonomiskt bistånd hittills under 2008

1. December 2007
2. Januari 2008
3. Februari 2008
4. Mars 2008
5. April 2008