

Befolkningsöversikt 2007

Flyttnettot fortsatt högt och födelsenettet ökar

Befolkningstillväxten, som har pågått oavbrutet under tjugofem år, har fortsatt. Under år 2007 växte Stockholms stad med drygt 12 000 invånare. Det är en något större ökning än året innan. Inte sedan år 1973 har befolkningsförändringen i Stockholms stad varit så stor som under 2007. Tillväxten beror dels på det fortsatt stora födelseöverskottet (differensen mellan födda och döda) och dels på det ökade antalet inflyttade till staden.

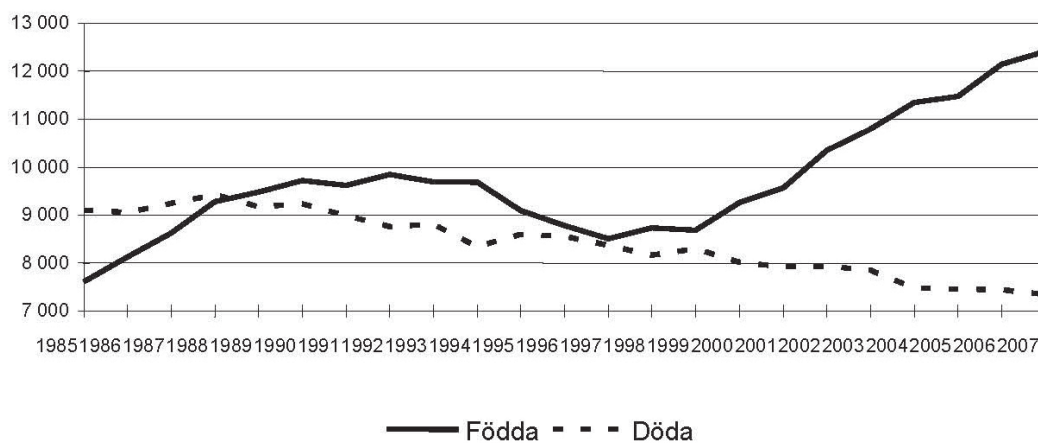
År 2007 flyttade 59 000 personer till Stockholm. Inflyttningsöverskottet (differensen mellan in- och utflyttade) var ca 7 000 personer, vilket var detsamma som år 2006. År 2004 flyttade fler personer ut från än in till Stockholm, men sedan år 2005 har flyttnettot åter varit positivt. Nettot mot utlandet var 6 300 jämfört med 5 600 året innan. Nettot mot övriga riket låg oförändrat mot tidigare år på 5 000 personer. Flyttningsunderskottet mot länet ökade från 3 400 till 4 200.

Födelseöverskottet uppgick till 5 100, vilket var ca 400 högre än föregående år. Antalet födda har ökat medan antalet döda minskat något.

Rapporten innehåller kommentarer till diagram och tabeller över befolkningsstrukturen år 2007 och befolkningsutvecklingen från 1980-talet fram till idag.

I inledningen till rapporten finns information om ytterligare publikationer och andra källor om befolkningen i Stockholm

Historisk tidsserie över antalet födda och döda från 1985 till 2007 i Stockholms stad



Innehåll

Förord	3
Stockholm – befolkningsöversikt.....	5
Flyttningar under 2007	6
Födda och döda under 2007	9
Befolkningsstruktur i Stockholm 2007	10
Arbetslösa och bidragstagare i Stockholm 2007	11
14 stadsdelsområden – befolkningsöversikt.....	12
Befolkningsförändringar i stadsdelsområden 2007	13
Födda och döda i stadsdelsområden 2007	15
Befolkningsstruktur i stadsdelsområden 2007	16
Invånare med utländsk bakgrund i stadsdelsområden 2007	17
Arbetslösa och bidragstagare i stadsdelsområden 2007	18
Tabeller.....	19

Förord

Denna rapport innehåller en översikt över befolkningens struktur och dess förändringar, framförallt under 2007, men även en del jämförelser för perioden 1986-2007.

I **tabelldelen** längst bak redovisas befolkningsstatistik för hela staden samt för de 14 stadsdelsområdena.

USK:s befolkningsstatistik baseras på Statistiska Centralbyråns (SCB) register över totalbefolkningen (RTB) samt de aviseringar om förändringar i folkbokföringen som inkommer successivt till SCB från länsskattemyndigheterna. I befolkningsstatistiken redovisas invånarna där de är folkbokförda vid en viss tidpunkt, i detta fall den 31 december 2007.

I princip är alla folkbokförda på en fastighet, vilket skall vara den fastighet där personen regelmässigt vistas. Den totala folkmängdsförändringen beräknas som summan av födelsenetto, flyttningsnetto och överföring till och från det s.k. obefintligregistret. Ett nyfött barn folkbokförs i den församling där modern vid nedkomsten var folkbokförd eller, om hon inte var folkbokförd någonstans, i den församling där nedkomsten skedde. Ett dödsfall registreras i den församling där den döde var folkbokförd. En flyttning registreras om en person flyttar till en annan fastighet. Om en och samma person flyttar flera gånger räknas detta som flera flyttningar. Flyktningar registreras inte i folkbokföringen förrän de fått uppehållstillstånd.

Rapporten är utarbetad av Frida Saarinen på uppdrag av Stadsledningskontoret (SLK), Stockholms stad.

Mer information om befolkningen i Stockholm 2007 finns i följande källor från USK:

USK:s hemsida www.stockholm.se/usk

USK:s Årsbok

Statistikrapporter med befolkningsstatistik på lägre områdesnivåer:

S 2008:5 Befolkning 2007-12-31 efter basområde (och stadsdelsområde)

S 2008:7 Folkmängd efter ålder kvartersvis 2007-12-31

Befolkningsstatistik finns även tillgänglig i USK:s **OmrådesDataSystem** (ODS) samt i digital geografisk form i STIKA (**S**Tockholms**I**nformation på **K**Arta)

Stockholm

- Befolkningsöversikt

2007

Stockholms stads befolkningsökning fortsätter

Stockholms stads befolkning uppgick vid årsskiftet 2007/2008 till drygt 795 000. Totalt hade länet vid årsskiftet 1,95 miljoner invånare. Liksom tidigare år var det Stockholm som ökat mest av länets kommuner. I hela Stockholms län ökade befolkningen med 31 000 personer varav drygt 12 000 i Stockholm. För länet är det en något kraftigare ökning än under år 2006 då befolkningen ökade med 28 000 invånare. Befolkningsökningen i staden låg på samma nivå som år 2006 då ökningen var knappt 12 000 invånare.

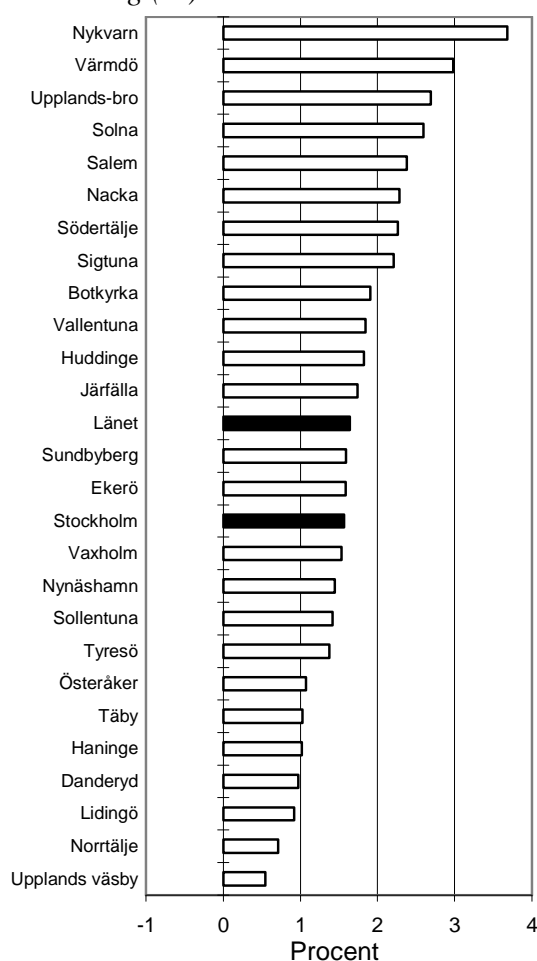
Folkökning i länets kommuner 2007

KOMMUN	2006	2007	Ökning / minskning
Länet	1 918 104	1 949 516	31 412
Stockholm	782 885	795 163	12 278
Botkyrka	77 553	79 031	1 478
Danderyd	30 492	30 789	297
Ekerö	24 301	24 687	386
Haninge	72 956	73 698	742
Huddinge	90 182	91 827	1 645
Järfälla	62 342	63 427	1 085
Lidingö	42 321	42 710	389
Nacka	82 421	84 303	1 882
Norrtälje	54 836	55 225	389
Nykvarn	8 609	8 926	317
Nynäshamn	24 992	25 353	361
Salem	14 715	15 065	350
Sigtuna	36 976	37 793	817
Sollentuna	60 528	61 387	859
Solna	61 717	63 318	1 601
Sundbyberg	34 529	35 078	549
Södertälje	81 791	83 642	1 851
Tyresö	41 476	42 047	571
Täby	61 006	61 633	627
Upplands väsby	37 848	38 055	207
Upplands-bro	21 638	22 221	583
Vallentuna	27 868	28 382	514
Vaxholm	10 440	10 600	160
Värmdö	35 803	36 870	1 067
Österåker	37 879	38 286	407

Under år 2007 hade samtliga länets kommuner en befolkningsökning. I relativa tal var befolkningsökningen i Stockholms stad cirka 1,5 procent vilket ligger något lägre än länsgenomsnittet. I Nykvarn ökade invånarantalet med 3,7 procent och är den kommun där den relativa ökningen var som störst.

Sigtuna är den kommun som år 2007 hade den kraftigaste ökningen jämfört med år 2006. Under 2007 hade kommunen den åttonde största relativa befolkningsökningen medan ökningen år 2006 var den fjärde lägsta.

Folkökning (%) i länets kommuner 2007



Flyttningar under - 2007

Inflyttningen till Stockholm fortsätter öka

Totalt flyttade 59 000 personer till Stockholm under förra året vilket är 2 000 fler än föregående år. Samtidigt ökade utflyttningen från 49 000 till nästan 52 000 vilket innebär att flyttningsnettot totalt sett var omkring 7 000 personer och därmed ungefär lika stort förra året som föregående år.

Flyttningsöverskottet från utlandet ökade från 5 600 år 2006 till 6 300 år 2007. Samtidigt ökade underskottet av flyttare från övriga länet med ungefär lika mycket, från 3 400 till 4 200. Flyttningsöverskottet gentemot övriga landet var 5 000 personer och var därmed oförändrat år 2007 jämfört med år 2006.

De största flyttströmmarna gick mellan Stockholms stad och kommuner i övriga länet. Den största inflyttningen från andra kommuner kom från Solna, Huddinge, Nacka och Botkyrka och det är också dit den största utflyttningen gick.

Det största flyttningsöverskottet hade Stockholms stad gentemot Uppsala (818)

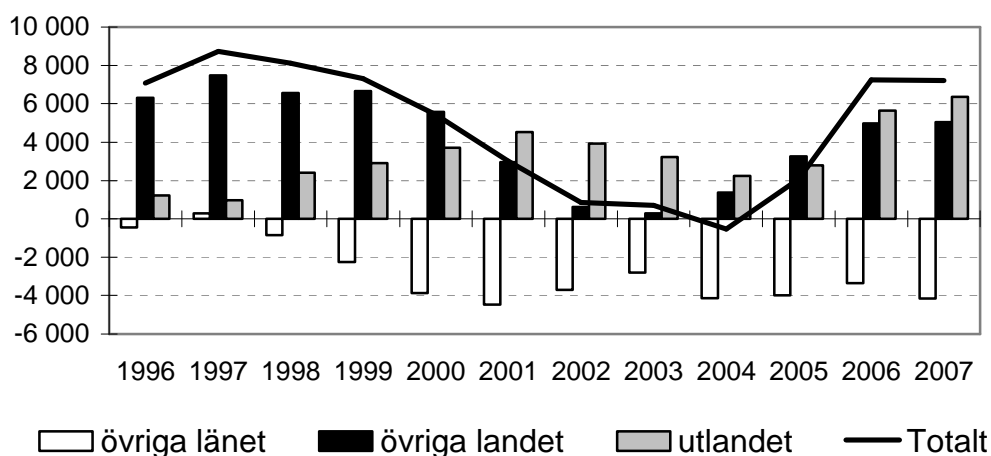
och Göteborg (540). Det betydligt största flyttningsunderskottet hade Stockholm mot Nacka kommun, dit drygt 1 000 personer fler flyttade från staden än till. Flyttunderskottet till Nacka kan jämföras med underskottet till Värmdö som hade det näst största underskottet och dit 437 fler personer flyttade från staden än till.

Gentemot utlandet var flyttningsöverskottet 6 300 personer förra året vilket är en minskning med 300 personer jämfört med år 2006.

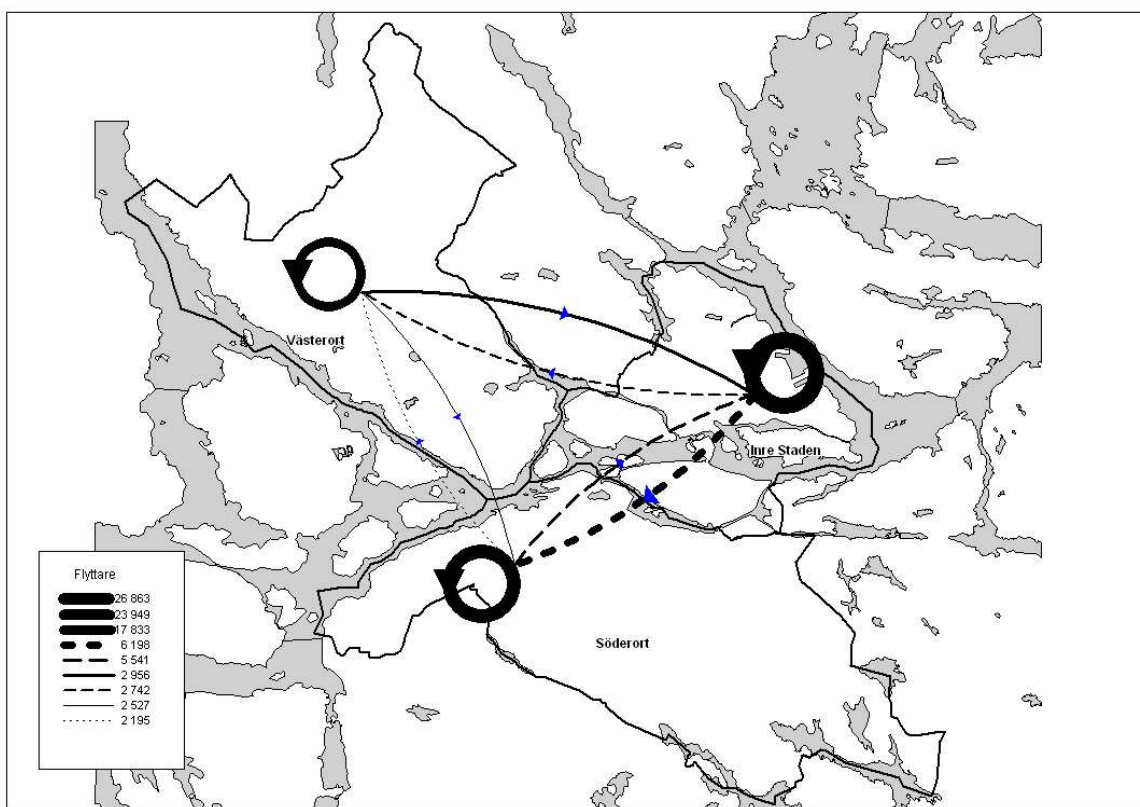
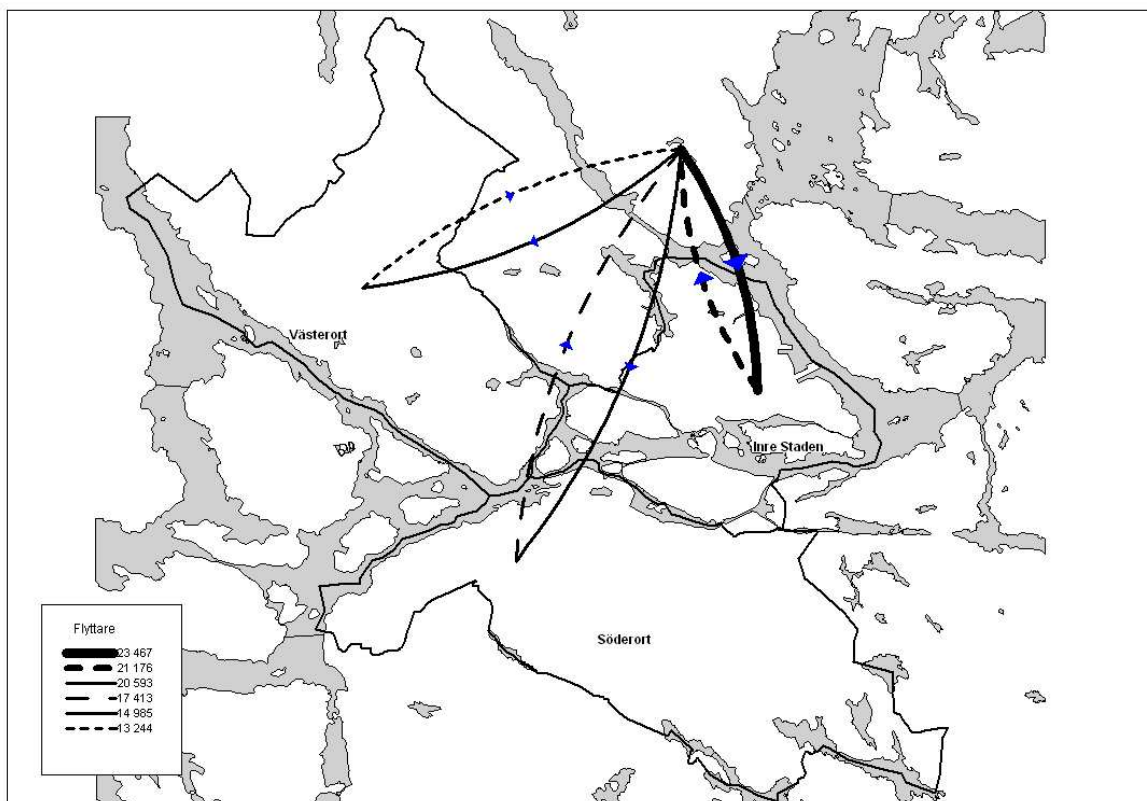
Av kartorna på nästa sida framgår att flyttningarna inom de tre kommundelarna och över kommungräns till/från de tre kommundelarna var mer omfattande än de flyttningar som skedde mellan Stockholms tre kommundelar.

Som jämförelse kan nämnas att den mest dominerande typen av omflyttning under år 2006 var så kallade inomflyttningar, d.v.s. flyttningar inom Stockholms stads gränser. De var nästan 91 000 förra året vilket var ca 600 fler än året innan. (se vidare s. 14)

Flyttningsnetto mellan Stockholm och övriga områden i Sverige och utlandet 1996-2007



Flyttningar under – 2007



Flyttningar under - 2007

Stort flyttningsöverskott bland unga vuxna i Stockholm

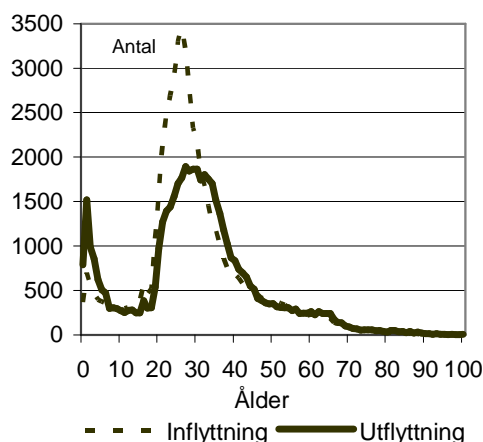
Liksom föregående år var inflyttningsöverskottet störst bland unga vuxna i åldrarna 19-29 år. Överskottet för denna grupp var drygt 11 000 vilket är något mer än år 2006 då överskottet var knappt 11 000. Denna åldersgrupp är en viktig förklaring till varför Stockholm fortsätter att växa.

De största flyttningsunderskotten hade staden bland yngre barn, 0-10 år, och bland vuxna mellan 30 och 50 år. Under år 2006 minskade underskottet men ökade igen under år 2007. Flyttningsunderskottet av barn ökade från 2 400 till 2 600 och av vuxna från 2 000 till 2 400.

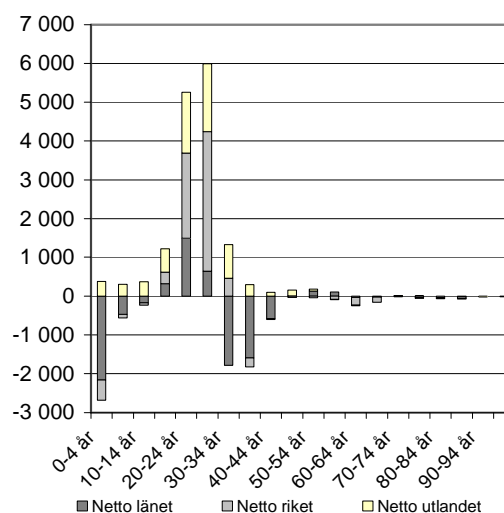
Som vi ser i det andra diagrammet här intill var flyttningsnettot för ungdomar 15-19 år och unga vuxna upp till och med 29 år positivt gentemot alla geografiska områden, länet, riket och utlandet. I övriga åldersgrupper hade staden ett negativt flyttningsnetto åtminstone gentemot något av områdena, främst till och från övriga länet.

Som nämns i föregående avsnitt ökade nettoinflyttningen något från utlandet till ca 6 300 under förra året. Detta är en ökning av överskottet med omkring 700 personer. Samtidigt minskade flyttningsöverskottet av utländska medborgare något även om det fortfarande ligger kvar på en hög nivå jämfört med början av 2000-talet. För första gången sedan år 2000 var det något fler svenska medborgare som flyttade till staden än från. Överskottet för gruppen var 200 personer vilket kan jämföras med underskottet på 600 personer föregående år.

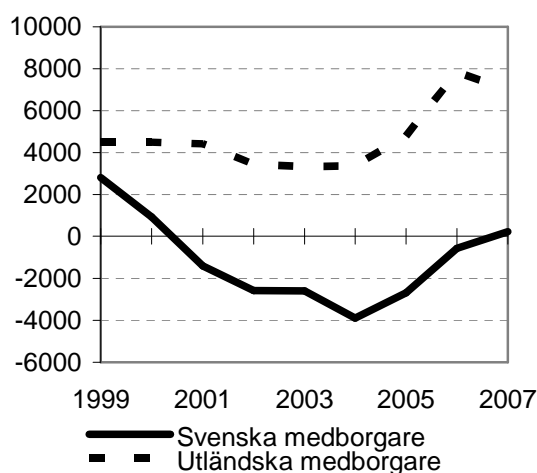
In och utflyttning i Stockholm 2007 - efter ålder



Flyttningsnetto i Stockholm 2007 - efter ålder och geografiskt område



Flyttningsnetto i Stockholm 1999-2007 - efter medborgarskap

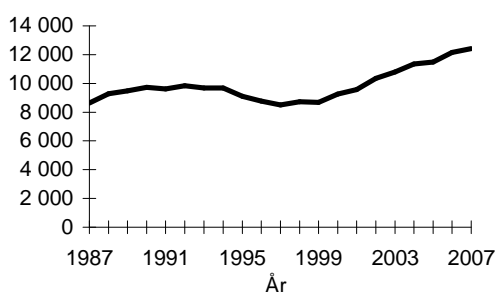


Födda och döda under - 2007

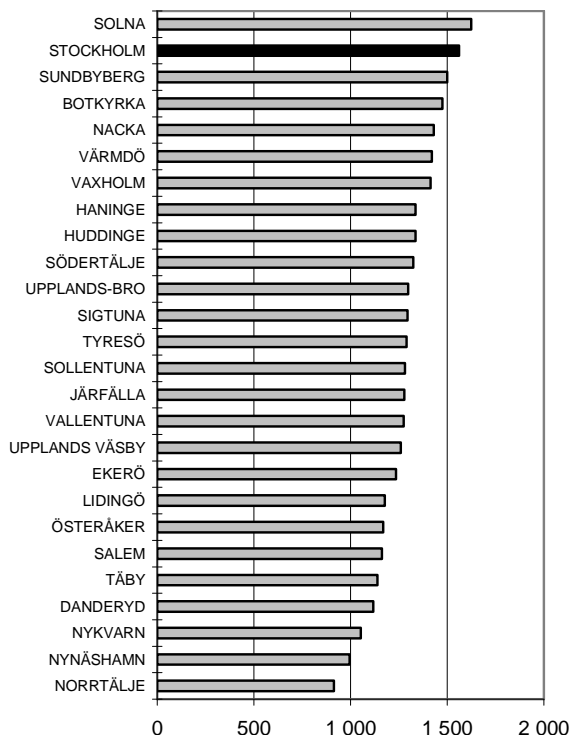
Fortsatt högt födelseöverskott

Antalet födda barn år 2007 var 12 400 vilket innebär att antalet födda fortsätter att öka. I Stockholm föds ungefär 1 561 barn per 100 000 invånare vilket är högre än läns-genomsnittet där motsvarande siffra är 1 407 barn. Sedan slutet av 90-talet har födelseöverskottet (differensen mellan födda och döda) ökat för varje år från ett netto på något hundratal till 5 100 år 2007. År 2006 var födelseöverskottet 4 700 personer vilket betyder att överskottet det senaste året var omkring 400 personer fler än året innan.

Antalet födda i Stockholm 1987-2007



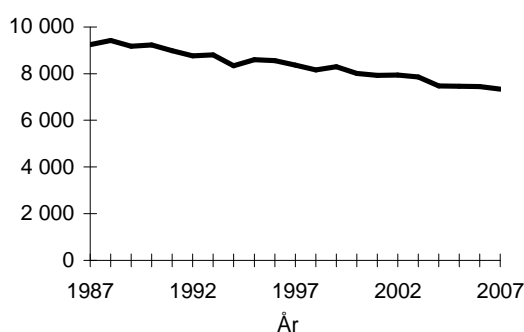
Antalet födda per 100 000 invånare 2007



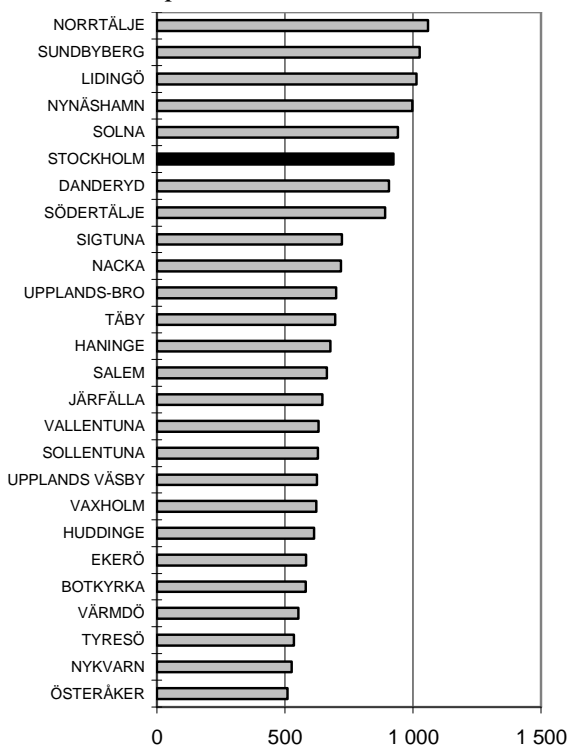
Antalet döda sjunker

Under år 2007 dog ungefär 7 300 personer vilket är något färre än året innan trots att befolkningen ökade. Det innebär att det i Stockholm dog 923 personer per 100 000 invånare, en minskning jämfört med år 2006. För hela länet är motsvarande antal 810 och invånarna i Stockholms stad har alltså totalt sett en högre dödlighet än läns-genomsnittet vilket delvis förklaras delvis av att Stockholms befolkningsandel i de allra äldsta åldrarna är hög jämfört med resten av länet.

Antalet döda i Stockholm 1987-2007



Antalet döda per 100 000 invånare 2007



Befolkningsstruktur i Stockholm - 2007

Stockholm har en annan befolkningsstruktur än länet

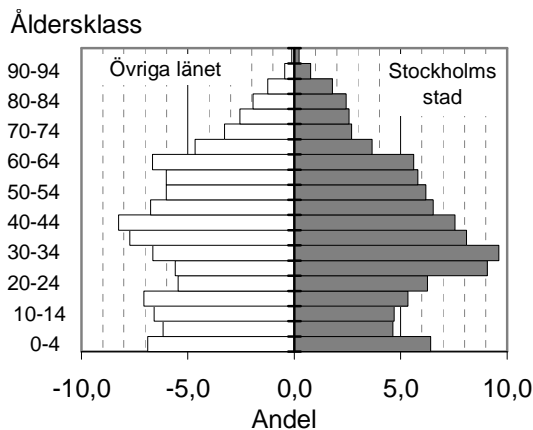
Befolkningsstrukturen skiljer sig en hel del från övriga länet. Stockholm har t ex en större andel personer i de äldsta åldrarna, över 80 år, men samtidigt även en stor andel yngre personer mellan 20 och 30 år. Med undantag för 0-åringar är andelen barn i samtliga åldrar lägre än i övriga länet liksom andelen personer mellan 40 och 75 år.

I andelar av hela befolkningen har framförallt grupperna yngre pensionärer, 65-69 år, och unga vuxna 20-29 år ökat sedan år 2006. I antal ökade de flesta åldersgrupper med undantag för 10-14, 30-34 och 55-59-åringar och personer över 75 år. Det var också i åldrarna 10-14 och 30-34 år som andelen av totalbefolkningen minskade mest. Förändringar i befolkningens sammansättning påverkas i första hand av de flyttmönster som studerades i avsnittet ovan där det visades att antalet inflyttare i åldrarna 20-29 år är betydligt större än antalet utflyttare medan förhållandet var det omvända för personer i 30-34-årsåldern och barn.

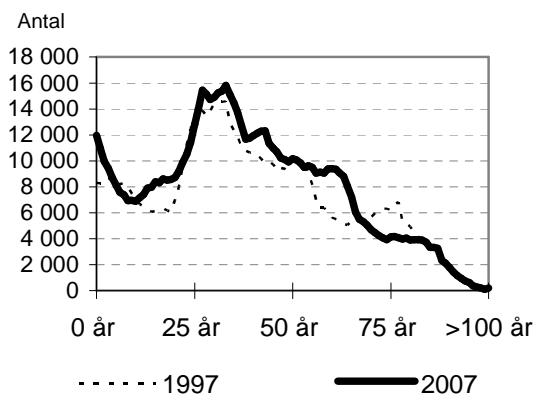
Antalet invånare med utländsk bakgrund har ökat med 6 000

Idag finns nästan 175 000 personer med utländsk bakgrund i Stockholm, vilket innebär var femte invånare. Sedan föregående år har antalet ökat med omkring 6 000 personer, men andelen har sjunkit något sedan året innan då 23 procent av befolkningen hade utländsk bakgrund. Som personer med utländsk bakgrund räknas i det här fallet de personer som antingen är utländska medborgare eller är födda utomlands. Av dem med utländsk bakgrund är omkring 59 procent svenska medborgare.

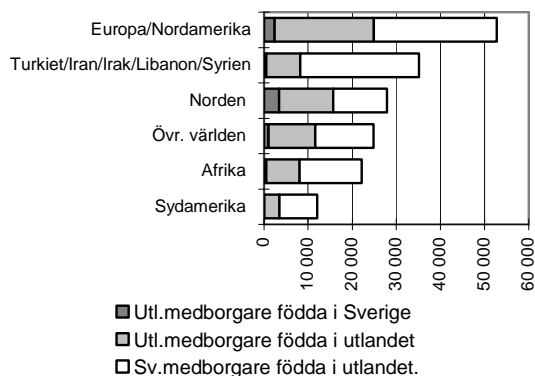
Åldersstrukturen i Stockholm och övriga länet 2007 (%)



Folkmängd i Stockholm 1997 och 2007



Antal invånare med utl. bakgrund i Sthlm efter medborgarskap och födelseland 2007



Arbetslösa och bidragstagare i Stockholm - 2007

Fortsatt ökning av antalet sysselsatta i Stockholm

Mellan år 1992 och 2001 ökade antalet sysselsatta i Stockholms stad och i övriga länet. Under 2002 bröts trenden då antalet sysselsatta sjönk med 6 000 i länet varav 3 000 i Stockholms stad. Denna trend fortsatte under år 2003 då antalet sysselsatta sjönk med ytterligare 13 500 i länet varav 6 100 i Stockholms stad. Perioden 2004-2007 har andelen sysselsatta åter ökat i länet och framför allt i Stockholms stad. Av det totala antalet sysselsatta fanns 422 000 i staden och 570 000 i övriga länet. Jämfört med år 2006 var det en ökning av antalet med sysselsatta med 2,4 procent både i staden och i länet. Det är den kraftigaste årliga ökningen sedan år 2000.

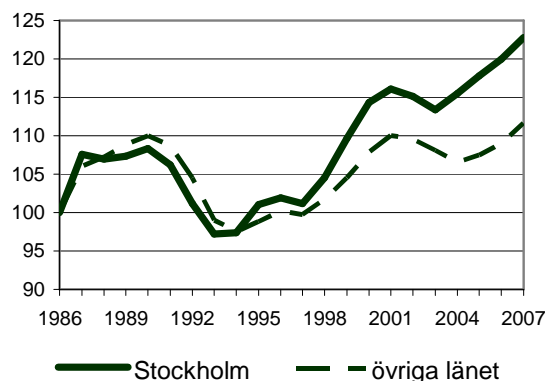
År 2007 uppskattades antalet officiellt öppet arbetslösa, i åldern 16-64 år i Stockholms stad och i övriga länet till 20 400 respektive 24 000 (SCB:s arbetskraftsundersökning). Det är en minskning med ca 1 700 i Stockholms stad och 5 000 i övriga länet.

Antalet personer i staden som år 2007 fick ekonomiskt bistånd var 36 400 (inklusive barn) vilket utgjorde 4,6 procent av hela befolkningen. Detta är en minskning sedan år 2006 då antalet var 40 600 personer eller 5,2 procent av befolkningen.

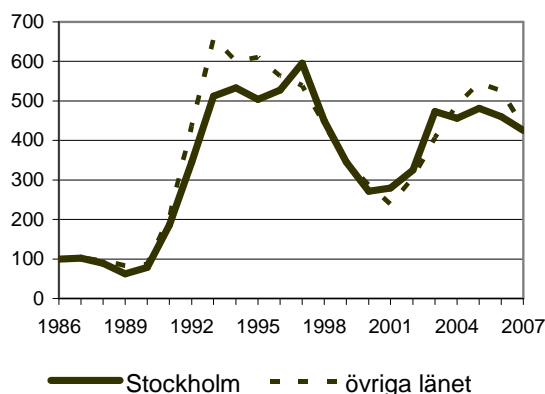
Utländska medborgare är överrepresenterade bland dem med ekonomiskt bistånd, men andelen har minskat kraftigt sedan slutet på 90-talet, medan andelen bland svenska medborgare varierat mellan 3,5 och 4,5 procent. År 2007 var andelen bland svenska medborgare 3,6 procent.

Här bör tilläggas att registerhanteringen ändrades under år 2003. Det förklarar en del av ökningen av andelen bidragstagare med svenskt medborgarskap och minskningen för andelen med utländskt medborgarskap.

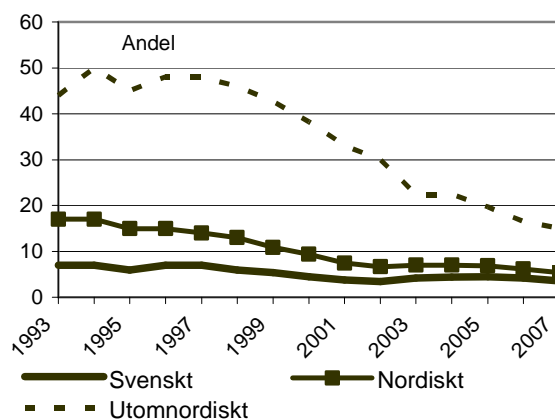
Antal sysselsatta (16-64 år) 1986-2007
Index (1986=100)



Antal öppet arbetslösa (16-64 år) 1986-2007
Index (1986=100)



Andel med ekonomiskt bistånd - efter medborgarskap 1994-2007 i Stockholm



14 Stadsdelsområden

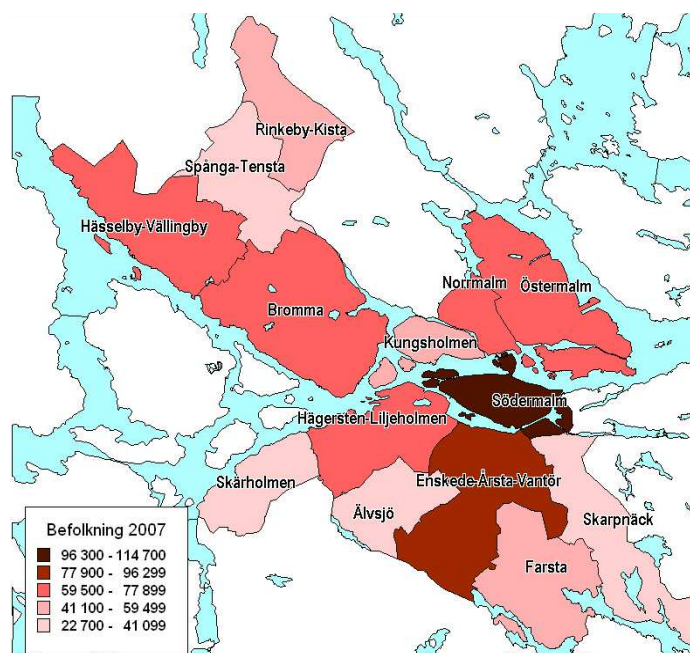
2007

- Befolkningsöversikt

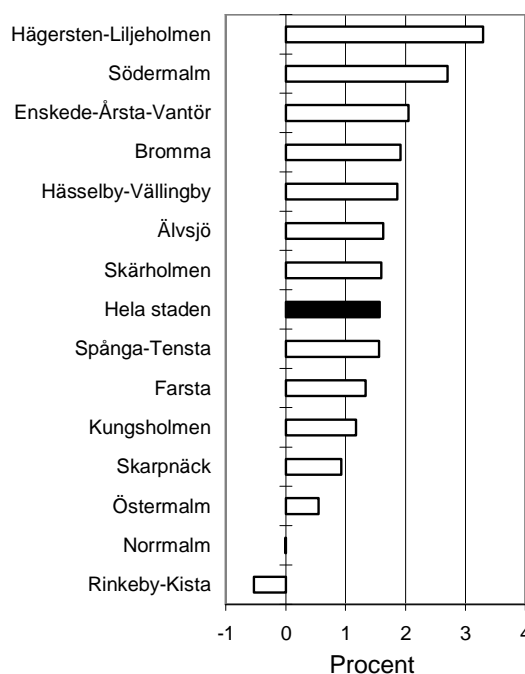
Hägersten-Liljeholmen har störst relativ befolkningsökning under 2007

Med undantag för Norrmalm och Rinkeby-Kista ökade befolkningen i alla stadsdelar under förra året. Liksom under de senaste åren är det Södermalm som ökat sitt invånarantal mest. Precis som förra året är det också Hägersten-Liljeholmen som ökat näst mest. Ökningen i dessa stadsdelar var dessutom betydligt högre förra året än året innan. Under år 2007 ökade befolkningen med 3 000 respektive 2 100 personer vilket kan jämföras med en ökning på 1 700 personer för vardera stadsdel året innan.

Den procentuella befolkningsökningen under år 2007 var störst i Hägersten-Liljeholmen, men även Södermalm hade en stor ökning. Skärholmen som år 2006 hade den största procentuella befolkningsökningen hade under förra året en betydligt långsammare ökning.



Procentuell befolkningsförändring i stadsdelsområden under 2007



Folkökning 2007 i stadsdelsområden

Stadsdelsområden	2006	2007	Ökning
Hela staden	782 885	795 163	12 278
Södermalm	111 640	114 657	3 017
Hägersten-Liljeholmen	63 267	65 354	2 087
Enskede-Årsta-Vantör	83 373	85 084	1 711
Bromma	61 201	62 375	1 174
Hässelby-Vällingby	60 770	61 900	1 130
Kungsholmen	56 096	56 754	658
Farsta	46 654	47 276	622
Spånga-Tensta	35 169	35 716	547
Skärholmen	31 723	32 229	506
Skarpnäck	40 332	40 707	375
Älvsjö	22 373	22 737	364
Östermalm	61 593	61 928	335
Norrmalm	62 989	62 984	-5
Rinkeby-Kista	45 705	45 462	-243

Befolkningsförändringar i stadsdelsområden - 2007

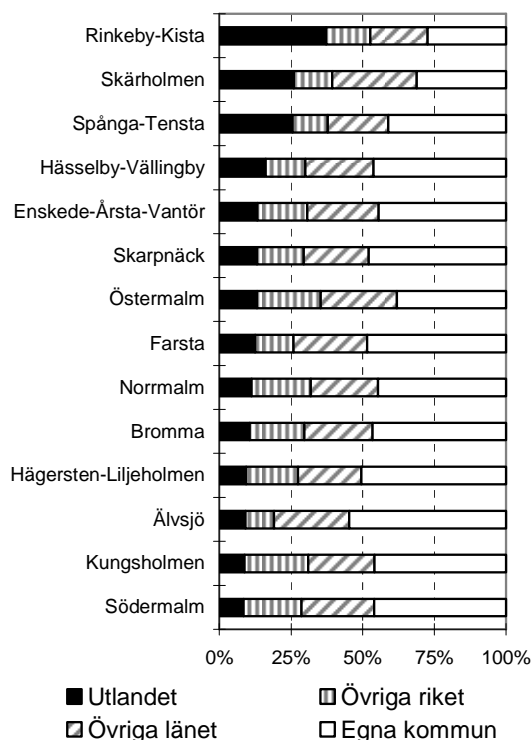
Befolkningsförändringarna beror både på omflyttningar och födelseöverskott

År 2007 hade Stockholms stad fler inflyttade än utflyttade. I de enskilda stadsdelsområdena hade Skärholmen, Älvsjö, Farsta, Hässelby-Vällingby, Bromma, Enskede-Årsta, Hägersten-Liljeholmen och Södermalm större flyttningsnetto än födelseöverskott. I övriga stadsdelar som haft ökning stod födelsenettet för den största delen av befolkningsökningen.

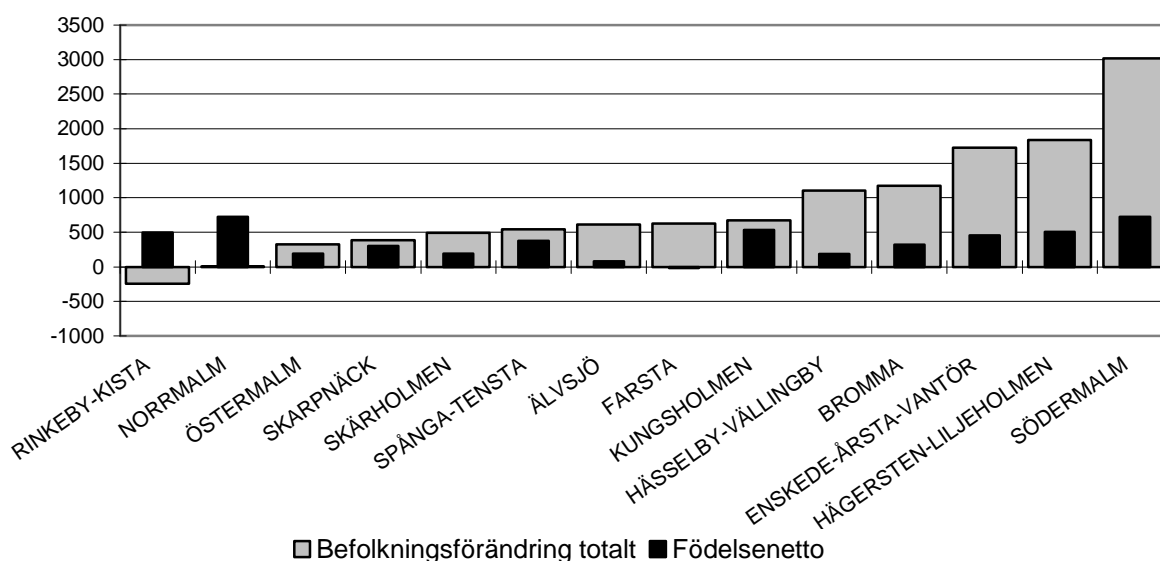
Av diagrammet nedan framgår att de största födelseöverskotten fanns på Kungsholmen och Norrmalm och i Rinkeby-Kista varav de två senare är de som hade ingen eller negativ befolkningsförändring totalt sett. Lägst födelsenetto hade Farsta där antalet födda var ungefär lika många som antalet döda.

Störst andel inflyttare från övriga staden hade Älvsjö, Hägersten-Liljeholmen och Skarpnäck medan de utgjorde en relativt liten del av inflyttarna till Rinkeby-Kista och Skärholmen.

Inflyttning till stadsdelsområden 2007 -från övriga stan, övriga länet, övriga Sverige och utlandet (%)



Befolkningsförändring och födelsenetto per stadsdelsområde 2007



Befolkningsförändringar i stadsdelsområden - 2007

En stor del av omflyttningarna sker inom ett stadsdelsområde

I tabellen nedan redovisas flyttningen mellan och inom stadens stadsdelar. Totalt skedde 90 800 flyttningar inom staden vilket är en liten ökning sedan år 2006 då 90 200 flyttningar gjordes. Av alla flyttningar till bostäder i staden gjordes 60 procent av personer som redan bodde i Stockholm.

Av tabellen framgår att flyttningar till och från områden inom Stockholm varierar mycket mellan stadsdelsområden. Södermalm är det område som har den största befolkningen och även det områden som både hade störst inflyttning och utflyttning. 7 000 personer flyttade dit medan 6 400 personer flyttade därifrån.

Statistiken visar att en vanlig typ av flyttningar är så kallade inomflyttningar, det vill säga flyttningar som inom ett stadsdelsområde. Nästan hälften (49 %) av alla flyttningar år 2007 utgjordes av inomflytt-

ningar, vilket är samma andel som under år 2006.

Precis som föregående år var inomflyttningen störst i Rinkeby –Kista där nästan 68 procent av dem som flyttade till en bostad i området flyttade inom stadsdelen. Den lägsta andelen inomflyttningar hade Älvsjö där andelen var 31 procent av alla inflyttningar.

Tabellen visar också att de som lämnar stadsdelen gärna flyttar till ett närliggande område i staden men inte så ofta till ett område längre bort.

Av naturliga skäl blir inomflyttningarna än mer dominerande om områden som studeras görs större. Omkring tre fjärdedelar av dem som flyttar inom staden flyttar till en bostad som ligger i samma del av staden, västerort, söderort och innerstaden.

Befolkningsomflyttningar 2007 inom och mellan Stockholms 14 stadsdelsområden

Inflyttning till	Utflyttning från														Totalt
	1	3	4	6	8	9	10	12	14	15	18	21	22	24	
Rinkeby - Kista (1)	3 823	654	305	84	54	48	80	81	155	63	59	28	81	120	5 635
Spånga - Tensta (3)	808	2 441	387	176	58	69	28	58	83	42	57	18	69	44	4 338
Hässelby - Vällingby (4)	532	590	3 673	667	142	134	89	156	252	103	96	24	134	86	6 678
Bromma (6)	171	206	622	2 694	649	487	232	377	203	119	77	39	205	38	6 119
Kungsholmen (8)	103	58	172	438	2 874	946	524	833	268	139	107	46	311	44	6 863
Norrmalm (9)	94	76	115	315	753	3 266	910	851	260	150	88	45	271	43	7 237
Östermalm (10)	211	79	106	236	486	952	3 707	685	175	86	82	46	234	53	7 138
Södermalm (12)	198	90	239	426	985	1 025	948	7 118	1 001	592	364	155	827	154	14 122
Enskede - Årsta - Vantör (14)	195	86	184	250	319	301	233	1 053	4 626	641	692	249	622	303	9 754
Skarpnäck (15)	96	53	91	106	182	161	134	551	560	1 872	243	59	216	117	4 441
Farsta (18)	88	51	98	85	110	90	82	401	777	451	2 295	90	188	133	4 939
Älvsjön (21)	29	56	32	42	83	75	51	150	270	66	62	655	458	105	2 134
Hägersten - Liljeholmen (22)	174	61	148	261	401	291	267	1 084	644	248	241	311	3 508	483	8 122
Skärholmen (24)	162	72	70	37	38	16	29	96	240	70	112	58	266	2 018	3 284
Totalt	6 684	4 573	6 242	5 817	7 134	7 861	7 314	13 494	9 514	4 642	4 575	1 823	7 390	3 741	90 804

Födda och döda i stadsdelområden - 2007

Norrmalm och Kungsholmen toppar antalet födselar i förhållande till befolkningen

Även om den viktigaste förklaringen till att staden växer är det stora flyttningsnettot spelar även födelsenettot en stor roll. Födelsenettot är också en viktig förklaring till varför den demografiska strukturen varierar mellan olika stadsdelområden.

För att kunna göra en korrekt jämförelse mellan stadsdelar av olika befolkningsstorlek har antalet födda och döda per 100 000 i befolkningen beräknats.

Liksom under år 2006 föddes flest barn per invånare förra året på Norrmalm och Kungsholmen. I dessa stadsdelar föddes nästan 2 000 respektive 1 900 barn per 100 000 invånare. Samtidigt var Norrmalm en stadsdel som hade ett lågt antal avlidna, drygt 800, jämfört med befolkningsstorleken. I stadsdelen ökade därmed antalet födda per invånare samtidigt som antalet

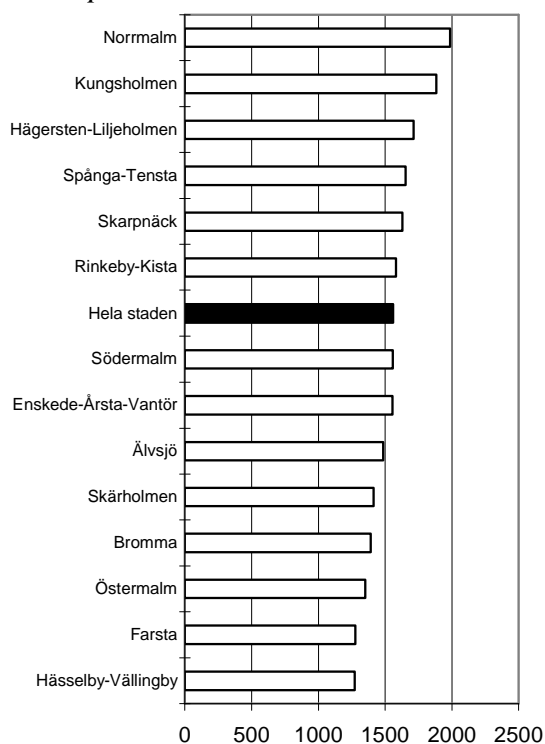
döda per invånare minskade jämfört med år 2006.

Det lägsta antalet avlidna per invånare förra året hade Rinkeby-Kista där knappt 500 per 100 000 dog under förra året. Detta är ungefär samma antal som föregående år.

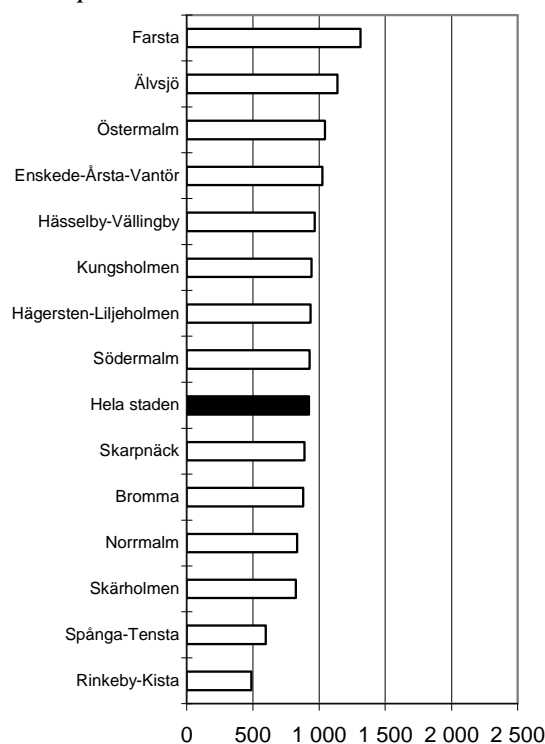
Precis som tidigare år hade Farsta, Älvsjö och Östermalm de största antalet döda i förhållande till antalet invånare.

De senaste åren fram till och med år 2006 har födelsekvoten för hela staden ökat något från år till år, men under förra året var kvoten på 1 550 per 100 000 invånare oförändrad jämfört med år 2006. Dödskvoten för hela staden har istället sjunkit för varje år de senaste åren, vilket den även gjorde mellan år 2006 och 2007, då den sjönk från 952 döda per 100 000 till 923.

Födda per 100 000 invånare 2007



Döda per 100 000 invånare 2007



Befolkningsstruktur i stadsdelsområden - 2007

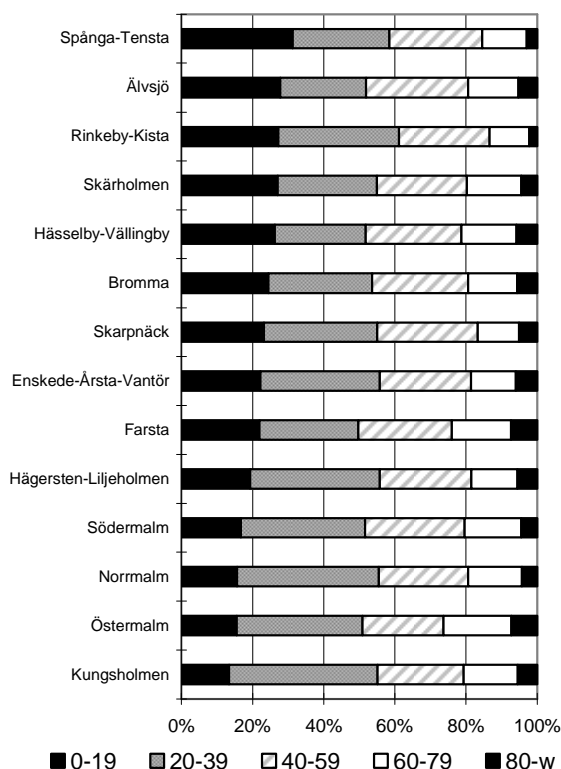
Befolkningsstrukturen varierar mellan stadsdelsområden

Skillnader i födelse- och dödskvoter påverkar tillsammans med flyttningsströmmarna den demografiska strukturen i respektive stadsdelsområden.

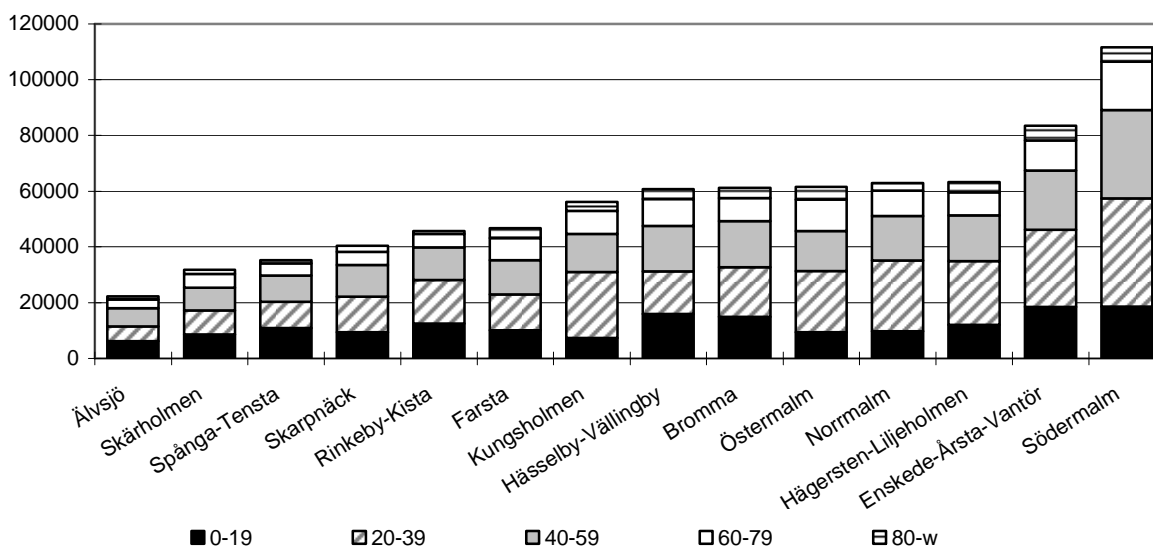
Av diagrammet till höger framgår att det är stadsdelsområdena som byggdes under 1960-talets miljonprogram som har en ung befolkning medan övriga staden har en förhållandevis äldre befolkning. Detta är ett förhållande som inte förändras från år till år.

Den största andelen barn finns i Spånga-Tensta och Älvsjö där andelen under 20 år är 31 respektive 28 procent. På Kungsholmen, som är den stadsdel som har lägst andel barn (13 %), var 42 procent av invånarna mellan 20 och 39 år, vilket är den högsta andelen i staden. Störst andel äldre invånare har Östermalm där andelen 60 år och äldre är 7 procent.

Åldersstrukturen (%) 2007



Antal invånare (i absoluta tal) efter ålder i stadsdelsområden 2007



Invånare med utländsk bakgrund i stadsdelsområden - 2007

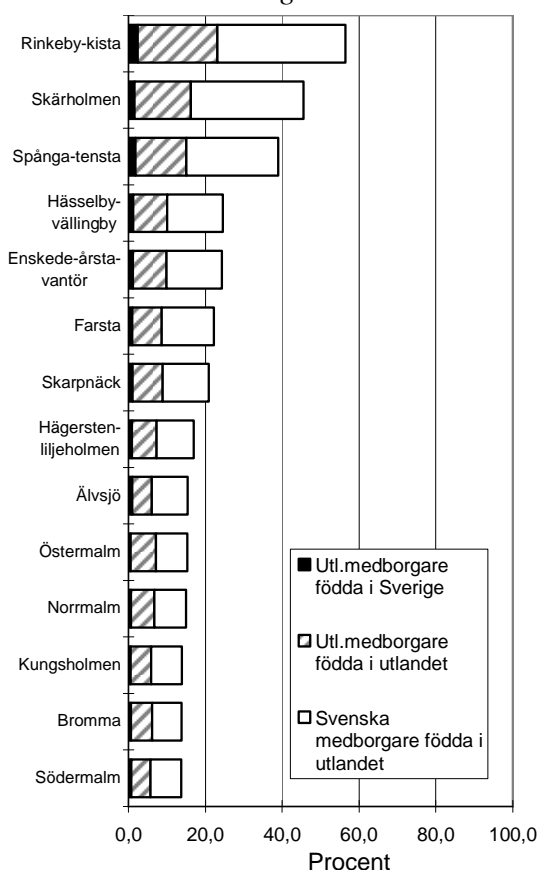
Påtaglig etnisk segregation inom Stockholm

En förhålladnevis stor andel av Stockholms ca 175 000 invånare med utländsk bakgrund bor i de så kallade "miljonprogramsområdena". I Rinkeby-Kista, Skärholmen och Spånga-Tensta har ca 57, 46 respektive 39 procent av befolkningen utländsk bakgrund. Allra lägst är andelen i innerstaden och i Bromma.

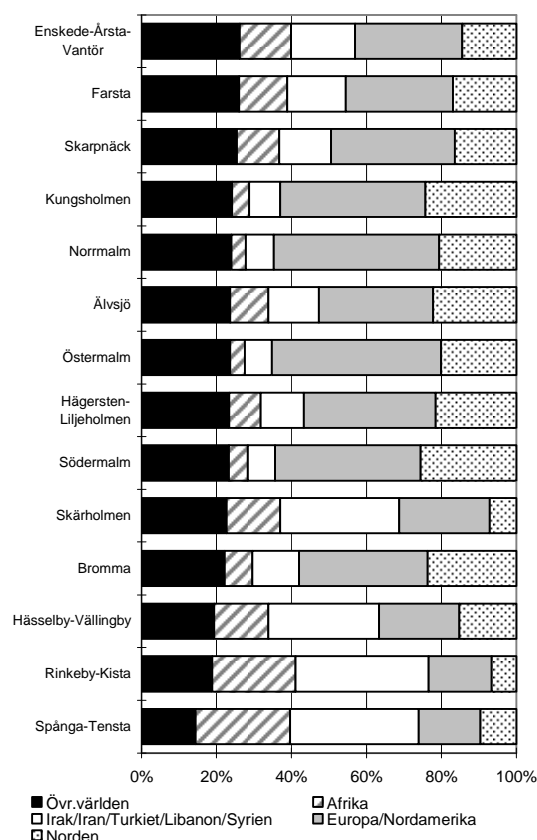
Andelen med utländsk bakgrund i staden som helhet har de senaste åren ökat något från 20,9 procent år 2004 till 22,0 procent år 2007.

Rent generellt kan man säga att i områden med en stor andel personer med utländsk bakgrund är andelen nordiska invandrare relativt låg. Dessa nordbor har i regel bott i Sverige längre tid och har på ett annat sätt än andra invandrargrupper etablerat sig i "icke invandrantäta" områden som Stockholms innerstad och i närliggande villastadsdelområden som Bromma och Västerort. Exempelvis var ca 77 procent av invånarna i Rinkeby-Kista med utländsk bakgrund av icke-europeisk/nordamerikansk eller icke-nordisk bakgrund, medan motsvarande andel på Södermalm var 36 procent

Andel med utländsk bakgrund 2007



Utländsk bakgrund – efter nationalitet 2007

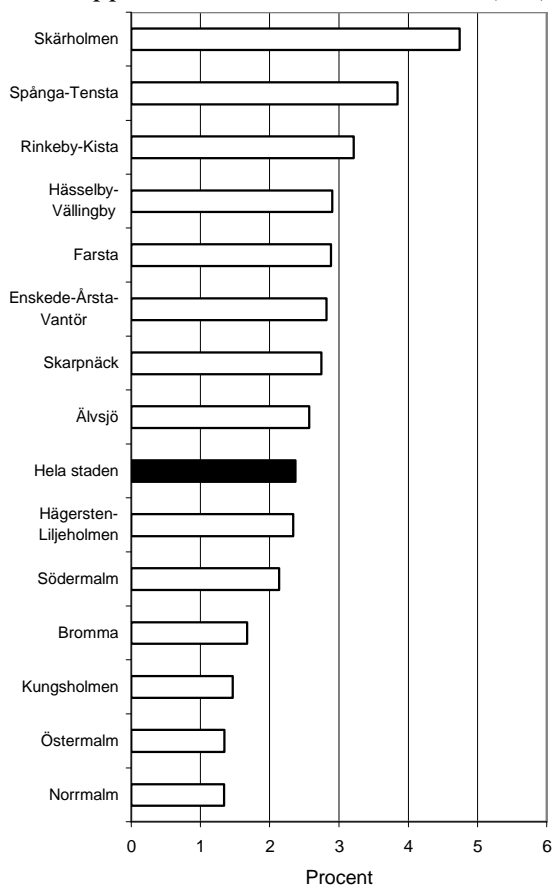


Arbetslösa och bidragstagare i stadsdelsområden - 2007

Minskad andel öppet arbetslösa i stadens stadsdelsområden

I början av 2000-talet ökade andelen arbetslösa från 2,4 procent år 2001 till 3,8 procent år 2003. Därefter var andelen i det närmaste oförändrad fram till och med år 2006 då andelen sjönk till 3,2 procent. År 2007 sjönk andelen ytterligare till 2,4 procent. Minskningen det senaste året gäller för samtliga stadsdelar utom Älvsjö där andelen var oförändrad. Störst var minskningen i Spånga-Tensta där andelen minskade med 2,2 procentenheter.

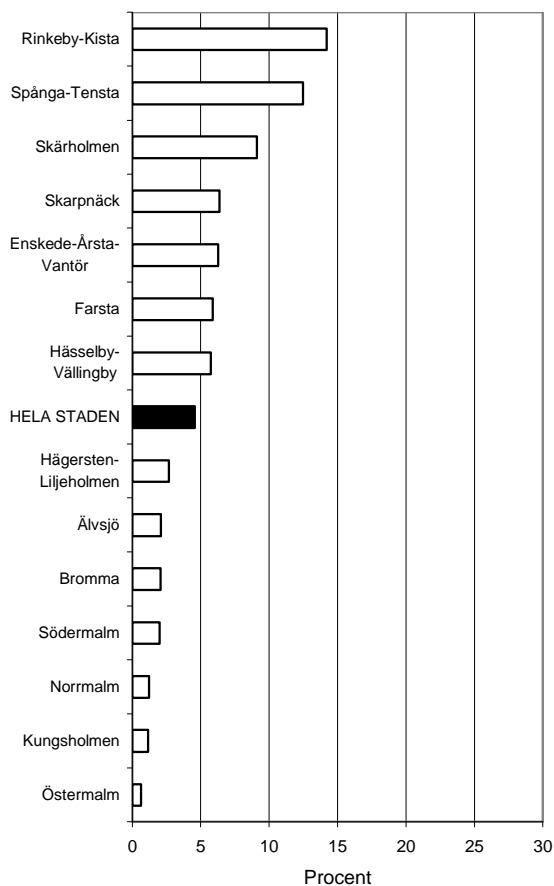
Andel öppet arbetslösa 18-64 år 2007 (okt)



Minskad andel bidragstagare i stadens stadsdelsområden

Under året har andelen bidragstagare i staden med ekonomiskt bistånd minskat, från 5,2 till 4,6 procent. I samtliga stadsdelsområden minskade andelen bidragstagare mellan år 2006 och 2007. Även när det gäller ekonomiskt bistånd stod Rinkeby-Kista för den största minskningen räknat i antal procentenheter. Där minskade andelen från 5,4 till 3,2 procent under förra året. Den minsta andelen bidragstagare hade Östermalm.

Andel med ekonomiskt bistånd 2007



Tabeller

Tabell 1. Befolkningsförändringar i Stockholms län

Kommun	Folkmängd 2006	Folkmängd 2007	Folkökning	Födda 2007	Döda 2007
Stockholm	782 885	795 163	12 278	12 411	7 341
Botkyrka	77 553	79 031	1 478	1 166	460
Danderyd	30 492	30 789	297	344	279
Ekerö	24 301	24 687	386	305	144
Haninge	72 956	73 698	742	984	500
Huddinge	90 182	91 827	1 645	1 226	564
Järfälla	62 342	63 427	1 085	811	410
Lidingö	42 321	42 710	389	503	433
Nacka	82 421	84 303	1 882	1 205	606
Norrtälje	54 836	55 225	389	505	585
Nykvarn	8 609	8 926	317	94	47
Nynäshamn	24 992	25 353	361	252	253
Salem	14 715	15 065	350	175	100
Sigtuna	36 976	37 793	817	489	273
Sollentuna	60 528	61 387	859	787	386
Solna	61 717	63 318	1 601	1 028	596
Sundbyberg	34 529	35 078	549	526	360
Södertälje	81 791	83 642	1 851	1 108	745
Tyresö	41 476	42 047	571	542	225
Täby	61 006	61 633	627	702	429
Upplands Väsby	37 848	38 055	207	494	266
Upplands-Bro	21 638	22 221	583	280	139
Vallentuna	27 868	28 382	514	362	179
Vaxholm	10 440	10 600	160	150	66
Värmdö	35 803	36 870	1 067	524	204
Österåker	37 879	38 286	407	448	195

Tabell 3. Åldersfördelning i Stockholms stad och övriga länet, år 2007

Ålder	Stockholms stad	Övriga länet
0-4	51025	79421
5-9	36948	71118
10-14	37328	75877
15-19	42431	81510
20-24	49790	62949
25-29	72134	64489
30-34	76433	76806
35-39	64348	89244
40-44	60072	95264
45-49	51916	77937
50-54	49201	69436
55-59	46147	69352
60-64	44703	76866
65-69	29178	53720
70-74	21437	37776
75-79	20424	29508
80-84	19395	22304
85-89	14362	14321
90-94	6045	5078
95-w	1846	1377

Tabell 2. Inflyttning till och utflyttning från Stockholms stad, år 2007

Ålder	Inflyttning från			Utflyttning till		
	Egna länet	Övr. Riket	Utlandet	Egna länet	Övr. Riket	Utlandet
0-4	1 085	467	928	3 251	982	547
5-9	591	290	739	1 061	381	437
10-14	568	230	687	746	280	318
15-19	1 455	765	786	1 130	469	190
20-24	4 910	4 913	2 067	3 416	2 723	497
25-29	5 611	6 260	3 185	4 963	2 669	1 434
30-34	3 450	2 491	2 473	5 235	2 036	1 600
35-39	1 919	1 008	1 497	3 512	1 243	1 201
40-44	1 409	640	927	1 986	664	825
45-49	1 202	394	560	1 189	428	411
50-54	1 011	367	361	880	413	307
55-59	801	305	216	695	387	225
60-64	595	262	138	633	457	153
65-69	358	170	118	384	297	119
70-74	182	98	60	173	118	54
75-79	129	54	28	117	90	50
80-84	61	67	21	100	77	35
85-	67	54	15	97	94	54

Tabell 4. Utländsk bakgrund i Stockholms stad, år 2007

Medborgarskap	Övriga världen	Europa / Nordamerika	Irak / Iran / Turkiet / Libanon /	Norden	Afrika	Sydamerika
			Syrien			
Utl. medborgare födda i Sverige	996	2 431	541	3 458	562	89
Utl. medborgare födda i utlandet	10 602	22 484	7 678	12 237	7 539	3 473
Sv. medborgare födda i utlandet	13 265	27 848	26 922	12 191	13 992	8 515
Totalt	24 863	52 763	35 141	27 886	22 093	12 077

Tabell 5. Befolkningsförändringar i Stockholms stadsdelområden

Stadsdelområde	Folkmängd 2006	Folkmängd 2007	Folkökning	Födda 2007	Döda 2007	Inflyttningar 2007	Utflyttningar 2007
Rinkeby - Kista	45 705	45 462	-243	719	-222	6 652	-7 394
Spånga - Tensta	35 169	35 716	547	591	-213	4 620	-4 454
Hässelby - Vällingby	60 770	61 900	1 130	787	-599	6 497	-5 581
Bromma	61 201	62 375	1 174	868	-549	7 355	-6 500
Kungsholmen	56 096	56 754	658	1 069	-534	8 701	-8 563
Norrmalm	62 989	62 984	-5	1 250	-525	8 891	-9 609
Östermalm	61 593	61 928	335	837	-647	9 025	-8 889
Södermalm	111 640	114 657	3 017	1 787	-1 063	15 245	-12 953
Enskede - Årsta - Vantör	83 373	85 084	1 711	1 323	-871	11 541	-10 267
Skarpnäck	40 332	40 707	375	663	-362	5 361	-5 275
Farsta	46 654	47 276	622	604	-621	5 459	-4 812
Älvsjö	22 373	22 737	364	338	-259	2 704	-2 168
Hägersten - Liljeholmen	63 267	65 354	2 087	1 120	-611	9 162	-7 836
Skärholmen	31 723	32 229	506	455	-265	4 066	-3 766

Tabell 6. Åldersfördelning i Stockholms stadsdelområden, år 2007

Stadsdelområde	Ålder				
	0-19	20-39	40-59	60-79	80-w
Rinkeby - Kista	12 408	15 394	11 566	5 061	1 033
Spånga - Tensta	11 179	9 691	9 337	4 439	1 070
Hässelby - Vällingby	16 247	15 833	16 601	9 589	3 630
Bromma	15 275	18 141	16 866	8 553	3 540
Kungsholmen	7 609	23 677	13 743	8 624	3 101
Norrmalm	9 842	25 081	15 844	9 530	2 687
Östermalm	9 597	21 919	14 126	11 777	4 509
Södermalm	19 227	39 971	32 075	18 218	5 166
Enskede - Årsta - Vantör	18 900	28 563	21 799	10 744	5 078
Skarpnäck	9 457	12 961	11 476	4 708	2 105
Farsta	10 354	13 171	12 407	7 882	3 462
Älvsjö	6 302	5 491	6 536	3 198	1 210
Hägersten - Liljeholmen	12 633	23 809	16 818	8 489	3 605
Skärholmen	8 702	9 003	8 142	4 930	1 452

Tabell 7. Utländska medborgare och utländsk häkomst i Stockholms stadsdelsområden, år 2007

Stadsdelsområde	Utländsk bakgrund		Utländsk häkomst						Norden	Sydamerika
	utl. medb. födda i Sverige	utl. medb. födda i utl.	sv. medb födda i utl.	Övriga världen	Afrika	Europa / Nordamerika	Irak / Iran / Turkiet / Libanon / Syrien			
Rinkeby-Kista	1084	9439	15148	3297	5666	4550	9048	1745	1365	
Spånga-Tensta	640	4751	8540	1352	3480	2365	4748	1370	616	
Hässelby-Vällingby	764	5459	8959	1895	2160	3482	4462	2336	847	
Bromma	439	3418	4757	1231	606	3098	1055	2064	560	
Kungsholmen	350	2979	4561	1186	339	3251	641	1935	538	
Norrmalm	414	3830	5215	1560	339	4317	699	1981	563	
Östermalm	363	4048	5049	1568	343	4443	668	1933	505	
Södermalm	850	5742	9084	2181	754	6333	1140	4049	1219	
Enskede-Årsta-Vantör	956	7429	12293	3307	2810	6129	3496	3017	1919	
Skarpnäck	425	3197	4865	1303	938	2883	1170	1408	785	
Farsta	466	3637	6409	1576	1334	3148	1631	1787	1036	
Älvsjö	216	1175	2109	510	351	1087	472	780	300	
Hägersten-Liljeholmer	592	4191	6308	1614	899	4038	1276	2417	847	
Skärholmen	518	4718	9436	2283	2074	3639	4635	1064	977	

Tabell 8. Ekonomiskt bistånd och andel arbetssökande i Stockholms stadsdelsområden, år 2007

Stadsdelsområde	Ekonomiskt bistånd (%)	Arbetssökande (%)
Rinkeby-Kista	14,2	3,2
Spånga-Tensta	12,5	3,8
Hässelby-Vällingby	5,7	2,9
Bromma	2,1	1,7
Kungsholmen	1,2	1,5
Norrmalm	1,2	1,3
Östermalm	0,6	1,3
Södermalm	2,0	2,1
Enskede-Årsta-Vantör	6,3	2,8
Skarpnäck	6,4	2,7
Farsta	5,9	2,9
Älvsjö	2,1	2,6
Hägersten-Liljeholmen	2,7	2,3
Skärholmen	9,1	4,7

Serien STATISTIK OM STOCKHOLM finns tillgänglig både i form av tryckta rapporter och på USKs webbplats www.stockholm.se/usk. Innehållet är mer detaljerat än i Statistisk årsbok för Stockholm. Än mer finfördelad statistik finns i våra databaser.

Rapporter med årsstatistik finns inom ämnesområdena:

- Arbetsmarknad och näringsliv
- Befolkning
- Bostäder (även kvartalsstatistik)
- Inkomster och skatter
- Prognoser
- Sociala förhållanden

Rapporter med månadsstatistik finns inom ämnesområdet:

- Ekonomiskt bistånd

Publicerade statistikrapporter hittills under 2008

1. Bostadsbyggandet. Fjärde kvartalet 2007
2. Bostadsbyggandet 2007
3. Förvärvsarbetande befolkning i stadsdelsområden och delområden 2006
4. Familjeinkomster 1998–2006
5. Befolkning 2007-12-31 efter basområde (och stadsdelsområde)
– endast publicerad på webben
6. Inkomster efter näringsgrenar och sektorer 2006
7. Kvarterstlistan 2007
8. Bostadsbyggandet. Första kvartalet 2008
9. Ekonomiskt bistånd och introduktionsersättning 2007
10. Prognos 08 – delområden
11. Befolkningsprognos 2008 för perioden 2008-2017
12. Bostadsbyggandet. Andra kvartalet 2008
13. Bostadsbyggandet. Tredje kvartalet 2008
14. Befolkningsöversikt 2007

Publicerad månadsstatistik över ekonomiskt bistånd hittills under 2008

1. December 2007
2. Januari 2008
3. Februari 2008
4. Mars 2008
5. April 2008
6. Maj 2008
7. Juni 2008
8. Juli 2008
9. Augusti 2008
10. September 2008