

---

# STATISTIK OM STHLM

---

## BEFOLKNING: Befolkningsöversikt 2009

S 2010:08 | 2010-07-07 | Johan Regnér 08-508 35 065

---

STOCKHOLMS STADS UTREDNINGS- OCH STATISTIKKONTOR AB



**USK**





## FÖRORD

Denna rapport innehåller en översikt över befolkningens struktur och dess förändringar, framförallt under 2009, men även en del jämförelser för perioden 1989-2009.

I **tabelldelen** längst bak redovisas befolkningsstatistik för hela staden samt för de 14 stadsdelsområdena.

**USK:s befolkningsstatistik** baseras på Statistiska Centralbyråns (SCB) register över totalbefolkningen (RTB) samt de aviseringar om förändringar i folkbokföringen som inkommer successivt till SCB från länsskattemyndigheterna. I befolkningsstatistiken redovisas invånarna där de är folkbokförda vid en viss tidpunkt, i detta fall den 31 december 2009.

I princip är alla folkbokförda på en fastighet, vilket skall vara den fastighet där personen regelmässigt vistas. Den totala folkmängdsförändringen beräknas som summan av födelsenetto, flyttningsnetto och överföring till och från det s.k. obefintligregistret. Ett nyfött barn folkbokförs i den församling där modern vid nedkomsten var folkbokförd eller, om hon inte var folkbokförd någonstans, i den församling där nedkomsten skedde. Ett dödsfall registreras i den församling där den döde var folkbokförd. En flyttning registreras om en person flyttar till en annan fastighet. Om en och samma person flyttar flera gånger räknas detta som flera flyttningar. Flyktingar registreras inte i folkbokföringen förrän de fått uppehållstillstånd.

Rapporten är utarbetad av Johan Regnér på uppdrag av Stadsledningskontoret (SLK), Stockholms stad.

**Mer information** om befolkningen i Stockholm 2009 finns i följande källor från USK:

USK:s hemsida: [www.uskab.se](http://www.uskab.se)

USK:s Årsbok

Statistikrapporter med befolkningsstatistik på lägre områdesnivåer:

S 2010:5 Befolkning kvartervis 2009

Fler rapporter kring Stockholms befolkning finns på ovan nämnda hemsida.

Befolkningsstatistik finns även tillgänglig i USK:s **OmrådesDataSystem** (ODS) samt i digital geografisk form.

## INNEHÅLL

FÖRORD.....	1
INNEHÅLL.....	2
SAMMANFATTNING .....	3
STOCKHOLM .....	4
Befolkningsförändringar .....	4
Flyttningar .....	5
Födda och döda .....	8
Befolkningsstruktur .....	10
Arbetslösa och biståndsmottagare.....	12
STADSDELSOMRÅDEN .....	13
Befolkningsförändringar .....	15
Flyttningar .....	16
Födda och döda .....	18
Befolkningsstruktur .....	20
Invånare med utländsk bakgrund.....	21
Arbetslösa och biståndsmottagare.....	22
TABELLER.....	24

## SAMMANFATTNING

Befolkningstillväxten, som pågått oavbrutet under de senaste 25 åren, har fortsatt. Under år 2008 översteg Stockholm stads befolkning 810 000 och därmed slogs det tidigare befolkningsrekordet från 1960. Denna utveckling fortsatte även under 2009 då staden växte med ytterligare 19 000 invånare, vilket innebär att den nu befolkas av närapå 830 000 personer. Redan förra året, då staden ökade med ungefär 15 000 invånare, var befolkningstillväxten anmärkningsvärt hög och faktiskt den största befolkningsförändringen i Stockholms stad sedan 1973. Att staden haft en fortsatt tillväxt även under 2009 beror dels på det fortsatt höga födelseöverskottet (differensen mellan födda och döda) och dels på det ökade antalet inflyttade till staden.

År 2009 flyttade 61 500 personer till Stockholm. Sedan år 2005 har flyttnettot (differensen mellan in- och utflyttare) varit positivt och under 2009 var flyttöverskottet ca 13 000 personer, vilket var ungefär 3 600 fler än år 2008. Nettot mot utlandet var 9 000 jämfört med 7 000 året innan. Nettot mot övriga riket på 5 650 var något högre än nettot på 5 400 året innan. Samtidigt fortsatte flyttningsunderskottet gentemot länet att minska från 3 100 till 1 600 personer.

Födelseöverskottet uppgick till 6 300, vilket var ca 600 fler än föregående år. Antalet födda har ökat medan antalet döda minskat något.

Rapporten innehåller kommentarer till diagram och tabeller över befolkningsstrukturen år 2009 och befolkningsutvecklingen från slutet av 1980-talet fram till idag.

I förordet till rapporten finns information om ytterligare publikationer och andra källor om befolkningen i Stockholm.

## STOCKHOLM

### Befolkningsförändringar

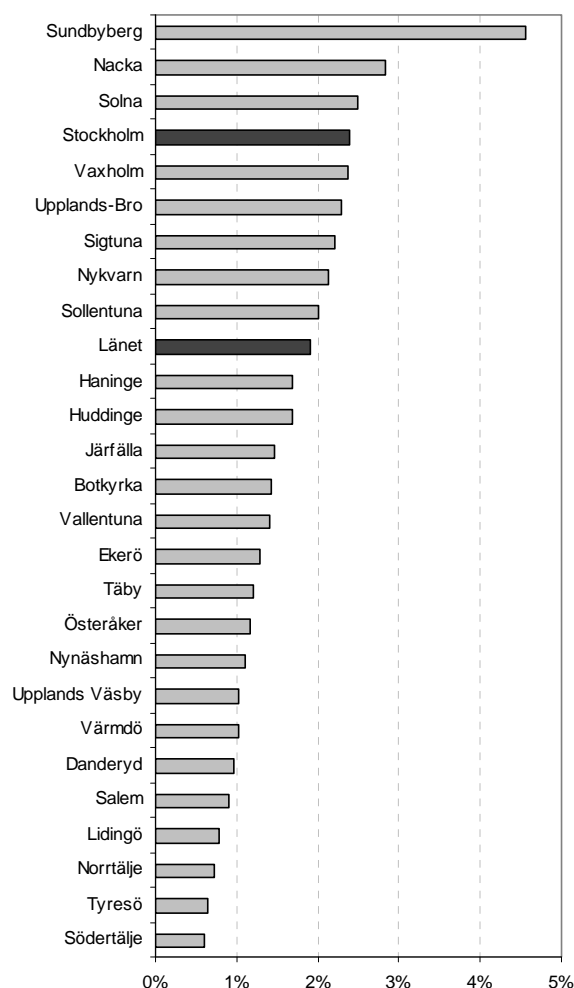
Stockholm stads befolkning uppgick vid årsskiftet 2009/2010 till nästan 830 000 invånare. Totalt hade länet vid årsskiftet 2,02 miljoner invånare. Liksom tidigare år var det Stockholms stad som ökade mest av länets kommuner. I hela Stockholms län ökade befolkningen med 38 000 personer varav drygt 19 000 i Stockholm. För länet är det en kraftigare ökning än under år 2008 då befolkningen ökade med 32 000 invånare. Även befolkningsökningen i staden var högre än året innan då ökningen var ca 15 000 invånare.

Under år 2009 upplevde samtliga länets kommuner en befolkningsökning. I relativa tal var befolkningsökningen i Stockholms stad ca 2,4 procent, vilket är högre än länsgenomsnittet på 1,9 procent. I Sundbyberg ökade invånarantalet med 4,6 procent och var den kommun där den relativa ökningen var som störst.

**Tabell 1: Folkökning i länets kommuner år 2009**

Kommun	2008	2009	Ökning/ Minskning
Länet	1 981 263	2 019 182	37 919
Botkyrka	80 055	81 195	1 140
Danderyd	30 851	31 150	299
Ekerö	24 779	25 095	316
Haninge	74 968	76 237	1 269
Huddinge	94 209	95 798	1 589
Järfälla	64 355	65 295	940
Lidingö	43 111	43 445	334
Nacka	85 661	88 085	2 424
Norrtälje	55 528	55 927	399
Nykvarn	9 035	9 227	192
Nynäshamn	25 499	25 781	282
Salem	15 177	15 313	136
Sigtuna	38 372	39 219	847
Sollentuna	62 097	63 347	1 250
Solna	65 289	66 909	1 620
Stockholm	810 120	829 417	19 297
Sundbyberg	36 079	37 722	1 643
Södertälje	84 753	85 270	517
Tyresö	42 332	42 602	270
Täby	62 266	63 014	748
Upplands Väsby	38 248	38 641	393
Upplands-Bro	22 682	23 202	520
Vallentuna	28 954	29 361	407
Vaxholm	10 747	11 001	254
Värmdö	37 376	37 756	380
Österåker	38 720	39 173	453

**Diagram 1: Folkökning (%) i länets kommuner år 2009**



## Flyttningar

Totalt flyttade ca 61 500 personer till Stockholm under förra året, vilket är ungefär 2 500 fler än föregående år. Samtidigt sjönk utflyttningen med ungefär 1 000 personer, från drygt 49 000 personer till drygt 48 000. Flyttningsnettot på ca 13 000 personer var alltså avsevärt högre än föregående års på drygt 9 000.

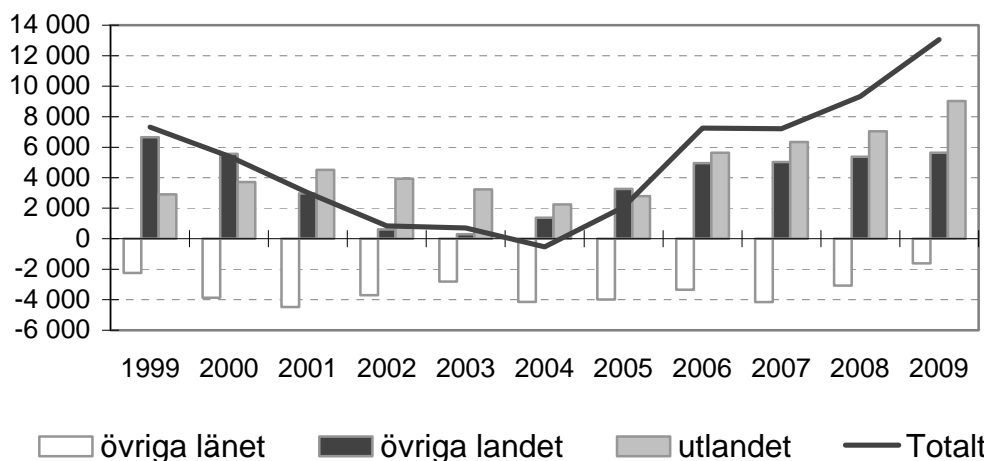
Flyttningsöverskottet från utlandet ökade från 7 000 år 2008 till 9 000 år 2009. Dessutom minskade flyttningsunderskottet från övriga länet med ca 1 500 personer, från 3 100 till 1 600. Flyttningsöverskottet gentemot övriga landet var 5 600 personer och därmed något högre än 2008 års överskott på 5 400.

De största flyttströmmarna gick mellan Stockholms stad och kommuner i övriga länet. Den största inflyttningen från andra kommuner kom liksom föregående år från Solna, Huddinge, Nacka och Botkyrka. De största utflyttningarna gick däremot till Solna, Huddinge, Nacka och Sundbyberg, vilket är en förändring gentemot föregående år då samma fyra kommuner stod för både de största in- och utflyttningarna.

Det största flyttningsöverskottet hade Stockholms stad gentemot Uppsala (700) och Göteborg (556), vilket är en minskning med knappt 100 personer gentemot respektive kommun jämfört med föregående år. Det största flyttunderskottet hade staden mot Nacka kommun - 961 fler personer flyttade från staden till Nacka jämfört med hur många som flyttade i motsatt riktning. Detta är en ökning jämfört med år 2008 då stadens flyttunderskott gentemot kommunen var 533. År 2007 var samma siffra över 1 000 personer och 2009 års resultat är alltså en återgång till denna nivå.

Som Diagram 2 visar har staden under de senaste tio åren haft ett positivt flyttningsnetto under samtliga år utom 2004. Flyttningsnettot gentemot övriga landet och utlandet har varit konstant positivt, medan det varit genomgående negativt i förhållande till övriga länet.

Diagram 2: Flyttningsnetto mellan Stockholm och övriga områden i Sverige och utlandet 1999-2009

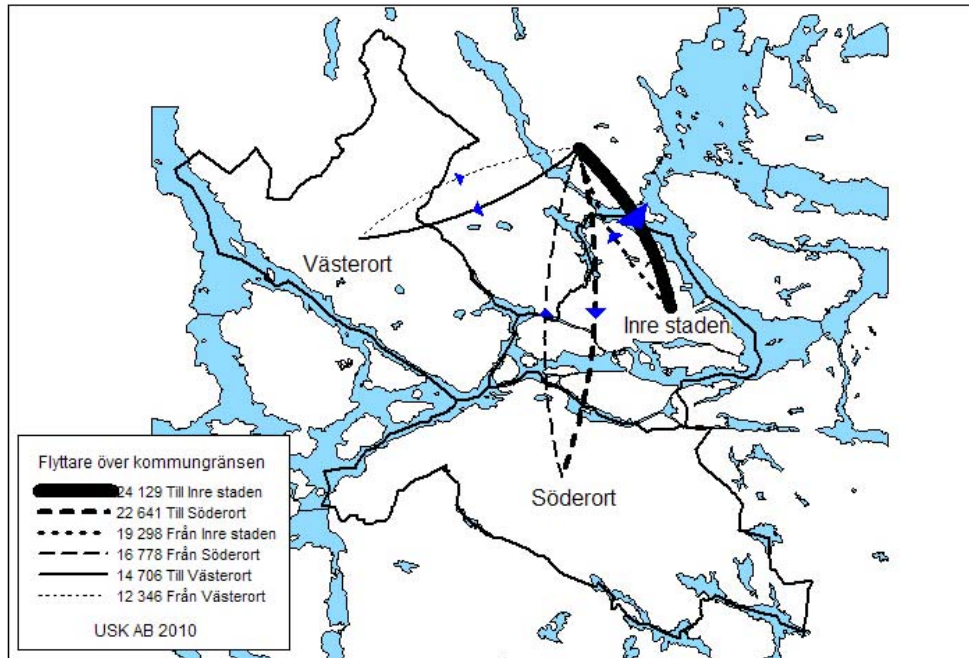


Av kartorna på nästa sida framgår att flyttningarna inom de tre kommundelarna och över kommungräns till/från de tre kommundelarna var mer omfattande än de flyttningar som skedde mellan Stockholms tre kommundelar.

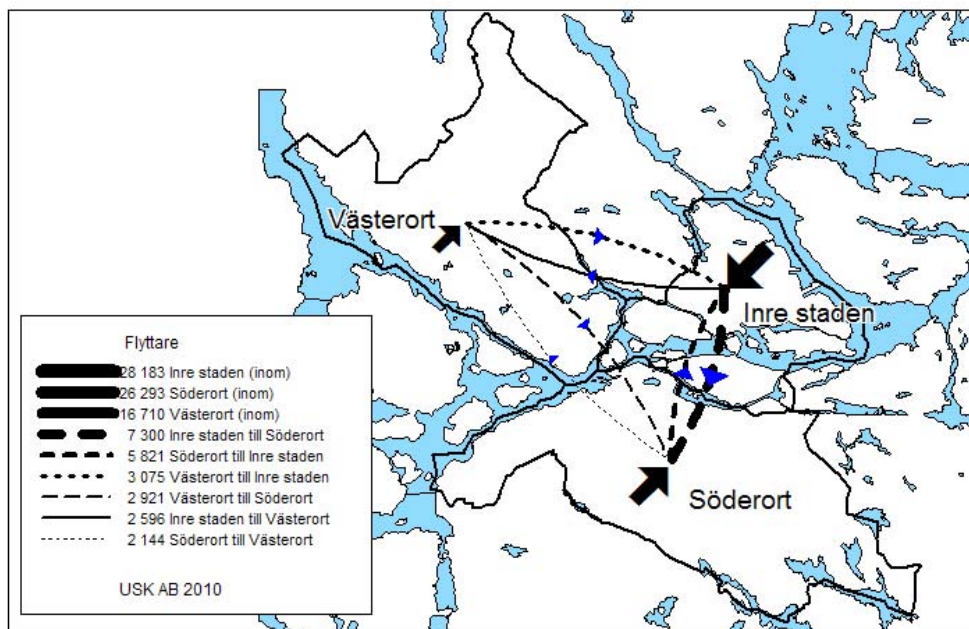
Som jämförelse kan nämnas att den vanligast förekommande typen av omflyttning under år 2009 var så kallade inomflyttningar, d.v.s. flyttningar inom Stockholms stads gränser. Under

året var de ca 95 000, vilket är en ökning gentemot föregående år då samma siffra var knappt 91 000 (se vidare avsnitt om flyttningar mellan stadsdelsområden).

Figur 1: Flyttningar över Stockholms kommungräns år 2009



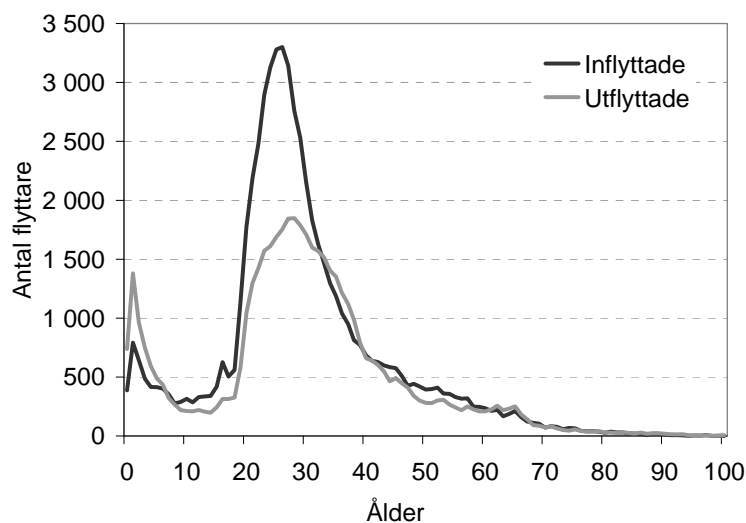
Figur 2: Flyttningar inom Stockholms stad år 2009



Liksom föregående år var inflyttningsöverskottet störst bland unga vuxna i åldrarna 19-29 år. Överskottet för denna grupp var drygt 12 000, vilket är en ökning jämfört med 2008 då motsvarande siffra var drygt 11 000. Denna åldersgrupp är en viktig förklaring till varför Stockholm fortsätter växa.

Under föregående år hade staden de största flyttningsunderskotten bland yngre barn, 0-5 år, och vuxna mellan 35 och 39 år. Flyttningsunderskottet av barn är fortfarande det största och minskade endast marginellt från 1 900 till 1 800. Bland 35-39-åringar minskade det däremot från 1 000 till 700. Flyttunderskottet bland gruppen 60-70-åringar minskade också från drygt 200 till ca 150 personer jämfört med föregående år.

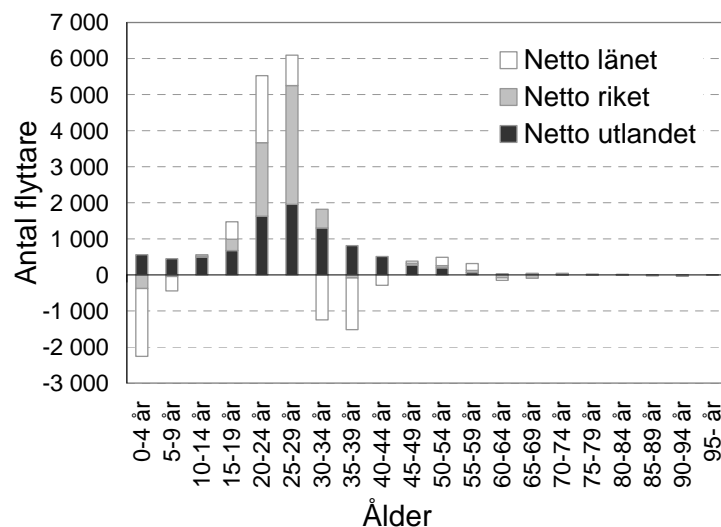
Diagram 3: In- och utflyttning i Stockholm år 2009 efter ålder



Som vi ser i

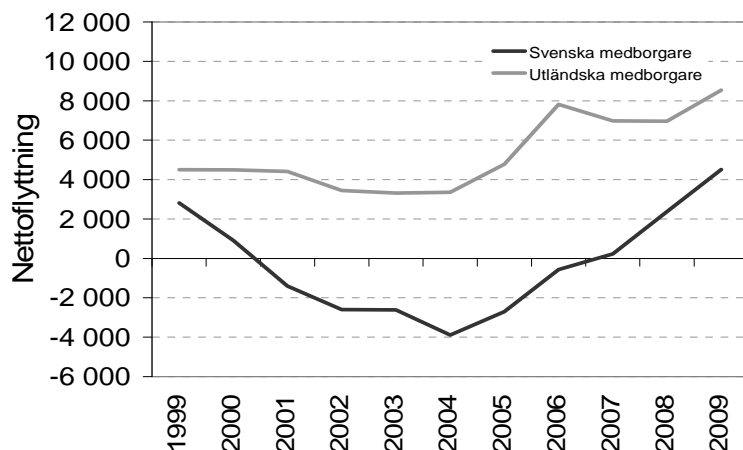
Diagram 4 nedan var flyttningsnettot för ungdomar 15-19 år och unga vuxna upp till och med 29 år positivt gentemot alla geografiska områden, länet, riket och utlandet. I flera andra åldersgrupper hade staden ett negativt flyttningsnetto åtminstone gentemot något av områdena, främst övriga länet.

Diagram 4: Flyttningsnetto i Stockholm år 2009 efter ålder och geografiskt område



Som nämns i föregående avsnitt ökade nettoinflyttningen från utlandet till ca 9 000 personer under förra året. Detta är en ökning av flyttningsöverskottet med omkring 2 000 personer jämfört med år 2008. Flyttningsöverskottet av utländska medborgare ökade från 7 000 till 8 500 och ligger kvar på en hög nivå jämfört med början av 2000-talet. År 2007 var första gången sedan år 2000 som något fler svenska medborgare (drygt 200) flyttade till staden än från den och under år 2008 skedde en kraftig ökning till knappt 2 400 personer. Denna trend håller i sig under 2009 och nettot var under året ca 4 500 personer.

Diagram 5: Flyttningsnetto i Stockholm perioden 1999-2009 efter medborgarskap



## Födda och döda

Antalet födda barn år 2009 var 13 300, vilket innebär att antalet ökat med ca 400 gentemot föregående år. I Stockholm föddes 1 600 barn per 100 000 invånare, alltså en ökning från 2008 då samma siffra var 1 588 barn. I relation till övriga länet ligger Stockholm högt, då länsgenomsnittet är 1 415 barn. Sedan slutet av 90-talet har födelseöverskottet (differensen mellan födda och döda) ökat för varje år från ett netto på något hundratal till 6 300 år 2009. År 2008 var födelseöverskottet 5 700, vilket betyder att överskottet det senaste året var omkring 600 personer fler än året innan.

Diagram 6: Antalet födda i Stockholm perioden 1989-2009

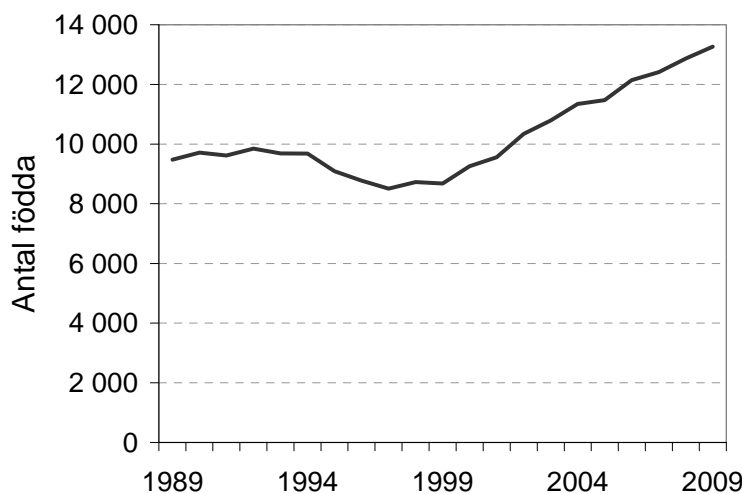
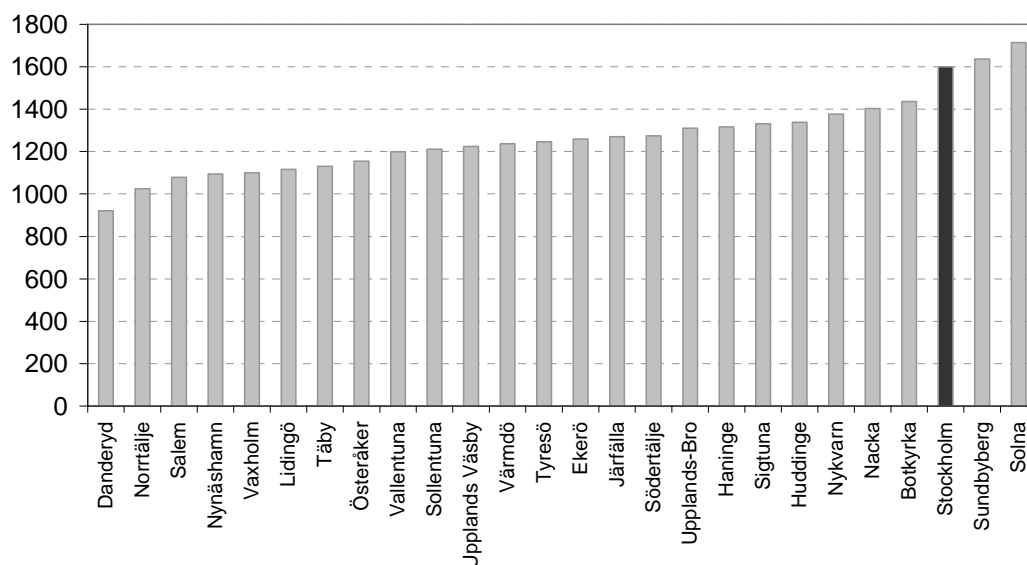


Diagram 7: Antal födda per 100 000 invånare år 2009.



Under år 2009 dog knappt 7 000 personer, vilket är ungefär 150 personer färre än året innan, detta trots att befolkningen ökade. I Stockholm dog alltså 840 personer per 100 000 invånare, vilket är en minskning från föregående års nivå på 881 personer. För hela länet var motsvarande antal 750 och invånarna i Stockholms stad har totalt sett en högre dödlighet än länsgenomsnittet, vilket delvis förklaras av att Stockholms befolkningsandel i de allra äldsta åldrarna är hög jämfört med resten av länet.

Diagram 8: Antal döda i Stockholm perioden 1989-2009

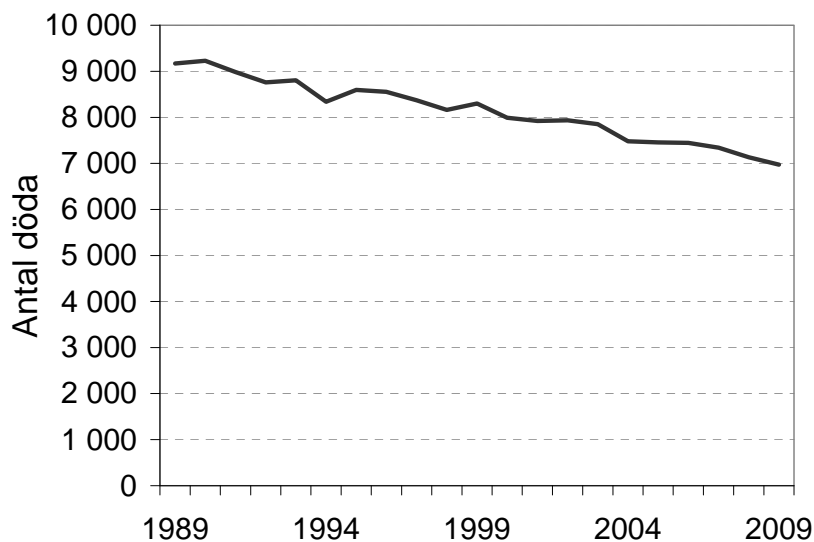
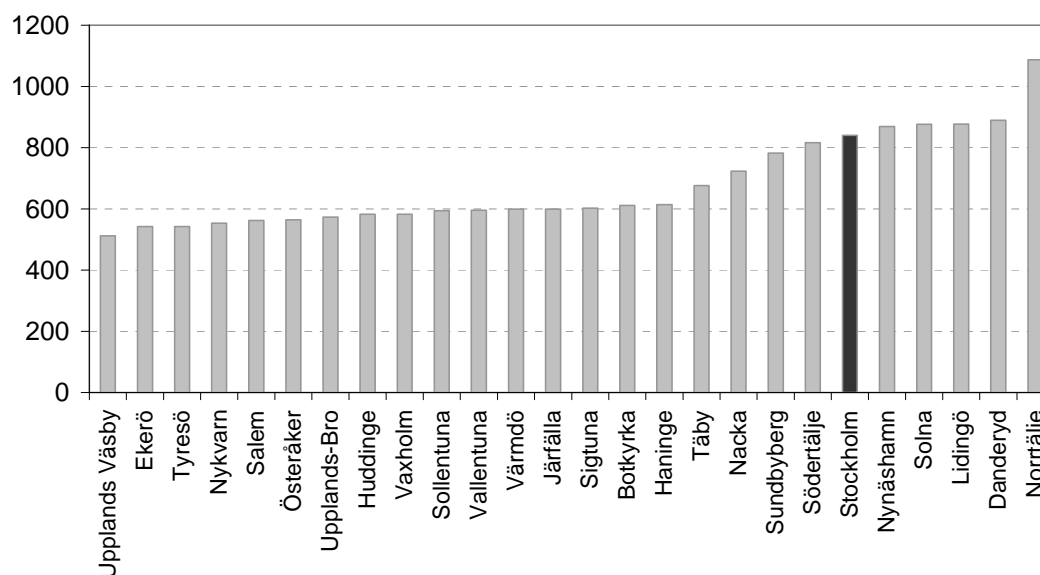


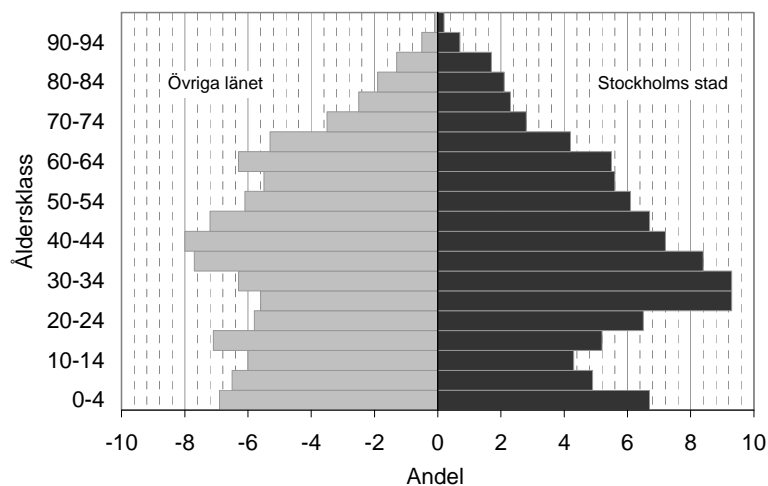
Diagram 9: Antal döda per 100 000 invånare år 2009



## Befolkningsstruktur

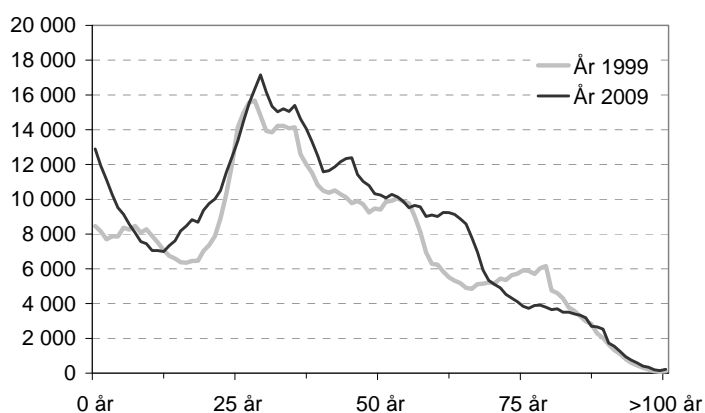
Befolkningsstrukturen skiljer sig en hel del från övriga länet. Stockholm har t ex en större andel personer i de äldsta åldrarna, över 80 år, men samtidigt en stor andel yngre personer mellan 20 och 35 år. Med undantag för 0- och 1-åringar är andelen barn i samtliga åldrar lägre än i övriga länet liksom andelen personer mellan 40-49 samt 60-79 år.

Diagram 10: Åldersstrukturen i Stockholm och övriga länet år 2009, (%)



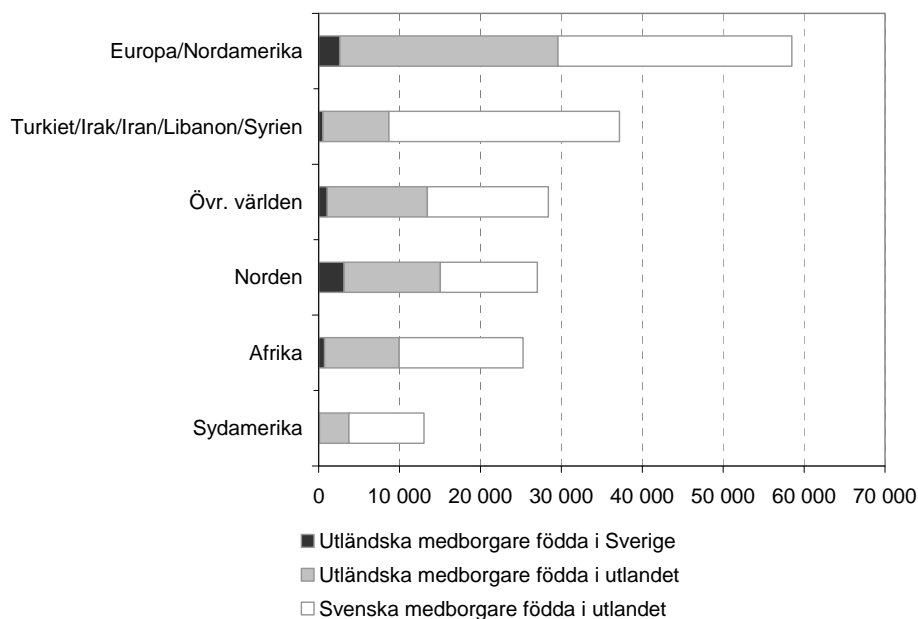
I andelar av hela befolkningen har framförallt grupperna yngre pensionärer, 65-69 år, 35-39-åringar, 20-24-åringar och 5-9-åringar ökat sedan år 2008. I antal ökade de flesta åldersgrupper med undantag för 10-14-, 40-44- och 60-64-åringar samt äldre pensionärer över 75 år. Det var också i åldrarna 10-14 och 40-44 år som andelen av totalbefolkningen minskade mest. Förändringar i befolkningens sammansättning påverkas i första hand av de flyttmönster som studeras i avsnittet ovan där det visades att antalet inflyttare i åldrarna 20-29 år är betydligt större än antalet utflyttare medan förhållandet var det omvända för barn. Jämfört med för tio år sedan har staden idag en relativt sett ”yngre” befolkning. Andelen 65 år och äldre har minskat från 16,5 till 14 procent av befolkningen, medan andelen 20-64-åringar ökat från 63 till 64,5 procent. Befolkningsstrukturen idag och för tio år sedan visas i diagram 11 nedan.

**Diagram 11: Befolkning efter ålder i Stockholm åren 1999 och 2009**



Idag finns knappt 190 000 personer med utländsk bakgrund i Stockholm, vilket innebär lite mer än var femte invånare. Sedan föregående år har antalet ökat med drygt 9 000 personer och andelen är något högre än året innan. Som personer med utländsk bakgrund räknas i det här fallet de personer som antingen är utländska medborgare eller är födda utomlands. Av dem med utländsk bakgrund är 57,5 procent svenska medborgare, vilket är en liten minskning gentemot föregående år.

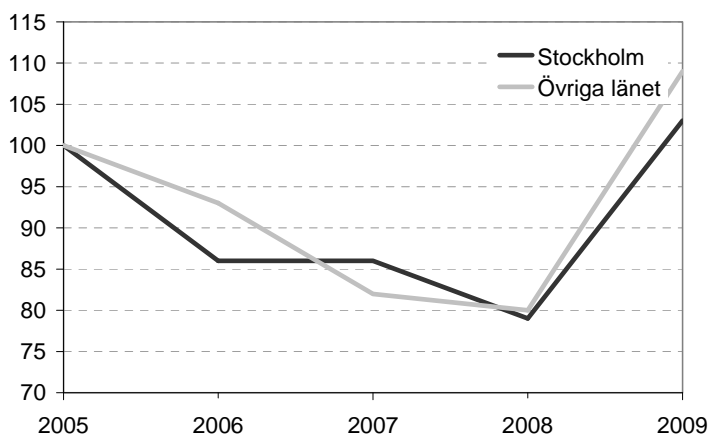
Diagram 12: Antal invånare med utl. bakgrund i Stockholm efter medborgarskap och födelseland år 2009



### Arbetslösa och biståndsmottagare

Från och med år 2008 har arbetslöshetsdefinitionen förändrats och arbetslösa redovisas numera för gruppen 15-74-åringar istället för åldrarna 16-64 år som tidigare. Arbetslöshetsstatistik baserat på den nya definitionen redovisas från år 2005 och framåt och den tidsserie som redovisas i Diagram 13 är därför inte helt jämförbar med tidigare tidsserier. Diagrammet visar att arbetslösheten under perioden 2005-2008 har minskat både i Stockholms stad och i övriga länet. År 2009 skedde däremot ett trendbrott och arbetslösheten ökade istället. År 2009 uppskattades antalet öppet arbetslösa i åldern 15-74 år i Stockholms stad och i övriga länet till 31 800 respektive 44 100 (SCB:s arbetskraftsundersökning). Det är en ökning sedan förra året med drygt 7 000 personer i Stockholms stad och 11 500 i övriga länet. I båda fallen rör det sig alltså om ganska kraftiga ökningar.

Diagram 13: Antal öppet arbetslösa (15-74 år) perioden 2005-2009, index (2005=100)

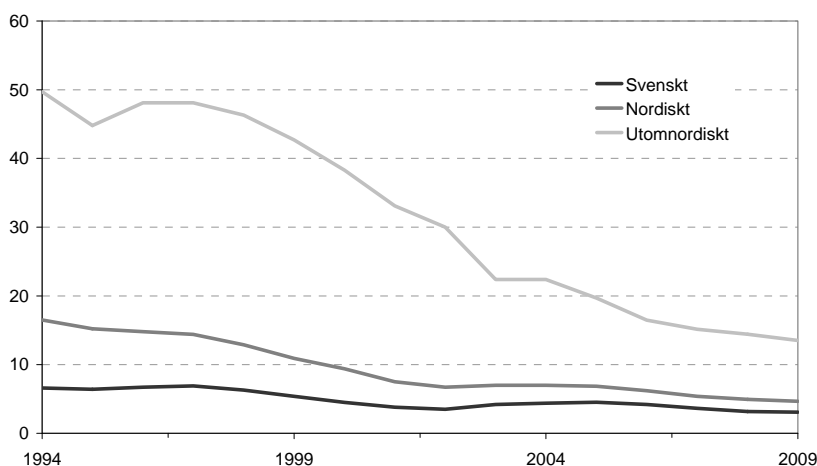


Antalet personer i staden som år 2009 fick ekonomiskt bistånd var 33 200 (inklusive barn), vilket utgjorde 4 procent av hela befolkningen. Detta är en liten minskning från 2008 då antalet var knappt 33 300 personer eller 4,1 procent av befolkningen.

Utländska medborgare är överrepresenterade bland dem med ekonomiskt bistånd, men andelen har minskat kraftigt sedan slutet på 90-talet, medan andelen bland svenska medborgare varierat mellan 3,1 och 4,5 procent. Här bör tilläggas att registerhanteringen ändrades under år 2003, vilket förklarar en del av minskningen för andelen biståndsmottagare med utländskt medborgarskap.

Under året minskade andelen biståndsmottagare med utomnordisk bakgrund från 14,4 till 13,5 procent. Värt att notera är att antalet biståndsmottagare i denna grupp ökade med ca 150 personer, men på grund av en stor befolkningstillväxt inom gruppen sjönk ändå andelen. Bland svenska och nordiska medborgare sjönk andelen biståndsmottagare marginellt och även antalet biståndsmottagare sjönk något.

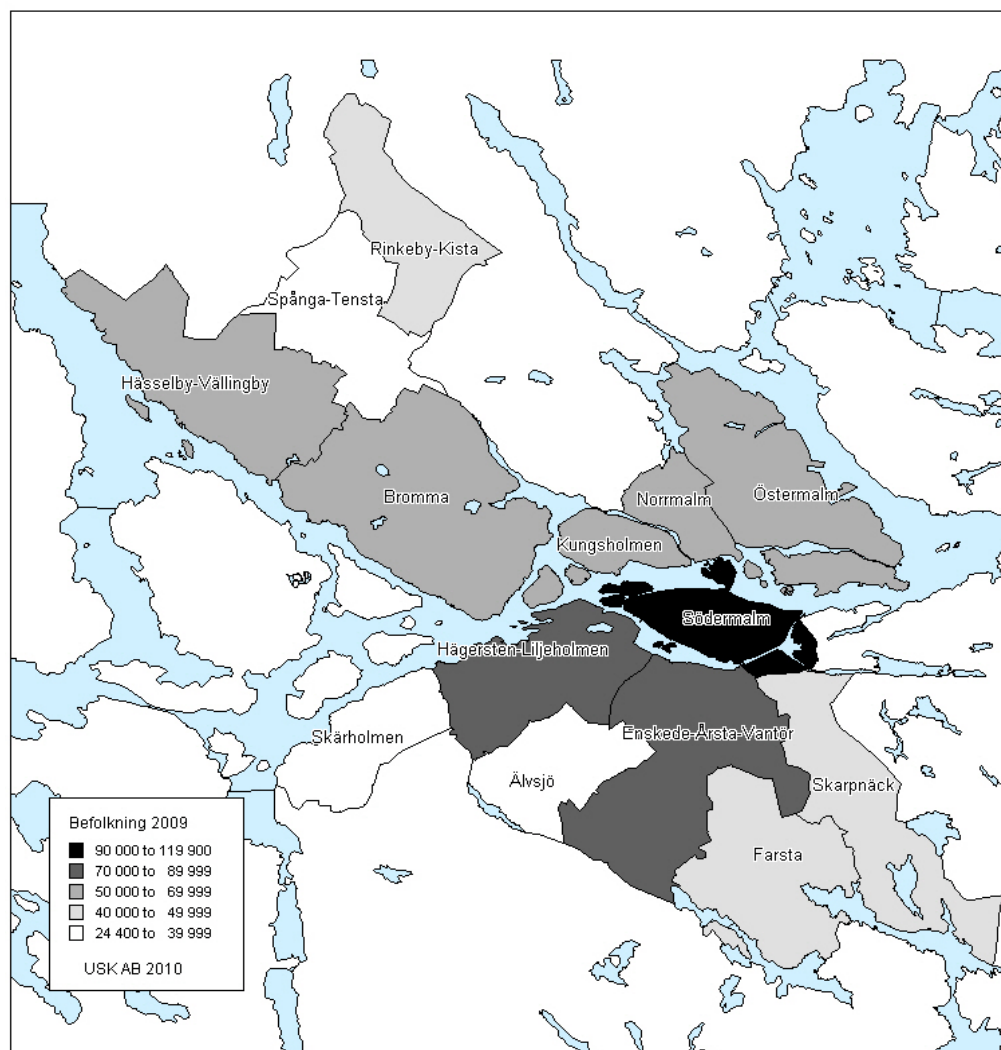
**Diagram 14: Andel med ekonomiskt bistånd efter medborgarskap perioden 1994-2009 i Stockholm**



## STADSDELSOMRÅDEN

Figur 3 visar Stockholm stads 14 stadsdelsområden och i vilken storleksklass de ingår befolkningsmässigt. Skillnaden mellan områdenas invånarantal är stor och på Södermalm som har det högsta invånarantalet på nästan 120 000 är ungefär fem gånger så folkrikt som Älvsjö där det bor ca 24 500 personer. Indelningen i storleksklasser görs med hjälp av samma gränser som föregående år och resultatet är i stort sett identiskt. Den enda förändringen är att stadsdelsområdet Hägersten-Liljeholmen med 71 300 invånare nu hamnar i den näst största storleksklassen (70 000 - 89 999) istället för i den tredje största (50 000 - 69 999) som föregående år då området hade 67 250 invånare. Denna ökning på ca 4 000 invånare är också den klart högsta bland samtliga stadsdelsområden. Den näst högsta ökningen skedde i Enskede-Årsta-Vantör som har drygt 2 000 fler invånare i år.

Figur 3: Befolkning i Stockholm stads stadsdelsområden år 2009



## Befolkningsförändringar

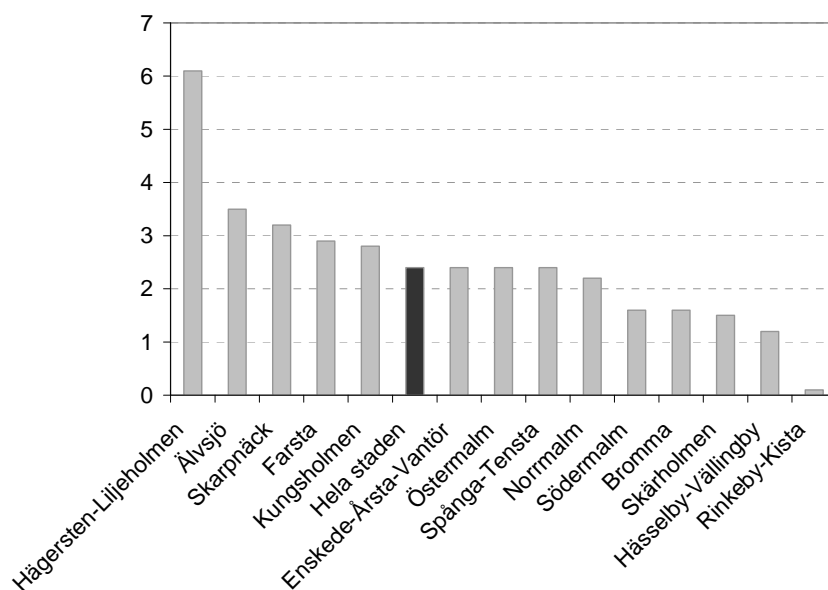
Befolkningen ökade i alla stadsdelar under förra året, vilket skiljer sig från föregående år då Rinkeby-Kista hade en negativ befolkningsutveckling. Under de senaste åren har Södermalm ökat sitt invånartal mest, men i år ökade både Hägersten-Liljeholmen och Enskede-Årsta-Vantör mer.

Tabell 2: Folkökning i stadsdelsområden

Stadsdelsområden	2008	2009	Ökning / Minskning
Hela staden	810 120	829 417	19 297
Hägersten-Liljeholmen	67 246	71 323	4077
Enskede-Årsta-Vantör	86 959	89 035	2076
Södermalm	117 952	119 842	1890
Kungsholmen	57 281	58 866	1585
Östermalm	62 975	64 481	1506
Norrmalm	64 297	65 731	1434
Farsta	47 995	49 407	1412
Skarpnäck	41 382	42 709	1327
Bromma	63 537	64 529	992
Spånga-Tensta	36 302	37 179	877
Älvsjö	23 663	24 499	836
Hässelby-Vällingby	63 172	63 928	756
Skärholmen	32 547	33 021	474
Rinkeby-Kista	44 812	44 867	55

Hägersten-Liljeholmen är det stadsdelsområde där den procentuella befolkningsökningen under år 2009 var som störst, på 6,1 procent. Även Älvsjö, Skarpnäck, Farsta och Kungsholmen hade stora ökningarna på kring 3 procent.

Diagram 15: Procentuell befolkningsförändring i stadsdelsområden under år 2009

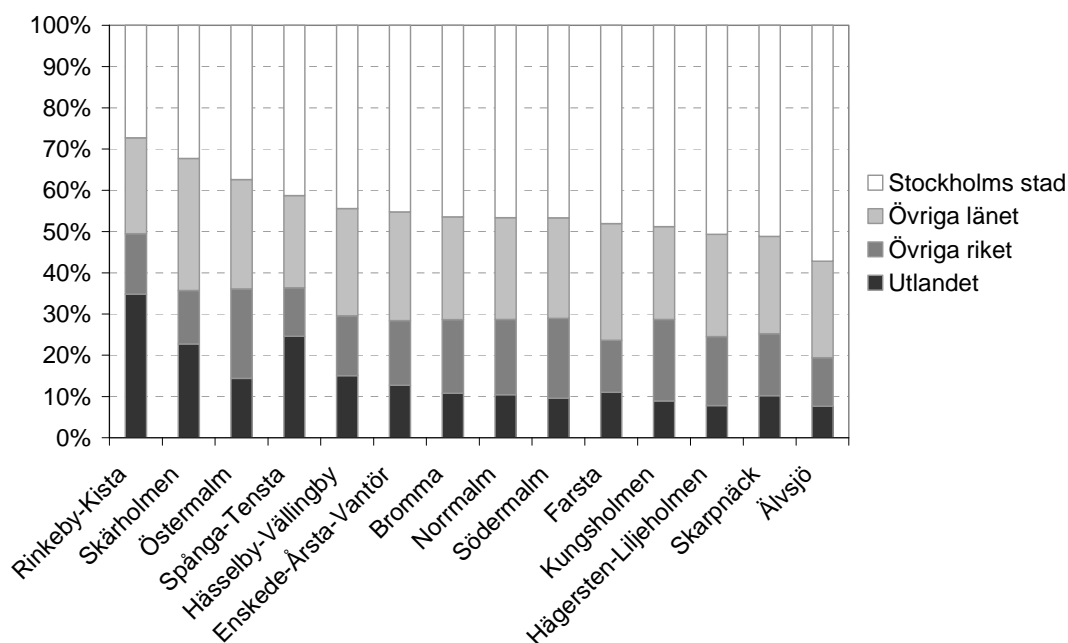


## Flyttningar

År 2009 hade Stockholms stad drygt 9 000 fler inflyttade än utflyttade. I de enskilda stadsdelsområdena hade Hägersten-Liljeholmen, Farsta, Östermalm, Skarpnäck, Enskede-Årsta-Vantör, Älvsjö, Kungsholmen, Hässelby-Vällingby, Bromma, Södermalm och Skärholmen större flyttningsnetto än födelseöverskott. Se vidare avsnittet om Födda och döda nedan.

Störst andel inflyttare från övriga staden hade Älvsjö, Skarpnäck, Hägersten-Liljeholmen och Kungsholmen medan de utgjorde en relativt liten del av inflyttarna till Rinkeby-Kista och Skärholmen.

Diagram 16: Inflyttning till stadsdelsområden år 2009 från övriga staden, övriga länet, övriga Sverige och utlandet (%)



I Tabell 3 nedan redovisas flyttning mellan och inom stadens stadsdelsområden. Totalt skedde 95 000 flyttningar inom staden förra året, vilket är en ökning på 4 000 jämfört med år 2008. Av alla flyttningar till bostäder i Stockholms stad gjordes knappt 61 procent av personer som redan bodde i staden.

Av tabellen framgår att flyttningar till och från områden inom Stockholm varierar mycket mellan stadsdelsområden. Södermalm är det område som har den största befolkningen och även det område som både hade störst inflyttning från och utflyttning till övriga stadsdelar. 7 000 personer flyttade dit medan 7 550 personer flyttade därifrån till övriga staden. För denna stadsdel är antalet inflyttade på ungefär samma nivå som föregående år, men antalet som flyttade därifrån är knappt 1 000 personer fler.

Statistiken visar att en vanlig typ av flyttningar är så kallade inomflyttningar, det vill säga flyttningar inom ett stadsdelsområde. Nästan hälften (47 %) av alla flyttningar år 2009 utgjordes av inomflyttningar, vilket är en procentenhet lägre än under år 2008.

Precis som föregående år var inomflyttningen störst i Rinkeby-Kista där 67 procent av dem som flyttade från Stockholms stad till en bostad i området flyttade inom stadsdelen. Den

lägsta andelen inomflyttningar hade Älvsjö där andelen var 25 procent av alla inflyttningar från staden.

Tabellen visar också att de som lämnar stadsdelen gärna flyttar till ett närliggande område i staden, men inte så ofta till ett område längre bort.

Av naturliga skäl blir inomflyttningarna än mer dominerande om större områden studeras. Omkring tre fjärdedelar av dem som flyttar inom staden flyttar till en bostad som ligger i samma del av staden, Västerort, Söderort och Innerstaden.

**Tabell 3: Befolkningsomflyttningar år 2009 inom och mellan Stockholms 14 stadsdelsområden**

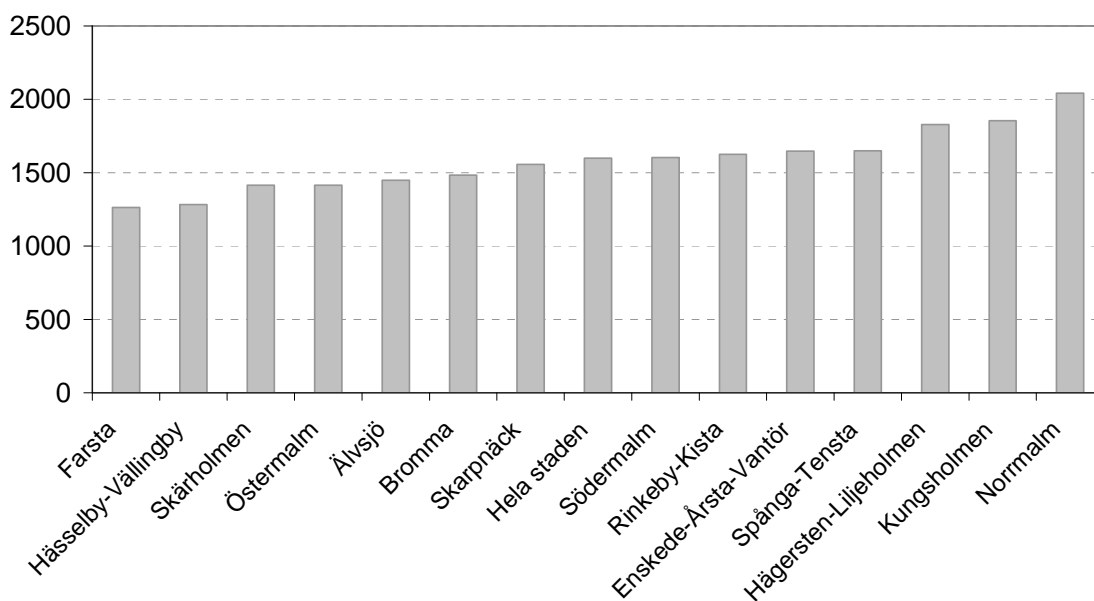
Inflyttning till	Utflyttning från														Totalt
	1	3	4	6	8	9	10	12	14	15	18	21	22	24	
Rinkeby - Kista (1)	<b>3406</b>	619	304	80	58	69	58	60	135	46	67	12	82	86	<b>5082</b>
Spånga - Tensta (3)	745	<b>1911</b>	351	246	58	57	43	67	89	38	59	16	59	53	<b>3792</b>
Hässelby - Vällingby (4)	552	535	<b>3506</b>	630	143	131	82	157	234	65	97	35	134	99	<b>6400</b>
Bromma (6)	164	211	685	<b>2765</b>	546	462	230	375	236	87	90	44	218	63	<b>6176</b>
Kungsholmen (8)	115	94	208	505	<b>3024</b>	1072	553	968	313	132	117	65	366	77	<b>7609</b>
Norrmalm (9)	127	69	148	354	915	<b>3392</b>	1086	1108	280	130	76	57	291	53	<b>8086</b>
Östermalm (10)	178	43	94	277	482	991	<b>3597</b>	784	207	100	82	39	226	42	<b>7142</b>
Södermalm (12)	129	100	253	381	983	1118	881	<b>7229</b>	1020	516	381	189	889	173	<b>14242</b>
Enskede - Årsta - Vantör (14)	210	135	254	262	343	306	225	1122	<b>4534</b>	733	782	271	683	242	<b>10102</b>
Skarpnäck (15)	90	62	113	126	202	192	137	712	744	<b>2240</b>	332	59	272	94	<b>5375</b>
Farsta (18)	129	71	141	106	118	85	92	458	961	412	<b>2399</b>	70	255	176	<b>5473</b>
Älvsjön (21)	38	23	52	42	102	98	52	205	383	83	86	<b>573</b>	387	134	<b>2258</b>
Hägersten - Liljeholmen (22)	110	105	199	300	526	356	314	1445	928	306	324	348	<b>4464</b>	502	<b>10227</b>
Skärholmen (24)	151	59	92	51	40	31	38	101	240	86	107	35	269	<b>1779</b>	<b>3079</b>
<b>Totalt</b>	<b>6144</b>	<b>4037</b>	<b>6400</b>	<b>6125</b>	<b>7540</b>	<b>8360</b>	<b>7388</b>	<b>14791</b>	<b>10304</b>	<b>4974</b>	<b>4999</b>	<b>1813</b>	<b>8595</b>	<b>3573</b>	<b>95043</b>

## Födda och döda

Det stora flyttningsnettot (13 000) är den viktigaste förklaringen till att staden växer, men även födelsenettot (6 300) spelar en stor roll. Födelsenettot är också en viktig förklaring till varför den demografiska strukturen varierar mellan olika stadsdelsområden.

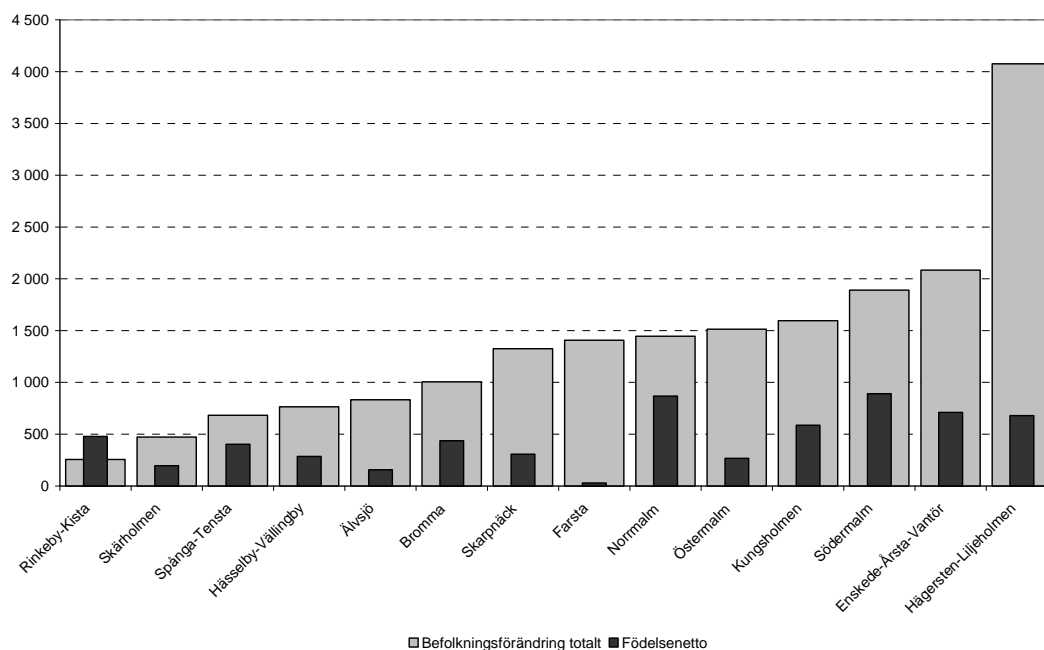
För att kunna göra en korrekt jämförelse mellan stadsdelar av olika befolkningsstorlek har antalet födda och döda per 100 000 invånare beräknats. Liksom under år 2008 föddes flest barn per invånare på Norrmalm, Kungsholmen och Hägersten-Liljeholmen. På Norrmalm föddes nästan 2 050 barn per 100 000 invånare medan motsvarande antal på Kungsholmen och i Hägersten-Liljeholmen var ca 1 850 respektive 1 830. Norrmalm var samtidigt en stadsdel som hade lågt antal avlidna i förhållande till befolkningsstorleken.

Diagram 17: Födda per 100 000 invånare år 2009



I Diagram 18 framgår att de största födelseöverskotten (skillnaden mellan födda och döda) fanns i Södermalm och Norrmalm. Lägst födelsenetto hade Farsta där antalet födda var ungefär lika många som antalet döda. Värt att notera är att Rinkeby-Kista, som hade en negativ befolkningsförändring totalt sett under förra året, nu vänt den utvecklingen. Här ligger födelsenettot kvar på ungefär samma nivå, men eftersom stadsdelens negativa flyttnetto minskat gentemot föregående år så blir befolkningsförändringen nu positiv.

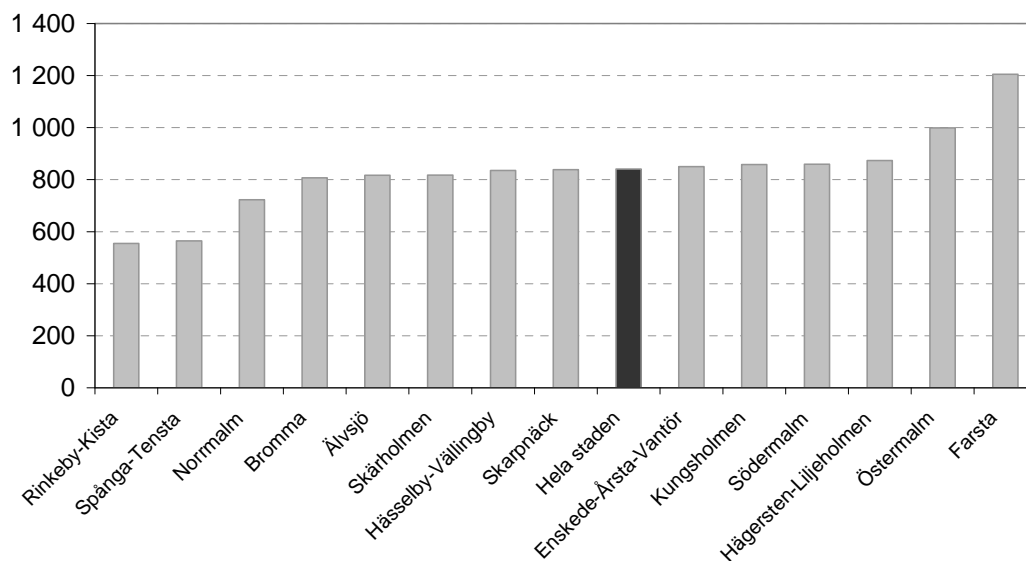
Diagram 18: Befolkningsförändring och födelsenetto per stadsdelsområden år 2009



Det lägsta antalet avlidna per invånare under året hade Rinkeby-Kista där ca 550 per 100 000 invånare dog. Detta är dock en liten ökning gentemot föregående år då motsvarande siffra var 500. Precis som tidigare år hade Farsta och Östermalm de största antalen döda i förhållande till befolkningen.

De senaste åren har födelsekvoten för hela staden ökat något från år till år och under förra året var kvoten 1 600 per 100 000 invånare, vilket är högre än 2008 års värde på 1 588. Dödskvoten för hela staden har istället sjunkit varje år de senaste åren, vilket den även gjorde mellan år 2008 och 2009 då den sjönk från 881 till 840 döda per 100 000 invånare.

Diagram 19: Döda per 100 000 invånare år 2009



## Befolkningsstruktur

Skillnader i födelse- och dödskvoter påverkar tillsammans med flyttningsströmmarna den demografiska strukturen i respektive stadsdelområde. Av diagrammet nedan framgår att det framförallt är stadsdelområdena som byggdes under 1960-talets miljonprogram som har en ung befolkning medan övriga staden har en förhållandevis äldre befolkning. Detta är ett förhållande som inte förändras från år till år.

I Spånga-Tensta, Älvsjö och Rinkeby-Kista är 31, 28 respektive 27 procent av befolkningen under 20 år. På Kungsholmen är endast 14 procent yngre än 20 år. Som jämförelse kan nämnas att genomsnittet för staden är 21 procent. Dessa siffror är identiska jämfört med de från föregående år och visar att dessa förhållanden är trögföränderliga över tid.

Föga överraskande är att stadsdelområdena i innerstaden har en äldre befolkningssammansättning. Högst andel personer som överstiger 60 år har Östermalm där mer än var fjärde invånare tillhör den åldersgruppen.

Diagram 20: Åldersstrukturen år 2009 (%)

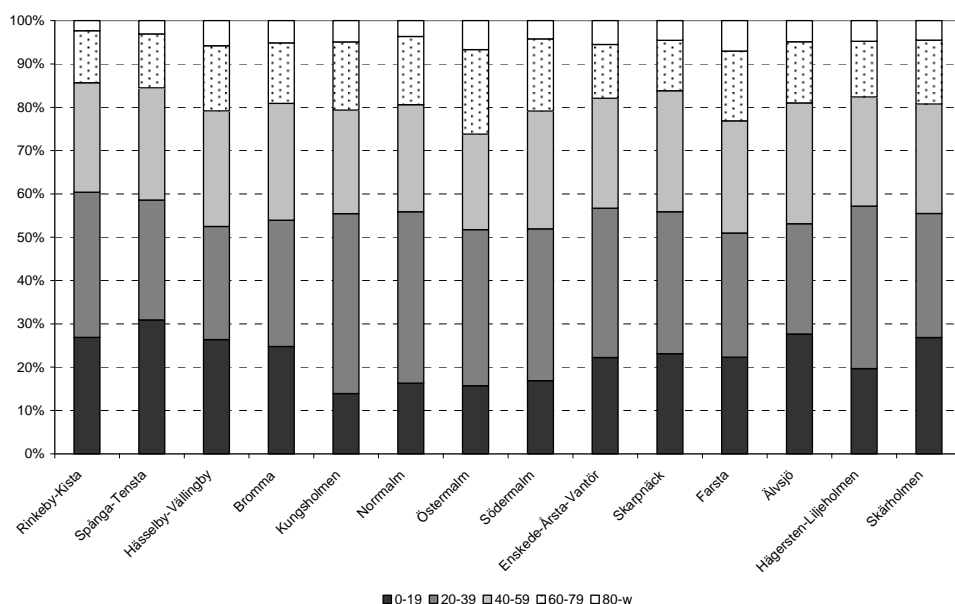
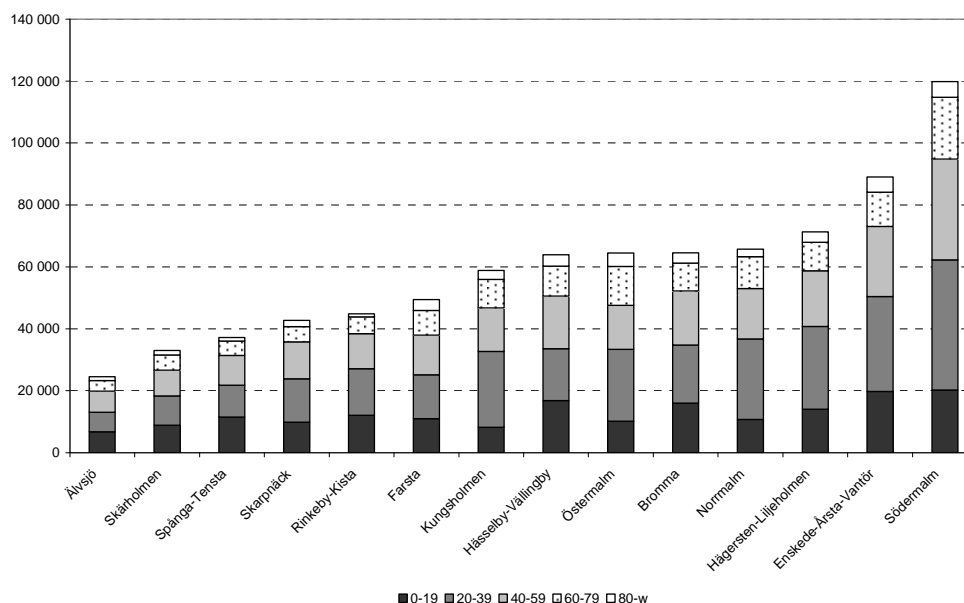


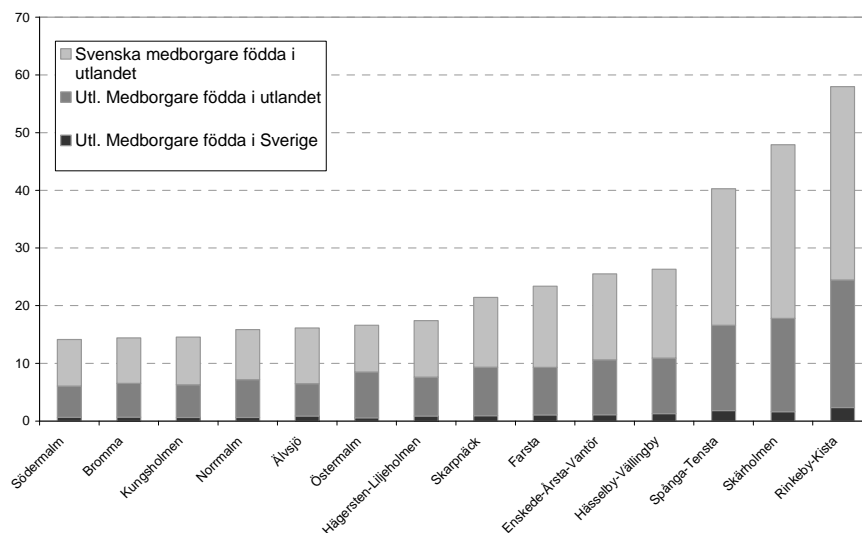
Diagram 21: Antal invånare (i absoluta tal) efter ålder i stadsdelsområden år 2009



### Invånare med utländsk bakgrund

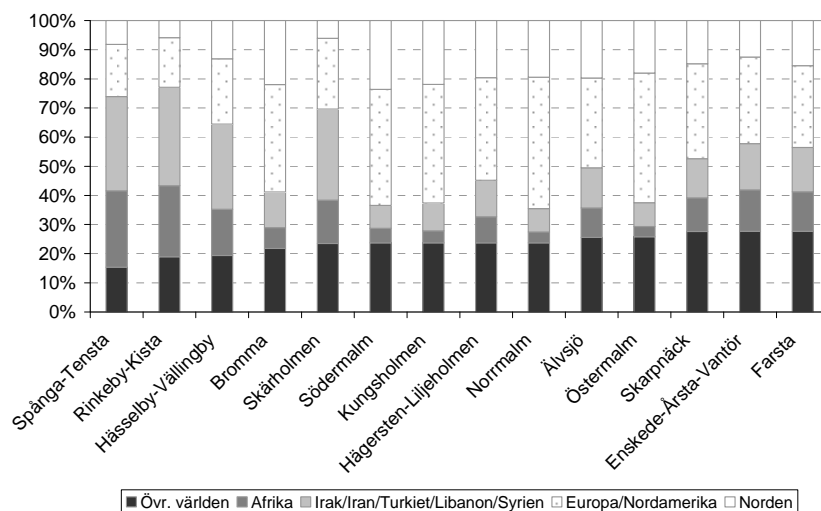
En förhållandevis stor andel av Stockholms ca 190 000 invånare med utländsk bakgrund bor i de så kallade ”miljonprogramsområdena”. I Rinkeby-Kista, Skärholmen och Spånga-Tensta har 58, 48 respektive 40 procent av befolkningen utländsk bakgrund. Allra lägst är andelen i Innerstaden, Älvsjö och i Bromma. Andelen med utländsk bakgrund i staden som helhet har de senaste åren ökat något från knappt 21 procent år 2004 till knappt 23 procent år 2009.

Diagram 22: Andel med utländsk bakgrund år 2009



Generellt kan sägas att i områden med en stor andel personer med utländsk bakgrund är andelen nordiska invandrare relativt låg. Dessa nordbor har i regel bott i Sverige längre tid och har på ett annat sätt än andra invandrargrupper etablerat sig i ”icke-invandrantäta” områden som Stockholms innerstad och i närliggande villastadsdelsområden som Bromma och Västerort. Exempelvis var ungefär 77 procent av invånarna i Rinkeby-Kista med utländsk bakgrund av icke-europeisk/nordamerikansk bakgrund, medan motsvarande andel på Norrmalm var drygt 35 procent.

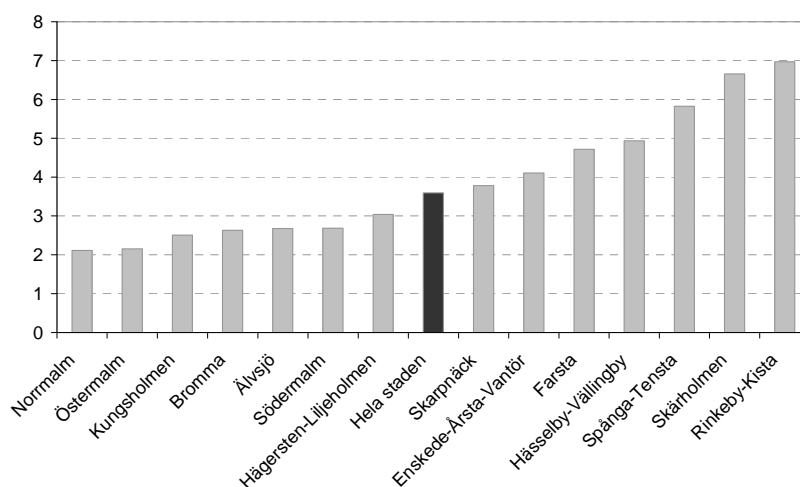
Diagram 23: Utländsk bakgrund efter nationalitet år 2009



### Arbetslösa och biståndsmottagare

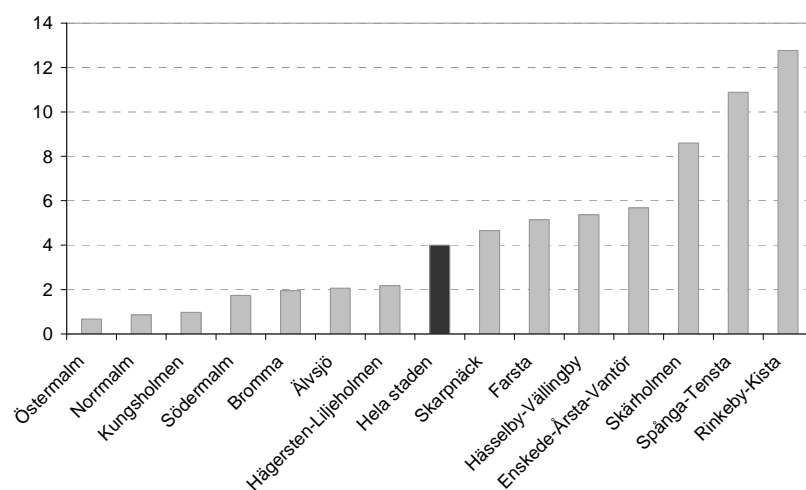
I början av 2000-talet ökade andelen arbetslösa i staden från 2,4 till 3,8 procent på ett par år. Därefter var andelen i det närmaste oförändrad fram till och med år 2006 då den sjönk till 3,2 procent. Därefter fortsatte den att sjunka och under 2008 var den nere på 2,3 procent, men under 2009 steg arbetslösheten med nästan 1,3 procentenheter till 3,6 procent. Ökningen det senaste året gäller alla stadsdelar, men hårdast drabbades Rinkeby-Kista och Spånga-Tensta där arbetslösheten steg, från relativt sett redan höga nivåer, med 3,5 respektive 2,9 procentenheter. Övriga stadsdelar, vars arbetslöshet ökade mer än genomsnittet i staden var Skärholmen, Farsta (båda ca 1,7 procentenheter), Hässelby-Vällingby (1,5 procentenheter) och Enskede-Årsta-Vantör (knapp 1,35 procentenheter). Södermalm var den stadsdel som upplevde den minsta ökningen (0,75 procentenheter).

Diagram 24: Andel öppet arbetslösa 18-64 år 2009 (okt)



Under året har andelen i staden med ekonomiskt bistånd minskat något, från 4,1 till 4,0 procent. I samtliga stadsdelsområden utom Skärholmen, Bromma och Hässelby-Vällingby var andelen biståndsmottagare oförändrad eller lägre under 2009 jämfört med 2008. Det var Skarpnäck som stod för den största minskningen räknat i antal procentenheter. Där minskade andelen från 5,3 till 4,7 procent.

Diagram 25: Andel med ekonomiskt bistånd år 2009



## TABELLER

**Tabell 1: Befolkningsförändringar i Stockholms län**

Kommun	Folkmängd 2008	Folkmängd 2009	Folkökning	Födda 2009	Döda 2009
Upplands Väsby	38248	38641	393	473	198
Vallentuna	28954	29361	407	352	175
Österåker	38720	39173	453	452	221
Värmdö	37376	37756	380	467	226
Järfälla	64355	65295	940	829	391
Ekerö	24779	25095	316	316	136
Huddinge	94209	95798	1589	1282	558
Botkyrka	80055	81195	1140	1166	496
Salem	15177	15313	136	165	86
Haninge	74968	76237	1269	1003	468
Tyresö	42332	42602	270	531	231
Upplands-Bro	22682	23202	520	304	133
Nykvarn	9035	9227	192	127	51
Täby	62266	63014	748	713	426
Danderyd	30851	31150	299	287	277
Sollentuna	62097	63347	1250	767	376
Stockholm	810120	829417	19297	13267	6971
Södertälje	84753	85270	517	1086	696
Nacka	85661	88085	2424	1236	637
Sundbyberg	36079	37722	1643	617	295
Solna	65289	66909	1620	1147	586
Lidingö	43111	43445	334	485	381
Vaxholm	10747	11001	254	121	64
Norrtälje	55528	55927	399	573	608
Sigtuna	38372	39219	847	522	236
Nynäshamn	25499	25781	282	282	224

**Tabell 2: Inflyttning till och utflyttning från Stockholms stad, år 2009**

Ålder	Inflyttning från			Utflyttning till		
	Egna länet	Övr. riket	Utlandet	Egna länet	Övr. riket	Utlandet
0-4	1245	541	941	3127	916	380
5-9	683	321	732	1081	366	284
10-14	711	230	667	670	202	176
15-19	1684	770	800	1205	452	125
20-24	5414	4953	2107	3555	2917	478
25-29	6076	5893	3051	5231	2604	1092
30-34	3676	2373	2325	4923	1851	1025
35-39	2219	1038	1506	3655	1121	692
40-44	1580	629	928	1868	630	420
45-49	1346	466	562	1294	409	292
50-54	1120	398	405	894	339	206
55-59	881	353	231	688	293	169
60-64	586	295	148	657	374	114
65-69	386	208	120	365	300	93
70-74	191	117	51	165	122	30
75-79	111	80	37	108	90	16
80-84	69	50	29	67	58	19
85-	65	65	13	101	95	18

**Tabell 3: Åldersfördelning i Stockholms stad och övriga länet, år 2009**

Ålder	Stockholms stad	Övriga länet
0-4	55738	81598
5-9	40809	77593
10-14	36043	70969
15-19	43536	84723
20-24	54242	69527
25-29	76824	66681
30-34	76800	74579
35-39	69898	91441
40-44	59602	94872
45-49	55935	85623
50-54	50619	72357
55-59	46837	65679
60-64	45477	74467
65-69	34602	62472
70-74	22966	42123
75-79	19179	30291
80-84	17775	22496
85-89	14400	15127
90-94	6212	5659
95-W	1923	1488

**Tabell 4: Utländsk bakgrund i Stockholms stad, år 2009**

Medborgarskap	Övriga världen	Europa / Nordamerika	Irak / Iran / Turkiet / Libanon / Syrien	Norden	Afrika	Sydamerika
Utl. medborgare födda i Sverige	1103	2611	536	3165	736	109
Utl. medborgare födda i utlandet	13092	26233	8157	11860	9210	3653
Sv. medborgare födda i utlandet	16260	27558	28483	11984	15331	9269
Totalt	30455	56402	37176	27009	25277	13031

**Tabell 5: Befolkningsförändringar i Stockholms stadsdelsområden**

Stadsdelsområde	Folkmängd	Folkmängd	Folkökning	Födda	Döda	Inflyttningar	Utflyttningar
	2008	2009		2009	2009	2009	2009
Rinkeby-Kista	44812	44867	55	729	-249	6152	-6375
Spånga-Tensta	36302	37179	877	613	-210	4558	-4278
Hässelby-Vällingby	63172	63928	756	820	-534	6515	-6037
Bromma	63537	64529	992	957	-521	7343	-6774
Kungsholmen	57281	58866	1585	1092	-505	9389	-8381
Norrmalm	64297	65731	1434	1342	-475	10069	-9491
Östermalm	62975	64481	1506	912	-644	9483	-8237
Södermalm	117952	119842	1890	1921	-1030	15025	-14026
Enskede-Årsta-Vantör	86959	89035	2076	1467	-757	12302	-10928
Skarpnäck	41382	42709	1327	665	-358	6124	-5107
Farsta	47995	49407	1412	624	-595	6394	-5015
Älvsjö	23663	24499	836	355	-200	2946	-2268
Hägersten-Liljeholmen	67246	71323	4077	1303	-623	11372	-7976
Skärholmen	32547	33021	474	467	-270	4028	-3753

**Tabell 6: Åldersfördelning i Stockholms stadsdelsområden, år 2009**

Stadsdelsområde	Ålder				
	0-19	20-39	40-59	60-79	80-w
Rinkeby-Kista	12071	15026	11336	5391	1043
Spånga-Tensta	11501	10281	9629	4635	1133
Hässelby-Vällingby	16846	16728	17017	9646	3691
Bromma	15993	18797	17415	9011	3313
Kungsholmen	8184	24471	14059	9263	2889
Norrmalm	10722	26004	16268	10306	2431
Östermalm	10157	23213	14229	12559	4323
Södermalm	20241	41989	32596	19950	5066
Enskede-Årsta-Vantör	19810	30655	22598	11051	4921
Skarpnäck	9875	13998	11933	4948	1955
Farsta	11025	14161	12795	7954	3472
Älvsjö	6778	6240	6833	3460	1188
Hägersten-Liljeholmen	14053	26740	17951	9182	3397
Skärholmen	8870	9461	8334	4868	1488

**Tabell 7: Utländska medborgare och utländsk härkomst i Stockholms stadsdelsområden, år 2009**

Stadsdelsområde	Utländsk bakgrund			Utländsk härkomst					
	utl. medb. födda i Sverige	utl. medb. födda i utl.	sv. medb. födda i utl.	Övriga världen	Afrika	Europa / Nordamerika	Irak / Iran Turkiet / Libanon /	Norden	Sydamerika
Rinkeby-Kista	1053	9925	15029	3635	6340	4432	8782	1530	1288
Spånga-Tensta	676	5502	8790	1633	3919	2677	4841	1227	671
Hässelby-Vällingby	836	6151	9844	2339	2673	3768	4914	2212	925
Bromma	441	3791	5057	1409	663	3426	1139	2037	615
Kungsholmen	375	3324	4878	1440	355	3493	816	1879	594
Norrmalm	424	4286	5714	1867	386	4703	833	2027	608
Östermalm	364	5110	5234	2227	381	4763	873	1929	535
Södermalm	800	6455	9702	2694	854	6744	1335	4009	1321
Enskede-Årsta-Vantör	982	8481	13246	4161	3219	6745	3610	2844	2130
Skarpnäck	407	3586	5166	1640	1062	2982	1232	1356	887
Farsta	534	4071	6946	2053	1565	3240	1757	1789	1147
Ålvsjö	212	1371	2371	670	401	1216	546	781	340
Hägersten-Liljeholmen	616	4813	6973	1998	1106	4370	1555	2429	944
Skärholmen	540	5339	9935	2689	2353	3843	4943	960	1026

**Tabell 8: Ekonomiskt bistånd och andel arbetssökande i Stockholms stadsdelsområden, år 2009**

Stadsdelsområde	Ekonomiskt bistånd (%)	Arbetssökande (%)
Rinkeby-Kista	12,8	7,0
Spånga-Tensta	10,9	5,8
Hässelby-Vällingby	5,4	4,9
Bromma	1,9	2,6
Kungsholmen	1,0	2,5
Norrmalm	0,9	2,1
Östermalm	0,7	2,2
Södermalm	1,7	2,7
Enskede-Årsta-Vantör	5,7	4,1
Skarpnäck	4,7	3,8
Farsta	5,1	4,7
Ålvsjö	2,1	2,7
Hägersten-Liljeholmen	2,2	3,0
Skärholmen	8,6	6,7





**Stockholms Stads**  
**Utrednings- och Statistikkontor AB**  
Box 8320, 104 20 Stockholm  
Besöksadress: Kaplansbacken 10

Telefon: 08-508 35 000  
Fax: 08-508 35 079  
E-post: [info@usk.stockholm.se](mailto:info@usk.stockholm.se)  
[www.uskab.se](http://www.uskab.se)

