



STATISTIK OM STHLM

ARBETSMARKNAD: ARBETSSÖKANDE I STADSDELSOMRÅDEN

September 2011

SA 2011:09 | 2011-10-17 | Patrik Waaranperä 08-613 08 81

FÖRORD

Denna rapport görs på uppdrag av Stadsledningskontoret. Rapporten är en statistisk sammanställning över arbetssökande månadsvis i Stockholms stad och stadens 14 stadsdelsområden, baserat på arbetsförmedlingens statistik. Arbetslöshetsutvecklingen på kort och lång sikt har betydelse för stadens verksamheter, bland annat för utvecklingen inom ekonomiskt bistånd samt arbetet med arbetslösa biståndstagare via Jobbtorg Stockholm.

Denna rapport bygger på data från och med januari 2007 och framåt. Uppgifterna om de arbetssökande för hela staden och för varje stadsdelsområde visas dels för de som är kvarstående arbetssökande hos Arbetsförmedlingen i Stockholm per den sista i den aktuella månaden, dels för dem som fått arbete någon gång under månaden. Detta redovisas efter bland annat kön, ålder sökandekategori, ersättningsform, födelseland samt om man är nyanländ till Sverige eller ej. För varje månad visas även antalet varsel i Stockholms stad samt i hela länet. Yrkesbarometern från arbetsförmedlingen, som bygger på förmedlarnas bedömningar utav arbetsmarknadsläget, kommer två gånger om året på hösten och på våren.

DEFINITIONER

Statistiken på stadsdelsnivå är baserad på de arbetssökandes adresser. Via postnumren i adresserna sker en översättning till stadsdelsområden. Postnumrens gränser följer inte alltid gränserna mellan stadsdelsområdena, men felmarginalen uppskattas vara liten. Detta leder även till att personer med adresser som ej ligger i staden blir restförda som ej skrivna i Stockholms stad, vilket motsvarar cirka sju procent av de arbetslösa. Befolkningsuppgifterna hämtas från kommunens invånarregister (KIR) och är preliminära. Bland annat är flyttningsaviseringen den senaste månaden ej fullständig och personer med skyddad adress kan ej heller redovisas efter stadsdelsförvaltning. Uppgifterna om Varsel från arbetsförmedlingen visas för hela Stockholms stad, men antalet kan underskattas eftersom anmälda varsel endast måste redovisas för länet.

INNEHÅLL

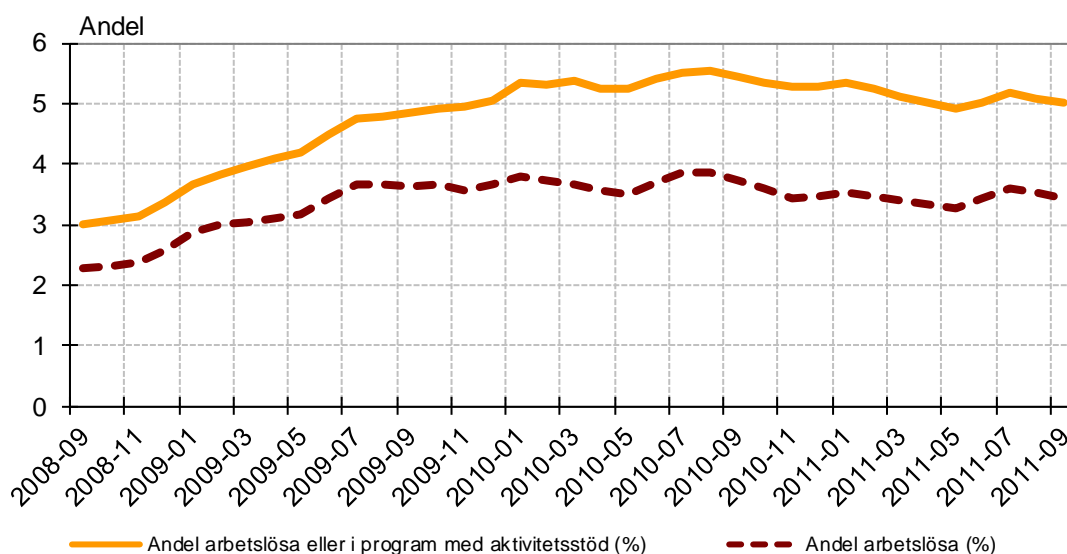
FÖRORD.....	1
INNEHÅLL.....	3
SAMMANFATTNING.....	5
DIAGRAM.....	7
Hela staden.....	8
Stadsdelsförvaltningarna.....	12
TABELLBILAGA.....	19
DEFINITIONER OCH FÖRKLARINGAR.....	60

SAMMANFATTNING

I september 2011 var det 49 937 kvarstående arbetssökande inskrivna vid Arbetsförmedlingen i Stockholms stad. Av dessa var 20 021 personer arbetslösa och kunde omgående ta ett arbete. Därutöver fanns det 9 253 personer i program med aktivitetsstöd. Sedan augusti 2011 har de arbetssökande minskat med 1 procent (503 färre), de arbetslösa minskat med 2 procent (404 färre) och personer i program med aktivitetsstöd ökat med 1 procent (94 fler).

Sedan september 2010 har de arbetssökande minskat med 2,8 procent (1 457 färre), de arbetslösa minskat med 6,6 procent (1 424 färre) och personer i program med aktivitetsstöd minskat med 6,2 procent (610 färre). Andelen arbetslösa eller i program med aktivitetsstöd i relation till befolkningen visas i figuren nedan. Personer som antingen är arbetslösa eller i program med aktivitetsstöd ökade konstant från hösten 2008 fram till början på 2010. Under år 2010 har andelen utan arbete legat ganska stabilt kvar på en hög nivå, men från och med slutet på år 2010 har andelen utan arbete börjat sjunka bortsett från den naturliga uppgången som varit under sommaren.

Figur 1 Andelen arbetslösa eller i program med aktivitetsstöd i befolkningen 16-64 år i Stockholms stad från september 2008 till september 2011



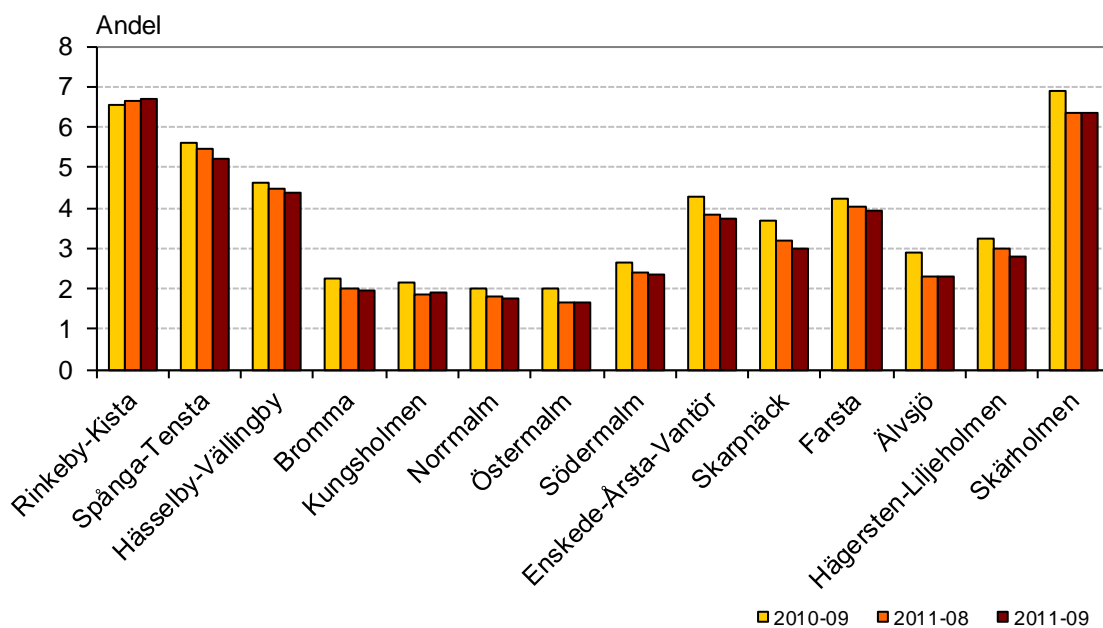
Männen har i regel något högre arbetslöshet än kvinnorna, och det är i åldrarna 25-44 år som arbetslösheten är som högst. Det senaste året har däremot skillnaderna mellan könen varit små avseende andelen arbetslösa och de senaste månaderna har till och med kvinnorna haft högre arbetslöshet. De långtidsarbetslösa finner man främst i de äldre åldrarna. I september 2011 var de långtidsarbetslösa 6 331 personer (en minskning med 150 personer i jämförelse med samma period föregående år), vilket motsvarar 31,6 procent av de arbetslösa. De utlandsfödda har betydligt högre arbetslöshet än de svenskfödda, och högst är denna andel i Spånga-Tensta på 8,4 procent av befolkningen i åldrarna 16-64 år.

Under 2007 och framåt har andelen arbetslösa som har ersättning från A-kassan minskat medan personer utan ersättning har ökat. En majoritet i de yngre åldrarna saknar ersättning medan de äldre vanligtvis har ersättning från någon arbetslöshetskassa.

Personer i jobb- och utvecklingsgarantin samt jobbgarantin för ungdomar har ökat kraftigt under 2008 och 2009. Under år 2010 har antalet personer i jobbgarantin för ungdomar minskat kraftigt i antal, men ökat något igen slutet på år 2010. Första halvan på år 2011 har antalet personer i jobbgarantin för ungdomar varit relativt stabilt och de senaste månaderna har antalet minskat samtidigt som antalet avslutade till arbete varit högre jämfört med tidigare. Antalet personer i jobb- och utvecklingsgarantin fortsätter att öka under år 2011.

I Figur 2 visas andelen arbetslösa i stadsdelsområdena över tid. I nästan samtliga stadsdelsområden har arbetslösheten minskat sedan september 2010 fram till september 2011. I Älvsjö har det skett en minskning med 20,4 procent medan arbetslösheten ökat i Rinkeby-Kista med 2,58 procent. Andelen arbetssökande i program med aktivitetsstöd har även minskat i samtliga stadsdelar från september 2010 till september 2011. För nästan samtliga stadsdelsområden har arbetslösheten minskat sedan augusti 2011 och den största procentuella minskningen har varit i Hägersten-Liljeholmen med 7,9 procent. På Kungsholmen, Rinkeby-Kista och i Älvsjö har däremot arbetslösheten ökat jämfört med föregående månad.

Figur 2 Andelen arbetslösa i befolkningen 16-64 per stadsdelsområde över tid



DIAGRAM

Hela staden

- Diagram 1 Arbetslösa och personer i program med aktivitetsstöd, antal och procent av befolkningen 16-64 år
- Diagram 2 Andelen arbetslösa av befolkningen efter kön, 16-64 år
- Diagram 3 Andelen arbetslösa av befolkningen efter ålder
- Diagram 4 Andelen arbetslösa av befolkningen efter födelseland, 16-64 år
- Diagram 5 Arbetslösas fördelning per ersättningsform, 16-64 år
- Diagram 6 Sökande som fått arbete och samtliga arbetslösa, 16-64 år
- Diagram 7 Sökande i jobbgarantin för unga (UGA) som fått jobb samt kvarstående sökande
- Diagram 8 Sökande i jobb- och utvecklingsgarantin (JOB) som fått jobb samt kvarstående sökande

Stadsdelsförvaltningarna

- Diagram 9-22 Arbetslösa och personer i program med aktivitetsstöd i stadsdelsområdena, antal och procent av befolkningen 16-64 år

HELA STADEN

Arbetssökande per månad

Diagram 1 Arbetlösa och personer i program med aktivitetsstöd, antal och procent av befolkningen 16-64 år

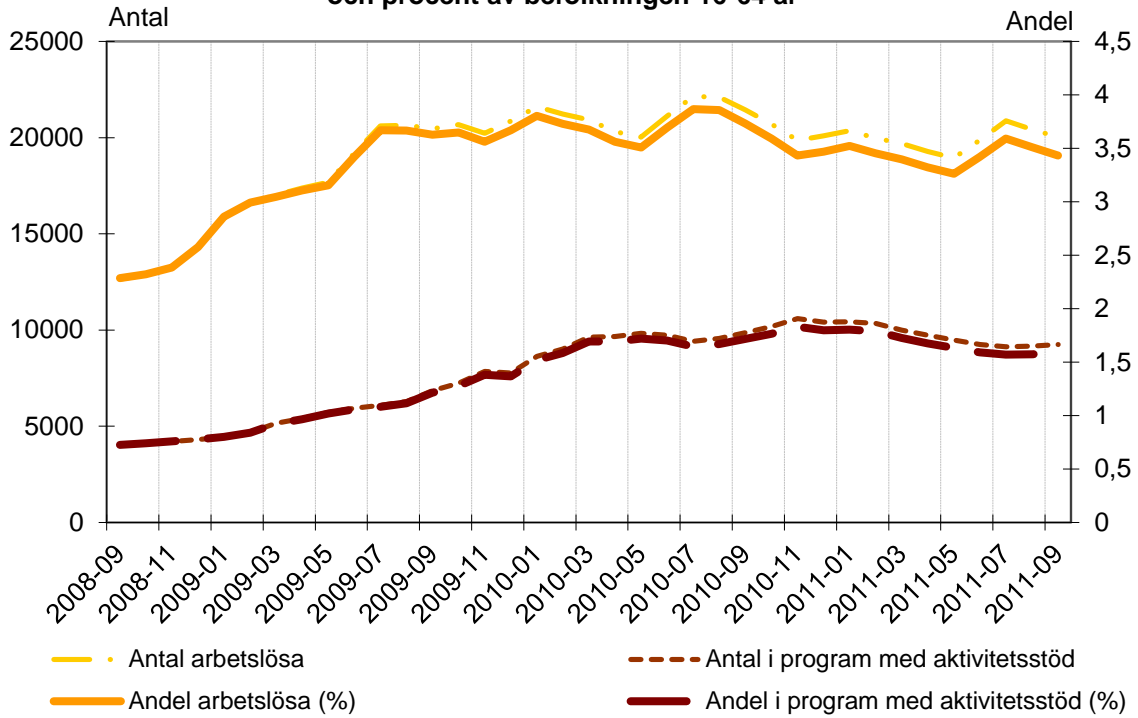


Diagram 2 Andelen arbetslösa av befolkningen efter kön, 16-64 år

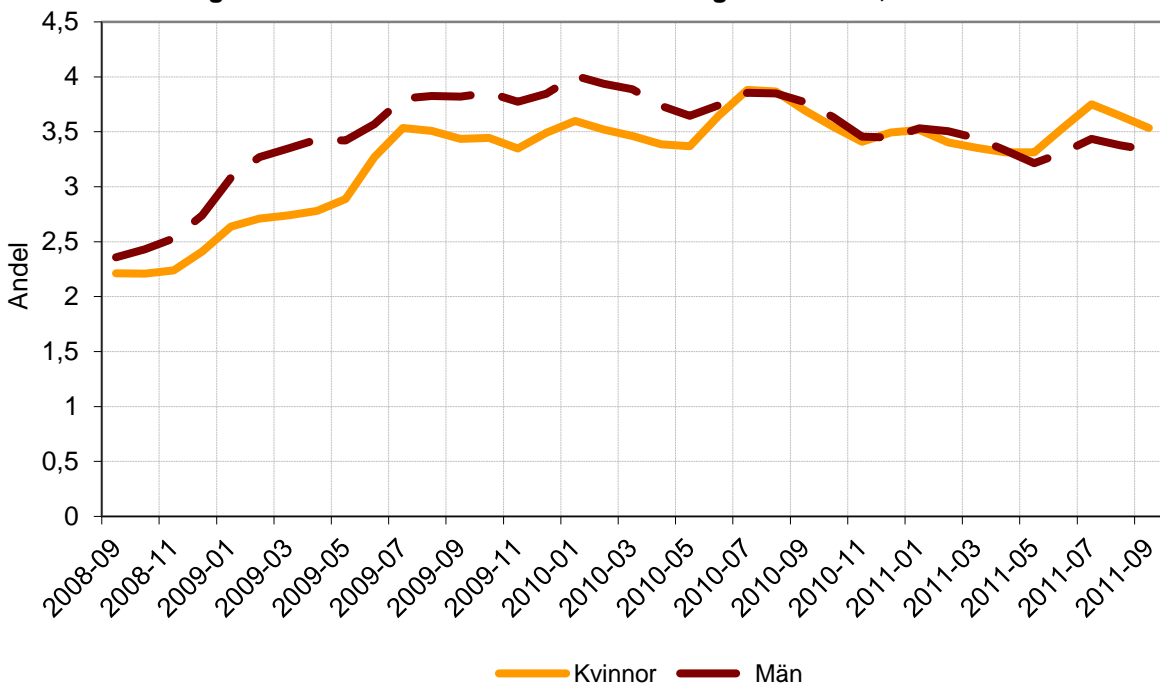


Diagram 3 Andelen arbetslösa av befolkningen efter ålder

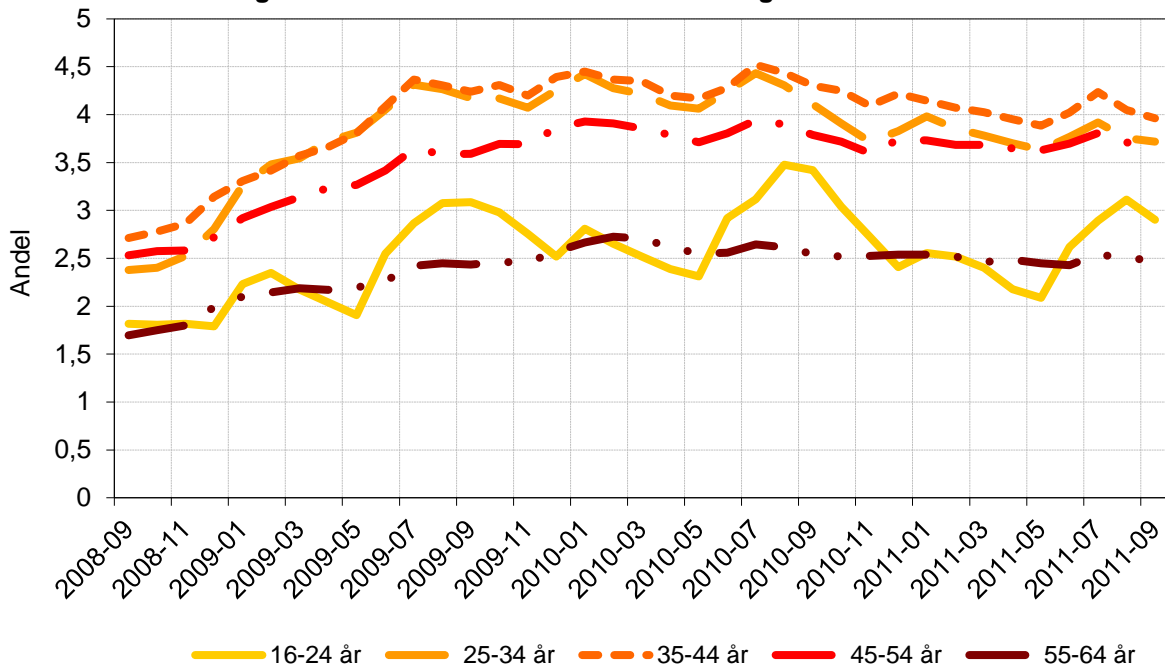


Diagram 4 Andelen arbetslösa av befolkningen efter födelseland, 16-64 år

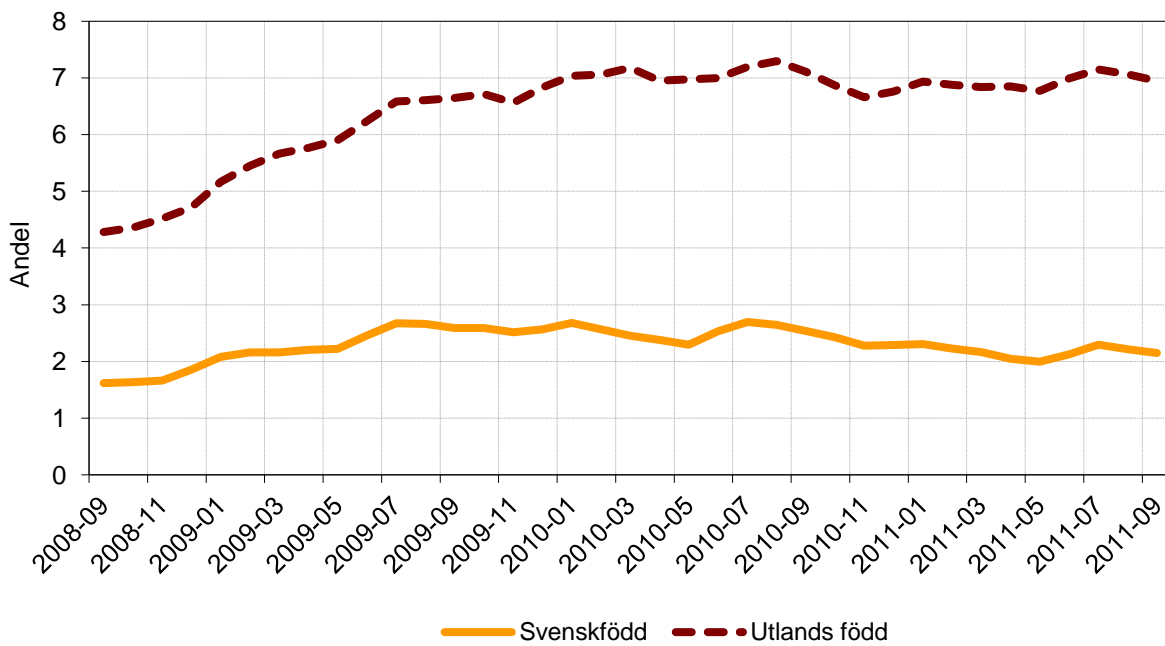


Diagram 5 Arbetslösas fördelning per ersättningsform, 16-64 år

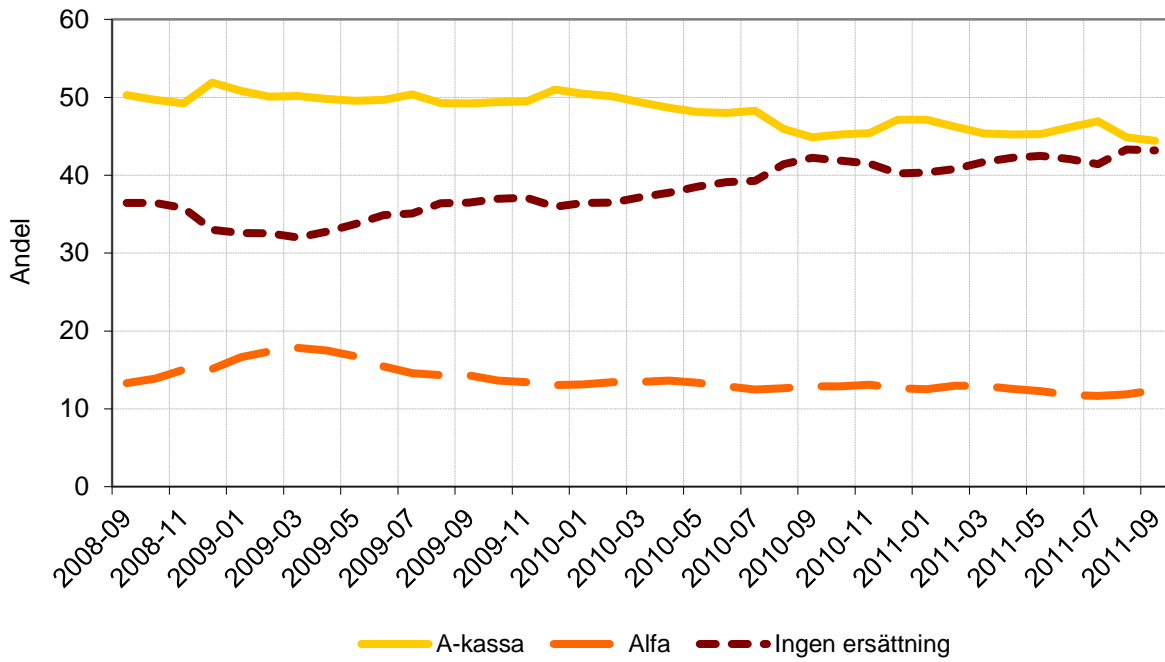


Diagram 6 Sökande som fått arbete och samtliga arbetslösa, 16-64 år

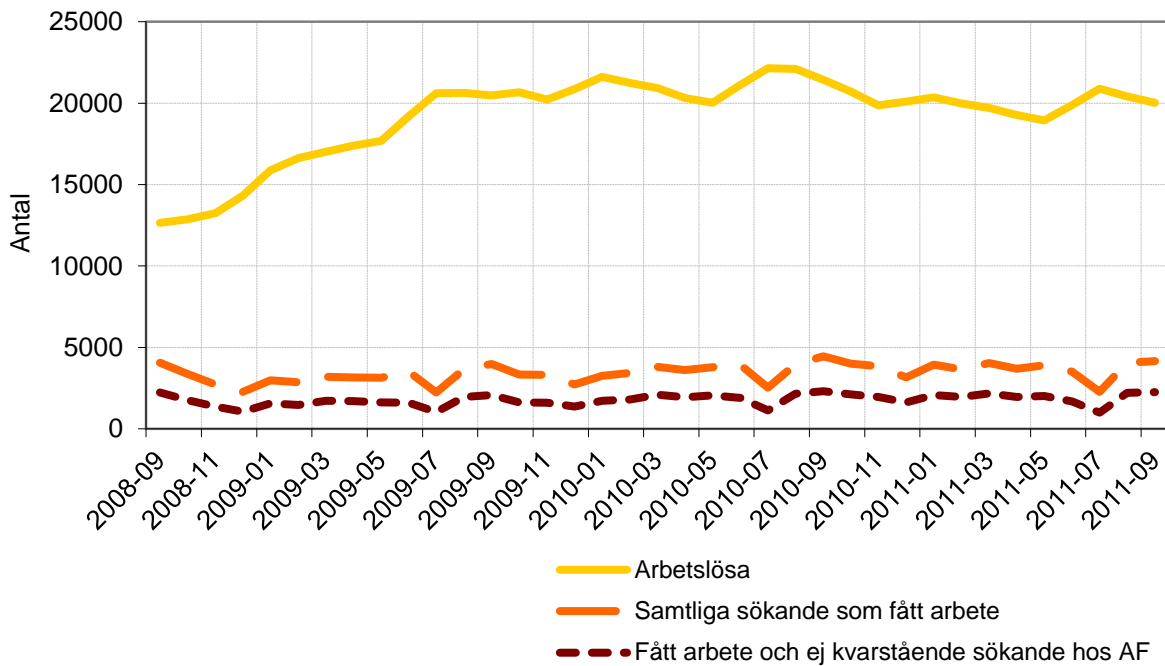


Diagram 7 Sökande i jobbgarantin för unga (UGA) som fått jobb samt kvarstående sökande

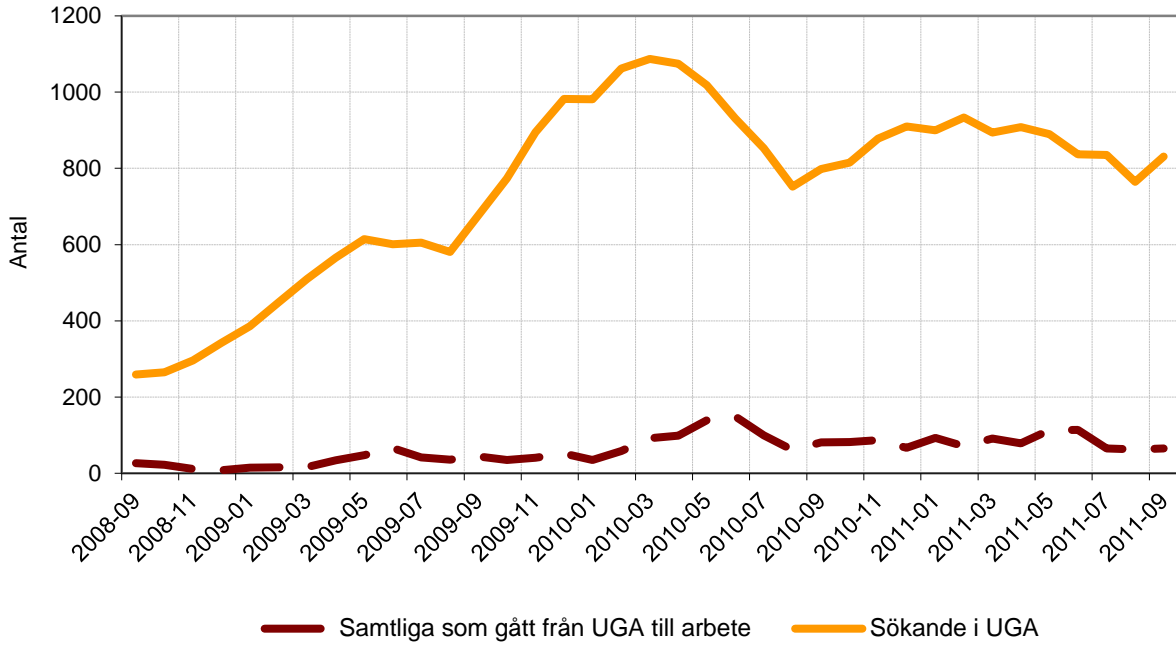
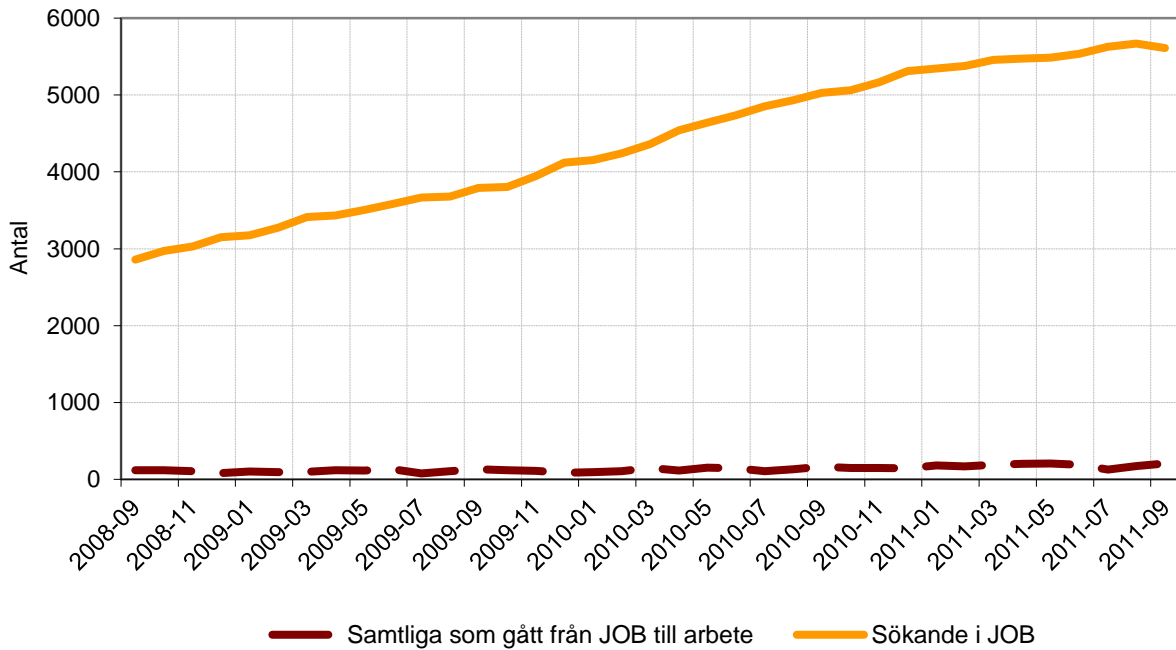


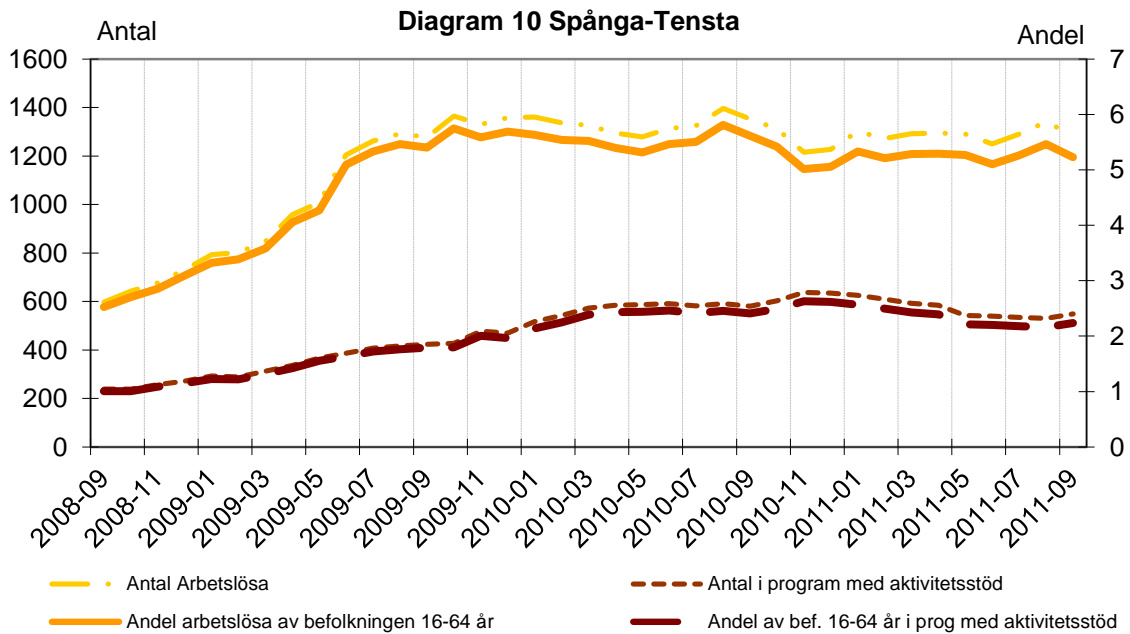
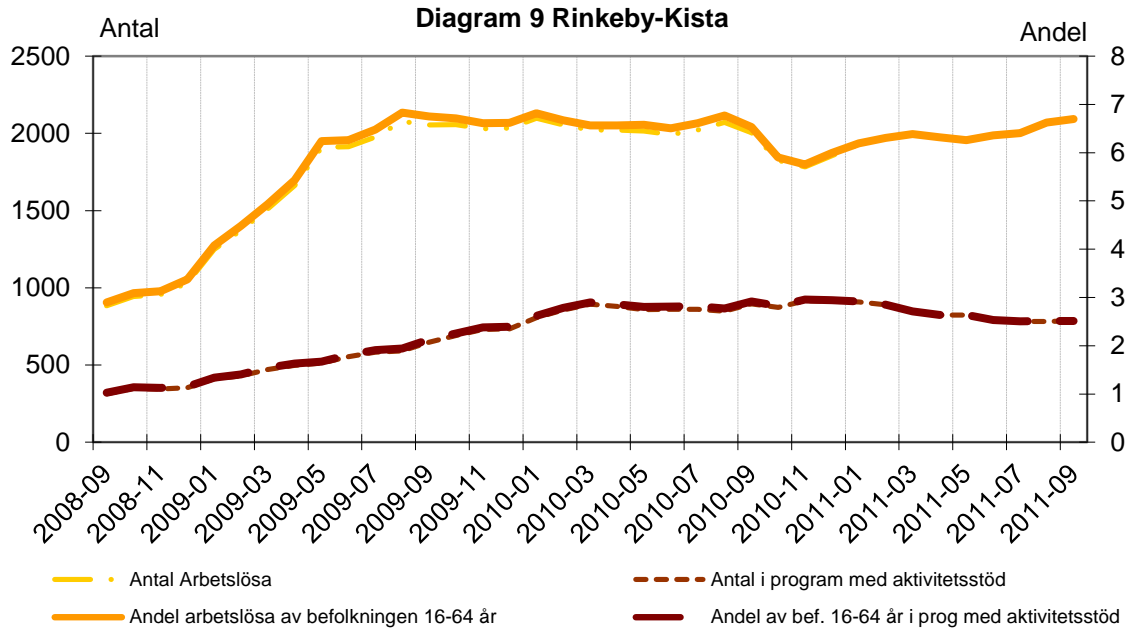
Diagram 8 Sökande i jobb- och utvecklingsgarantin (JOB) som fått jobb samt kvarstående sökande

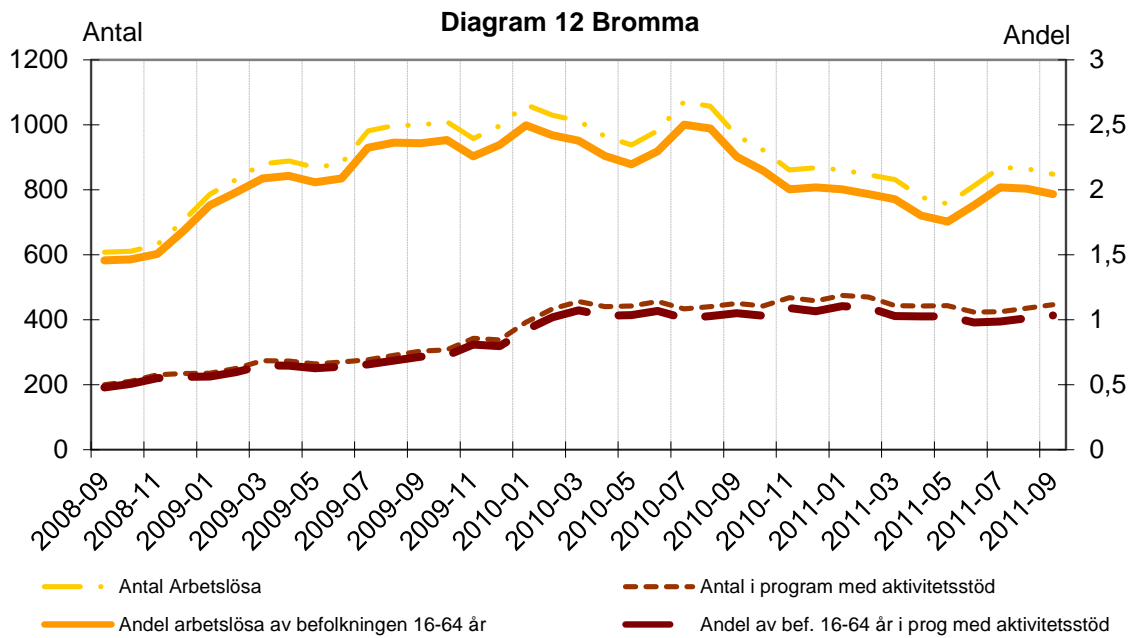
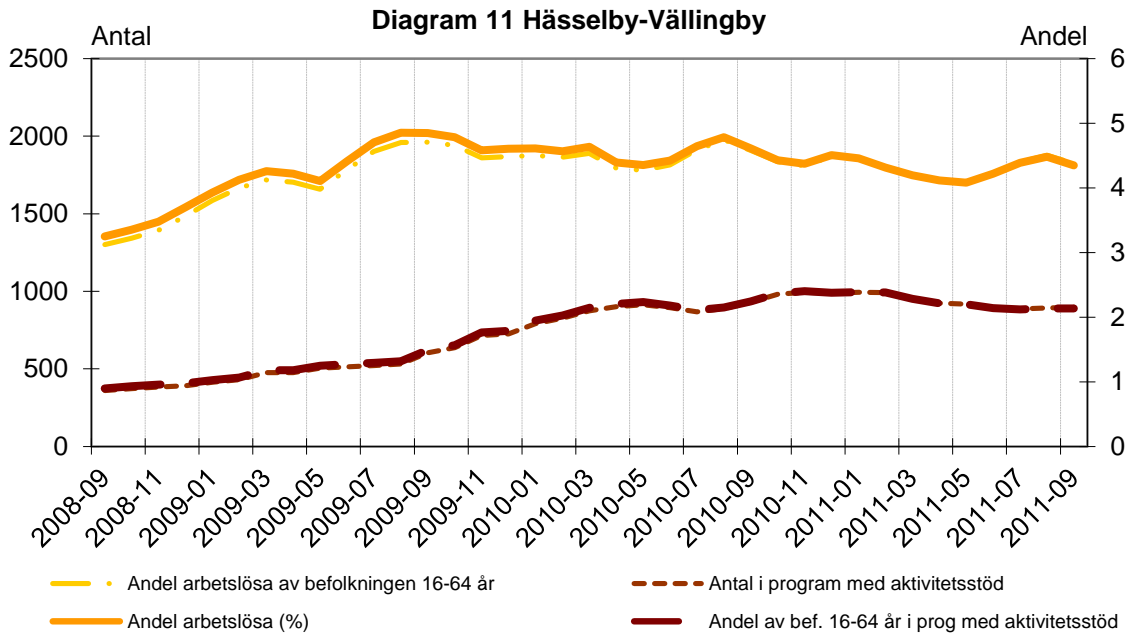


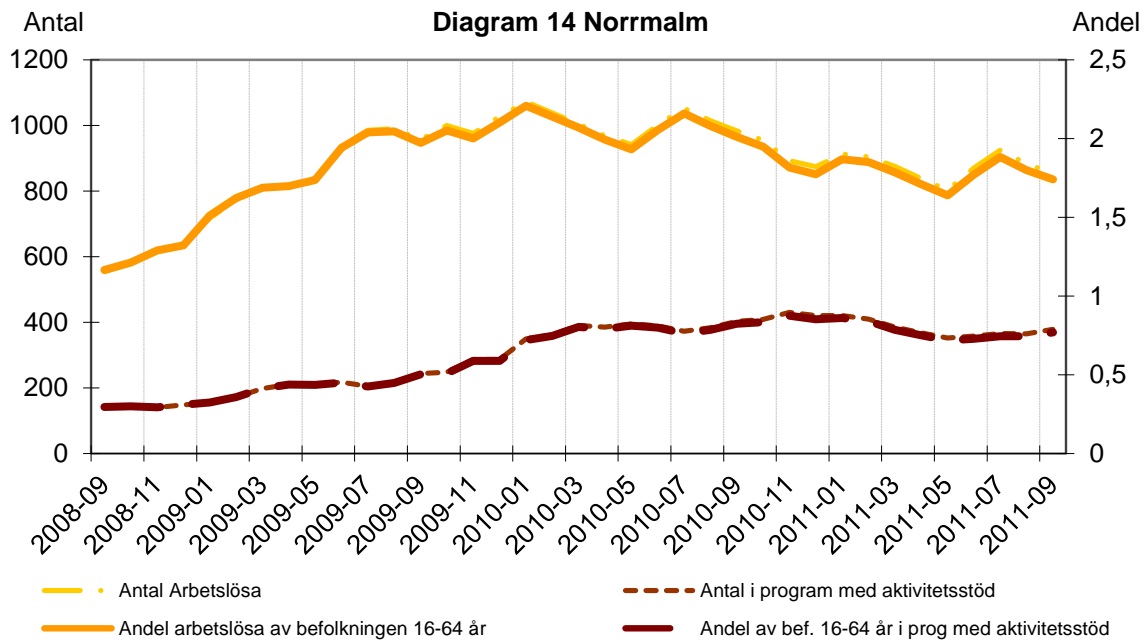
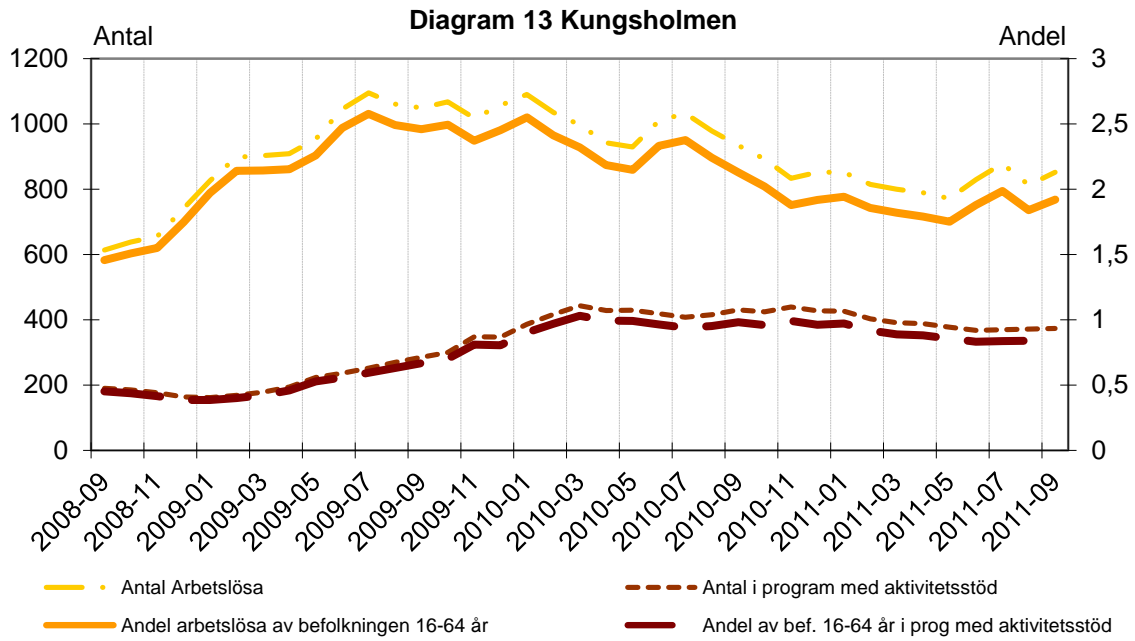
STADSELSFÖRVALTNINGARNA

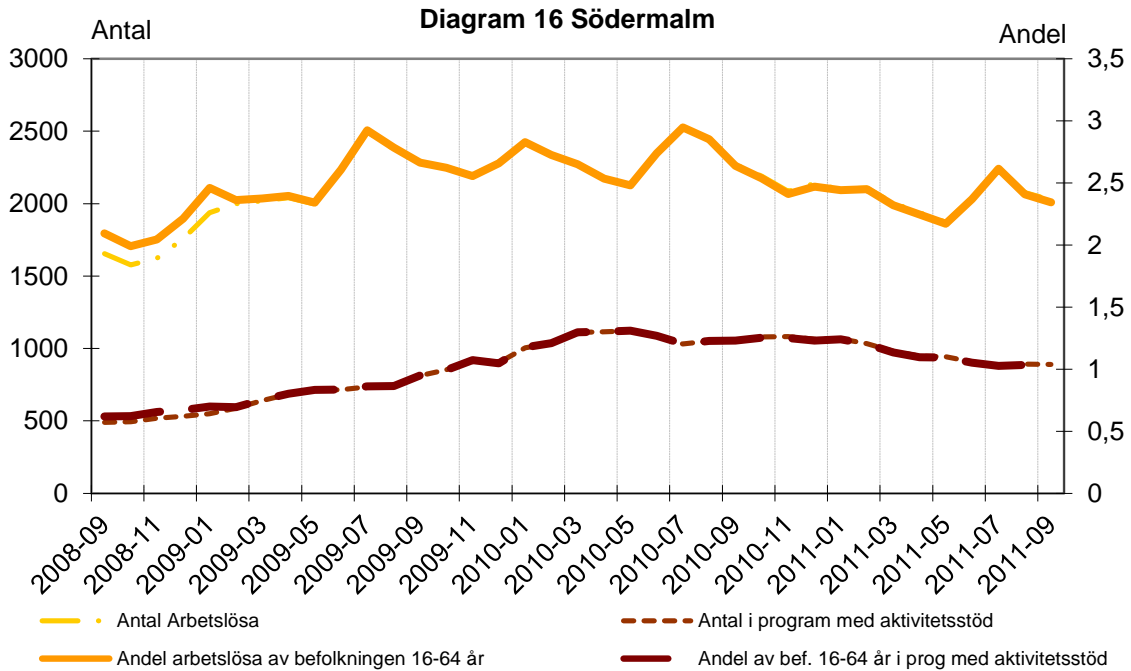
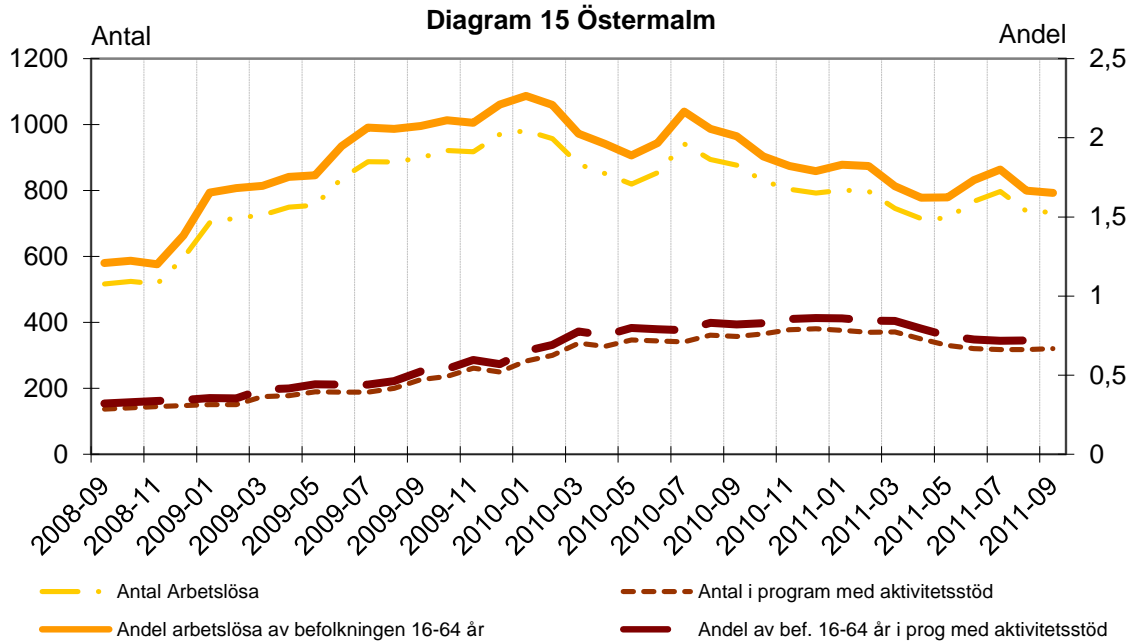
Arbetslösa och personer i program med aktivitetsersättning per månad

Observera att diagrammen för stadsdelsförvaltningarna har olika skalor för både antalet och andelen.

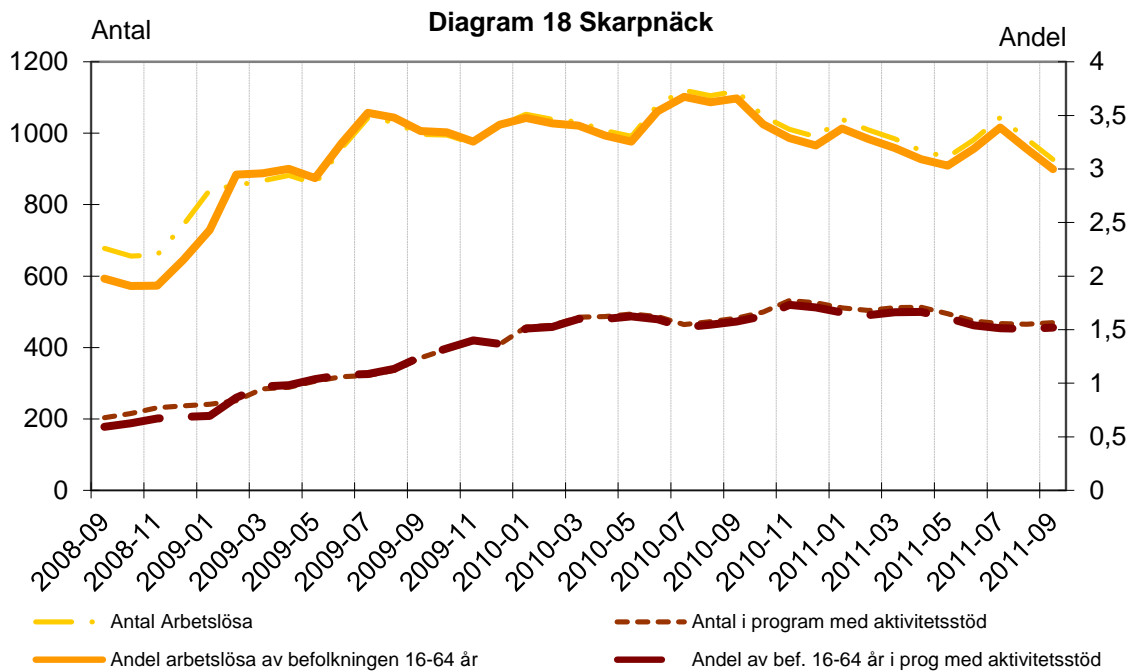
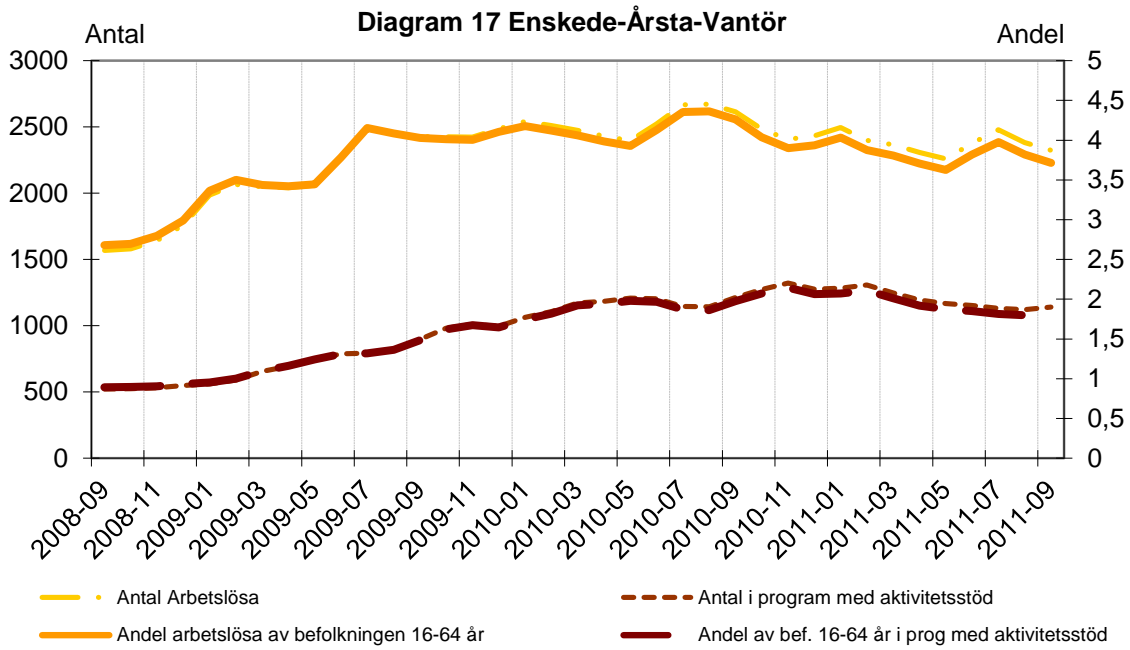




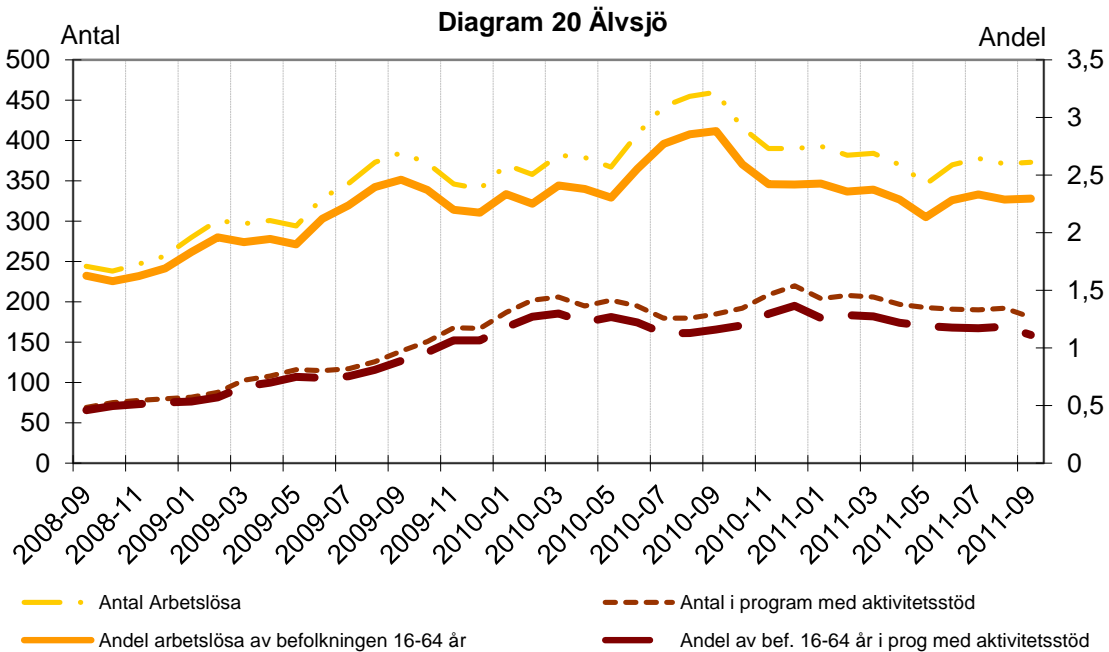
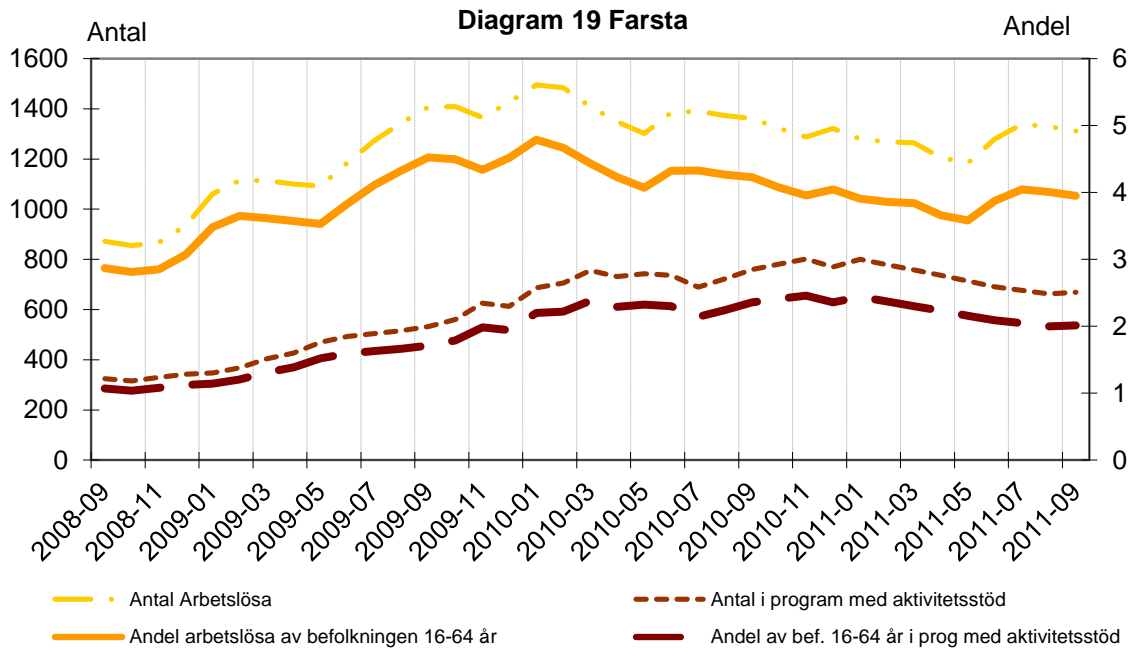


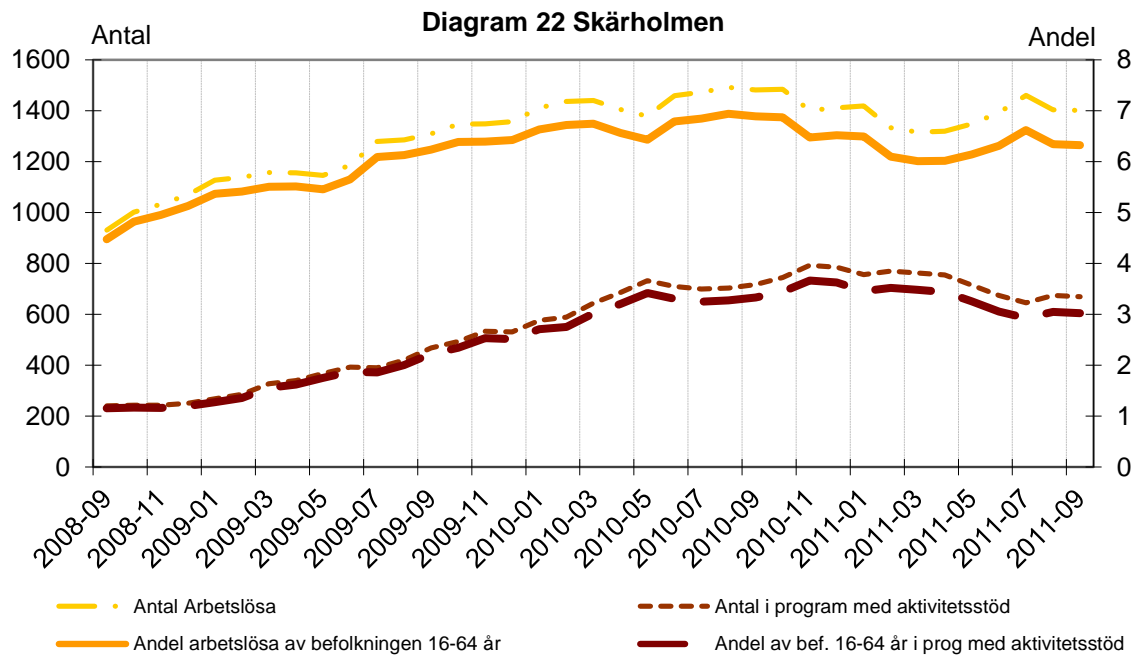
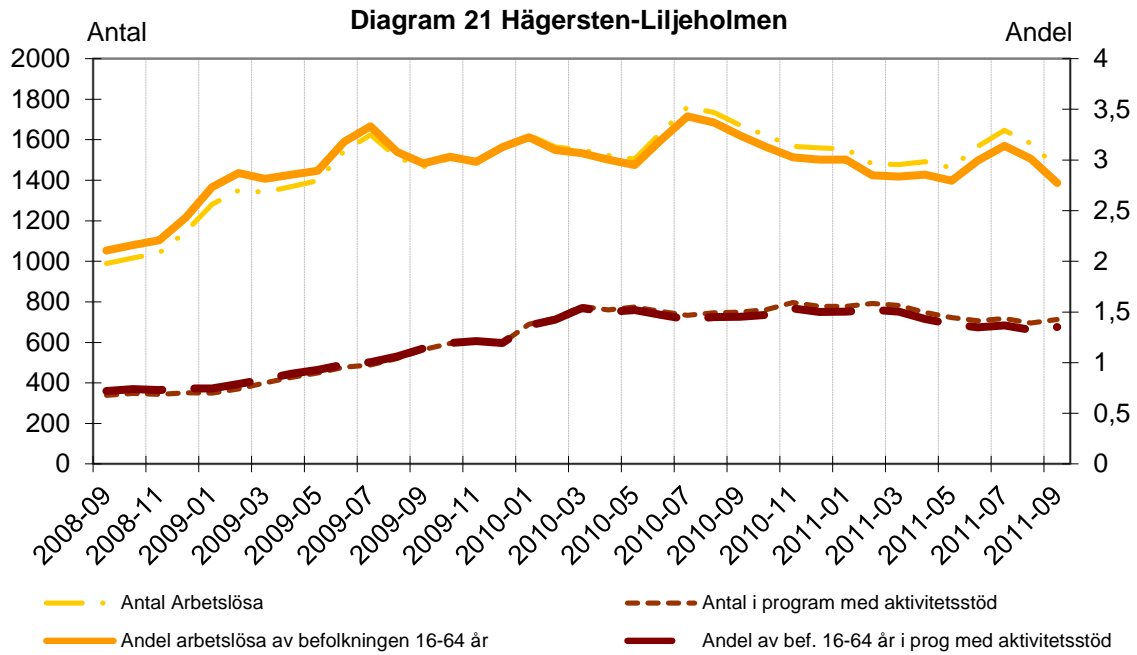


Anm. Befolkningen i Södra Hammarbyhamnen är t.o.m jan 2009 felaktigt förd till Skarpnäck. Det ger en underskattning av befolkningen i Södermalm och för hög andel arbetslösa fram till denna månad.



Anm. Befolkningen i Södra Hammarbyhamnen är t.o.m jan 2009 felaktigt förd från Södermalm till Skarpnäck. Det ger en överskattning av befolkningen i Skarpnäck och för låg andel arbetslösa fram till denna månad.





TABELLBILAGA

Hela staden

Kvarstående sökande

Tabell 1	Antalet arbetssökande per sökandekategori i Hela staden samt procentuell förändring över tid
Tabell 2	Andelen arbetslösa av befolkningen i Hela staden efter ålder och kön över tid
Tabell 3	Andelen långtidsarbetslösa av samtliga arbetslösa i Hela staden efter ålder och kön över tid
Tabell 4	Antalet sökande per sökandegrupp i Hela staden efter födelseland över tid
Tabell 5	Antalet sökande per sökandegrupp i Hela staden efter om man är nyanländ eller ej över tid
Tabell 6	Antalet arbetslösa i Hela staden efter kassatillhörighet, ålder och kön

Sökande som fått arbete

Tabell 7	Antalet sökande som fått arbete samt kvarstående arbetslösa i Hela staden efter ålder och kön över tid
Tabell 8	Antalet långtidsarbetslösa som fått arbete samt kvarstående arbetslösa i Hela staden efter ålder och kön över tid
Tabell 9	Antalet som lämnat UGA eller JOB till arbete eller utbildning i Hela staden samt kvarstående sökande i kategorierna efter kön över tid
Tabell 10	Antalet sökande som fått arbete i Hela staden efter kassatillhörighet, ålder och kön

Stadsdelsförvaltningarna

Kvarstående sökande

Tabell 11	Antalet sökande efter sökandegrupp i stadsdelsområdena
Tabell 12	Antalet sökande i JOB och UGA i stadsdelsområdena
Tabell 13	Andelen arbetslösa av befolkningen i stadsdelsområdena efter ålder och kön
Tabell 14	Andelen arbetslösa av befolkningen i stadsdelsområdena efter ålder över tid
Tabell 15	Andelen långtidsarbetslösa av samtliga arbetslösa i stadsdelsområdena över tid
Tabell 16	Andelen arbetslösa av befolkningen i stadsdelsområdena efter ålder och födelseland
Tabell 17	Antalet arbetslösa efter födelseland i stadsdelsområdena
Tabell 18	Antalet arbetssökande som är nyanlända i stadsdelsområdena över tid
Tabell 19	Antalet arbetslösa efter kassatillhörighet i stadsdelsområdena

Sökande som fått arbete

Tabell 20	Antalet sökande som fått arbete samt kvarstående arbetslösa i stadsdelsområdena över tid
Tabell 21	Antalet långtidsarbetslösa som fått arbete samt kvarstående arbetslösa i stadsdelsområdena över tid
Tabell 22	Antalet sökande som fått arbete samt kvarstående arbetslösa efter födelseland i stadsdelsområdena
Tabell 23	Antalet sökande som fått arbete samt kvarstående arbetslösa efter om man är nyanländ eller ej i stadsdelsområdena
Tabell 24	Antalet sökande som fått arbete efter kassatillhörighet i stadsdelsområdena

Tidsserier

Tabell 25	Tidsserie över antalet arbetslösa i Hela staden och stadsdelsområdena
-----------	---

Tabell 26	Tidsserie över antalet personer i program med aktivitetsstöd i Hela staden och stadsdelsområdena
Tabell 27	Tidsserie över summan av antalet arbetslösa och i program med aktivitetsstöd i Hela staden och stadsdelsområdena
Tabell 28	Tidsserie över antalet unga arbetslösa i Hela staden och stadsdelsområdena
Tabell 28	Tidsserie över summan av antalet unga arbetslösa och i program med aktivitetsstöd i Hela staden och stadsdelsområdena
Tabell 30	Tidsserie över andelen arbetslösa av befolkning i Hela staden och stadsdelsområdena
Tabell 31	Tidsserie över andelen i program med aktivitetsstöd av befolkningen i Hela staden och stadsdelsområdena
Tabell 32	Tidsserie över andelen arbetslösa och i program med aktivitetsstöd av befolkningen i Hela staden och stadsdelsområdena
Tabell 33	Tidsserie över andelen unga arbetslösa av befolkning i Hela staden och stadsdelsområdena
Tabell 34	Tidsserie över andelen unga arbetslösa och i program med aktivitetsstöd av befolkningen i Hela staden och stadsdelsområdena
Tabell 35	Tidsserie över varsel i Stockholms stad och i länet samt stadens andel av länet
Tabell 36	Tidsserie över nyanmälda och kvarstående platser i Stockholms stad och i länet

Bristyrken

Tabell 37	Utdrag ur Yrkesbarometern som bygger på förmedlarnas bedömningar över arbetsmarknadsläget på ett års sikt
-----------	---

Tabell 1 Antalet arbetssökande 16-64 år per sökandekategori i Hela staden samt procentuell förändring över tid

Sökandekategori	sep-11		aug-11		sep-10		%förändring från	
	Antal	% av samtliga	Antal	% av samtliga	Antal	% av samtliga	aug-11	sep-10
ARBETSLÖSA	20 021	40,1	20 425	40,5	21 445	41,7	-2,0	-6,6
- därav Långtidsarbetslösa	6 331	12,7	6 447	12,8	6 481	12,6	-1,8	-2,3
PROGRAM MED AKTIVITETSSTÖD	9 253	18,5	9 159	18,2	9 863	19,2	1,0	-6,2
Arbetsmarknadsutbildning	224	0,4	191	0,4	293	0,6	17,3	-23,5
Arbetspraktik	359	0,7	318	0,6	1 392	2,7	12,9	-74,2
- därav Arbetspraktik	288	0,6	256	0,5	1 049	2,0	12,5	-72,5
- därav Lyft	0	0,0	0	0,0	137	0,3	-	-
- därav Prova på-plats	44	0,1	41	0,1	77	0,1	7,3	-42,9
- därav Praktisk kompetensutveckling	27	0,1	21	0,0	129	0,3	28,6	-79,1
Stöd till start av näringsverksamhet	123	0,2	139	0,3	384	0,7	-11,5	-68,0
Ungdomsinsatser	831	1,7	765	1,5	798	1,6	8,6	4,1
- därav Jobbgaranti för ungdomar	831	1,7	765	1,5	798	1,6	8,6	4,1
Förberedande insatser	2 105	4,2	2 078	4,1	1 970	3,8	1,3	6,9
Projekt med arbetsmarknadspolitisk inriktning	0	0,0	0	0,0	1	0,0	-	-
Jobb- och utvecklingsgaranti	5 611	11,2	5 668	11,2	5 025	9,8	-1,0	11,7
- därav Jobb- och utvecklingsgaranti	3 877	7,8	3 940	7,8	3 719	7,2	-1,6	4,2
- därav Utvecklingsgarantin fas 3	1 734	3,5	1 728	3,4	1 306	2,5	0,3	32,8
ARBETE UTAN STÖD	9 255	18,5	9 291	18,4	9 873	19,2	-0,4	-6,3
Deltidsarbetslösa	2 063	4,1	1 982	3,9	2 134	4,2	4,1	-3,3
Tillfälligt timanställda	3 591	7,2	3 568	7,1	4 056	7,9	0,6	-11,5
Sökande med tillfälligt arbete	1 395	2,8	1 556	3,1	1 437	2,8	-10,3	-2,9
Ombytessökande	2 206	4,4	2 185	4,3	2 246	4,4	1,0	-1,8
ARBETE MED STÖD	3 755	7,5	3 745	7,4	3 485	6,8	0,3	7,7
Anställningsstöd	552	1,1	552	1,1	504	1,0	0,0	9,5
- därav Särskilt anställningsstöd	219	0,4	198	0,4	102	0,2	10,6	114,7
- därav Instegsjobb	333	0,7	354	0,7	402	0,8	-5,9	-17,2
Särskilda insatser för funktionshindrade	3 203	6,4	3 193	6,3	2 981	5,8	0,3	7,4
- därav Lönebidrag	2 069	4,1	2 071	4,1	1 955	3,8	-0,1	5,8
- därav Offentligt skyddat arbete (OSA)	261	0,5	255	0,5	288	0,6	2,4	-9,4
- därav Utvecklingsanställning	130	0,3	123	0,2	102	0,2	5,7	27,5
- därav Trygghetsanställning	743	1,5	744	1,5	636	1,2	-0,1	16,8
ÖVRIGT INSKRIVNA	3 790	7,6	3 927	7,8	3 747	7,3	-3,5	1,1
- därav Arbetssökande med förhinder	3 776	7,6	3 918	7,8	3 739	7,3	-3,6	1,0
- därav ESS-sökande	14	0,0	9	0,0	8	0,0	55,6	75,0
NYSTARTSJOBB	3 863	7,7	3 893	7,7	2 981	5,8	-0,8	29,6
- därav Särskilt nystartsjobb	57	0,1	60	0,1	77	0,1	-5,0	-26,0
- därav Nystartsjobb för deltidsarbetslösa	0	0,0	0	0,0	0	0,0	-	-
SAMTLIGA SÖKANDE	49 937	100,0	50 440	100,0	51 394	100,0	-1,0	-2,8

Hela staden - Kvarstående sökande

Tabell 2 Andelen arbetslösa av befolkningen i Hela staden efter ålder och kön över tid

Kön	Ålder	Arbetslösa			Befolkningen			Andel av befolkningen		
		sep-11	aug-11	sep-10	sep-11	aug-11	sep-10	sep-11	aug-11	sep-10
Kvinnor	15	0	0	0	3 665	3 661	3 676	0,0	0,0	0,0
	16-17	10	11	9	7 908	7 882	8 249	0,1	0,1	0,1
	18-19	351	415	449	8 938	8 875	8 779	3,9	4,7	5,1
	20-24	852	894	968	28 780	28 460	28 039	3,0	3,1	3,5
	25-34	3 237	3 249	3 268	79 115	78 789	77 423	4,1	4,1	4,2
	35-44	2 850	2 947	2 909	63 543	63 598	62 792	4,5	4,6	4,6
	45-54	1 931	2 029	1 925	54 962	54 929	54 029	3,5	3,7	3,6
	55-64	1 038	1 020	1 052	47 190	47 203	47 033	2,2	2,2	2,2
	65-74	10	9	13	34 449	34 484	32 695	0,0	0,0	0,0
	16-64	10 269	10 565	10 580	290 436	289 736	286 344	3,5	3,6	3,7
15-74	10 279	10 574	10 593	328 550	327 881	322 715	3,1	3,2	3,3	
Män	15	0	0	0	3 748	3 661	3 970	0,0	0,0	0,0
	16-17	15	15	14	8 458	7 882	8 656	0,2	0,2	0,2
	18-19	487	540	539	9 165	8 875	9 089	5,3	6,1	5,9
	20-24	895	900	1 063	26 690	28 460	26 113	3,4	3,2	4,1
	25-34	2 626	2 644	3 059	78 522	78 789	76 600	3,3	3,4	4,0
	35-44	2 364	2 384	2 690	68 032	63 598	67 371	3,5	3,7	4,0
	45-54	2 082	2 075	2 191	55 705	54 929	54 604	3,7	3,8	4,0
	55-64	1 283	1 302	1 309	46 001	47 203	45 707	2,8	2,8	2,9
	65-74	28	24	21	30 762	34 484	28 963	0,1	0,1	0,1
	16-64	9 752	9 860	10 865	292 573	289 736	288 140	3,3	3,4	3,8
15-74	9 780	9 884	10 886	327 083	327 881	321 073	3,0	3,0	3,4	
Samtliga	15	0	0	0	7 413	7 402	7 646	0,0	0,0	0,0
	16-17	25	26	23	16 366	16 315	16 905	0,2	0,2	0,1
	18-19	838	955	988	18 103	17 984	17 868	4,6	5,3	5,5
	20-24	1 747	1 794	2 031	55 470	54 852	54 152	3,1	3,3	3,8
	25-34	5 863	5 893	6 327	157 637	156 956	154 023	3,7	3,8	4,1
	35-44	5 214	5 331	5 599	131 575	131 706	130 163	4,0	4,0	4,3
	45-54	4 013	4 104	4 116	110 667	110 615	108 633	3,6	3,7	3,8
	55-64	2 321	2 322	2 361	93 191	93 248	92 740	2,5	2,5	2,5
	65-74	38	33	34	65 211	65 298	61 658	0,1	0,1	0,1
	16-64	20 021	20 425	21 445	583 009	581 676	574 484	3,4	3,5	3,7
15-74	20 059	20 458	21 479	655 633	654 376	643 788	3,1	3,1	3,3	

Hela staden - Kvarstående sökande

Tabell 3 Andelen långtidsarbetslösa¹ av samtliga arbetslösa i Hela staden efter ålder och kön över tid

Kön	Ålder	Antalet arbetslösa			.. därav långtidsarbetslösa			Långtidsarbetslösas andel av samtliga arbetslösa (%)		
		sep-11	aug-11	sep-10	sep-11	aug-11	sep-10	sep-11	aug-11	sep-10
Kvinnor	16-17	10	11	9	1	4	1	10,0	36,4	11,1
	18-19	351	415	449	36	19	49	10,3	4,6	10,9
	20-24	852	894	968	165	174	192	19,4	19,5	19,8
	25-34	3 237	3 249	3 268	831	846	717	25,7	26,0	21,9
	35-44	2 850	2 947	2 909	976	1 009	860	34,2	34,2	29,6
	45-54	1 931	2 029	1 925	762	795	682	39,5	39,2	35,4
	55-64	1 038	1 020	1 052	406	421	453	39,1	41,3	43,1
	16-64	10 269	10 565	10 580	3 177	3 268	2 954	30,9	30,9	27,9
Män	16-17	15	15	14	3	4	2	20,0	26,7	14,3
	18-19	487	540	539	61	38	68	12,5	7,0	12,6
	20-24	895	900	1 063	162	179	190	18,1	19,9	17,9
	25-34	2 626	2 644	3 059	699	720	869	26,6	27,2	28,4
	35-44	2 364	2 384	2 690	812	842	942	34,3	35,3	35,0
	45-54	2 082	2 075	2 191	836	816	838	40,2	39,3	38,2
	55-64	1 283	1 302	1 309	581	580	618	45,3	44,5	47,2
	16-64	9 752	9 860	10 865	3 154	3 179	3 527	32,3	32,2	32,5
Samtliga	16-17	25	26	23	4	8	3	16,0	30,8	13,0
	18-19	838	955	988	97	57	117	11,6	6,0	11,8
	20-24	1 747	1 794	2 031	327	353	382	18,7	19,7	18,8
	25-34	5 863	5 893	6 327	1 530	1 566	1 586	26,1	26,6	25,1
	35-44	5 214	5 331	5 599	1 788	1 851	1 802	34,3	34,7	32,2
	45-54	4 013	4 104	4 116	1 598	1 611	1 520	39,8	39,3	36,9
	55-64	2 321	2 322	2 361	987	1 001	1 071	42,5	43,1	45,4
	16-64	20 021	20 425	21 445	6 331	6 447	6 481	31,6	31,6	30,2

¹ Arbetslösa som varit anmälda på Arbetsförmedlingen i minst 6 månader om de är 25 år eller äldre, och under den tiden inte haft ett arbete eller deltagit i ett program med aktivitetsstöd. Ungdomar under 25 år räknas som långtidsarbetslösa efter 100 dagar.

Tabell 5 Antalet sökande 16-64 år per sökandegrupp i Hela staden efter om man är nyanländ¹ eller ej över tid

Sökandegrupp	Nyanländ			Ej nyanländ			Samtliga		
	sep-11	aug-11	sep-10	sep-11	aug-11	sep-10	sep-11	aug-11	sep-10
Arbetslösa	2 086	2 139	2 001	17 935	18 286	19 444	20 021	20 425	21 445
Prog med aktivitetsstöd	585	565	546	8 668	8 594	9 317	9 253	9 159	9 863
Arbete utan stöd	362	387	314	8 893	8 904	9 559	9 255	9 291	9 873
Arbete med stöd	274	303	336	3 481	3 442	3 149	3 755	3 745	3 485
Övrigt inskrivna	204	208	229	3 586	3 719	3 518	3 790	3 927	3 747
Nystartsjobb	621	639	492	3 242	3 254	2 489	3 863	3 893	2 981
Samtliga sökande	4 132	4 241	3 918	45 805	46 199	47 476	49 937	50 440	51 394
	<i>Andel av samtliga sökande (%)</i>								
Arbetslösa	50	50	51	39	40	41	40	40	42
Prog med aktivitetsstöd	14	13	14	19	19	20	19	18	19
Arbete utan stöd	9	9	8	19	19	20	19	18	19
Arbete med stöd	7	7	9	8	7	7	8	7	7
Övrigt inskrivna	5	5	6	8	8	7	8	8	7
Nystartsjobb	0	0	0	0	0	0	0	0	0
Samtliga sökande	100	100	100	100	100	100	100	100	100
<i>Därav antalet sökande i åldrarna 18-24 år</i>									
Arbetslösa	298	336	360	2 287	2 413	2 659	2 585	2 749	3 019
Prog med aktivitetsstöd	102	98	82	983	886	937	1 085	984	1 019
Arbete utan stöd	40	42	33	650	650	745	690	692	778
Arbete med stöd	47	56	62	200	206	157	247	262	219
Övrigt inskrivna	32	30	31	256	273	309	288	303	340
Nystartsjobb	76	74	61	141	150	135	217	224	196
Samtliga sökande	595	636	629	4 517	4 578	4 942	5 112	5 214	5 571
	<i>Andel av samtliga sökande (%)</i>								
Arbetslösa	50	53	57	51	53	54	51	53	54
Prog med aktivitetsstöd	17	15	13	22	19	19	21	19	18
Arbete utan stöd	7	7	5	14	14	15	13	13	14
Arbete med stöd	8	9	10	4	4	3	5	5	4
Övrigt inskrivna	5	5	5	6	6	6	6	6	6
Nystartsjobb	0	0	0	0	0	0	0	0	0
Samtliga sökande	100	100	100	100	100	100	100	100	100

¹ Nyanländ är man 3 år efter första folkbokföringen i Sverige.

Hela staden - Kvarstående sökande

Tabell 6 Antalet arbetslösa i Hela staden efter kassatillhörighet, ålder och kön - kvarstående sista September 2011

Kön	Ålder	Kassatillhörighet				Ingen kassatillhörighet		Totalt	
		A-kassa		Alfa		Antal	% av antal arbetslösa	Antal	% av antal arbetslösa
		Antal	% av antal arbetslösa	Antal	% av antal arbetslösa				
Kvinnor	16-17	0	0,0	1	10,0	9	90,0	10	100,0
	18-19	7	2,0	13	3,7	331	94,3	351	100,0
	20-24	130	15,3	114	13,4	608	71,4	852	100,0
	25-34	1 210	37,4	419	12,9	1 608	49,7	3 237	100,0
	35-44	1 481	52,0	276	9,7	1 093	38,4	2 850	100,0
	45-54	1 175	60,8	166	8,6	590	30,6	1 931	100,0
	55-64	740	71,3	71	6,8	227	21,9	1 038	100,0
	16-64	4 743	46,2	1 060	10,3	4 466	43,5	10 269	100,0
Män	16-17	0	0,0	0	0,0	15	100,0	15	100,0
	18-19	4	0,8	13	2,7	470	96,5	487	100,0
	20-24	95	10,6	146	16,3	654	73,1	895	100,0
	25-34	922	35,1	492	18,7	1 212	46,2	2 626	100,0
	35-44	1 191	50,4	357	15,1	816	34,5	2 364	100,0
	45-54	1 144	54,9	262	12,6	676	32,5	2 082	100,0
	55-64	793	61,8	156	12,2	334	26,0	1 283	100,0
	16-64	4 149	42,5	1 426	14,6	4 177	42,8	9 752	100,0
Samtliga	16-17	0	0,0	1	4,0	24	96,0	25	100,0
	18-19	11	1,3	26	3,1	801	95,6	838	100,0
	20-24	225	12,9	260	14,9	1 262	72,2	1 747	100,0
	25-34	2 132	36,4	911	15,5	2 820	48,1	5 863	100,0
	35-44	2 672	51,2	633	12,1	1 909	36,6	5 214	100,0
	45-54	2 319	57,8	428	10,7	1 266	31,5	4 013	100,0
	55-64	1 533	66,0	227	9,8	561	24,2	2 321	100,0
	16-64	8 892	44,4	2 486	12,4	8 643	43,2	20 021	100,0

Hela staden - Sökande som fått arbete

Tabell 7 Antalet sökande som fått arbete¹ samt kvarstående arbetslösa i Hela staden efter ålder och kön över tid

Kön	Ålder	Sökande som fått arbete			.. därav ej kvarvarande sökande hos AF ²			Antalet arbetslösa		
		sep-11	aug-11	sep-10	sep-11	aug-11	sep-10	sep-11	aug-11	sep-10
Kvinnor	16-17	2	0	0	2	0	0	10	11	9
	18-19	79	44	102	47	23	58	351	415	449
	20-24	190	196	252	109	118	159	852	894	968
	25-34	700	728	776	402	414	426	3 237	3 249	3 268
	35-44	633	659	605	320	359	289	2 850	2 947	2 909
	45-54	409	427	388	201	219	194	1 931	2 029	1 925
	55-64	175	181	194	77	92	78	1 038	1 020	1 052
	16-64	2 188	2 235	2 317	1 158	1 225	1 204	10 269	10 565	10 580
Män	16-17	1	0	0	1	0	0	15	15	14
	18-19	85	39	80	58	29	53	487	540	539
	20-24	221	177	263	138	101	151	895	900	1 063
	25-34	608	580	682	347	331	361	2 626	2 644	3 059
	35-44	497	499	520	271	262	266	2 364	2 384	2 690
	45-54	348	357	398	169	185	187	2 082	2 075	2 191
	55-64	224	184	192	106	82	90	1 283	1 302	1 309
	16-64	1 984	1 836	2 135	1 090	990	1 108	9 752	9 860	10 865
Samtliga	16-17	3	0	0	3	0	0	25	26	23
	18-19	164	83	182	105	52	111	838	955	988
	20-24	411	373	515	247	219	310	1 747	1 794	2 031
	25-34	1 308	1 308	1 458	749	745	787	5 863	5 893	6 327
	35-44	1 130	1 158	1 125	591	621	555	5 214	5 331	5 599
	45-54	757	784	786	370	404	381	4 013	4 104	4 116
	55-64	399	365	386	183	174	168	2 321	2 322	2 361
	16-64	4 172	4 071	4 452	2 248	2 215	2 312	20 021	20 425	21 445

¹ Tillståndsförändring där det nya tillståndet innebär att man befinner sig i arbete enligt arbetsförmedlingens definition. En person har arbete om personen befinner sig i någon sökandekategori som innebär arbete eller om personen är avaktualiserad med en kod som innebär arbete.

² Har fått tillsvidare anställning, tidsbegränsad anställning, fortsatt anställning hos samma arbetsgivare eller anställning hos Samhall.

Tabell 8 Antalet långtidsarbetslösa¹ som fått arbete² samt kvarstående arbetslösa i Hela staden efter ålder och kön över tid

Kön	Ålder	Långtidsarbetslösa som fått arbete			.. därav ej kvarvarande sökande hos AF ³			Antalet långtidsarbetslösa		
		sep-11	aug-11	sep-10	sep-11	aug-11	sep-10	sep-11	aug-11	sep-10
Kvinnor	16-17	1	0	0	1	0	0	1	4	1
	18-19	2	2	2	1	0	1	36	19	49
	20-24	18	13	26	7	5	11	165	174	192
	25-34	68	63	73	38	27	35	831	846	717
	35-44	83	82	74	37	47	31	976	1 009	860
	45-54	54	55	50	27	27	22	762	795	682
	55-64	18	20	28	8	5	10	406	421	453
	16-64	244	235	253	119	111	110	3 177	3 268	2 954
Män	16-17	1	0	0	1	0	0	3	4	2
	18-19	3	2	6	2	1	3	61	38	68
	20-24	16	22	22	5	10	13	162	179	190
	25-34	61	55	76	34	30	51	699	720	869
	35-44	73	68	75	46	32	45	812	842	942
	45-54	49	62	75	25	30	43	836	816	838
	55-64	29	20	29	13	6	12	581	580	618
	16-64	232	229	283	126	109	167	3 154	3 179	3 527
Samtliga	16-17	2	0	0	2	0	0	4	8	3
	18-19	5	4	8	3	1	4	97	57	117
	20-24	34	35	48	12	15	24	327	353	382
	25-34	129	118	149	72	57	86	1 530	1 566	1 586
	35-44	156	150	149	83	79	76	1 788	1 851	1 802
	45-54	103	117	125	52	57	65	1 598	1 611	1 520
	55-64	47	40	57	21	11	22	987	1 001	1 071
	16-64	476	464	536	245	220	277	6 331	6 447	6 481

¹ Arbetslösa som varit anmälda på Arbetsförmedlingen i minst 6 månader om de är 25 år eller äldre, och under den tiden inte haft ett arbete eller deltagit i ett program med aktivitetsstöd. Ungdomar under 25 år räknas som långtidsarbetslösa efter 100 dagar.

² Tillståndsförändring där det nya tillståndet innebär att man befinner sig i arbete enligt arbetsförmedlingens definition. En person har arbete om personen befinner sig i någon sökandekategori som innebär arbete eller om personen är avaktualiserad med en kod som innebär arbete.

³ Har fått tillsvidare anställning, tidsbegränsad anställning, fortsatt anställning hos samma arbetsgivare eller anställning hos Samhall.

Tabell 9 Antalet arbetssökande som lämnat UGA¹ eller JOB² till arbete eller utbildning i Hela staden samt kvarstående sökande i kategorierna efter kön över tid

	Kvinnor			Män			Samtliga		
	sep-11	aug-11	sep-10	sep-11	aug-11	sep-10	sep-11	aug-11	sep-10
Från UGA till arbete eller utbildning	35	71	51	51	90	68	86	161	119
Från UGA till arbete ³	21	23	31	44	40	50	65	63	81
- därav ej kvarvarande sökande ⁴	13	16	18	28	29	25	41	45	43
Kvarstående sökande i UGA	372	338	331	459	427	467	831	765	798
Från JOB till arbete eller utbildning	102	110	88	113	100	99	215	210	187
Från JOB till arbete ³	95	90	77	111	83	90	206	173	167
- därav ej kvarvarande sökande ⁴	28	28	16	35	30	24	63	58	40
Kvarstående sökande i JOB	2 652	2 654	2 318	2 959	3 014	2 707	5 611	5 668	5 025

¹ Jobbgaranti för ungdomar. Aktivitet för ungdomar som fyllt 16 men inte 25 år och under en period om tre sammanhängande månader varit arbetslös och anmäld som arbetssökande hos Arbetsförmedlingen.

² Jobb och utvecklingsgarantin. Individuell utformad åtgärd i anslutning till att den sökande blir utförsäkrad. Programmet är indelat i tre faser och ersatte aktivitetsgarantin som avskaffades 2 juli 2007.

³ Tillståndsförändring där det nya tillståndet innebär att man befinner sig i arbete enligt arbetsförmedlingens definition. En person har arbete om personen befinner sig i någon sökandekategori som innebär arbete eller om personen är avaktualiserad med en kod som innebär arbete.

⁴ Har fått tillsvidare anställning, tidsbegränsad anställning, fortsatt anställning hos samma arbetsgivare eller anställning hos Samhall.

Tabell 10 Antalet sökande som fått arbete¹ i Hela staden efter kassatillhörighet, ålder och kön - sista September 2011

Kön	Ålder	Kassatillhörighet				Ingen kassatillhörighet		Totalt	
		A-kassa		Alfa		Antal	% av antal arbetslösa	Antal	% av antal arbetslösa
		Antal	% av antal arbetslösa	Antal	% av antal arbetslösa				
Kvinnor	16-17	0	0,0	0	0,0	2	100,0	2	100,0
	18-19	2	2,5	4	5,1	73	92,4	79	100,0
	20-24	49	25,8	33	17,4	108	56,8	190	100,0
	25-34	413	59,0	92	13,1	195	27,9	700	100,0
	35-44	478	75,5	48	7,6	107	16,9	633	100,0
	45-54	329	80,4	25	6,1	55	13,4	409	100,0
	55-64	148	84,6	14	8,0	13	7,4	175	100,0
	16-64	1 419	64,9	216	9,9	553	25,3	2 188	100,0
Män	16-17	0	0,0	0	0,0	1	100,0	1	100,0
	18-19	0	0,0	5	5,9	80	94,1	85	100,0
	20-24	40	18,1	45	20,4	136	61,5	221	100,0
	25-34	294	48,4	95	15,6	219	36,0	608	100,0
	35-44	317	63,8	75	15,1	105	21,1	497	100,0
	45-54	232	66,7	38	10,9	78	22,4	348	100,0
	55-64	172	76,8	25	11,2	27	12,1	224	100,0
	16-64	1 055	53,2	283	14,3	646	32,6	1 984	100,0
Samtliga	16-17	0	0,0	0	0,0	3	100,0	3	100,0
	18-19	2	1,2	9	5,5	153	93,3	164	100,0
	20-24	89	21,7	78	19,0	244	59,4	411	100,0
	25-34	707	54,1	187	14,3	414	31,7	1 308	100,0
	35-44	795	70,4	123	10,9	212	18,8	1 130	100,0
	45-54	561	74,1	63	8,3	133	17,6	757	100,0
	55-64	320	80,2	39	9,8	40	10,0	399	100,0
	16-64	2 474	59,3	499	12,0	1 199	28,7	4 172	100,0

¹ Tillståndsförändring där det nya tillståndet innebär att man befinner sig i arbete enligt arbetsförmedlingens definition. En person har arbete om personen befinner sig i någon sökandekategori som innebär arbete eller om personen är avaktualiserad med en kod som innebär arbete.

Tabell 11 Antalet sökande 16-64 år efter sökandegrupp i stadsdelsområdena - kvarstående sista September 2011

	Arbetslösa	Program med aktivitetsstöd	Arbete utan stöd	Arbete med stöd	Övrigt inskrivna	Nystartsjobb	Totalt
Rinkeby-Kista	2 096	786	595	290	282	387	4 436
Spånga-Tensta	1 284	549	374	215	188	289	2 899
Hässelby-Vällingby	1 823	896	799	310	355	335	4 518
Bromma	848	446	468	207	155	168	2 292
Kungsholmen	852	373	415	158	131	155	2 084
Norrmalm	855	378	440	125	147	164	2 109
Östermalm	734	321	325	104	103	153	1 740
Södermalm	2 025	889	1 323	422	421	373	5 453
Enskede-Årsta-Vantör	2 323	1 140	1 096	520	496	423	5 998
Skarpnäck	927	470	544	250	202	147	2 540
Farsta	1 312	669	529	287	271	240	3 308
Älvsjö	373	181	167	74	96	74	965
Hägersten-Liljeholmen	1 462	713	913	234	331	240	3 893
Skärholmen	1 402	670	541	203	305	309	3 430
Ej skrivna i Stockholms stad	1 705	772	726	356	307	406	4 272
Hela staden	20 021	9 253	9 255	3 755	3 790	3 863	49 937
<i>Därav antalet sökande i åldrarna 18-24 år</i>							
Rinkeby-Kista	277	58	54	20	34	32	475
Spånga-Tensta	193	51	34	16	32	30	356
Hässelby-Vällingby	278	141	64	23	18	25	549
Bromma	105	42	45	8	13	9	222
Kungsholmen	83	35	31	6	9	2	166
Norrmalm	85	23	27	6	7	6	154
Östermalm	82	21	22	5	4	4	138
Södermalm	218	93	60	25	19	6	421
Enskede-Årsta-Vantör	323	149	104	36	48	30	690
Skarpnäck	154	68	41	13	16	8	300
Farsta	170	71	47	14	19	6	327
Älvsjö	50	30	19	3	5	3	110
Hägersten-Liljeholmen	164	79	46	16	15	15	335
Skärholmen	173	95	37	21	20	22	368
Ej skrivna i Stockholms stad	230	129	59	35	29	19	501
Hela staden	2 585	1 085	690	247	288	217	5 112

Tabell 12 Antalet sökande i JOB¹ och UGA² i stadsdelsområdena

	Sökande i JOB			Sökande i UGA		
	sep-11	aug-11	sep-10	sep-11	aug-11	sep-10
Rinkeby-Kista	505	497	523	35	35	37
Spånga-Tensta	331	334	314	34	36	46
Hässelby-Vällingby	524	531	415	111	107	94
Bromma	229	228	202	37	37	27
Kungsholmen	238	240	215	21	17	25
Norrmalm	246	240	197	15	13	27
Östermalm	204	210	197	16	15	20
Södermalm	563	580	563	78	70	68
Enskede-Årsta-Vantör	719	726	670	108	100	82
Skarpnäck	286	293	264	51	45	35
Farsta	439	443	422	50	44	44
Älvsjö	109	111	77	23	21	30
Hägersten-Liljeholmen	403	401	329	69	59	80
Skärholmen	371	386	324	82	76	91
Ej skrivna i Stockholms stad	444	448	313	101	90	92
Hela staden	5 611	5 668	5 025	831	765	798

¹ Jobb och utvecklingsgarantin. Individuell utformad åtgärd i anslutning till att den sökande blir utförsäkrad. Programmet är indelat i tre faser och ersatte aktivitetsgarantin som avskaffades 2 juli 2007.

² Jobbgaranti för ungdomar. Aktivitet för ungdomar som fyllt 16 men inte 25 år och under en period om tre sammanhängande månader varit arbetslös och anmäld som arbetssökande hos Arbetsförmedlingen.

Tabell 13 Andelen arbetslösa av befolkningen i stadsdelsområdena efter ålder och kön - kvarstående sista September 2011

	Ålder	Arbetslösa			Befolkning			% av befolkningen		
		Kvinnor	Män	Totalt	Kvinnor	Män	Totalt	Kvinnor	Män	Totalt
Rinkeby-Kista	16-24	152	126	278	2 854	2 919	5 773	5,3	4,3	4,8
	25-54	873	779	1 652	9 698	10 958	20 656	9,0	7,1	8,0
	55-64	74	92	166	2 320	2 533	4 853	3,2	3,6	3,4
	16-64	1 099	997	2 096	14 872	16 410	31 282	7,4	6,1	6,7
Spånga-Tensta	16-24	107	86	193	2 533	2 612	5 145	4,2	3,3	3,8
	25-54	528	457	985	7 679	8 090	15 769	6,9	5,6	6,2
	55-64	40	66	106	1 743	1 897	3 640	2,3	3,5	2,9
	16-64	675	609	1 284	11 955	12 599	24 554	5,6	4,8	5,2
Hässelby-Vällingby	16-24	129	152	281	3 987	4 145	8 132	3,2	3,7	3,5
	25-54	709	683	1 392	13 384	13 594	26 978	5,3	5,0	5,2
	55-64	53	97	150	3 311	3 522	6 833	1,6	2,8	2,2
	16-64	891	932	1 823	20 682	21 261	41 943	4,3	4,4	4,3
Bromma	16-24	44	61	105	3 581	3 606	7 187	1,2	1,7	1,5
	25-54	346	276	622	14 608	14 493	29 101	2,4	1,9	2,1
	55-64	60	61	121	3 498	3 362	6 860	1,7	1,8	1,8
	16-64	450	398	848	21 687	21 461	43 148	2,1	1,9	2,0
Kungsholmen	16-24	36	47	83	2 503	2 107	4 610	1,4	2,2	1,8
	25-54	366	286	652	16 397	16 601	32 998	2,2	1,7	2,0
	55-64	56	61	117	3 615	3 164	6 779	1,5	1,9	1,7
	16-64	458	394	852	22 515	21 872	44 387	2,0	1,8	1,9
Norrmalm	16-24	39	49	88	3 049	2 727	5 776	1,3	1,8	1,5
	25-54	348	286	634	16 981	18 136	35 117	2,0	1,6	1,8
	55-64	67	66	133	4 213	4 021	8 234	1,6	1,6	1,6
	16-64	454	401	855	24 243	24 884	49 127	1,9	1,6	1,7
Östermalm	16-24	39	43	82	3 590	3 506	7 096	1,1	1,2	1,2
	25-54	269	244	513	14 464	15 149	29 613	1,9	1,6	1,7
	55-64	90	49	139	4 187	3 514	7 701	2,1	1,4	1,8
	16-64	398	336	734	22 241	22 169	44 410	1,8	1,5	1,7
Södermalm	16-24	91	130	221	5 699	5 210	10 909	1,6	2,5	2,0
	25-54	796	678	1 474	29 809	30 220	60 029	2,7	2,2	2,5
	55-64	146	184	330	8 087	7 353	15 440	1,8	2,5	2,1
	16-64	1 033	992	2 025	43 595	42 783	86 378	2,4	2,3	2,3
Enskede-Årsta-Vantör	16-24	163	162	325	5 418	4 954	10 372	3,0	3,3	3,1
	25-54	925	831	1 756	21 294	21 801	43 095	4,3	3,8	4,1
	55-64	96	146	242	4 420	4 635	9 055	2,2	3,1	2,7
	16-64	1 184	1 139	2 323	31 132	31 390	62 522	3,8	3,6	3,7
Skarpnäck	16-24	64	91	155	2 503	2 531	5 034	2,6	3,6	3,1
	25-54	370	300	670	10 843	10 396	21 239	3,4	2,9	3,2
	55-64	49	53	102	2 353	2 299	4 652	2,1	2,3	2,2
	16-64	483	444	927	15 699	15 226	30 925	3,1	2,9	3,0
Farsta	16-24	80	95	175	2 806	2 854	5 660	2,9	3,3	3,1
	25-54	526	437	963	10 951	11 135	22 086	4,8	3,9	4,4
	55-64	74	100	174	2 687	2 790	5 477	2,8	3,6	3,2
	16-64	680	632	1 312	16 444	16 779	33 223	4,1	3,8	3,9
Älvsjö	16-24	23	27	50	1 296	1 447	2 743	1,8	1,9	1,8
	25-54	145	120	265	5 496	5 319	10 815	2,6	2,3	2,5
	55-64	18	40	58	1 288	1 403	2 691	1,4	2,9	2,2
	16-64	186	187	373	8 080	8 169	16 249	2,3	2,3	2,3

fortsättning..

.. fortsättning Tabell 13 Andelen arbetslösa av befolkningen i stadsdelsområdena efter ålder och kön - kvarstående sista September 2011

	Ålder	Arbetslösa			Befolkning			% av befolkningen		
		Kvinnor	Män	Totalt	Kvinnor	Män	Totalt	Kvinnor	Män	Totalt
Hägersten-Liljeholmen	16-24	63	104	167	3 575	3 293	6 868	1,8	3,2	2,4
	25-54	576	537	1 113	18 961	19 169	38 130	3,0	2,8	2,9
	55-64	77	105	182	3 838	3 864	7 702	2,0	2,7	2,4
	16-64	716	746	1 462	26 374	26 326	52 700	2,7	2,8	2,8
Skärholmen	16-24	78	96	174	2 232	2 402	4 634	3,5	4,0	3,8
	25-54	619	475	1 094	7 055	7 198	14 253	8,8	6,6	7,7
	55-64	64	70	134	1 630	1 644	3 274	3,9	4,3	4,1
	16-64	761	641	1 402	10 917	11 244	22 161	7,0	5,7	6,3
Ej skrivna i Stockholms stad	16-24	105	128	233	-	-	-	-	-	-
	25-54	622	683	1 305	-	-	-	-	-	-
	55-64	74	93	167	-	-	-	-	-	-
	16-64	801	904	1 705	-	-	-	-	-	-
Hela staden	16-24	1 213	1 397	2 610	45 626	44 313	89 939	2,7	3,2	2,9
	25-54	8 018	7 072	15 090	197 620	202 259	399 879	4,1	3,5	3,8
	55-64	1 038	1 283	2 321	47 190	46 001	93 191	2,2	2,8	2,5
	16-64	10 269	9 752	20 021	290 436	292 573	583 009	3,5	3,3	3,4

Tabell 14 Andelen arbetslösa av befolkningen i stadsdelsområdena efter ålder över tid

	Ålder	Arbetslösa			Befolkning			% av befolkningen		
		sep-11	aug-11	sep-10	sep-11	aug-11	sep-10	sep-11	aug-11	sep-10
Rinkeby-Kista	16-24	278	271	293	5 773	5 692	5 730	4,8	4,8	5,1
	25-54	1 652	1 616	1 541	20 656	20 633	20 116	8,0	7,8	7,7
	55-64	166	179	171	4 853	4 866	4 851	3,4	3,7	3,5
	16-64	2 096	2 066	2 005	31 282	31 191	30 697	6,7	6,6	6,5
Spånga-Tensta	16-24	193	226	224	5 145	5 139	4 985	3,8	4,4	4,5
	25-54	985	1 004	1 031	15 769	15 754	15 464	6,2	6,4	6,7
	55-64	106	111	98	3 640	3 641	3 629	2,9	3,0	2,7
	16-64	1 284	1 341	1 353	24 554	24 534	24 078	5,2	5,5	5,6
Hässelby-Vällingby	16-24	281	326	338	8 132	8 124	8 115	3,5	4,0	4,2
	25-54	1 392	1 396	1 422	26 978	26 915	26 375	5,2	5,2	5,4
	55-64	150	155	148	6 833	6 835	6 873	2,2	2,3	2,2
	16-64	1 823	1 877	1 908	41 943	41 874	41 363	4,3	4,5	4,6
Bromma	16-24	118	145	105	7 187	7 164	7 080	1,6	2,0	1,5
	25-54	627	718	622	29 101	29 063	28 905	2,2	2,5	2,2
	55-64	120	103	121	6 860	6 858	6 869	1,7	1,5	1,8
	16-64	865	966	848	43 148	43 085	42 854	2,0	2,2	2,0
Kungsholmen	16-24	83	61	95	4 610	4 486	4 564	1,8	1,4	2,1
	25-54	652	638	719	32 998	32 912	32 545	2,0	1,9	2,2
	55-64	117	114	120	6 779	6 783	6 752	1,7	1,7	1,8
	16-64	852	813	934	44 387	44 181	43 861	1,9	1,8	2,1
Norrmalm	16-24	88	86	111	5 776	5 694	5 721	1,5	1,5	1,9
	25-54	634	669	712	35 117	35 145	34 947	1,8	1,9	2,0
	55-64	133	128	160	8 234	8 240	8 212	1,6	1,6	1,9
	16-64	855	883	983	49 127	49 079	48 880	1,7	1,8	2,0
Östermalm	16-24	82	77	100	7 096	6 916	6 908	1,2	1,1	1,4
	25-54	513	528	635	29 613	29 616	28 841	1,7	1,8	2,2
	55-64	139	132	142	7 701	7 701	7 900	1,8	1,7	1,8
	16-64	734	737	877	44 410	44 233	43 649	1,7	1,7	2,0
Södermalm	16-24	221	219	252	10 909	10 848	10 895	2,0	2,0	2,3
	25-54	1 474	1 511	1 641	60 029	59 942	59 557	2,5	2,5	2,8
	55-64	330	347	375	15 440	15 445	15 504	2,1	2,2	2,4
	16-64	2 025	2 077	2 268	86 378	86 235	85 956	2,3	2,4	2,6
Enskede-Årsta-Vantör	16-24	325	370	427	10 372	10 296	10 284	3,1	3,6	4,2
	25-54	1 756	1 776	1 923	43 095	43 003	42 162	4,1	4,1	4,6
	55-64	242	237	264	9 055	9 079	8 870	2,7	2,6	3,0
	16-64	2 323	2 383	2 614	62 522	62 378	61 316	3,7	3,8	4,3
Skarpnäck	16-24	155	175	177	5 034	5 016	5 040	3,1	3,5	3,5
	25-54	670	711	837	21 239	21 187	21 007	3,2	3,4	4,0
	55-64	102	98	104	4 652	4 649	4 512	2,2	2,1	2,3
	16-64	927	984	1 118	30 925	30 852	30 559	3,0	3,2	3,7
Farsta	16-24	175	178	205	5 660	5 637	5 458	3,1	3,2	3,8
	25-54	963	985	982	22 086	22 059	21 427	4,4	4,5	4,6
	55-64	174	167	175	5 477	5 474	5 342	3,2	3,1	3,3
	16-64	1 312	1 330	1 362	33 223	33 170	32 227	3,9	4,0	4,2
Älvsjö	16-24	50	47	67	2 743	2 747	2 689	1,8	1,7	2,5
	25-54	265	272	320	10 815	10 774	10 624	2,5	2,5	3,0
	55-64	58	52	73	2 691	2 691	2 641	2,2	1,9	2,8
	16-64	373	371	460	16 249	16 212	15 954	2,3	2,3	2,9

fortsättning..

.. fortsättning Tabell 14 Andelen arbetslösa av befolkningen i stadsdelsområdena efter ålder över tid

	Ålder	Arbetslösa			Befolkning			% av befolkningen		
		sep-11	aug-11	sep-10	sep-11	aug-11	sep-10	sep-11	aug-11	sep-10
Hägersten-	16-24	167	197	214	6 868	6 784	6 925	2,4	2,9	3,1
Liljeholmen	25-54	1 113	1 190	1 280	38 130	38 033	37 073	2,9	3,1	3,5
	55-64	182	195	177	7 702	7 713	7 577	2,4	2,5	2,3
	16-64	1 462	1 582	1 671	52 700	52 530	51 575	2,8	3,0	3,2
Skärholmen	16-24	174	176	200	4 634	4 608	4 531	3,8	3,8	4,4
	25-54	1 094	1 101	1 165	14 253	14 241	13 776	7,7	7,7	8,5
	55-64	134	127	117	3 274	3 273	3 208	4,1	3,9	3,6
	16-64	1 402	1 404	1 482	22 161	22 122	21 515	6,3	6,3	6,9
Ej skrivna i	16-24	233	248	194	-	-	-	-	-	-
Stockholms stad	25-54	1 305	1 304	1 116	-	-	-	-	-	-
	55-64	167	160	134	-	-	-	-	-	-
	16-64	1 705	1 712	1 444	-	-	-	-	-	-
Hela staden	16-24	2 610	2 775	3 042	89 939	89 151	88 925	2,9	3,1	3,4
	25-54	15 090	15 328	16 042	399 879	399 277	392 819	3,8	3,8	4,1
	55-64	2 321	2 322	2 361	93 191	93 248	92 740	2,5	2,5	2,5
	16-64	20 021	20 425	21 445	583 009	581 676	574 484	3,4	3,5	3,7

Tabell 15 Andelen långtidsarbetslösa¹ av samtliga arbetslösa 16-64 år i stadsdelsområdena över tid

	Antalet arbetslösa			.. därav långtidsarbetslösa			Långtidsarbetslösas andel av samtliga arbetslösa (%)		
	sep-11	aug-11	sep-10	sep-11	aug-11	sep-10	sep-11	aug-11	sep-10
Rinkeby-Kista	2 096	2 066	2 005	782	755	670	37,3	36,5	33,4
Spånga-Tensta	1 284	1 341	1 353	472	484	432	36,8	36,1	31,9
Hässelby-Vällingby	1 823	1 877	1 908	623	621	577	34,2	33,1	30,2
Bromma	848	865	966	202	209	271	23,8	24,2	28,1
Kungsholmen	852	813	934	223	241	247	26,2	29,6	26,4
Norrmalm	855	883	983	235	253	300	27,5	28,7	30,5
Östermalm	734	737	877	219	227	239	29,8	30,8	27,3
Södermalm	2 025	2 077	2 268	557	575	609	27,5	27,7	26,9
Enskede-Årsta-Vantör	2 323	2 383	2 614	739	763	820	31,8	32,0	31,4
Skarpnäck	927	984	1 118	278	284	334	30,0	28,9	29,9
Farsta	1 312	1 330	1 362	393	386	380	30,0	29,0	27,9
Älvsjö	373	371	460	128	120	155	34,3	32,3	33,7
Hägersten-Liljeholmen	1 462	1 582	1 671	460	492	501	31,5	31,1	30,0
Skärholmen	1 402	1 404	1 482	455	443	474	32,5	31,6	32,0
Ej skrivna i Stockholm	1 705	1 712	1 444	565	594	472	33,1	34,7	32,7
Hela staden	20 021	20 425	21 445	6 331	6 447	6 481	31,6	31,6	30,2

¹ Arbetslösa som varit anmälda på Arbetsförmedlingen i minst 6 månader om de är 25 år eller äldre, och under den tiden inte haft ett arbete eller deltagit i ett program med aktivitetsstöd. Ungdomar under 25 år räknas som långtidsarbetslösa efter 100 dagar.

Tabell 16 Andelen arbetslösa av befolkningen i stadsdelsområdena efter ålder och födelseland - kvarstående sista September 2011

	Ålder	Arbetslösa			Befolkning			% av befolkningen		
		Sv.född	Utl.född	Samtliga	Sv.född	Utl.född	Samtliga	Sv.född	Utl.född	Samtliga
Rinkeby-Kista	16-24	112	166	278	3 474	2 299	5 773	3,2	7,2	4,8
	25-54	144	1 508	1 652	4 305	16 351	20 656	3,3	9,2	8,0
	55-64	42	124	166	1 689	3 164	4 853	2,5	3,9	3,4
	16-64	298	1 798	2 096	9 468	21 814	31 282	3,1	8,2	6,7
Spånga-Tensta	16-24	82	111	193	3 591	1 554	5 145	2,3	7,1	3,8
	25-54	121	864	985	6 714	9 055	15 769	1,8	9,5	6,2
	55-64	33	73	106	1 840	1 800	3 640	1,8	4,1	2,9
	16-64	236	1 048	1 284	12 145	12 409	24 554	1,9	8,4	5,2
Hässelby-Vällingby	16-24	189	92	281	6 523	1 609	8 132	2,9	5,7	3,5
	25-54	394	998	1 392	16 259	10 719	26 978	2,4	9,3	5,2
	55-64	80	70	150	4 986	1 847	6 833	1,6	3,8	2,2
	16-64	663	1 160	1 823	27 768	14 175	41 943	2,4	8,2	4,3
Bromma	16-24	84	21	105	6 546	641	7 187	1,3	3,3	1,5
	25-54	374	248	622	23 667	5 434	29 101	1,6	4,6	2,1
	55-64	92	29	121	5 729	1 131	6 860	1,6	2,6	1,8
	16-64	550	298	848	35 942	7 206	43 148	1,5	4,1	2,0
Kungsholmen	16-24	70	13	83	4 182	428	4 610	1,7	3,0	1,8
	25-54	470	182	652	27 474	5 524	32 998	1,7	3,3	2,0
	55-64	98	19	117	5 623	1 156	6 779	1,7	1,6	1,7
	16-64	638	214	852	37 279	7 108	44 387	1,7	3,0	1,9
Norrmalm	16-24	74	14	88	5 232	544	5 776	1,4	2,6	1,5
	25-54	435	199	634	28 520	6 597	35 117	1,5	3,0	1,8
	55-64	97	36	133	6 692	1 542	8 234	1,4	2,3	1,6
	16-64	606	249	855	40 444	8 683	49 127	1,5	2,9	1,7
Östermalm	16-24	68	14	82	6 092	1 004	7 096	1,1	1,4	1,2
	25-54	345	168	513	22 771	6 842	29 613	1,5	2,5	1,7
	55-64	111	28	139	6 537	1 164	7 701	1,7	2,4	1,8
	16-64	524	210	734	35 400	9 010	44 410	1,5	2,3	1,7
Södermalm	16-24	197	24	221	10 128	781	10 909	1,9	3,1	2,0
	25-54	1 009	465	1 474	50 137	9 892	60 029	2,0	4,7	2,5
	55-64	271	59	330	12 858	2 582	15 440	2,1	2,3	2,1
	16-64	1 477	548	2 025	73 123	13 255	86 378	2,0	4,1	2,3
Enskede-Årsta-Vantör	16-24	181	144	325	8 236	2 136	10 372	2,2	6,7	3,1
	25-54	654	1 102	1 756	28 919	14 176	43 095	2,3	7,8	4,1
	55-64	143	99	242	6 480	2 575	9 055	2,2	3,8	2,7
	16-64	978	1 345	2 323	43 635	18 887	62 522	2,2	7,1	3,7
Skarpnäck	16-24	113	42	155	4 302	732	5 034	2,6	5,7	3,1
	25-54	293	377	670	15 709	5 530	21 239	1,9	6,8	3,2
	55-64	61	41	102	3 506	1 146	4 652	1,7	3,6	2,2
	16-64	467	460	927	23 517	7 408	30 925	2,0	6,2	3,0
Farsta	16-24	131	44	175	4 711	949	5 660	2,8	4,6	3,1
	25-54	382	581	963	14 950	7 136	22 086	2,6	8,1	4,4
	55-64	108	66	174	4 042	1 435	5 477	2,7	4,6	3,2
	16-64	621	691	1 312	23 703	9 520	33 223	2,6	7,3	3,9
Älvsjö	16-24	38	12	50	2 426	317	2 743	1,6	3,8	1,8
	25-54	149	116	265	8 420	2 395	10 815	1,8	4,8	2,5
	55-64	34	24	58	2 188	503	2 691	1,6	4,8	2,2
	16-64	221	152	373	13 034	3 215	16 249	1,7	4,7	2,3

fortsättning..

.. fortsättning Tabell 16 Andelen arbetslösa av befolkningen i stadsdelsområdena efter ålder och födelseland - kvarstående sista September 2011

	Ålder	Arbetslösa			Befolkning			% av befolkningen		
		Sv.född	Utl.född	Samtliga	Sv.född	Utl.född	Samtliga	Sv.född	Utl.född	Samtliga
Hägersten-	16-24	132	35	167	6 181	687	6 868	2,1	5,1	2,4
Liljeholmen	25-54	631	482	1 113	30 440	7 690	38 130	2,1	6,3	2,9
	55-64	127	55	182	6 023	1 679	7 702	2,1	3,3	2,4
	16-64	890	572	1 462	42 644	10 056	52 700	2,1	5,7	2,8
Skärholmen	16-24	81	93	174	2 837	1 797	4 634	2,9	5,2	3,8
	25-54	166	928	1 094	4 366	9 887	14 253	3,8	9,4	7,7
	55-64	37	97	134	1 421	1 853	3 274	2,6	5,2	4,1
	16-64	284	1 118	1 402	8 624	13 537	22 161	3,3	8,3	6,3
Ej skrivna i	16-24	143	90	233	-	-	-	-	-	-
Stockholms stad	25-54	480	825	1 305	-	-	-	-	-	-
	55-64	88	79	167	-	-	-	-	-	-
	16-64	711	994	1 705	-	-	-	-	-	-
Hela staden	16-24	1 695	915	2 610	74 461	15 478	89 939	2,3	5,9	2,9
	25-54	6 047	9 043	15 090	282 651	117 228	399 879	2,1	7,7	3,8
	55-64	1 422	899	2 321	69 614	23 577	93 191	2,0	3,8	2,5
	16-64	9 164	10 857	20 021	426 726	156 283	583 009	2,1	6,9	3,4

Stadsdelsförvaltningarna - Kvarstående sökande

Tabell 17 Antalet arbetslösa efter födelseland i stadsdelsområdena, 16-64 år - kvarstående sista September 2011

	Sverige		Norden (exkl Sv)		EU (exkl Norden)		Övriga Europa (exkl Norden och EU)		Övriga världen (exkl Europa)		Totalt	
	Antal	%	Antal	%	Antal	%	Antal	%	Antal	%	Antal	%
Rinkeby-Kista	298	14,2	18	0,9	79	3,8	180	8,6	1 521	72,6	2 096	100,0
Spånga-Tensta	236	18,4	17	1,3	36	2,8	105	8,2	890	69,3	1 284	100,0
Hässelby-Vällingby	663	36,4	24	1,3	75	4,1	96	5,3	965	52,9	1 823	100,0
Bromma	550	64,9	28	3,3	55	6,5	34	4,0	181	21,3	848	100,0
Kungsholmen	638	74,9	16	1,9	49	5,8	16	1,9	133	15,6	852	100,0
Norrmalm	606	70,9	18	2,1	57	6,7	40	4,7	134	15,7	855	100,0
Östermalm	524	71,4	14	1,9	56	7,6	22	3,0	118	16,1	734	100,0
Södermalm	1 477	72,9	44	2,2	104	5,1	79	3,9	321	15,9	2 025	100,0
Enskede-Årsta-Vantör	978	42,1	37	1,6	123	5,3	143	6,2	1 042	44,9	2 323	100,0
Skarpnäck	467	50,4	26	2,8	60	6,5	41	4,4	333	35,9	927	100,0
Farsta	621	47,3	46	3,5	55	4,2	63	4,8	527	40,2	1 312	100,0
Ålvsjö	221	59,2	9	2,4	19	5,1	17	4,6	107	28,7	373	100,0
Hägersten-Liljeholmen	890	60,9	38	2,6	83	5,7	56	3,8	395	27,0	1 462	100,0
Skärholmen	284	20,3	10	0,7	69	4,9	137	9,8	902	64,3	1 402	100,0
Ej skrivna i Stockholms stad	711	41,7	39	2,3	87	5,1	120	7,0	748	43,9	1 705	100,0
Hela staden	9 164	45,8	384	1,9	1 007	5,0	1 149	5,7	8 317	41,5	20 021	100,0

Tabell 18 Antalet arbetssökande 16-64 år som är nyanlända¹ i stadsdelsområdena över tid

	Samtliga sökande			.. därav arbetslösa			.. därav i program med aktivitetsstöd		
	sep-11	aug-11	sep-10	sep-11	aug-11	sep-10	sep-11	aug-11	sep-10
Rinkeby-Kista	707	720	670	426	414	379	79	87	94
Spånga-Tensta	432	449	441	259	281	265	44	35	38
Hässelby-Vällingby	398	432	456	201	208	209	63	63	72
Bromma	124	127	97	52	55	44	19	14	10
Kungsholmen	89	90	85	39	40	41	14	18	10
Norrmalm	93	95	68	39	40	35	11	12	6
Östermalm	66	69	49	30	29	27	11	9	5
Södermalm	195	206	182	70	79	91	35	29	24
Enskede-Årsta-Vantör	526	543	500	252	268	261	90	92	75
Skarpnäck	176	185	153	80	89	86	36	29	16
Farsta	246	242	234	114	107	97	39	40	45
Älvsjö	57	58	62	23	26	38	7	9	5
Hägersten-Liljeholmen	243	252	212	108	111	99	35	34	30
Skärholmen	364	359	392	200	202	184	40	37	73
Ej skrivna i Stockholms stad	416	414	317	193	190	145	62	57	43
Hela staden	4 132	4 241	3 918	2 086	2 139	2 001	585	565	546

¹ Nyanländ är man 3 år efter första folkbokföringen i Sverige.

Tabell 19 Antalet arbetslösa 16-64 år efter kassatillhörighet i stadsdelsområdena - kvarstående sista September 2011

	Kassatillhörighet		Ingen kassatillhörighet				Totalt	
	A-kassa		Alfa					
	Antal	% av antal arbetslösa	Antal	% av antal arbetslösa	Antal	% av antal arbetslösa	Antal	% av antal arbetslösa
Rinkeby-Kista	692	33,0	194	9,3	1 210	57,7	2 096	100,0
Spånga-Tensta	450	35,0	113	8,8	721	56,2	1 284	100,0
Hässelby-Vällingby	701	38,5	244	13,4	878	48,2	1 823	100,0
Bromma	443	52,2	114	13,4	291	34,3	848	100,0
Kungsholmen	526	61,7	107	12,6	219	25,7	852	100,0
Norrmalm	487	57,0	126	14,7	242	28,3	855	100,0
Östermalm	415	56,5	105	14,3	214	29,2	734	100,0
Södermalm	1 120	55,3	251	12,4	654	32,3	2 025	100,0
Enskede-Årsta-Vantör	1 012	43,6	296	12,7	1 015	43,7	2 323	100,0
Skarpnäck	412	44,4	104	11,2	411	44,3	927	100,0
Farsta	575	43,8	196	14,9	541	41,2	1 312	100,0
Älvsjö	185	49,6	42	11,3	146	39,1	373	100,0
Hägersten-Liljeholmen	702	48,0	188	12,9	572	39,1	1 462	100,0
Skärholmen	488	34,8	151	10,8	763	54,4	1 402	100,0
Ej skrivna i Stockholms stad	684	40,1	255	15,0	766	44,9	1 705	100,0
Hela staden	8 892	44,4	2 486	12,4	8 643	43,2	20 021	100,0

Tabell 20 Antalet sökande 16-64 år som fått arbete¹ samt kvarstående arbetslösa i stadsdelsområdena över tid

	Sökande som fått arbete			.. därav ej kvarvarande sökande hos AF ²			Arbetslösa		
	sep-11	aug-11	sep-10	sep-11	aug-11	sep-10	sep-11	aug-11	sep-10
	Rinkeby-Kista	302	247	339	153	124	159	2 096	2 066
Spånga-Tensta	234	187	218	132	101	103	1 284	1 341	1 353
Hässelby-Vällingby	357	283	354	201	163	187	1 823	1 877	1 908
Bromma	220	219	270	139	136	154	848	865	966
Kungsholmen	185	216	231	94	145	137	852	813	934
Norrmalm	184	202	217	97	121	116	855	883	983
Östermalm	151	186	193	93	109	102	734	737	877
Södermalm	484	561	652	245	286	331	2 025	2 077	2 268
Enskede-Årsta-Vantör	498	496	500	266	253	244	2 323	2 383	2 614
Skarpnäck	234	254	213	123	140	103	927	984	1 118
Farsta	275	254	243	167	146	125	1 312	1 330	1 362
Älvsjö	87	72	97	46	35	61	373	371	460
Hägersten-Liljeholmen	390	357	382	225	202	206	1 462	1 582	1 671
Skärholmen	246	231	246	119	105	137	1 402	1 404	1 482
Ej skrivna i Stockholm	325	306	297	148	149	147	1 705	1 712	1 444
Hela staden	4 172	4 071	4 452	2 248	2 215	2 312	20 021	20 425	21 445

¹ Tillståndsförändring där det nya tillståndet innebär att man befinner sig i arbete enligt arbetsförmedlingens definition. En person har arbete om personen befinner sig i någon sökandekategori som innebär arbete eller om personen är avaktualiserad med en kod som innebär arbete.

² Har fått tillsvidare anställning, tidsbegränsad anställning, fortsatt anställning hos samma arbetsgivare eller anställning hos Samhall.

Tabell 21 Antalet långtidsarbetslösa¹ 16-64 år som fått arbete² samt kvarstående arbetslösa i stadsdelsområdena över tid

	Långtidsarbetslösa som fått arbete			.. därav ej kvarvarande sökande hos AF ³			Antalet långtidsarbetslösa		
	sep-11	aug-11	sep-10	sep-11	aug-11	sep-10	sep-11	aug-11	sep-10
	Rinkeby-Kista	39	41	35	18	17	18	782	755
Spånga-Tensta	28	23	39	13	11	19	472	484	432
Hässelby-Vällingby	36	41	41	18	19	23	623	621	577
Bromma	24	35	32	17	22	15	202	209	271
Kungsholmen	22	23	28	12	15	15	223	241	247
Norrmalm	21	21	34	12	12	19	235	253	300
Östermalm	20	26	35	11	10	19	219	227	239
Södermalm	47	53	67	23	26	38	557	575	609
Enskede-Årsta-Vantör	68	53	58	32	20	23	739	763	820
Skarpnäck	24	28	25	11	15	7	278	284	334
Farsta	28	20	33	17	10	17	393	386	380
Älvsjö	9	8	8	5	4	6	128	120	155
Hägersten-Liljeholmen	37	44	44	23	26	26	460	492	501
Skärholmen	25	16	25	14	3	15	455	443	474
Ej skrivna i Stockholm	48	32	32	19	10	17	565	594	472
Hela staden	476	464	536	245	220	277	6 331	6 447	6 481

¹ Arbetslösa som varit anmälda på Arbetsförmedlingen i minst 6 månader om de är 25 år eller äldre, och under den tiden inte haft ett arbete eller deltagit i ett program med aktivitetsstöd. Ungdomar under 25 år räknas som långtidsarbetslösa efter 100 dagar.

² Tillståndsförändring där det nya tillståndet innebär att man befinner sig i arbete enligt arbetsförmedlingens definition. En person har arbete om personen befinner sig i någon sökandekategori som innebär arbete eller om personen är avaktualiserad med en kod som innebär arbete.

³ Har fått tillsvidare anställning, tidsbegränsad anställning, fortsatt anställning hos samma arbetsgivare eller anställning hos Samhall.

Tabell 22 Antalet sökande 16-64 år som fått arbete¹ eller är kvarstående arbetslösa efter födelseland i stadsdelsområdena - sista September 2011

	Sökande som fått arbete			.. därav ej kvarvarande sökande hos AF ²			Arbetslösa		
	Svensk-födda	Utlands-födda	Samtliga	Svensk-födda	Utlands-födda	Samtliga	Svensk-födda	Utlands-födda	Samtliga
Rinkeby-Kista	63	239	302	38	115	153	298	1 798	2 096
Spånga-Tensta	78	156	234	55	77	132	236	1 048	1 284
Hässelby-Vällingby	165	192	357	111	90	201	663	1 160	1 823
Bromma	159	61	220	110	29	139	550	298	848
Kungsholmen	137	48	185	76	18	94	638	214	852
Norrmalm	133	51	184	74	23	97	606	249	855
Östermalm	105	46	151	68	25	93	524	210	734
Södermalm	387	97	484	200	45	245	1 477	548	2 025
Enskede-Årsta-Vantör	271	227	498	163	103	266	978	1 345	2 323
Skarpnäck	157	77	234	93	30	123	467	460	927
Farsta	155	120	275	103	64	167	621	691	1 312
Älvsjö	51	36	87	28	18	46	221	152	373
Hägersten-Liljeholmen	269	121	390	161	64	225	890	572	1 462
Skärholmen	63	183	246	40	79	119	284	1 118	1 402
Ej skrivna i Stockholms stad	172	153	325	85	63	148	711	994	1 705
Hela Staden	2 365	1 807	4 172	1 405	843	2 248	9 164	10 857	20 021

¹ Tillståndsförändring där det nya tillståndet innebär att man befinner sig i arbete enligt arbetsförmyndlingens definition. En person har arbete om personen befinner sig i någon sökandekategori som innebär arbete eller om personen är avaktualiserad med en kod som innebär arbete.

² Har fått tillsvidare anställning, tidsbegränsad anställning, fortsatt anställning hos samma arbetsgivare eller anställning hos Samhall.

Tabell 23 Antalet sökande 16-64 år som fått arbete¹ samt kvarstående arbetslösa efter om man är nyanländ² eller ej i stadsdelsområdena - sista September 2011

	Sökande som fått arbete			.. därav ej kvarvarande sökande hos AF ³			Arbetslösa		
	Nyanländ	Ej nyanländ	Samtliga	Nyanländ	Ej nyanländ	Samtliga	Nyanländ	Ej nyanländ	Samtliga
Rinkeby-Kista	40	262	302	8	145	153	426	1 670	2 096
Spånga-Tensta	23	211	234	6	126	132	259	1 025	1 284
Hässelby-Vällingby	30	327	357	8	193	201	201	1 622	1 823
Bromma	6	214	220	1	138	139	52	796	848
Kungsholmen	9	176	185	0	94	94	39	813	852
Norrmalm	8	176	184	1	96	97	39	816	855
Östermalm	4	147	151	1	92	93	30	704	734
Södermalm	9	475	484	3	242	245	70	1 955	2 025
Enskede-Årsta-Vantör	25	473	498	3	263	266	252	2 071	2 323
Skarpnäck	6	228	234	0	123	123	80	847	927
Farsta	10	265	275	1	166	167	114	1 198	1 312
Älvsjö	4	83	87	0	46	46	23	350	373
Hägersten-Liljeholmen	13	377	390	5	220	225	108	1 354	1 462
Skärholmen	15	231	246	1	118	119	200	1 202	1 402
Ej skrivna i Stockholms stad	23	302	325	6	142	148	193	1 512	1 705
Hela Staden	225	3 947	4 172	44	2 204	2 248	2 086	17 935	20 021

¹ Tillståndsförändring där det nya tillståndet innebär att man befinner sig i arbete enligt arbetsförmyndlingens definition. En person har arbete om personen befinner sig i någon sökandekategori som innebär arbete eller om personen är avaktualiserad med en kod som innebär arbete.

² Nyanländ är man 3 år efter första kommunplaceringen.

³ Har fått tillsvidare anställning, tidsbegränsad anställning, fortsatt anställning hos samma arbetsgivare eller anställning hos Samhall.

Tabell 24 Antalet sökande 16-64 år som fått arbete¹ efter kassatillhörighet i stadsdelsområdena - sista September 2011

	Kassatillhörighet		Ingen kassatillhörighet				Totalt	
	A-kassa		Alfa					
	Antal	% av antal arbetslösa	Antal	% av antal arbetslösa	Antal	% av antal arbetslösa	Antal	% av antal arbetslösa
Rinkeby-Kista	141	46,7	34	11,3	127	42,1	302	100,0
Spånga-Tensta	108	46,2	29	12,4	97	41,5	234	100,0
Hässelby-Vällingby	190	53,2	49	13,7	118	33,1	357	100,0
Bromma	146	66,4	21	9,5	53	24,1	220	100,0
Kungsholmen	131	70,8	20	10,8	34	18,4	185	100,0
Norrmalm	133	72,3	18	9,8	33	17,9	184	100,0
Östermalm	98	64,9	25	16,6	28	18,5	151	100,0
Södermalm	352	72,7	52	10,7	80	16,5	484	100,0
Enskede-Årsta-Vantör	285	57,2	63	12,7	150	30,1	498	100,0
Skarpnäck	140	59,8	29	12,4	65	27,8	234	100,0
Farsta	162	58,9	42	15,3	71	25,8	275	100,0
Älvsjö	52	59,8	9	10,3	26	29,9	87	100,0
Hägersten-Liljeholmen	229	58,7	48	12,3	113	29,0	390	100,0
Skärholmen	134	54,5	26	10,6	86	35,0	246	100,0
Ej skrivna i Stockholms stad	173	53,2	34	10,5	118	36,3	325	100,0
Hela staden	2 474	59,3	499	12,0	1 199	28,7	4 172	100,0

¹ Tillståndsförändring där det nya tillståndet innebär att man befinner sig i arbete enligt arbetsförmedlingens definition. En person har arbete om personen befinner sig i någon sökandekategori som innebär arbete eller om personen är avaktualiserad med en kod som innebär arbete.

Tabell 25 Tidsserie över antalet arbetslösa i Hela staden och stadsdelsområdena, 16-64 år

<i>Period</i>	Rinkeby- Kista	Spånga- Tensta	Hässelby- Vällingby	Bromma	Kungs- holmen	Norr- malm	Öster- malm	Söder- malm	Enskede- Årsta-Vantör	Skarp- näck	Farsta	Alvsjö	Hägersten- Liljeholmen	Skär- holmen	Ej skrivna i staden	Hela staden
2008-09	883	598	1 301	608	614	554	517	1 654	1 568	678	872	244	990	931	633	12 645
2008-10	943	642	1 343	611	638	579	525	1 577	1 580	656	855	238	1 016	1 002	664	12 869
2008-11	957	677	1 394	630	656	617	517	1 624	1 644	659	867	247	1 041	1 033	684	13 247
2008-12	1 031	731	1 485	704	741	634	595	1 758	1 759	743	934	257	1 146	1 070	731	14 319
2009-01	1 249	793	1 587	786	826	718	703	1 937	1 987	842	1 062	280	1 282	1 127	691	15 870
2009-02	1 373	803	1 666	831	898	773	717	2 000	2 066	854	1 114	301	1 350	1 138	732	16 616
2009-03	1 512	847	1 719	880	903	810	725	2 018	2 048	867	1 114	297	1 342	1 157	771	17 010
2009-04	1 662	958	1 704	889	909	816	750	2 041	2 041	882	1 100	301	1 369	1 156	804	17 382
2009-05	1 909	1 009	1 658	869	954	836	756	1 996	2 061	859	1 092	294	1 398	1 146	842	17 679
2009-06	1 913	1 205	1 784	881	1 045	937	836	2 226	2 267	957	1 186	329	1 544	1 186	895	19 191
2009-07	1 976	1 262	1 901	981	1 095	985	888	2 497	2 496	1 043	1 273	347	1 624	1 279	970	20 617
2009-08	2 078	1 292	1 960	998	1 061	990	887	2 378	2 456	1 031	1 344	373	1 512	1 286	993	20 639
2009-09	2 055	1 278	1 961	999	1 049	957	899	2 280	2 428	997	1 407	385	1 466	1 310	996	20 467
2009-10	2 057	1 365	1 940	1 010	1 068	1 000	922	2 253	2 426	995	1 409	372	1 508	1 347	1 003	20 675
2009-11	2 029	1 330	1 860	958	1 018	976	918	2 198	2 422	972	1 366	346	1 490	1 348	991	20 222
2009-12	2 033	1 358	1 869	997	1 057	1 027	970	2 291	2 486	1 022	1 426	340	1 568	1 357	1 062	20 863
2010-01	2 098	1 361	1 875	1 062	1 090	1 072	982	2 416	2 541	1 053	1 496	370	1 623	1 411	1 166	21 616
2010-02	2 054	1 337	1 864	1 030	1 035	1 038	957	2 332	2 510	1 039	1 484	358	1 564	1 436	1 195	21 233
2010-03	2 022	1 327	1 889	1 012	997	1 004	880	2 267	2 473	1 032	1 409	382	1 550	1 441	1 235	20 920
2010-04	2 021	1 295	1 795	964	942	969	852	2 170	2 430	1 007	1 349	379	1 523	1 405	1 211	20 312
2010-05	2 016	1 279	1 779	938	929	941	820	2 122	2 397	991	1 302	367	1 504	1 379	1 266	20 030
2010-06	1 992	1 314	1 815	982	1 010	1 001	855	2 347	2 523	1 080	1 384	408	1 635	1 459	1 316	21 121
2010-07	2 022	1 326	1 912	1 071	1 032	1 053	942	2 522	2 667	1 120	1 391	442	1 760	1 473	1 417	22 150
2010-08	2 072	1 397	1 975	1 057	978	1 015	894	2 443	2 672	1 105	1 373	455	1 734	1 492	1 446	22 108
2010-09	2 005	1 353	1 908	966	934	983	877	2 268	2 614	1 118	1 362	460	1 671	1 482	1 444	21 445
2010-10	1 824	1 312	1 835	922	892	955	829	2 189	2 483	1 048	1 322	416	1 619	1 485	1 586	20 717
2010-11	1 784	1 216	1 809	861	833	893	804	2 086	2 405	1 011	1 288	390	1 568	1 401	1 507	19 856
2010-12	1 855	1 228	1 871	868	852	874	792	2 138	2 432	990	1 322	390	1 559	1 412	1 514	20 097
2011-01	1 929	1 302	1 856	861	852	913	801	2 098	2 495	1 039	1 280	393	1 555	1 419	1 571	20 364
2011-02	1 965	1 273	1 798	846	815	904	798	2 107	2 400	1 009	1 268	382	1 481	1 333	1 606	19 985
2011-03	1 993	1 292	1 749	831	800	875	746	2 003	2 364	984	1 264	384	1 478	1 316	1 622	19 701
2011-04	1 973	1 295	1 715	777	789	838	715	1 938	2 306	951	1 206	370	1 491	1 320	1 591	19 275
2011-05	1 953	1 291	1 701	757	771	803	716	1 872	2 258	933	1 184	346	1 462	1 348	1 550	18 945
2011-06	1 987	1 250	1 762	812	829	870	767	2 041	2 378	981	1 280	370	1 568	1 392	1 598	19 885
2011-07	2 000	1 291	1 833	869	878	925	797	2 254	2 478	1 044	1 339	378	1 647	1 461	1 691	20 885
2011-08	2 066	1 341	1 877	865	813	883	737	2 077	2 383	984	1 330	371	1 582	1 404	1 712	20 425
2011-09	2 096	1 284	1 823	848	852	855	734	2 025	2 323	927	1 312	373	1 462	1 402	1 705	20 021

Tabell 26 Tidsserie över antalet personer i program med aktivitetsstöd i Hela staden och stadsdelsområdena, 16-64 år

<i>Period</i>	Rinkeby- Kista	Spånga- Tensta	Hässelby- Vällingby	Bromma	Kungs- holmen	Norr- malm	Öster- malm	Söder- malm	Enskede- Årsta-Vantör	Skarp- näck	Farsta	Alvsjö	Hägersten- Liljeholmen	Skär- holmen	Ej skrivna i staden	Hela staden
2008-09	314	238	360	200	190	140	137	490	523	204	325	69	338	241	247	4 016
2008-10	348	239	373	211	185	143	141	493	526	215	316	75	348	243	253	4 109
2008-11	344	257	384	230	176	140	145	519	532	231	329	78	344	243	257	4 209
2008-12	352	272	392	234	163	148	148	532	548	237	342	80	351	251	263	4 313
2009-01	411	293	414	235	161	154	151	550	562	241	348	82	350	268	219	4 439
2009-02	430	289	431	250	168	171	151	587	591	251	368	88	371	286	236	4 668
2009-03	472	312	475	274	178	198	175	640	655	284	404	103	400	327	263	5 160
2009-04	498	336	476	273	194	210	178	683	693	289	427	108	427	340	275	5 407
2009-05	512	367	504	264	223	210	190	710	745	306	470	116	449	368	279	5 713
2009-06	554	387	514	270	236	217	189	714	787	318	493	115	477	393	278	5 942
2009-07	582	408	522	277	252	205	189	735	793	322	505	117	489	391	293	6 080
2009-08	591	417	532	290	269	217	200	739	819	336	516	126	521	421	285	6 279
2009-09	648	424	604	303	285	244	227	812	896	371	532	139	564	468	330	6 847
2009-10	690	427	636	307	300	248	236	852	981	395	560	151	594	494	361	7 232
2009-11	731	478	716	343	348	287	261	924	1 011	418	625	168	606	534	399	7 849
2009-12	735	469	725	338	347	287	250	903	996	409	613	167	598	531	402	7 770
2010-01	806	517	792	392	386	349	283	1 005	1 063	457	687	187	689	576	445	8 634
2010-02	857	542	827	433	416	362	300	1 035	1 107	463	706	202	719	589	464	9 022
2010-03	893	573	875	456	443	390	337	1 110	1 171	485	756	206	777	645	520	9 637
2010-04	879	584	900	440	428	385	327	1 115	1 185	487	731	195	761	686	561	9 664
2010-05	859	587	913	442	429	395	347	1 121	1 209	494	743	202	775	733	579	9 828
2010-06	860	591	894	456	418	389	344	1 088	1 204	487	737	195	752	710	607	9 732
2010-07	861	582	868	433	408	372	341	1 031	1 145	464	689	180	733	700	609	9 416
2010-08	849	591	888	440	415	383	361	1 051	1 142	472	722	180	746	704	617	9 561
2010-09	895	580	929	450	430	403	358	1 058	1 212	482	760	185	749	717	655	9 863
2010-10	873	603	981	442	424	409	365	1 080	1 274	499	781	192	762	745	747	10 177
2010-11	917	637	994	468	439	430	378	1 081	1 322	532	801	209	796	793	799	10 596
2010-12	912	635	987	458	427	420	381	1 065	1 276	525	770	220	778	785	777	10 416
2011-01	909	626	994	475	426	420	376	1 066	1 283	511	800	204	778	756	800	10 424
2011-02	889	609	992	470	403	410	370	1 034	1 307	504	779	208	792	770	804	10 341
2011-03	847	593	952	443	391	385	371	980	1 248	512	758	206	783	763	767	9 999
2011-04	823	585	924	442	388	368	350	947	1 194	513	736	197	748	755	757	9 727
2011-05	823	542	917	443	377	352	330	942	1 167	495	713	193	722	715	746	9 477
2011-06	792	540	893	423	367	358	321	907	1 152	474	690	191	706	674	752	9 240
2011-07	783	534	886	424	369	366	318	884	1 130	467	677	190	718	646	733	9 125
2011-08	783	530	893	435	371	365	318	891	1 121	465	663	192	695	675	762	9 159
2011-09	786	549	896	446	373	378	321	889	1 140	470	669	181	713	670	772	9 253

Tabell 27 Tidserie över summan av antalet arbetslösa och i program med aktivitetsstöd i Hela staden och stadsdelområdena, 16-64 år

<i>Period</i>	Rinkeby- Kista	Spånga- Tensta	Hässelby- Vällingby	Bromma	Kungs- holmen	Norr- malm	Öster- malm	Söder- malm	Enskede- Årsta-Vantör	Skarp- näck	Farsta	Alvsjö	Hägersten- Liljeholmen	Skär- holmen	Ej skrivna i staden	Hela staden
2008-09	1 197	836	1 661	808	804	694	654	2 144	2 091	882	1 197	313	1 328	1 172	880	16 661
2008-10	1 291	881	1 716	822	823	722	666	2 070	2 106	871	1 171	313	1 364	1 245	917	16 978
2008-11	1 301	934	1 778	860	832	757	662	2 143	2 176	890	1 196	325	1 385	1 276	941	17 456
2008-12	1 383	1 003	1 877	938	904	782	743	2 290	2 307	980	1 276	337	1 497	1 321	994	18 632
2009-01	1 660	1 086	2 001	1 021	987	872	854	2 487	2 549	1 083	1 410	362	1 632	1 395	910	20 309
2009-02	1 803	1 092	2 097	1 081	1 066	944	868	2 587	2 657	1 105	1 482	389	1 721	1 424	968	21 284
2009-03	1 984	1 159	2 194	1 154	1 081	1 008	900	2 658	2 703	1 151	1 518	400	1 742	1 484	1 034	22 170
2009-04	2 160	1 294	2 180	1 162	1 103	1 026	928	2 724	2 734	1 171	1 527	409	1 796	1 496	1 079	22 789
2009-05	2 421	1 376	2 162	1 133	1 177	1 046	946	2 706	2 806	1 165	1 562	410	1 847	1 514	1 121	23 392
2009-06	2 467	1 592	2 298	1 151	1 281	1 154	1 025	2 940	3 054	1 275	1 679	444	2 021	1 579	1 173	25 133
2009-07	2 558	1 670	2 423	1 258	1 347	1 190	1 077	3 232	3 289	1 365	1 778	464	2 113	1 670	1 263	26 697
2009-08	2 669	1 709	2 492	1 288	1 330	1 207	1 087	3 117	3 275	1 367	1 860	499	2 033	1 707	1 278	26 918
2009-09	2 703	1 702	2 565	1 302	1 334	1 201	1 126	3 092	3 324	1 368	1 939	524	2 030	1 778	1 326	27 314
2009-10	2 747	1 792	2 576	1 317	1 368	1 248	1 158	3 105	3 407	1 390	1 969	523	2 102	1 841	1 364	27 907
2009-11	2 760	1 808	2 576	1 301	1 366	1 263	1 179	3 122	3 433	1 390	1 991	514	2 096	1 882	1 390	28 071
2009-12	2 768	1 827	2 594	1 335	1 404	1 314	1 220	3 194	3 482	1 431	2 039	507	2 166	1 888	1 464	28 633
2010-01	2 904	1 878	2 667	1 454	1 476	1 421	1 265	3 421	3 604	1 510	2 183	557	2 312	1 987	1 611	30 250
2010-02	2 911	1 879	2 691	1 463	1 451	1 400	1 257	3 367	3 617	1 502	2 190	560	2 283	2 025	1 659	30 255
2010-03	2 915	1 900	2 764	1 468	1 440	1 394	1 217	3 377	3 644	1 517	2 165	588	2 327	2 086	1 755	30 557
2010-04	2 900	1 879	2 695	1 404	1 370	1 354	1 179	3 285	3 615	1 494	2 080	574	2 284	2 091	1 772	29 976
2010-05	2 875	1 866	2 692	1 380	1 358	1 336	1 167	3 243	3 606	1 485	2 045	569	2 279	2 112	1 845	29 858
2010-06	2 852	1 905	2 709	1 438	1 428	1 390	1 199	3 435	3 727	1 567	2 121	603	2 387	2 169	1 923	30 853
2010-07	2 883	1 908	2 780	1 504	1 440	1 425	1 283	3 553	3 812	1 584	2 080	622	2 493	2 173	2 026	31 566
2010-08	2 921	1 988	2 863	1 497	1 393	1 398	1 255	3 494	3 814	1 577	2 095	635	2 480	2 196	2 063	31 669
2010-09	2 900	1 933	2 837	1 416	1 364	1 386	1 235	3 326	3 826	1 600	2 122	645	2 420	2 199	2 099	31 308
2010-10	2 697	1 915	2 816	1 364	1 316	1 364	1 194	3 269	3 757	1 547	2 103	608	2 381	2 230	2 333	30 894
2010-11	2 701	1 853	2 803	1 329	1 272	1 323	1 182	3 167	3 727	1 543	2 089	599	2 364	2 194	2 306	30 452
2010-12	2 767	1 863	2 858	1 326	1 279	1 294	1 173	3 203	3 708	1 515	2 092	610	2 337	2 197	2 291	30 513
2011-01	2 838	1 928	2 850	1 336	1 278	1 333	1 177	3 164	3 778	1 550	2 080	597	2 333	2 175	2 371	30 788
2011-02	2 854	1 882	2 790	1 316	1 218	1 314	1 168	3 141	3 707	1 513	2 047	590	2 273	2 103	2 410	30 326
2011-03	2 840	1 885	2 701	1 274	1 191	1 260	1 117	2 983	3 612	1 496	2 022	590	2 261	2 079	2 389	29 700
2011-04	2 796	1 880	2 639	1 219	1 177	1 206	1 065	2 885	3 500	1 464	1 942	567	2 239	2 075	2 348	29 002
2011-05	2 776	1 833	2 618	1 200	1 148	1 155	1 046	2 814	3 425	1 428	1 897	539	2 184	2 063	2 296	28 422
2011-06	2 779	1 790	2 655	1 235	1 196	1 228	1 088	2 948	3 530	1 455	1 970	561	2 274	2 066	2 350	29 125
2011-07	2 783	1 825	2 719	1 293	1 247	1 291	1 115	3 138	3 608	1 511	2 016	568	2 365	2 107	2 424	30 010
2011-08	2 849	1 871	2 770	1 300	1 184	1 248	1 055	2 968	3 504	1 449	1 993	563	2 277	2 079	2 474	29 584
2011-09	2 882	1 833	2 719	1 294	1 225	1 233	1 055	2 914	3 463	1 397	1 981	554	2 175	2 072	2 477	29 274

Tabell 28 Tidsserie över antalet unga arbetslösa i Hela staden och stadsdelsområdena, 18-24 år

<i>Period</i>	Rinkeby- Kista	Spånga- Tensta	Hässelby- Vällingby	Bromma	Kungs- holmen	Norr- malm	Öster- malm	Söder- malm	Enskede- Årsta-Vantör	Skarp- näck	Farsta	Alvsjö	Hägersten- Liljeholmen	Skär- holmen	Ej skrivna i staden	Hela staden
2008-09	70	106	200	93	46	42	51	161	182	99	117	33	127	118	69	1 514
2008-10	93	114	204	87	53	38	42	134	179	81	117	28	137	137	76	1 520
2008-11	87	130	214	77	59	43	31	139	190	80	114	29	115	152	80	1 540
2008-12	88	129	220	80	50	32	22	138	184	86	102	38	115	162	74	1 520
2009-01	116	156	244	92	67	51	49	174	211	110	139	38	114	163	87	1 811
2009-02	150	154	253	73	93	49	60	184	230	94	144	48	140	145	98	1 915
2009-03	176	138	212	80	89	47	45	170	208	84	133	39	125	144	98	1 788
2009-04	165	152	207	85	88	38	39	163	167	73	121	36	127	131	90	1 682
2009-05	190	159	165	72	80	39	32	145	185	56	109	30	120	128	78	1 588
2009-06	221	196	240	78	94	58	48	205	261	110	155	50	171	144	99	2 130
2009-07	264	210	260	92	97	68	49	234	300	139	166	50	189	175	121	2 414
2009-08	261	238	310	108	99	80	60	233	309	150	196	79	171	189	134	2 617
2009-09	272	236	312	112	113	71	68	238	330	134	209	67	159	192	143	2 656
2009-10	262	217	280	112	103	77	64	249	323	145	210	52	173	197	129	2 593
2009-11	271	200	237	101	91	75	64	216	318	126	186	44	157	195	126	2 407
2009-12	261	197	208	89	73	77	60	180	307	125	156	38	156	162	126	2 215
2010-01	272	185	219	100	94	96	71	198	293	115	197	43	165	170	149	2 367
2010-02	268	193	206	80	80	75	59	194	283	119	187	38	159	167	135	2 243
2010-03	263	187	220	83	83	64	54	176	259	108	155	45	152	150	140	2 139
2010-04	269	175	200	84	65	53	57	158	256	99	147	35	145	138	152	2 033
2010-05	275	154	210	91	59	53	63	149	261	95	142	37	109	131	146	1 975
2010-06	277	202	250	112	61	73	62	216	362	138	210	56	141	178	175	2 513
2010-07	282	205	289	132	73	86	87	230	402	157	185	66	161	179	177	2 711
2010-08	307	244	343	170	92	103	89	265	423	175	176	73	209	179	194	3 042
2010-09	291	224	332	144	95	110	99	250	425	176	202	66	213	198	194	3 019
2010-10	251	201	300	114	81	103	85	244	370	159	174	51	198	185	188	2 704
2010-11	239	180	268	94	71	78	75	201	342	158	167	54	171	175	169	2 442
2010-12	238	175	251	87	68	60	67	177	285	137	145	45	120	163	152	2 170
2011-01	242	166	242	87	60	67	62	171	301	145	141	43	112	154	185	2 178
2011-02	222	157	246	92	65	66	59	171	304	151	155	39	121	138	171	2 157
2011-03	217	173	216	98	55	58	56	157	287	132	133	38	123	143	180	2 066
2011-04	236	161	212	91	44	47	53	121	255	105	116	29	121	117	174	1 882
2011-05	210	164	207	72	34	47	56	124	267	107	102	27	107	125	158	1 807
2011-06	254	172	254	80	56	62	73	181	333	146	155	38	148	162	181	2 295
2011-07	241	188	301	94	58	77	84	209	366	159	156	43	175	181	218	2 550
2011-08	270	226	320	116	61	85	76	217	367	175	171	47	197	175	246	2 749
2011-09	277	193	278	105	83	85	82	218	323	154	170	50	164	173	230	2 585

Tabell 29 Tidsserie över summan av antalet unga arbetslösa och i program med aktivitetsstöd i Hela staden och stadsdelområdena, 18-24 år

<i>Period</i>	Rinkeby- Kista	Spånga- Tensta	Hässelby- Vällingby	Bromma	Kungs- holmen	Norr- malm	Öster- malm	Söder- malm	Enskede- Årsta-Vantör	Skarp- näck	Farsta	Alvsjö	Hägersten- Liljeholmen	Skär- holmen	Ej skrivna i staden	Hela staden
2008-09	87	127	233	110	56	49	52	177	220	118	154	41	159	148	94	1 825
2008-10	112	132	239	110	61	45	43	147	227	102	151	38	165	170	99	1 841
2008-11	103	155	253	107	66	51	32	156	242	98	150	38	147	186	107	1 891
2008-12	101	158	256	107	58	43	24	160	246	110	142	45	150	199	104	1 903
2009-01	136	193	279	123	75	60	51	196	280	137	178	48	151	207	122	2 236
2009-02	180	192	302	111	104	60	62	208	301	124	189	58	184	205	140	2 420
2009-03	214	186	277	119	98	56	50	204	283	117	183	53	170	205	151	2 366
2009-04	212	205	267	119	105	51	45	210	249	111	173	48	182	202	141	2 320
2009-05	232	211	245	105	109	53	40	195	265	91	163	45	177	204	135	2 270
2009-06	273	251	320	116	126	71	54	249	340	143	199	66	236	230	148	2 822
2009-07	316	268	347	130	126	76	55	284	378	163	219	65	255	257	176	3 115
2009-08	313	292	380	139	127	92	67	283	390	179	252	93	229	278	182	3 296
2009-09	322	292	404	147	143	90	75	302	424	164	271	87	235	293	191	3 440
2009-10	326	280	381	155	135	92	74	318	438	187	276	76	257	303	187	3 485
2009-11	344	275	357	152	132	101	78	303	447	171	265	74	250	309	191	3 449
2009-12	332	274	334	143	123	108	75	279	435	170	245	75	256	285	201	3 335
2010-01	343	257	336	150	143	123	85	300	414	166	281	78	270	300	224	3 470
2010-02	362	269	345	135	135	108	77	305	415	174	275	76	265	293	221	3 455
2010-03	354	264	354	145	134	103	81	293	405	170	256	80	264	282	231	3 416
2010-04	351	256	343	142	118	89	85	279	397	156	244	69	255	272	256	3 312
2010-05	347	233	342	141	110	86	93	261	392	154	233	73	220	260	245	3 190
2010-06	343	273	372	158	107	106	92	310	496	189	296	84	241	302	287	3 656
2010-07	348	278	394	174	112	118	118	315	517	205	260	93	250	294	294	3 770
2010-08	363	316	447	212	128	127	117	341	529	217	243	98	292	286	296	4 012
2010-09	351	292	447	185	127	139	122	335	539	223	265	98	303	310	302	4 038
2010-10	311	258	424	153	110	133	107	329	489	216	242	87	292	297	306	3 754
2010-11	300	244	389	142	105	114	104	297	473	217	244	91	270	292	292	3 574
2010-12	298	234	377	131	102	98	99	275	421	195	219	80	228	285	267	3 309
2011-01	306	223	371	136	98	105	91	266	437	199	213	76	219	264	303	3 307
2011-02	293	216	389	141	101	102	86	265	435	207	221	76	229	246	308	3 315
2011-03	283	227	364	137	88	86	87	241	417	193	209	79	231	252	314	3 208
2011-04	304	216	353	130	77	73	81	211	383	172	194	65	229	236	317	3 041
2011-05	275	219	352	113	67	71	79	211	406	176	178	59	200	234	299	2 939
2011-06	308	230	389	118	87	87	97	258	473	215	231	68	233	252	324	3 370
2011-07	295	243	435	136	92	100	109	290	503	228	227	74	256	276	346	3 610
2011-08	325	272	447	159	91	103	96	303	497	237	236	73	270	260	364	3 733
2011-09	335	244	419	147	118	108	103	311	472	222	241	80	243	268	359	3 670

Tabell 30 Tidsserie över andelen arbetslösa i befolkning 16-64 år i Hela staden och stadsdelsområdena

<i>Period</i>	Rinkeby- Kista	Spånga- Tensta	Hässelby- Vällingby	Bromma	Kungs- holmen	Norr- malm	Öster- malm	Söder- malm	Enskede- Årsta-Vantör	Skarp- näck	Farsta	Alvsjö	Hägersten- Liljeholmen	Skär- holmen	Hela staden
2008-09	2,90	2,53	3,25	1,46	1,46	1,17	1,21	2,09	2,68	1,98	2,87	1,63	2,11	4,48	2,29
2008-10	3,09	2,70	3,35	1,46	1,51	1,21	1,22	1,99	2,69	1,91	2,81	1,58	2,16	4,82	2,32
2008-11	3,13	2,86	3,48	1,51	1,55	1,29	1,20	2,05	2,80	1,91	2,85	1,63	2,21	4,95	2,38
2008-12	3,37	3,09	3,70	1,68	1,75	1,32	1,38	2,21	2,99	2,15	3,07	1,69	2,43	5,13	2,58
2009-01	4,07	3,32	3,93	1,88	1,97	1,51	1,65	2,46	3,37	2,43	3,48	1,83	2,73	5,37	2,86
2009-02	4,48	3,39	4,13	1,98	2,14	1,62	1,68	2,36	3,50	2,95	3,65	1,96	2,87	5,41	2,99
2009-03	4,94	3,58	4,26	2,09	2,14	1,69	1,70	2,37	3,44	2,96	3,62	1,92	2,81	5,51	3,05
2009-04	5,43	4,06	4,22	2,11	2,15	1,70	1,75	2,40	3,42	3,00	3,57	1,95	2,85	5,51	3,11
2009-05	6,24	4,27	4,10	2,06	2,26	1,74	1,76	2,34	3,44	2,92	3,53	1,90	2,89	5,46	3,15
2009-06	6,26	5,10	4,41	2,09	2,47	1,94	1,95	2,61	3,78	3,24	3,83	2,12	3,18	5,65	3,42
2009-07	6,48	5,33	4,71	2,32	2,58	2,04	2,07	2,92	4,15	3,52	4,11	2,24	3,33	6,09	3,67
2009-08	6,83	5,47	4,85	2,36	2,49	2,04	2,06	2,78	4,09	3,48	4,33	2,40	3,08	6,13	3,67
2009-09	6,75	5,40	4,85	2,36	2,46	1,97	2,07	2,66	4,03	3,35	4,53	2,46	2,97	6,23	3,63
2009-10	6,71	5,75	4,78	2,38	2,49	2,05	2,11	2,62	4,01	3,34	4,50	2,37	3,03	6,39	3,65
2009-11	6,61	5,59	4,58	2,26	2,37	2,00	2,09	2,55	4,01	3,26	4,34	2,20	2,98	6,39	3,56
2009-12	6,62	5,69	4,60	2,35	2,45	2,10	2,21	2,66	4,10	3,41	4,52	2,17	3,13	6,42	3,67
2010-01	6,82	5,63	4,61	2,50	2,55	2,21	2,26	2,83	4,18	3,48	4,79	2,34	3,22	6,63	3,81
2010-02	6,67	5,54	4,57	2,42	2,41	2,14	2,21	2,73	4,12	3,42	4,67	2,25	3,10	6,72	3,73
2010-03	6,56	5,52	4,63	2,38	2,32	2,07	2,03	2,65	4,06	3,40	4,44	2,41	3,07	6,75	3,67
2010-04	6,57	5,40	4,39	2,26	2,18	1,99	1,96	2,54	3,98	3,31	4,23	2,38	3,00	6,57	3,56
2010-05	6,58	5,31	4,35	2,20	2,15	1,93	1,89	2,48	3,93	3,26	4,07	2,30	2,95	6,43	3,51
2010-06	6,50	5,47	4,42	2,30	2,33	2,05	1,97	2,74	4,13	3,54	4,32	2,55	3,20	6,79	3,69
2010-07	6,61	5,51	4,65	2,50	2,38	2,16	2,17	2,95	4,35	3,67	4,33	2,77	3,43	6,85	3,87
2010-08	6,77	5,81	4,78	2,47	2,24	2,08	2,06	2,85	4,36	3,62	4,27	2,85	3,37	6,94	3,86
2010-09	6,53	5,62	4,61	2,25	2,13	2,01	2,01	2,64	4,26	3,66	4,23	2,88	3,24	6,89	3,73
2010-10	5,90	5,42	4,43	2,15	2,02	1,95	1,88	2,54	4,04	3,42	4,08	2,59	3,13	6,87	3,59
2010-11	5,75	5,01	4,37	2,00	1,88	1,82	1,82	2,41	3,90	3,29	3,96	2,42	3,02	6,47	3,43
2010-12	5,99	5,06	4,51	2,02	1,92	1,77	1,79	2,47	3,94	3,22	4,05	2,42	3,00	6,52	3,47
2011-01	6,19	5,33	4,46	2,00	1,94	1,87	1,83	2,44	4,03	3,38	3,91	2,43	3,00	6,49	3,52
2011-02	6,31	5,21	4,31	1,97	1,86	1,85	1,82	2,45	3,87	3,28	3,86	2,36	2,85	6,10	3,45
2011-03	6,39	5,29	4,19	1,93	1,82	1,79	1,70	2,32	3,81	3,19	3,84	2,37	2,84	6,01	3,40
2011-04	6,32	5,29	4,11	1,80	1,79	1,71	1,62	2,25	3,71	3,09	3,66	2,29	2,85	6,02	3,32
2011-05	6,26	5,27	4,08	1,75	1,75	1,64	1,62	2,17	3,63	3,03	3,58	2,14	2,80	6,14	3,26
2011-06	6,36	5,10	4,22	1,88	1,88	1,77	1,73	2,37	3,82	3,19	3,87	2,28	2,99	6,32	3,42
2011-07	6,40	5,26	4,39	2,02	1,99	1,88	1,80	2,61	3,98	3,39	4,05	2,33	3,14	6,62	3,59
2011-08	6,62	5,47	4,48	2,01	1,84	1,80	1,67	2,41	3,82	3,19	4,01	2,29	3,01	6,35	3,51
2011-09	6,70	5,23	4,35	1,97	1,92	1,74	1,65	2,34	3,72	3,00	3,95	2,30	2,77	6,33	3,43

Tabell 31 Tidsserie över andelen i program med aktivitetsstöd i befolkningen 16-64 år i Hela staden och stadsdelsområdena

<i>Period</i>	Rinkeby- Kista	Spånga- Tensta	Hässelby- Vällingby	Bromma	Kungs- holmen	Norr- malm	Öster- malm	Söder- malm	Enskede- Årsta-Vantör	Skarp- näck	Farsta	Alvsjö	Hägersten- Liljeholmen	Skär- holmen	Hela staden
2008-09	1,03	1,01	0,90	0,48	0,45	0,29	0,32	0,62	0,89	0,59	1,07	0,46	0,72	1,16	0,73
2008-10	1,14	1,01	0,93	0,51	0,44	0,30	0,33	0,62	0,90	0,63	1,04	0,50	0,74	1,17	0,74
2008-11	1,13	1,08	0,96	0,55	0,42	0,29	0,34	0,65	0,91	0,67	1,08	0,51	0,73	1,17	0,76
2008-12	1,15	1,15	0,98	0,56	0,38	0,31	0,34	0,67	0,93	0,69	1,12	0,53	0,75	1,20	0,78
2009-01	1,34	1,23	1,03	0,56	0,38	0,32	0,36	0,70	0,95	0,70	1,14	0,54	0,75	1,28	0,80
2009-02	1,40	1,22	1,07	0,60	0,40	0,36	0,35	0,69	1,00	0,87	1,21	0,57	0,79	1,36	0,84
2009-03	1,54	1,32	1,18	0,65	0,42	0,41	0,41	0,75	1,10	0,97	1,31	0,67	0,84	1,56	0,92
2009-04	1,63	1,42	1,18	0,65	0,46	0,44	0,42	0,80	1,16	0,98	1,39	0,70	0,89	1,62	0,97
2009-05	1,67	1,55	1,25	0,63	0,53	0,44	0,44	0,83	1,25	1,04	1,52	0,75	0,93	1,75	1,02
2009-06	1,81	1,64	1,27	0,64	0,56	0,45	0,44	0,84	1,31	1,08	1,59	0,74	0,98	1,87	1,06
2009-07	1,91	1,72	1,29	0,66	0,59	0,42	0,44	0,86	1,32	1,09	1,63	0,75	1,00	1,86	1,08
2009-08	1,94	1,76	1,32	0,69	0,63	0,45	0,46	0,87	1,36	1,13	1,66	0,81	1,06	2,01	1,12
2009-09	2,13	1,79	1,49	0,72	0,67	0,50	0,52	0,95	1,49	1,25	1,71	0,89	1,14	2,23	1,21
2009-10	2,25	1,80	1,57	0,72	0,70	0,51	0,54	0,99	1,62	1,33	1,79	0,96	1,19	2,34	1,28
2009-11	2,38	2,01	1,76	0,81	0,81	0,59	0,60	1,07	1,67	1,40	1,98	1,07	1,21	2,53	1,38
2009-12	2,39	1,97	1,79	0,80	0,81	0,59	0,57	1,05	1,64	1,37	1,94	1,07	1,19	2,51	1,37
2010-01	2,62	2,14	1,95	0,92	0,90	0,72	0,65	1,18	1,75	1,51	2,20	1,18	1,37	2,71	1,52
2010-02	2,78	2,25	2,03	1,02	0,97	0,75	0,69	1,21	1,82	1,53	2,22	1,27	1,42	2,76	1,58
2010-03	2,90	2,38	2,15	1,07	1,03	0,80	0,78	1,30	1,92	1,60	2,38	1,30	1,54	3,02	1,69
2010-04	2,86	2,43	2,20	1,03	0,99	0,79	0,75	1,30	1,94	1,60	2,29	1,22	1,50	3,21	1,69
2010-05	2,80	2,44	2,23	1,03	0,99	0,81	0,80	1,31	1,98	1,62	2,32	1,27	1,52	3,42	1,72
2010-06	2,81	2,46	2,18	1,07	0,96	0,80	0,79	1,27	1,97	1,60	2,30	1,22	1,47	3,30	1,70
2010-07	2,81	2,42	2,11	1,01	0,94	0,76	0,78	1,20	1,87	1,52	2,14	1,13	1,43	3,25	1,64
2010-08	2,77	2,46	2,15	1,03	0,95	0,79	0,83	1,23	1,86	1,55	2,24	1,13	1,45	3,28	1,67
2010-09	2,92	2,41	2,25	1,05	0,98	0,82	0,82	1,23	1,98	1,58	2,36	1,16	1,45	3,33	1,72
2010-10	2,83	2,49	2,37	1,03	0,96	0,83	0,83	1,25	2,07	1,63	2,41	1,20	1,47	3,45	1,76
2010-11	2,96	2,63	2,40	1,09	0,99	0,87	0,86	1,25	2,14	1,73	2,46	1,30	1,54	3,66	1,83
2010-12	2,95	2,62	2,38	1,06	0,96	0,85	0,86	1,23	2,06	1,71	2,36	1,37	1,50	3,63	1,80
2011-01	2,92	2,56	2,39	1,10	0,97	0,86	0,86	1,24	2,07	1,66	2,44	1,26	1,50	3,46	1,80
2011-02	2,85	2,49	2,38	1,09	0,92	0,84	0,84	1,20	2,11	1,64	2,37	1,28	1,52	3,52	1,79
2011-03	2,71	2,43	2,28	1,03	0,89	0,79	0,84	1,14	2,01	1,66	2,30	1,27	1,50	3,49	1,72
2011-04	2,64	2,39	2,22	1,02	0,88	0,75	0,79	1,10	1,92	1,67	2,23	1,22	1,43	3,44	1,68
2011-05	2,64	2,21	2,20	1,03	0,86	0,72	0,75	1,09	1,87	1,61	2,16	1,19	1,38	3,26	1,63
2011-06	2,53	2,20	2,14	0,98	0,83	0,73	0,73	1,05	1,85	1,54	2,09	1,18	1,35	3,06	1,59
2011-07	2,51	2,18	2,12	0,98	0,84	0,74	0,72	1,03	1,81	1,51	2,05	1,17	1,37	2,93	1,57
2011-08	2,51	2,16	2,13	1,01	0,84	0,74	0,72	1,03	1,80	1,51	2,00	1,18	1,32	3,05	1,57
2011-09	2,51	2,24	2,14	1,03	0,84	0,77	0,72	1,03	1,82	1,52	2,01	1,11	1,35	3,02	1,59

Tabell 32 Tidsserie över andelen arbetslösa och i program med aktivitetsstöd i befolkningen 16-64 år i Hela staden och stadsdelsområdena

<i>Period</i>	Rinkeby- Kista	Spånga- Tensta	Hässelby- Vällingby	Bromma	Kungs- holmen	Norr- malm	Öster- malm	Söder- malm	Enskede- Årsta-Vantör	Skarp- näck	Farsta	Alvsjö	Hägersten- Liljeholmen	Skär- holmen	Hela staden
2008-09	3,92	3,53	4,15	1,94	1,91	1,46	1,53	2,71	3,57	2,57	3,94	2,09	2,83	5,64	3,01
2008-10	4,23	3,71	4,28	1,97	1,95	1,51	1,55	2,61	3,59	2,53	3,85	2,08	2,90	5,99	3,06
2008-11	4,26	3,94	4,44	2,06	1,97	1,58	1,54	2,70	3,70	2,58	3,93	2,14	2,94	6,12	3,14
2008-12	4,52	4,24	4,67	2,24	2,13	1,63	1,73	2,88	3,92	2,84	4,19	2,22	3,18	6,33	3,35
2009-01	5,42	4,55	4,95	2,44	2,36	1,83	2,01	3,16	4,32	3,12	4,62	2,37	3,48	6,65	3,66
2009-02	5,89	4,61	5,19	2,58	2,54	1,98	2,04	3,05	4,50	3,81	4,85	2,53	3,66	6,77	3,83
2009-03	6,48	4,90	5,44	2,74	2,57	2,10	2,11	3,13	4,54	3,93	4,93	2,59	3,65	7,07	3,97
2009-04	7,06	5,48	5,40	2,75	2,61	2,13	2,17	3,20	4,58	3,98	4,96	2,65	3,74	7,13	4,07
2009-05	7,91	5,82	5,35	2,68	2,79	2,17	2,21	3,17	4,69	3,95	5,05	2,65	3,82	7,21	4,17
2009-06	8,07	6,73	5,69	2,73	3,03	2,39	2,39	3,44	5,10	4,32	5,42	2,86	4,16	7,52	4,48
2009-07	8,39	7,06	6,00	2,98	3,17	2,46	2,51	3,78	5,47	4,61	5,74	2,99	4,33	7,96	4,75
2009-08	8,77	7,23	6,17	3,05	3,12	2,49	2,52	3,65	5,45	4,61	5,99	3,21	4,14	8,13	4,78
2009-09	8,88	7,20	6,34	3,07	3,13	2,48	2,60	3,61	5,51	4,60	6,24	3,35	4,11	8,46	4,84
2009-10	8,97	7,55	6,35	3,11	3,20	2,56	2,65	3,62	5,64	4,67	6,29	3,33	4,22	8,73	4,93
2009-11	9,00	7,60	6,35	3,07	3,18	2,59	2,69	3,63	5,68	4,66	6,32	3,27	4,20	8,92	4,94
2009-12	9,01	7,66	6,39	3,14	3,26	2,69	2,78	3,71	5,75	4,78	6,47	3,24	4,32	8,94	5,04
2010-01	9,43	7,77	6,56	3,42	3,45	2,93	2,92	4,01	5,93	4,99	6,99	3,52	4,59	9,34	5,33
2010-02	9,45	7,79	6,59	3,44	3,38	2,89	2,90	3,94	5,94	4,95	6,89	3,52	4,52	9,48	5,31
2010-03	9,46	7,91	6,78	3,45	3,35	2,88	2,80	3,95	5,98	5,00	6,82	3,71	4,61	9,77	5,37
2010-04	9,42	7,83	6,60	3,29	3,18	2,79	2,72	3,84	5,93	4,91	6,52	3,60	4,50	9,77	5,26
2010-05	9,38	7,75	6,58	3,23	3,14	2,74	2,69	3,79	5,91	4,88	6,40	3,57	4,47	9,85	5,23
2010-06	9,31	7,93	6,60	3,36	3,30	2,85	2,76	4,01	6,10	5,14	6,63	3,78	4,67	10,10	5,39
2010-07	9,43	7,92	6,76	3,51	3,32	2,92	2,95	4,15	6,22	5,20	6,47	3,90	4,86	10,10	5,51
2010-08	9,54	8,27	6,94	3,50	3,19	2,87	2,89	4,08	6,23	5,17	6,51	3,98	4,82	10,22	5,53
2010-09	9,45	8,03	6,86	3,30	3,11	2,84	2,83	3,87	6,24	5,24	6,58	4,04	4,69	10,22	5,45
2010-10	8,73	7,91	6,80	3,18	2,98	2,78	2,71	3,79	6,11	5,04	6,48	3,79	4,60	10,32	5,35
2010-11	8,71	7,64	6,78	3,09	2,87	2,69	2,68	3,66	6,04	5,02	6,41	3,72	4,56	10,14	5,27
2010-12	8,94	7,67	6,88	3,08	2,88	2,63	2,65	3,70	6,00	4,92	6,40	3,78	4,50	10,15	5,27
2011-01	9,11	7,90	6,85	3,11	2,91	2,73	2,69	3,68	6,11	5,04	6,35	3,69	4,51	9,95	5,33
2011-02	9,16	7,71	6,69	3,06	2,77	2,69	2,67	3,65	5,98	4,92	6,23	3,64	4,37	9,62	5,24
2011-03	9,10	7,71	6,48	2,96	2,71	2,57	2,54	3,46	5,82	4,86	6,14	3,65	4,34	9,50	5,12
2011-04	8,96	7,68	6,33	2,83	2,67	2,46	2,42	3,34	5,63	4,76	5,89	3,51	4,29	9,46	5,00
2011-05	8,90	7,48	6,28	2,78	2,61	2,36	2,37	3,26	5,50	4,64	5,74	3,33	4,18	9,40	4,90
2011-06	8,89	7,31	6,36	2,86	2,71	2,50	2,46	3,42	5,67	4,73	5,96	3,46	4,34	9,37	5,01
2011-07	8,91	7,44	6,51	3,00	2,82	2,63	2,52	3,64	5,79	4,90	6,09	3,51	4,51	9,55	5,16
2011-08	9,13	7,63	6,62	3,02	2,68	2,54	2,39	3,44	5,62	4,70	6,01	3,47	4,33	9,40	5,09
2011-09	9,21	7,47	6,48	3,00	2,76	2,51	2,38	3,37	5,54	4,52	5,96	3,41	4,13	9,35	5,02

Tabell 33 Tidsserie över andelen unga arbetslösa i befolkning 18-24 år i Hela staden och stadsdelsområdena

<i>Period</i>	Rinkeby- Kista	Spånga- Tensta	Hässelby- Vällingby	Bromma	Kungs- holmen	Norr- malm	Öster- malm	Söder- malm	Enskede- Årsta-Vantör	Skarp- näck	Farsta	Alvsjö	Hägersten- Liljeholmen	Skär- holmen	Hela staden
2008-09	1,50	2,78	3,34	1,90	1,28	0,96	0,88	2,01	2,41	2,29	3,03	1,88	2,47	3,45	2,25
2008-10	1,99	2,97	3,40	1,77	1,44	0,85	0,71	1,65	2,34	1,87	3,03	1,59	2,65	4,00	2,24
2008-11	1,85	3,42	3,57	1,56	1,59	0,95	0,51	1,70	2,46	1,83	2,94	1,64	2,20	4,42	2,25
2008-12	1,87	3,40	3,66	1,62	1,33	0,70	0,36	1,68	2,37	1,95	2,63	2,16	2,20	4,71	2,22
2009-01	2,59	4,11	3,97	1,86	2,05	1,24	0,92	2,27	2,85	2,55	3,58	2,02	2,33	4,75	2,76
2009-02	3,35	4,11	4,12	1,46	2,81	1,18	1,12	2,21	3,10	2,50	3,70	2,53	2,85	4,22	2,91
2009-03	3,92	3,74	3,46	1,59	2,66	1,11	0,82	2,02	2,77	2,20	3,36	2,04	2,50	4,20	2,69
2009-04	3,66	4,14	3,39	1,68	2,60	0,89	0,71	1,92	2,21	1,91	3,06	1,90	2,51	3,84	2,52
2009-05	4,21	4,31	2,69	1,41	2,33	0,90	0,58	1,69	2,42	1,45	2,74	1,60	2,34	3,74	2,36
2009-06	4,90	5,30	3,93	1,52	2,70	1,33	0,86	2,37	3,38	2,85	3,88	2,65	3,29	4,20	3,15
2009-07	5,85	5,64	4,27	1,78	2,71	1,54	0,87	2,70	3,85	3,59	4,15	2,63	3,59	5,09	3,55
2009-08	5,76	6,40	5,06	2,07	2,72	1,78	1,05	2,66	3,92	3,86	4,84	4,21	3,20	5,51	3,81
2009-09	5,93	6,34	5,09	2,13	3,04	1,55	1,16	2,70	4,14	3,44	5,15	3,54	2,94	5,56	3,83
2009-10	5,59	5,79	4,58	2,13	2,70	1,65	1,05	2,79	4,00	3,72	5,09	2,75	3,13	5,68	3,69
2009-11	5,77	5,32	3,87	1,91	2,36	1,59	1,03	2,40	3,92	3,20	4,45	2,32	2,82	5,63	3,40
2009-12	5,52	5,21	3,39	1,67	1,86	1,61	0,95	1,98	3,75	3,15	3,72	2,00	2,78	4,66	3,10
2010-01	6,07	4,86	3,57	1,87	2,69	2,20	1,29	2,35	3,74	2,89	4,84	2,08	3,13	4,88	3,47
2010-02	5,94	5,09	3,34	1,49	2,24	1,70	1,06	2,28	3,58	2,99	4,52	1,84	2,98	4,75	3,26
2010-03	5,83	4,93	3,57	1,54	2,30	1,44	0,96	2,05	3,26	2,71	3,72	2,19	2,82	4,25	3,09
2010-04	5,96	4,64	3,23	1,55	1,77	1,17	1,00	1,82	3,21	2,46	3,50	1,70	2,66	3,90	2,92
2010-05	6,08	4,06	3,39	1,66	1,59	1,15	1,10	1,71	3,25	2,38	3,38	1,80	1,98	3,68	2,82
2010-06	6,09	5,36	4,02	2,04	1,63	1,57	1,08	2,47	4,45	3,43	4,98	2,72	2,54	4,98	3,57
2010-07	6,20	5,42	4,63	2,39	1,91	1,84	1,50	2,61	4,89	3,90	4,36	3,25	2,87	5,01	3,82
2010-08	6,75	6,45	5,47	3,07	2,38	2,18	1,53	2,98	5,12	4,33	4,11	3,62	3,68	5,00	4,27
2010-09	6,35	5,87	5,30	2,59	2,39	2,28	1,66	2,78	5,09	4,35	4,72	3,27	3,71	5,51	4,19
2010-10	5,38	5,22	4,79	2,04	1,98	2,09	1,37	2,67	4,37	3,87	3,99	2,52	3,42	5,09	3,70
2010-11	5,09	4,66	4,29	1,68	1,71	1,56	1,19	2,18	4,00	3,84	3,80	2,67	2,93	4,78	3,31
2010-12	5,07	4,50	4,01	1,55	1,63	1,19	1,05	1,91	3,31	3,33	3,27	2,22	2,03	4,45	2,93
2011-01	5,43	4,20	3,80	1,56	1,67	1,49	1,12	1,98	3,72	3,62	3,23	2,00	2,06	4,32	3,10
2011-02	4,97	3,97	3,86	1,65	1,79	1,46	1,05	1,97	3,73	3,77	3,53	1,83	2,22	3,86	3,06
2011-03	4,84	4,38	3,39	1,75	1,49	1,27	0,98	1,79	3,49	3,27	3,03	1,79	2,24	3,98	2,91
2011-04	5,26	4,06	3,33	1,61	1,17	1,02	0,91	1,37	3,10	2,61	2,64	1,37	2,18	3,25	2,64
2011-05	4,66	4,14	3,25	1,27	0,90	1,01	0,96	1,40	3,23	2,65	2,30	1,27	1,92	3,47	2,52
2011-06	5,61	4,36	3,99	1,40	1,46	1,32	1,23	2,03	4,01	3,64	3,47	1,79	2,64	4,47	3,19
2011-07	5,29	4,74	4,72	1,65	1,49	1,62	1,40	2,33	4,38	3,93	3,48	2,04	3,09	4,98	3,52
2011-08	5,93	5,67	5,00	2,03	1,56	1,78	1,26	2,39	4,37	4,30	3,80	2,23	3,46	4,82	3,77
2011-09	5,98	4,85	4,34	1,83	2,06	1,75	1,32	2,39	3,81	3,77	3,77	2,38	2,84	4,73	3,51

Tabell 34 Tidsserie över andelen unga arbetslösa och i program med aktivitetsstöd i befolkningen 18-24 år i Hela staden och stadsdelområdena

<i>Period</i>	Rinkeby- Kista	Spånga- Tensta	Hässelby- Vällingby	Bromma	Kungs- holmen	Norr- malm	Öster- malm	Söder- malm	Enskede- Årsta-Vantör	Skarp- näck	Farsta	Alvsjö	Hägersten- Liljeholmen	Skär- holmen	Hela staden
2008-09	1,87	3,33	3,89	2,24	1,55	1,12	0,89	2,21	2,91	2,73	3,99	2,33	3,09	4,33	2,71
2008-10	2,40	3,44	3,99	2,23	1,66	1,00	0,72	1,81	2,97	2,36	3,91	2,15	3,19	4,96	2,71
2008-11	2,19	4,07	4,22	2,16	1,78	1,12	0,53	1,91	3,14	2,24	3,87	2,15	2,82	5,41	2,77
2008-12	2,14	4,17	4,26	2,16	1,54	0,94	0,39	1,95	3,17	2,50	3,67	2,56	2,86	5,78	2,77
2009-01	3,04	5,08	4,54	2,49	2,30	1,45	0,96	2,56	3,79	3,17	4,59	2,55	3,09	6,04	3,41
2009-02	4,01	5,13	4,92	2,22	3,15	1,45	1,15	2,50	4,06	3,30	4,85	3,06	3,75	5,97	3,68
2009-03	4,76	5,04	4,52	2,36	2,93	1,33	0,92	2,43	3,77	3,07	4,62	2,77	3,40	5,98	3,56
2009-04	4,71	5,58	4,37	2,35	3,10	1,19	0,82	2,48	3,29	2,91	4,37	2,54	3,60	5,92	3,48
2009-05	5,14	5,73	4,00	2,06	3,18	1,23	0,72	2,28	3,47	2,36	4,09	2,40	3,46	5,96	3,38
2009-06	6,05	6,79	5,23	2,26	3,62	1,63	0,97	2,88	4,41	3,70	4,98	3,50	4,54	6,72	4,17
2009-07	7,01	7,20	5,69	2,51	3,52	1,72	0,98	3,27	4,85	4,21	5,48	3,42	4,85	7,47	4,58
2009-08	6,91	7,85	6,21	2,66	3,49	2,05	1,17	3,23	4,94	4,61	6,22	4,95	4,29	8,10	4,80
2009-09	7,02	7,85	6,59	2,80	3,85	1,97	1,27	3,42	5,32	4,21	6,68	4,60	4,34	8,49	4,96
2009-10	6,96	7,47	6,23	2,94	3,54	1,97	1,21	3,57	5,42	4,80	6,69	4,02	4,66	8,73	4,96
2009-11	7,33	7,32	5,83	2,87	3,43	2,14	1,25	3,36	5,51	4,34	6,34	3,90	4,50	8,92	4,87
2009-12	7,02	7,24	5,45	2,69	3,13	2,25	1,19	3,08	5,31	4,29	5,84	3,95	4,56	8,20	4,67
2010-01	7,65	6,75	5,48	2,80	4,09	2,82	1,55	3,56	5,29	4,18	6,91	3,77	5,11	8,61	5,08
2010-02	8,03	7,09	5,59	2,51	3,78	2,45	1,38	3,58	5,25	4,37	6,65	3,67	4,97	8,33	5,02
2010-03	7,85	6,96	5,74	2,68	3,71	2,31	1,44	3,41	5,10	4,27	6,14	3,89	4,90	7,99	4,94
2010-04	7,77	6,79	5,54	2,62	3,22	1,96	1,49	3,21	4,98	3,88	5,82	3,34	4,69	7,69	4,75
2010-05	7,67	6,14	5,52	2,58	2,96	1,87	1,63	3,00	4,88	3,85	5,55	3,55	3,99	7,31	4,55
2010-06	7,54	7,25	5,98	2,88	2,86	2,28	1,60	3,54	6,09	4,70	7,02	4,09	4,35	8,45	5,19
2010-07	7,65	7,35	6,31	3,15	2,94	2,52	2,03	3,57	6,29	5,09	6,13	4,57	4,46	8,22	5,32
2010-08	7,98	8,35	7,13	3,83	3,32	2,69	2,01	3,83	6,40	5,36	5,68	4,86	5,14	7,98	5,63
2010-09	7,66	7,66	7,14	3,33	3,19	2,89	2,04	3,72	6,45	5,52	6,19	4,85	5,28	8,63	5,61
2010-10	6,66	6,70	6,76	2,74	2,69	2,69	1,72	3,60	5,78	5,26	5,54	4,29	5,04	8,17	5,13
2010-11	6,39	6,32	6,23	2,53	2,54	2,27	1,65	3,22	5,54	5,27	5,55	4,50	4,62	7,97	4,85
2010-12	6,35	6,02	6,03	2,33	2,44	1,94	1,55	2,96	4,88	4,74	4,94	3,95	3,86	7,77	4,46
2011-01	6,86	5,65	5,83	2,43	2,73	2,33	1,64	3,08	5,40	4,97	4,88	3,54	4,04	7,41	4,71
2011-02	6,56	5,46	6,11	2,53	2,79	2,26	1,53	3,05	5,34	5,17	5,04	3,56	4,20	6,89	4,70
2011-03	6,32	5,75	5,71	2,44	2,38	1,89	1,52	2,74	5,07	4,79	4,76	3,72	4,21	7,01	4,52
2011-04	6,78	5,45	5,54	2,30	2,05	1,59	1,40	2,39	4,65	4,28	4,41	3,07	4,13	6,55	4,26
2011-05	6,10	5,53	5,53	1,99	1,77	1,53	1,35	2,38	4,92	4,37	4,02	2,78	3,59	6,50	4,10
2011-06	6,80	5,83	6,11	2,07	2,27	1,85	1,64	2,90	5,70	5,36	5,18	3,20	4,16	6,96	4,68
2011-07	6,47	6,13	6,82	2,38	2,37	2,11	1,82	3,23	6,02	5,64	5,07	3,51	4,51	7,59	4,98
2011-08	7,14	6,83	6,99	2,78	2,32	2,15	1,60	3,34	5,91	5,82	5,24	3,46	4,74	7,16	5,13
2011-09	7,24	6,13	6,54	2,56	2,92	2,22	1,66	3,41	5,56	5,43	5,34	3,81	4,21	7,32	4,99

Tabell 35 Tidsserie över varsel i Stockholms stad och i länet samt stadens andel av länet

<i>Period</i>	Stockholms stad	Stockholms län	Stadens andel av länet, %
2007-01	152	901	16,87
2007-02	302	576	52,43
2007-03	283	531	53,30
2007-04	208	657	31,66
2007-05	116	169	68,64
2007-06	170	706	24,08
2007-07	281	481	58,42
2007-08	183	403	45,41
2007-09	162	668	24,25
2007-10	191	789	24,21
2007-11	105	757	13,87
2007-12	273	588	46,43
2008-01	122	739	16,51
2008-02	300	827	36,28
2008-03	113	288	39,24
2008-04	378	1274	29,67
2008-05	180	1005	17,91
2008-06	446	1059	42,12
2008-07	352	453	77,70
2008-08	384	1148	33,45
2008-09	755	1610	46,89
2008-10	1577	2831	55,70
2008-11	1001	2770	36,14
2008-12	1163	3100	37,52
2009-01	917	2692	34,06
2009-02	612	3758	16,29
2009-03	927	2992	30,98
2009-04	983	2385	41,22
2009-05	989	1902	52,00
2009-06	1258	2004	62,77
2009-07	502	1000	50,20
2009-08	826	1442	57,28
2009-09	1293	2111	61,25
2009-10	740	1170	63,25
2009-11	568	1056	53,79
2009-12	453	1197	37,84
2010-01	466	809	57,60
2010-02	897	1859	48,25
2010-03	386	744	51,88
2010-04	494	963	51,30
2010-05	312	838	37,23
2010-06	347	610	56,89
2010-07	274	813	33,70
2010-08	146	300	48,67
2010-09	837	1326	63,12
2010-10	472	992	47,58
2010-11	337	633	53,24
2010-12	527	872	60,44
2011-01	378	731	51,71
2011-02	204	711	28,69
2011-03	743	1095	67,85
2011-04	303	709	42,74
2011-05	465	1529	30,41
2011-06	335	680	49,26
2011-07	300	1589	18,88
2011-08	378	575	65,74
2011-09	606	1151	52,65

Anm. Noteras bör att anmälda varsel inte alltid har en kommuntillhörighet, vilket innebär att kommunsiffran kan vara underskattad.

Källa: Arbetsförmedlingen

Tabell 36 Tidsserie över nyanmälda och kvarstående platser i Stockholms stad och i länet

Period	Nyanmälda plaster ¹		Kvarstående plaster ²	
	Stockholms stad	Stockholms län	Stockholms stad	Stockholms län
2007-01	18 001	24 597	9 140	13 294
2007-02	17 172	24 210	8 058	12 922
2007-03	20 218	28 559	9 210	14 173
2007-04	19 284	26 804	8 566	12 760
2007-05	21 427	29 571	8 317	12 325
2007-06	16 951	22 271	7 271	10 166
2007-07	11 510	15 830	6 662	9 670
2007-08	18 721	25 989	9 237	13 117
2007-09	16 381	23 573	8 224	11 928
2007-10	21 118	29 328	9 259	13 091
2007-11	19 208	26 036	9 146	12 832
2007-12	12 738	16 578	7 411	9 985
2008-01	15 726	22 418	8 687	12 797
2008-02	13 478	20 005	8 341	13 198
2008-03	13 479	19 891	9 101	14 190
2008-04	15 536	24 474	10 070	14 769
2008-05	12 182	18 136	8 777	12 612
2008-06	8 631	12 866	6 727	9 481
2008-07	7 038	10 162	6 600	9 548
2008-08	9 610	14 050	7 046	9 972
2008-09	9 929	14 724	7 122	10 344
2008-10	9 531	13 822	6 432	9 156
2008-11	7 402	10 617	5 314	7 662
2008-12	5 479	8 060	4 011	5 865
2009-01	7 903	11 852	5 386	8 026
2009-02	7 644	11 606	5 590	8 786
2009-03	7 698	12 944	5 913	9 345
2009-04	6 839	10 693	5 083	7 884
2009-05	5 544	9 279	3 926	6 240
2009-06	6 117	9 464	3 852	5 750
2009-07	3 736	5 842	3 407	5 255
2009-08	6 091	9 209	4 132	6 176
2009-09	6 560	9 812	4 241	6 397
2009-10	6 142	9 425	4 176	6 257
2009-11	6 069	8 964	4 220	6 016
2009-12	5 980	9 104	4 429	6 514
2010-01	6 764	10 666	5 432	8 386
2010-02	8 624	12 687	6 546	9 153
2010-03	9 802	16 211	6 269	10 033
2010-04	8 075	12 704	6 161	9 715
2010-05	8 756	14 315	6 241	9 709
2010-06	7 802	12 090	5 439	8 051
2010-07	5 845	8 622	5 113	7 612
2010-08	8 661	13 690	6 446	9 959
2010-09	8 643	13 253	6 292	9 294
2010-10	8 683	13 575	6 052	9 323
2010-11	10 278	15 834	7 310	10 924
2010-12	9 442	14 013	7 288	10 809
2011-01	10 689	16 613	9 277	13 767
2011-02	11 079	17 678	10 292	15 531
2011-03	12 229	19 395	10 395	15 693
2011-04	11 148	17 758	8 075	14 892
2011-05	14 000	22 059	9 601	14 714
2011-06	9 117	14 570	7 249	11 216
2011-07	6 773	10 640	6 918	10 242
2011-08	11 275	17 394	8 542	12 761
2011-09	11 333	17 390	8 241	12 363

¹ Nya lediga platser med mer än 10 dagars varaktighet och som av arbetsgivaren anmäls till Arbetsförmedlingen och/eller skrivs in i självserviceinstrumentet.

² Kvarstående platser med mer än 10 dagars varaktighet och som fortfarande är lediga vid månadens slut.

Källa: Arbetsförmedlingen

Tabell 37 Utdrag ur Yrkesbarometern våren 2011 som bygger på förmedlarnas bedömningar över arbetsmarknadsläget på ett års sikt

Status för yrken inom kommunal sektor.

Stor brist på arbetskraft (Mycket liten konkurrens om jobben)

Stockholm	Riket
Förskollärare	Förskollärare
Gymnasielärare i Yrkesämnen	
Speciallärare/Specialpedagoger	

Viss brist på arbetskraft (Liten konkurrens om jobben)

Stockholm	Riket
Fritidspedagoger	Fritidspedagoger
Gymnasielärare i Praktiska-Eстетiska Ämnen	Gymnasielärare i Yrkesämnen
Sjuksköterskor (Grundutbildade)	Sjuksköterskor (Grundutbildade)
	Speciallärare/Specialpedagoger

Balans

Stockholm	Riket
Brandmän	Biståndsbedömare
Grundskollärare, Inriktning mot Senare År	Brandmän
Grundskollärare, Inriktning mot Tidigare År	Grundskollärare, Inriktning mot Senare År
Gymnasielärare i Allmänna Ämnen	Grundskollärare, Inriktning mot Tidigare År
Miljö- o Hälso- och skyddsinspektör	Gymnasielärare i Allmänna Ämnen
Undersköterskor	Gymnasielärare i Praktiska-Eстетiska Ämnen
Kuratorer	Miljö- o Hälso- och skyddsinspektör
	Socialsekreterare
	Studie- och Yrkesvägledare
	Kuratorer

Visst överskott på arbetskraft (Hård konkurrens om jobben)

Stockholm	Riket
Biståndsbedömare	Bibliotekarier
Fritidsledare	Fritidsledare
Parkarbetare	Parkarbetare
Personliga Assistenten	Personliga Assistenten
Skötare och Vårdare	Skötare och Vårdare
Socialsekreterare	Trädgårdsarbetare
Studie- och Yrkesvägledare	Undersköterskor
Trädgårdsarbetare	

Stort överskott på arbetskraft (Mycket hård konkurrens om jobben)

Stockholm	Riket
Barnskötare	Barnskötare
Bibliotekarier	Vårdbiträden
Vårdbiträden	

.. fortsättning Tabell 37 Utdrag ur Yrkesbarometern våren 2011 vilket bygger på förmedlarnas bedömningar över arbetsmarknadsläget på ett års sikt

Samtliga bristyrken enligt yrkesbarometern

Stor brist på arbetskraft (Mycket liten konkurrens om jobben)

Stockholm	Riket
Förskollärare	Byggnadsplåtslagare
Civilingenjörer, Elkraft	Vvs-Ingenjör
Sjuksköterskor, Psykiatrisk Vård	Civilingenjörer, Bygg och Anläggning
Operationssjuksköterskor	Läkare
Röntgensjuksköterskor	Byggnadsingenjörer och Byggnadstekniker
Tunnplåtslagare Exkl. Byggnadsplåtslagare	Förskollärare
Grovplåtslagare	Civilingenjörer, Elkraft
Systemerare/Programmerare	Operationssjuksköterskor
Civilingenjörer, Bygg och Anläggning	Civilingenjörer, Maskin
Styr- och Reglertekniker	Systemerare/Programmerare
Isoleringsmontörer	Civilingenjörer, Elektronik och Teleteknik
Vvs-Ingenjör	Lastbilmekaniker
Geriatrisksjuksköterskor	Sjuksköterskor, Psykiatrisk Vård
Civilingenjörer, Elektronik och Teleteknik	Geriatrisksjuksköterskor
Civilingenjörer, Maskin	Maskiningenjörer och Maskintekniker
Sjuksköterskor Inom Akutsjukvård	Golvläggare
Elingenjörer och Eltekniker	Kranförare
Byggnadsingenjörer och Byggnadstekniker	Sjuksköterskor Inom Akutsjukvård
Telefonförsäljare	Betongarbetare
Trafiklärare	Elingenjörer och Eltekniker
Maskiningenjörer och Maskintekniker	
Ingenjörer och Tekniker Inom Elektronik och Teleteknik	
Gymnasielärare i Yrkesämnen	
Anläggningsmaskinförare	
Speciallärare/Specialpedagoger	
Barnsjuksköterskor	
It-Strateg, It-Analytiker	
Bussförare	
Barnmorskor	
Takmontörer	
Vvs-Montörer	
Företagssäljare	
Byggnadsplåtslagare	
Taxiförare	
Murare	
Lastbils- och Långtradarförare	

DEFINITIONER OCH FÖRKLARINGAR

Definitioner och förklaringar till arbetsförmedlingens statistik (Källa: Arbetsförmedlingen)

Sökande som fått arbete

Sökande som fått arbete. Tillståndsförändring där det nya tillståndet innebär att man befinner sig i arbete enligt Arbetsförmedlingens definition. En person har arbete om personen befinner sig i någon sökandekategori som innebär arbete eller om personen är avaktualiserad med en kod som innebär arbete.

Sökandekategori som innebär arbete:

- 21 = Deltidsarbetslös
- 22 = Timanställd
- 31 = Tillfälligt arbete
- 33 = Nystartsjobb
- 35 = Ombytessökande Samhall
- 36 = Särskilt nystartsjobb
- 37 = Nystartsjobb för deltidsarbetslösa
- 38 = Utvecklingsanställning
- 39 = Trygghetsanställning
- 41 = Ombytessökande
- 42 = Lönebidrag
- 43 = Offentligt skyddat arbete
- 49 = Särskilt anställningsstöd
- 78 = Instegsjobb

Avaktualiseringsorsak som innebär arbete:

- 1 = Fått tillsvidareanställning
- 2 = Fått tidsbegränsad anställning
- 3 = Fått fortsatt anställning hos samma arbetsgivare
- 4 = Fått anställning inom Samhall

Kvarstående sökande

Samtliga personer som är inskrivna i slutet av veckan/månaden.

Arbetslösa

- **Arbetslösa (11, 96-98).** Arbetssökande utan arbete som aktivt söker och omgående kan tillträda på arbetsmarknaden förekommande arbete och som inte deltar i något program med aktivitetsstöd.
- **Långtidsarbetslösa (11, 96-98).** Arbetslösa som varit anmälda på Arbetsförmedlingen i minst 6 månader om de är 25 år eller äldre, och under den tiden inte haft ett arbete eller deltagit i ett program med aktivitetsstöd. Ungdomar under 25 år räknas som långtidsarbetslösa efter 100 dagar.

Sökande i program med aktivitetsstöd

Arbetsmarknadsutbildning

- **Arbetsmarknadsutbildning (81).** Yrkesinriktad utbildning som ges i form av kurser som Arbetsförmedlingen upphandlar av olika utbildningsanordnare där syftet är att stärka den enskildes möjligheter att få eller behålla ett arbete.
- **Lärlingsplatser (85).** Utbildning, inom ramen för programmet Arbetsmarknadsutbildning, som är riktad till arbetslösa ungdomar mellan 20-24 år, som inte har fullföljt grundskola eller gymnasieutbildning där utbildningen i huvudsak bedrivs med studier i kärnämnen och yrkesanpassade ämnen. Ofullständig gymnasieutbildning innebär att personen har IG i ett eller flera kärnämnen (svenska, engelska, matematik, samhällsvetenskap).

Arbetspraktik

- **Arbetspraktik (54).** Yrkesutövning under handledning som utförs på en arbetsplats med ändamål på yrkesorientering, yrkespraktik eller arbetslivserfarenhet. Praktiken får pågå i högst sex månader och få anvisas från den dag personen fyller 20 år. Unga funktionshindrade och den som uppbär inkomstrelaterad ersättning från arbetslöshetskassa kan få arbetspraktik innan de fyllt 20 år.
- **Prova på-platser (59).** En form av praktik, inom ramen för programmet Arbetspraktik, där den arbetssökande, utan eller med begränsad erfarenhet av svenskt arbetsliv, får en möjlighet att få en tidig kontakt med arbetslivet inom områden som överensstämmer med deras erfarenheter och utbildningar.
- **Praktisk kompetensutveckling (67).** Sökande med tidigare yrkeserfarenhet ges möjlighet, inom ramen för programmet Arbetspraktik, att behålla och utveckla sin kompetens samt bibehålla kontakten med arbetslivet inom områden som överensstämmer med deras erfarenheter och utbildningar.
- **Lyft (55).** Program, med syfte att upprätthålla kontakten med arbetslivet, där målgruppen är arbetslösa eller personer som riskerar att bli arbetslösa och söker arbete genom Arbetsförmedlingen samt deltagare i jobbgaranti för ungdomar eller i jobb- och utvecklingsgaranti.

Stöd till start av näringsverksamhet

- **Stöd till start av näringsverksamhet (46).** Program med aktivitetsstöd vid start av näringsverksamhet som lämnas under sex månader för det som vill starta näringsverksamhet, ensam eller tillsammans med andra, under förutsättningen att affärsidén är lönsam och bedöms ge varaktig ekonomisk försörjning.

Ungdomsinsatser

- **Jobbgaranti för ungdomar (69).** Aktivitet för ungdomar som fyllt 16 men inte 25 år och under en period om tre sammanhängande månader varit arbetslös och anmäld som arbetssökande hos Arbetsförmedlingen. Aktiviteterna i Jobbgaranti för ungdomar får genomföras i Arbetsförmedlingens regi eller upphandlas. Den som anvisas till Jobbgaranti för ungdomar har ersättning i form av aktivitetsstöd eller utvecklingsersättning från Försäkringskassan.

Förberedande insatser

- **Aktiviteter inom vägledning och platsförmedling (73).** I syfte att underlätta den arbetssökandes val av arbete ska de individuellt utformade aktiviteterna vara av vägledande, rehabiliterande eller orienterande karaktär och ska särskilt användas för den som behöver förbereda sig för ett annat arbetsmarknadspolitiskt program eller ett arbete.
- **Arbetslivsinriktad rehabilitering (71).** Avser vanligen en funktionsbedömning eller arbetsprövning med syfte att bedöma en sökandes arbetsförmåga och komma fram till en hållbar inriktning i yrkes-/arbetslivet. Arbetssökande i Arbetslivsinriktad rehabilitering får aktivitetsstöd eller rehabiliteringsersättning från Försäkringskassan.
- **Förberedande utbildning (83).** I syfte till att underlätta den arbetssökandes val av arbete ska de förberedande eller orienterande utbildningar, som kan vara upphandlade eller om särskilda villkor är uppfyllda ges inom det reguljära utbildningsväsendet, vara av vägledande, rehabiliterande eller orienterande karaktär och ska särskilt användas för den som behöver förbereda sig för ett annat arbetsmarknadspolitiskt program eller ett arbete.
- **Fördjupad kartläggning och vägledning (76).** Arbetssökandes möjligheter till arbete identifieras, realistiska delmål klargörs och görs tydliga inom ramen för den individuella handlingsplanen. Insatsen kan pågå under längst 12 veckor.
- **Arbetslivsintroduktion (72).** Program, inom ramen för arbetslivsinriktad rehabilitering, med syfte att förbereda för deltagandet i Arbetsförmedlingens insatser, där målgruppen är inskrivna som förbrukat sina dagar med sjukpenning eller tidsbegränsad sjukersättning samt utan möjlighet att i nuläget återgå till sitt tidigare arbete.

Projekt med arbetsmarknadspolitisk inriktning

- **Projekt med arbetsmarknadspolitisk inriktning (75).** Avser insatser som sker i samverkan mellan Arbetsförmedlingen och andra aktörer på arbetsmarknaden. Projektet ska vara av det slaget att det inte kan anordnas inom ramen för övriga program och det ska syfta till att stärka den enskildes möjligheter att få eller behålla ett arbete.

Jobb- och utvecklingsgaranti

- **Jobb- och utvecklingsgaranti (70).** Individuellt utformad åtgärd i anslutning till att den sökande blir utförsäkrad. Programmet är indelat i tre faser (Kartläggning, Arbetspraktik och Varaktig samhällsnyttig sysselsättning) och ersätter aktivitetsgarantin som avskaffades 2 juli 2007.
- **Jobb- och utvecklingsgaranti, fas 3 (79).** Tredje fasen inom Jobb- och utvecklingsgaranti, Varaktig samhällsnyttig sysselsättning, som ska ge sökande med lång tid utan arbete, aktiviteter och sysselsättning hos en anordnare i syfte att få ett arbete.

Sökande som har arbete utan stöd

Deltidsarbetslösa

- **Deltidsarbetslösa (21).** Personer med en fast eller tidsbegränsad anställning som har en kortare tjänstgöringstid än de skulle vilja ha. Deltidsarbetslösa som påbörjar ett program parallellt med deltidsarbetet ska registreras med programmets kod.

Tillfällig timanställning

- **Tillfällig timanställning (22).** Ett arbete på minst 8 timmar i veckan i genomsnitt och månad, där arbetet är av tillfällig karaktär (s.k. springvikarier, behovsanställda). Personer med tillfällig timanställning som påbörjar ett program parallellt med sin timanställning ska registreras med programmets kod.

Sökande med tillfälligt arbete

- **Sökande med tillfälligt arbete (31).** Arbete i önskad omfattning där arbetet har mindre än tre månaders varaktighet. Hit hör även personer som blivit uppsagda till följd av varsel, oavsett uppsägningsperiodens längd.

Ombytessökande

- **Ombytessökande (41).** Arbetsökande med fast arbete och i önskad omfattning, som vill byta till ett annat arbete. Nuvarande anställningens varaktighet ska vara i mer än tre månader.
- **Ombytessökande Samhall (35).** Arbetsökande med anställning vid Samhall som vill byta till ett annat arbete.

Sökande som har arbete med stöd

Anställningsstöd

Vid anställning av personer som har svårigheter att få ett reguljärt arbete, får arbetsgivaren ekonomiskt stöd i form av skattekreditering, Anställningsstöd, under en begränsad period. Anställningsstöd får lämnas till både privat och offentlig arbetsgivare och anställningen kan vara en tillsvidare-, prov- eller visstidsanställning. Den anställde har lön och andra anställningsförmåner enligt kollektivavtal i branschen.

- **Särskilt anställningsstöd (49).** Anställningsstöd som lämnas till privata eller offentliga arbetsgivare vid anställning av personer som har fyllt 20 år och där personen har avslutat minst fas 1 inom Jobb- och utvecklingsgarantin. En anvisning till Särskilt anställningsstöd får göras för högst 12 månader. Anställda med Särskilt anställningsstöd omfattas inte av lagen om anställningsskydd (LAS).
- **Instegsjobb (78).** Anställning med särskilt anställningsstöd, som ska kombineras med studier inom ramen för svenskundervisning för invandrare (SFI), där målgruppen är nyanlända invandrare som beviljats uppehållstillstånd under de senaste 18 månaderna och som är arbetslösa och anmälda hos den offentliga arbetsförmedlingen. Anställda med särskilt anställningsstöd i form av Instegsjobb omfattas inte av lagen om anställningsskydd (LAS). Anställningen kan vara såväl på deltid som på heltid.

Särskilda insatser för funktionshindrade

- **Lönebidrag (42).** Ekonomisk kompensation till arbetsgivare vid anställning av personer med funktionshinder som medför nedsatt arbetsförmåga. Den anställde har lön och andra anställningsförmåner som följer kollektivavtal i branschen under tiden i lönebidrag. Lönebidrag omförhandlas varje år och kan lämnas i högst fyra år. Anställningen kan vara inom den privata eller offentliga sektorn.
- **Offentligt skyddat arbete, OSA (43).** Anställning hos offentliga arbetsgivare i rehabiliterande syfte där målgruppen utgörs av arbetslösa med socialmedicinskt funktionshinder, personer med långvarig psykisk sjukdom samt arbetslösa som

omfattas av LSS (lagen om stöd och service). Under tiden betalas lön till den anställde.

- **Utvecklingsanställning (38).** Anställning i form av arbete i kombination med andra insatser som möjliggör utveckling av arbetsförmågan, där målgruppen är personer med funktionshinder som medför nedsatt arbetsförmåga och som står långt från arbetsmarknaden. Anställningen varar längst tolv månader.
- **Trygghetsanställning (39).** Anställning, som ett alternativ till skyddat arbete hos Samhall, där målgruppen är personer som har omfattande funktionshinder, stora begränsningar i arbetsförmåga och därmed stora svårigheter att få anställning med annat stöd eller annan insats. Trygghetsanställning kan komma till stånd hos alla kategorier av arbetsgivare, utom Samhall.

Övriga inskrivna vid Arbetsförmedlingen

- **Arbetsökande med förhinder (14).** Arbetsökande som är förhindrad att aktivt söka arbete och/eller omgående tillträda på arbetsmarknaden förekommande arbete. Vid inskrivning i sökandekategori 14 skickas automatiskt en avanmälan till berörd arbetslöshetskassa.
- **Yrkesfiskare (23).** Inskrivna på Arbetsförmedlingen som tillhör Sveriges fiskares arbetslöshetskassa (nr 49) och som söker arbetslöshetsersättning på grund av tillfälligt avbrott i fisket.
- **EU/EES-sökande (34).** Arbetslösa som reser till ett annat EU/EES-land för att under högst tre månader söka arbete, s.k. tremånaderssökande. Under den tiden behåller den arbetslöse sin ersättning från arbetslöshetsförsäkringen. Tremånaderssökande från andra länder, som söker arbete i Sverige, skrivs inte in på Arbetsförmedlingen.

Nystartsjobb

- **Nystartsjobb (33).** Anställning, för personer som stått utanför arbetslivet länge samt för nyanlända invandrare, där privata och offentliga arbetsgivare som bedriver affärsverksamhet får ekonomisk ersättning motsvarande arbetsgivaravgiften.
- **Särskilt nystartsjobb (36).** En särskild form av Nystartsjobb där målgruppen är långtidssjukskrivna och personer med sjuk- eller aktivitetsersättning.
- **Nystartsjobb för deltidsarbetslösa (37).** En särskild form av Nystartsjobb där målgruppen är deltidsarbetslösa.

Rapporten framtagen av Sweco Eurofutures AB på uppdrag av Stockholms stad

Box 415, 112 24 Stockholm
Besöksadress: Kaplansbacken 10

Telefon: 08-613 08 00
Fax: 08-613 08 08

Hemsida:
www.sweco.se