
STATISTIK OM STHLM

ARBETSMARKNAD: **ARBETSSÖKANDE** i stadsdelsområden 2008

S 2009:2 | 2009-03-24 | Roland Engkvist 08-508 35 011

STOCKHOLMS STADS UTREDNINGS- OCH STATISTIKKONTOR AB



USK



FÖRORD

Denna rapport ingår som en del i det avtal USK har med Stadsledningskontoret om sammanställande av statistikrapporter och presenterar arbetsökandestatistik för Stockholms stadsdelsområden i första hand för oktober 2008. Uppgifterna i rapporten kommer från en av Statistiska centralbyrån (SCB) genomförd bearbetning av Arbetsmarknadsstyrelsens arbetsökandestatistik.

USK har valt de 14 stadsdelsområden som gäller från och med 2007 som lägsta redovisningsnivå för statistiken. Uppgifterna finns framtagna på basområdesnivå, men stadsdelsområdenas befolkning krävs för att vissa av siffrorna skall vara av värde. Dessutom är en koppling till stadsdelsområden lämplig ur andra synvinklar, till exempel för en bedömning av -kostnaderna för ekonomiskt bistånd i staden.

De uppgifter som i tabellbilagan redovisas på stadsdelsområden är antalet arbetslösa och antalet personer som sysselsätts genom de arbetsmarknadspolitiska program som har aktivitetsstöd. Dessa uppdelas efter kön, ålder, födelseland/område, vistelsetid i Sverige och utbildningsnivå. Bland de arbetslösa särredovisas utländska medborgare och utrikes födda. Antalet arbetslösa efter anmälningstidens längd och ersättningsform redovisas på Inre staden, Söderort och Västerort.

Tabellbilagan redovisar endast siffror för oktober 2007; i texten görs jämförelser med i första hand oktober 2006.

Definitioner

I definitionen för arbetslösa ingår från och med november 2003 personer som saknar arbete och söker arbete samt betraktas stå till arbetsmarknadens direkta förfogande, kategori 11. Kategorierna 12 och 13, som tidigare ingick i definitionen, har integrerats i kategori 11. Dessutom ingår personer i kategorierna 96-98, vilka tillfälligt registrerats på administrativa koder.

INNEHÅLL

FÖRORD	1
Definitioner	1
INNEHÅLL	2
SAMMANFATTNING	3
INLEDNING	4
TABELLKOMMENTARER	6
TABELLFÖRTECKNING	13

SAMMANFATTNING

Den öppna arbetslösheten fortsätter trots finansiell kris att ligga kvar på en historiskt låg nivå: 12 562 personer i oktober 2008, 2,3 % av befolkningen.

Mönstret i skillnader i arbetslöshet mellan stadsdelsområdena består. Skärholmen har klart högst arbetslöshetstal med 5,0 %. Lägst värde har Norrmalm och Östermalm med 1,2 %.

Arbetslösheten bland unga män är högst i Skärholmen 4,5 % liksom för unga kvinnor med 3,6 %.

Antalet arbetslösa ligger på en i förhållande till föregående år i stort sett stabil nivå i alla stadsdelsområden. Skillnader som noteras är samtliga marginella, men Spånga-Tensta har lyckats sänka arbetslösheten mest med en hel procentenhet från 3,9 till 2,9 %.

Av samtliga arbetslösa fick 54 % ersättning från någon av de erkända arbetslöshetskassorna, 12 % fick ersättning via den fristående försäkringen Alfa medan 34 % inte fick ersättning från någon av dessa försäkringar.

I Skärholmen är arbetslöshetstalet som allra högst för utländska medborgare, 9,5 %. För utrikes födda visar däremot Hässelby-Vällingby den högsta siffran med 7,2 %.

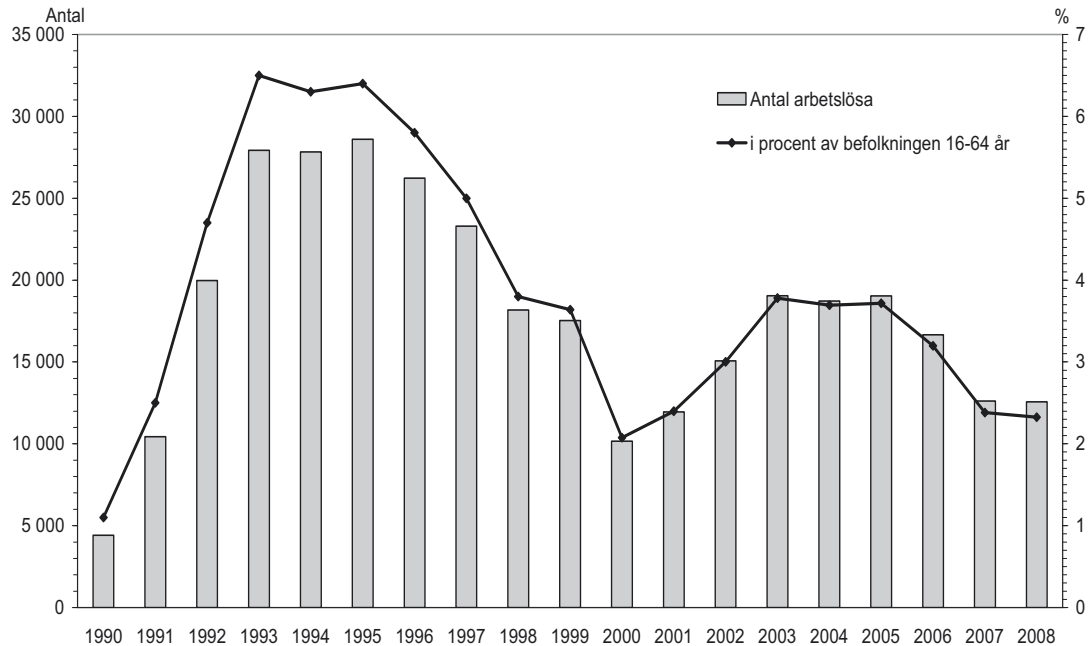
I fem stadsdelsområden var minst 4 % av befolkningen utanför den ordinarie arbetsmarknaden, det vill säga de var antingen öppet arbetslösa eller placerade i program med aktivitetsstöd: Skärholmen, Rinkeby-Kista, Hässelby-Vällingby, Spånga-Tensta, och Farsta. I Norrmalm och Östermalm var däremot endast 1,6 % i samma situation.

Personer födda i Afrika har högst andel arbetslösa och i program med aktivitetsstöd. Det högsta värdet visar personer födda i Afrika och bosatta i Hässelby-Vällingby stadsdelsområde. I denna grupp är 12,9 % utan arbete på den ordinarie arbetsmarknaden.

INLEDNING

Figuren nedan visar hur den öppna arbetslösheten utvecklats i Stockholm sedan 1990. Definitionen på arbetslösa har ändrats fr o m 1997.

Arbetslöshetsutvecklingen oktober 1990 till oktober 2008

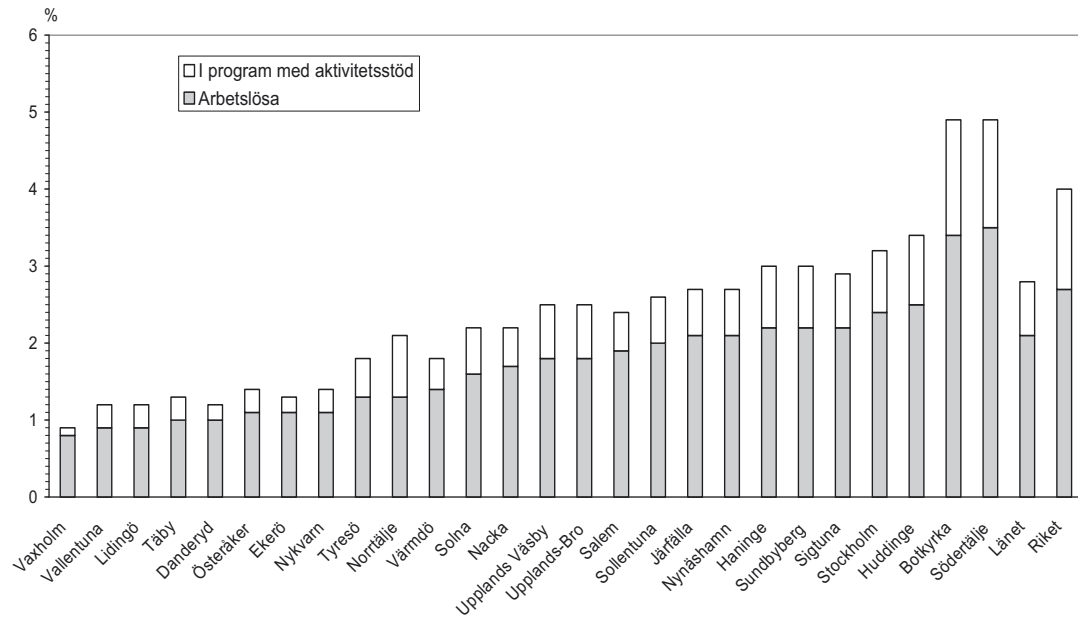


Enligt SCB är 12 562 personer öppet arbetslösa i oktober 2008, vilket motsvarar 2,3 % av befolkningen. Givet den dramatiska utvecklingen i världsekonomin under det andra halvåret 2008, är det intressant att konstatera att detta inte återspeglas i arbetslöshetssiffrorna för den 31 oktober 2008. Det är t o m så att arbetslösheten minskar något i förhållande till oktober 2007, om än ytterst marginellt.

Om man i siffrorna för oktober 2008 räknar in de personer som sysselsattes i arbetsmarknadspolitiska program med aktivitetsstöd var 16 599 personer eller 3,1 % av Stockholms befolkning i åldrarna 18-64 år utan jobb på den ordinarie arbetsmarknaden. Diagrammet på nästa sida visar hur motsvarande bild ser ut i kommunerna i Stockholms län.

Vaxholm och därefter Vallentuna har lägst andel personer utanför arbetsmarknaden, 0,9 % respektive 1,2 % av befolkningen. Botkyrka och Södertälje uppvisar länets högsta arbetslöshetssiffror med 4,9 % arbetslösa eller i program med aktivitetsstöd. För hela riket är värdet 4,0 % och för Stockholms län som helhet ligger siffran på 2,8 %. Stockholms läns arbetslöshet ligger därmed på i stort sett samma nivå som vid motsvarande period 2007, medan arbetslösheten har ökat i Sverige.

Andel arbetslösa och personer placerade i program med aktivitetsstöd i länets kommuner oktober 2008

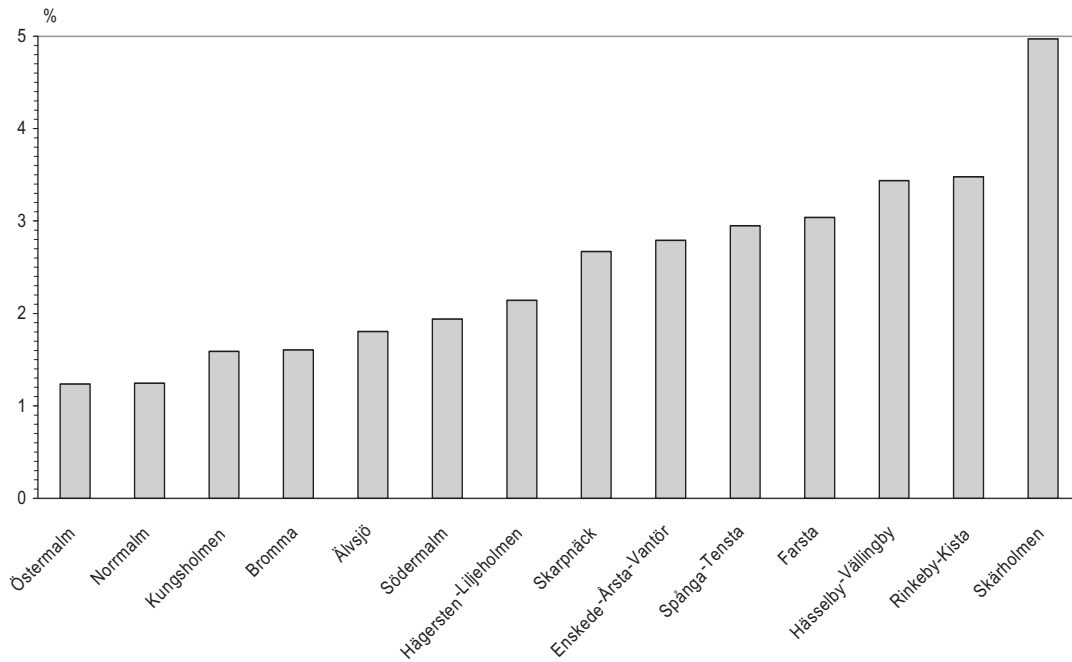


TABELLKOMMENTARER

Tabell 1 visar dels totala antalet arbetslösa, dels deras andel av hela befolkningen.

Arbetslöshetstalet är som vanligt lägst i Inre staden, med 1,6 %, medan Västerort och Söderort har 2,8 %. Flest arbetslösa till antalet finns dock i Södermalm, 1 618, följt av Enskede-Årsta-Vantör med 1 599.

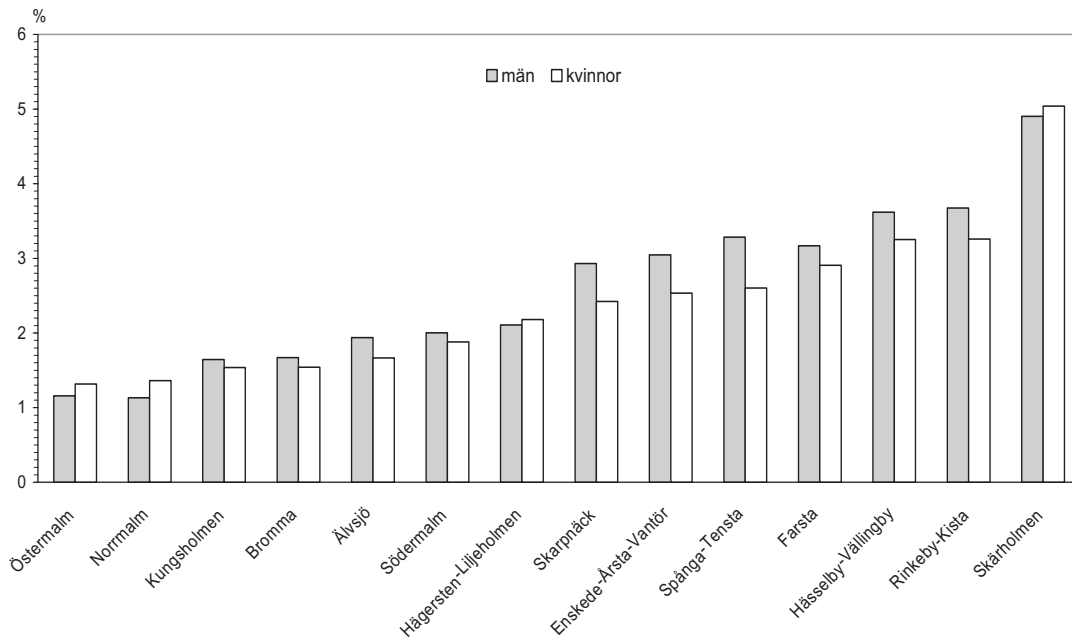
Andel arbetslösa per stadsdelsområde oktober 2008



Södermalmsområdet har som regel högst arbetslöshet i innerstaden. Denna gång är arbetslösheten 2,2 % i Södermalms stadsdelsområde och 1,4 % i övriga innerstaden. I västerort redovisar Rinkeby-Kista högst arbetslöshet med 3,5 %, medan Skärholmen är högst i Söderort med 5,0 %.

I figuren nedan är arbetslösheten uppdelad på män och kvinnor i stadsdelsområdena.

Andel arbetslösa män och kvinnor oktober 2008

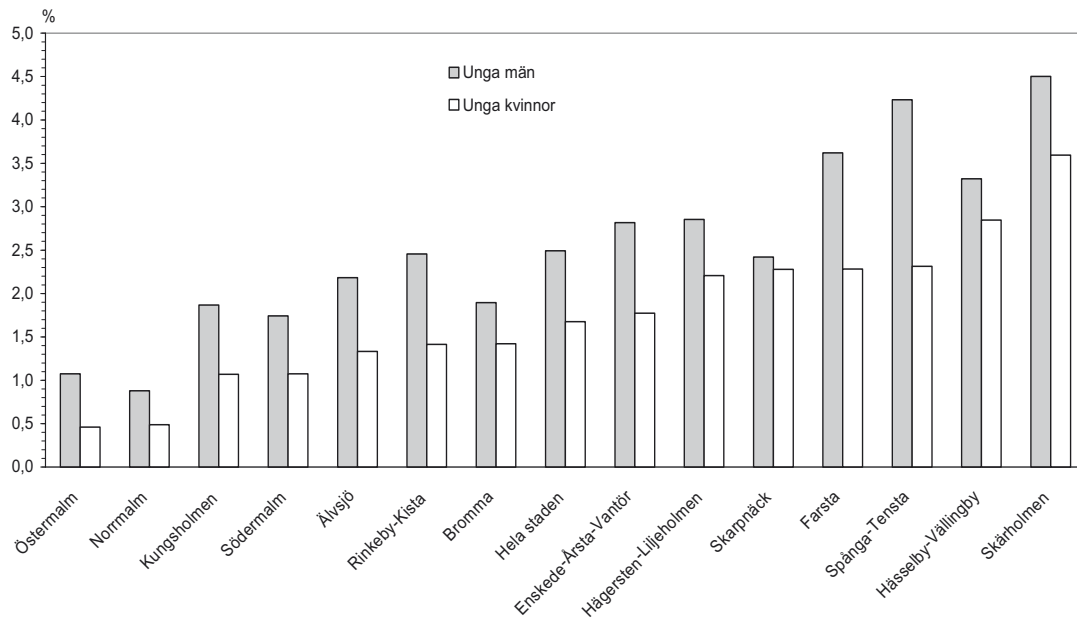


Arbetslöshetsprocenten är högre för män än för kvinnor i samtliga stadsdelsområden med undantag för Östermalm, Norrmalm, och Skärholmen. Dessa tre stadsdelsområden är samtidigt de som redovisar lägst arbetslöshet – Östermalm och Norrmalm – respektive högst arbetslöshet – Skärholmen – i staden.

Arbetslösheten bland ungdomar, i åldersgruppen 18-24 år, är något högre för män och lägre för kvinnor än för befolkningen totalt. Detta är ett mönster som återfinns i samtliga stadsdelsområden.

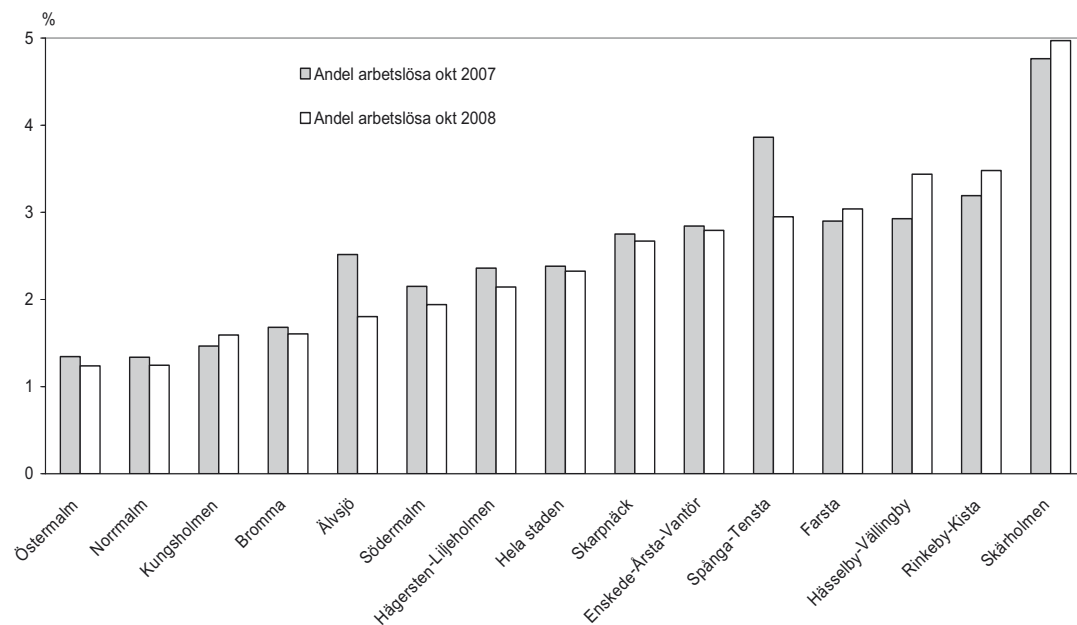
Arbetslösheten bland unga män är högst i Skärholmen med 4,5 %. Skärholmen redovisar även högst arbetslöshet för unga kvinnor 3,6 %. Östermalms stadsdelsområde har lägst arbetslöshet både för unga män med 1,1 % och för kvinnor, 0,5 %.

Andel arbetslösa unga män och kvinnor per stadsdelsområde oktober 2008



Figuren nedan visar den procentuella arbetslöshetsnivån för 2007 och 2008. Det mest anmärkningsvärda är att skillnaderna de två åren emellan är ytterst marginella; de största skillnaderna finns i Spånga-Tensta och Ålvsjö där arbetslösheten har minskat med 1,0 respektive 0,7 procentenheter.

Förändring av arbetslösheten mellan oktober 2007 och 2008



Tabell 2 redovisar uppgifter om antalet arbetslösa efter deras anmälningstid vid arbetsförmedlingen.

Tabellen visar endast uppgifter för Inre staden, Söderort, Västerort och Hela staden. Trots att arbetslösheten totalt sett inte har minskat eller ökat, har andelen långtidsarbetslösa minskat under året, från 33 % av de arbetslösa 2007 till 28 %.

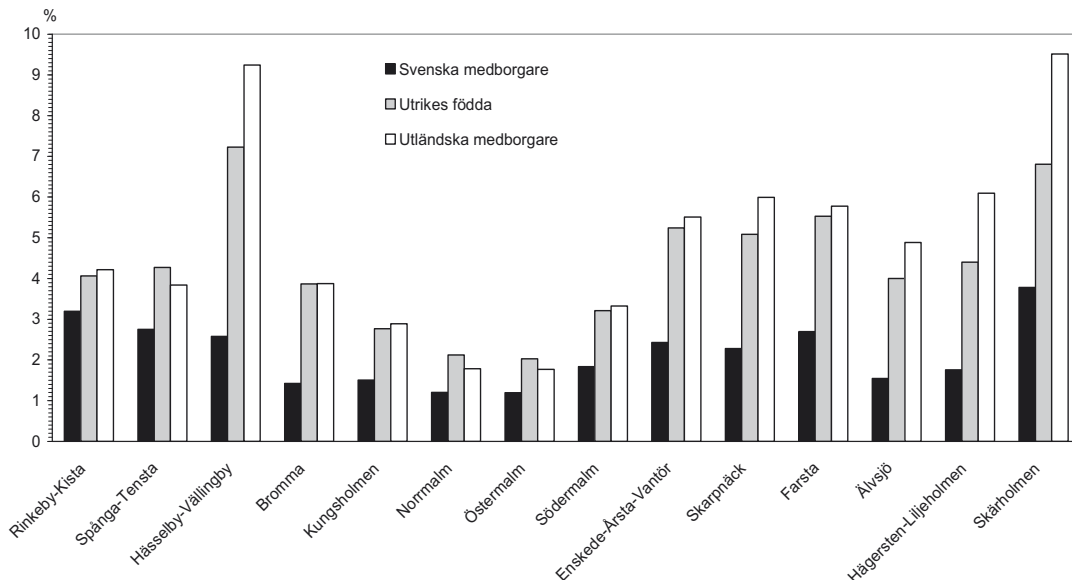
Tabell 3 redovisar antalet arbetslösa efter formen för arbetslöshetsersättning.

Av samtliga arbetslösa fick 54 % ersättning från någon av de erkända arbetslöshetskassorna, samt 12 % från Alfa medan 34 % inte fick ersättning från någon av dessa försäkringar. Över två tredjedelar av alla arbetslösa ungdomar i åldern 18-24 år var utan särskild arbetslöshetsersättning.

Tabell 4 visar antalet arbetslösa uppdelade på svenska och utländska medborgare, samt därav personer födda utomlands.

Liksom vid tidigare mätningar har utländska medborgare i Stockholm högre arbetslöshetstal än svenska medborgare. Personer som är födda utomlands kan vara antingen svenska eller utländska medborgare.

Andel arbetslösa efter medborgarskap mm oktober 2008



Tabell 5 visar antalet personer som i oktober 2008 sysselsattes genom arbetsmarknadspolitiska program med aktivitetsstöd.

För att få en samlad bild av arbetsmarknadsläget, redovisar man öppet arbetslösa och personer i program med aktivitetsstöd regelmässigt ihop efter omläggningen av arbetsmarknadsinsatserna. Flest personer omfattas av arbetsmarknadsinsatserna i Enskede-Årsta-Vantör med 554 personer. I relativa termer, är det dock Rinkeby-Kista och Skärholmen som med 1,3 % har högst andel inskrivna i något slags aktivitetsstöd räknat som andel av befolkningen.

I jämförelse med oktober 2007, är skillnaderna mest noterbara i Spånga-Tensta där antalet i program med aktivitetsstöd ökat från 172 personer till 241. Överlag är emellertid förändringarna sedan oktober 2007 marginella.

Det är endast 310 ungdomar i åldersgruppen 18-24 år som är inskrivna i program med aktivitetsstöd, varav Enskede-Årsta-Vantör har flest med 53 personer. Värdena i förhållande

till befolkningen i åldersgruppen är mycket låga överlag för samtliga stadsdelsområden; allra lägst är de i Östermalm, Kungsholmen, Norrmalm och Södermalm, alla med 0,0 – 0,2 %.

Tabell 6 visar antalet personer som är antingen arbetslösa eller placerade i program med aktivitetsstöd efter deras födelseland/område.

Som tidigare nämnts är det personer födda utomlands som har svårast att ta sig in på arbetsmarknaden. Skillnaden är dock stor mellan olika födelseländer. Nedanstående tabell visar för Stockholm som helhet antalet öppet arbetslösa och personer i program med aktivitetsstöd efter de länder/områden där de är födda.

Födelseland/område	Arbetslösa och i program med aktivitetsstöd	% av bef 18-64 år
Sverige	8466	2,1
Övriga Norden	450	2,7
Övriga EU15 ²	333	2,5
EU nya länder ³	493	3,7
Övriga Europa	753	6,0
Asien	3435	7,4
Afrika	1837	9,1
Nordamerika	174	4,1
Sydamerika	629	5,8
Samtliga ⁴	16599	3,1

1. Program med aktivitetsstöd.
2. Innefattar Belgien, Frankrike, Grekland, Irland, Italien, Luxemburg, Nederländerna, Portugal, Spanien, Storbritannien, Tyskland och Österrike.
3. De länder som inträdde i EU år 2004, det vill säga Cypern, Estland, Lettland, Litauen, Malta, Polen, Slovakien, Slovenien, Tjeckien och Ungern plus de som inträdde år 2007, det vill säga Bulgarien och Rumänien.
4. Inklusive övriga.

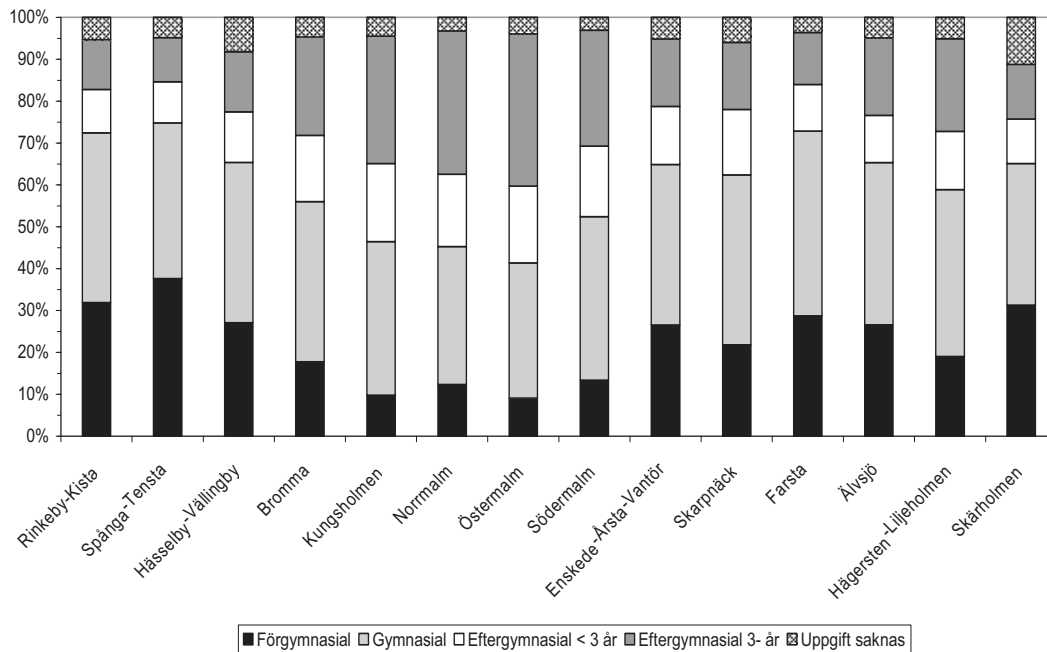
Personer födda i Afrika har högst andel arbetslösa och i program. Även för de flesta övriga utomeuropeiska grupper är andelarna klart över genomsnittet för staden, 3,1 %. Däremot uppvisar arbetslöshetsnivåerna för personer födda inom övriga EU15 och övriga Norden ungefär samma nivå som värdet för infödda svenskar.

Det högsta värdet visar personer födda i Afrika och bosatta i Hässelby-Vällingby stadsdelsområde. I denna grupp är 12,9 % utan arbete på den ordinarie arbetsmarknaden.

Tabell 7 visar antalet personer som är antingen arbetslösa eller placerade i program med aktivitetsstöd efter deras utbildningsnivå.

Stadsdelsområdet Östermalm har högst andel personer med eftergymnasial utbildning bland dem som är arbetslösa eller i program med aktivitetsstöd, 54,7 %, se figuren på nästa sida. Lägst andel med eftergymnasial utbildning återfinns i Spånga-Tensta med 20,4 %. För staden som helhet är motsvarande värde 33,3 %. Andelen ligger på ungefär samma nivå om man särskiljer personer födda utomlands. Av

Arbetslösa och personer i program med aktivitetsstöd efter utbildningsnivå okt 2008



Tabell 8 visar antalet personer som är antingen arbetslösa eller placerade i program med aktivitetsstöd efter deras vistelsetid i Sverige.

Det finns inget klart samband mellan andelen personer som saknar arbete och deras vistelsetid i Sverige, se diagrammet nedan. Skillnaden handlar snarare om ifall invandring ägt rum eller ej. Värdet är högst bland de personer som vistats i landet mellan 5 och 9 år, 6,3 %.

Personer bosatta i Hässelby-Vällingby och som vistats i Sverige 1-2 år har högst värde, 13,8%

TABELLFÖRTECKNING

Tabell 1	Arbetslösa efter kön, ålder och stadsdelsområde.....	14
Tabell 2	Arbetslösa efter kön, ålder och anmälningstidens längd.....	16
Tabell 3	Arbetslösa efter kön, ålder och ersättningsform.....	17
Tabell 4	Arbetslösa efter medborgarskap mm, ålder och stadsdelsområde.....	18
Tabell 5	Arbetslösa och personer i program med aktivitetsstöd efter ålder och stadsdelsområde.....	19
Tabell 6	Summa arbetslösa och personer i program med aktivitetsstöd efter ålder, födelseland/område och stadsdelsområde.....	20
Tabell 7	Summa arbetslösa och personer i program med aktivitetsstöd efter ålder, utbildningsnivå och stadsdelsområde.....	21
Tabell 8	Summa arbetslösa och personer i program med aktivitetsstöd efter ålder, vistelsetid i Sverige och stadsdelsområde.....	22

Tabell 1 Arbetslösa¹ 31 oktober 2008 efter kön, ålder och stadsdelsområde

Område	Ålder	Arbetslösa			Totala befolkningen			Arbetslösa i procent av befolkningen		
		Män	Kvinnor	Summa	Män	Kvinnor	Summa	Män	Kvinnor	Summa
Rinkeby-Kista	18-19 år	18	3	21	626	590	1216	2,9	0,5	1,7
	20-24 år	46	30	76	1981	1743	3724	2,3	1,7	2,0
	25-54 år	458	387	845	10946	9549	20495	4,2	4,1	4,1
	55-64 år	64	43	107	2395	2328	4723	2,7	1,8	2,3
	Summa	586	463	1049	15948	14210	30158	3,7	3,3	3,5
Spånga-Tensta	18-19 år	22	15	37	566	564	1130	3,9	2,7	3,3
	20-24 år	54	27	81	1229	1251	2480	4,4	2,2	3,3
	25-54 år	256	224	480	7537	7382	14919	3,4	3,0	3,2
	55-64 år	36	18	54	1866	1714	3580	1,9	1,1	1,5
	Summa	368	284	652	11198	10911	22109	3,3	2,6	2,9
Hässelby-Vällingby	18-19 år	26	24	50	953	914	1867	2,7	2,6	2,7
	20-24 år	75	61	136	2087	2073	4160	3,6	2,9	3,3
	25-54 år	522	478	1000	12874	12706	25580	4,1	3,8	3,9
	55-64 år	80	56	136	3503	3343	6846	2,3	1,7	2,0
	Summa	703	619	1322	19417	19036	38453	3,6	3,3	3,4
Bromma	18-19 år	11	12	23	725	747	1472	1,5	1,6	1,6
	20-24 år	35	24	59	1702	1787	3489	2,1	1,3	1,7
	25-54 år	235	235	470	14270	14343	28613	1,6	1,6	1,6
	55-64 år	53	45	98	3285	3626	6911	1,6	1,2	1,4
	Summa	334	316	650	19982	20503	40485	1,7	1,5	1,6
Kungsholmen	18-19 år	6	3	9	360	348	708	1,7	0,9	1,3
	20-24 år	26	18	44	1353	1618	2971	1,9	1,1	1,5
	25-54 år	256	263	519	15930	15501	31431	1,6	1,7	1,7
	55-64 år	54	40	94	3128	3604	6732	1,7	1,1	1,4
	Summa	342	324	666	20771	21071	41842	1,6	1,5	1,6
Normalm	18-19 år	4	5	9	453	517	970	0,9	1,0	0,9
	20-24 år	14	7	21	1592	1939	3531	0,9	0,4	0,6
	25-54 år	196	251	447	17303	16424	33727	1,1	1,5	1,3
	55-64 år	49	52	101	3889	4277	8166	1,3	1,2	1,2
	Summa	263	315	578	23237	23157	46394	1,1	1,4	1,2
Östermalm	18-19 år	15	2	17	531	489	1020	2,8	0,4	1,7
	20-24 år	17	12	29	2442	2543	4985	0,7	0,5	0,6
	25-54 år	169	212	381	14138	13606	27744	1,2	1,6	1,4
	55-64 år	42	53	95	3856	4550	8406	1,1	1,2	1,1
	Summa	243	279	522	20967	21188	42155	1,2	1,3	1,2
Södermalm	18-19 år	24	15	39	1056	1046	2102	2,3	1,4	1,9
	20-24 år	48	35	83	3078	3604	6682	1,6	1,0	1,2
	25-54 år	589	606	1195	29715	29219	58934	2,0	2,1	2,0
	55-64 år	166	135	301	7468	8183	15651	2,2	1,6	1,9
	Summa	827	791	1618	41317	42052	83369	2,0	1,9	1,9
Enskede-Årsta-Vantör	18-19 år	36	20	56	984	996	1980	3,7	2,0	2,8
	20-24 år	67	52	119	2672	3067	5739	2,5	1,7	2,1
	25-54 år	639	571	1210	20920	20245	41165	3,1	2,8	2,9
	55-64 år	137	77	214	4287	4096	8383	3,2	1,9	2,6
	Summa	879	720	1599	28863	28404	57267	3,0	2,5	2,8
Skarpnäck	18-19 år	12	10	22	556	573	1129	2,2	1,7	1,9
	20-24 år	31	34	65	1221	1358	2579	2,5	2,5	2,5
	25-54 år	299	280	579	9743	10187	19930	3,1	2,7	2,9
	55-64 år	58	19	77	2133	2047	4180	2,7	0,9	1,8
	Summa	400	343	743	13653	14165	27818	2,9	2,4	2,7
Farsta	18-19 år	18	19	37	599	566	1165	3,0	3,4	3,2
	20-24 år	52	26	78	1333	1405	2738	3,9	1,9	2,8
	25-54 år	322	333	655	10303	10046	20349	3,1	3,3	3,2
	55-64 år	80	46	126	2662	2561	5223	3,0	1,8	2,4
	Summa	472	424	896	14897	14578	29475	3,2	2,9	3,0
Älvsjö	18-19 år	9	3	12	330	289	619	2,7	1,0	1,9
	20-24 år	11	8	19	586	536	1122	1,9	1,5	1,7
	25-54 år	95	93	188	4953	4986	9939	1,9	1,9	1,9
	55-64 år	26	14	40	1404	1266	2670	1,9	1,1	1,5
	Summa	141	118	259	7273	7077	14350	1,9	1,7	1,8
Hägersten-Liljeholmen	18-19 år	22	16	38	650	664	1314	3,4	2,4	2,9
	20-24 år	51	44	95	1907	2053	3960	2,7	2,1	2,4
	25-54 år	347	411	758	16902	16904	33806	2,1	2,4	2,2
	55-64 år	68	35	103	3708	3586	7294	1,8	1,0	1,4
	Summa	488	506	994	23167	23207	46374	2,1	2,2	2,1

¹ Enligt AMS registerkort definierat som sökandekategori 11 och 96-98.

Tabell 1 Arbetslösa¹ 31 oktober 2008 efter kön, ålder och stadsdelsområde

Område	Ålder	Arbetslösa			Totala befolkningen			Arbetslösa i procent av befolkningen		
		Män	Kvinnor	Summa	Män	Kvinnor	Summa	Män	Kvinnor	Summa
Skärholmen	18-19 år	19	11	30	504	473	977	3,8	2,3	3,1
	20-24 år	60	50	110	1251	1223	2474	4,8	4,1	4,4
	25-54 år	365	407	772	6590	6631	13221	5,5	6,1	5,8
	55-64 år	42	36	78	1570	1670	3240	2,7	2,2	2,4
	Summa	486	504	990	9915	9997	19912	4,9	5,0	5,0
Inre staden	18-19 år	49	25	74	2400	2400	4800	2,0	1,0	1,5
	20-24 år	105	72	177	8465	9704	18169	1,2	0,7	1,0
	25-54 år	1210	1332	2542	77086	74750	151836	1,6	1,8	1,7
	55-64 år	311	280	591	18341	20614	38955	1,7	1,4	1,5
	Summa	1675	1709	3384	106292	107468	213760	1,6	1,6	1,6
Söderort	18-19 år	116	79	195	3623	3561	7184	3,2	2,2	2,7
	20-24 år	272	214	486	8970	9642	18612	3,0	2,2	2,6
	25-54 år	2067	2095	4162	69411	68999	138410	3,0	3,0	3,0
	55-64 år	411	227	638	15764	15226	30990	2,6	1,5	2,1
	Summa	2866	2615	5481	97768	97428	195196	2,9	2,7	2,8
Västerort	18-19 år	77	54	131	2870	2815	5685	2,7	1,9	2,3
	20-24 år	210	142	352	6999	6854	13853	3,0	2,1	2,5
	25-54 år	1471	1324	2795	45627	43980	89607	3,2	3,0	3,1
	55-64 år	233	162	395	11049	11011	22060	2,1	1,5	1,8
	Summa	1991	1682	3673	66545	64660	131205	3,0	2,6	2,8
Hela staden	18-19 år	242	158	400	8893	8776	17669	2,7	1,8	2,3
	20-24 år	589	428	1017	24434	26200	50634	2,4	1,6	2,0
	25-54 år	4763	4756	9519	192124	187729	379853	2,5	2,5	2,5
	55-64 år	957	669	1626	45154	46851	92005	2,1	1,4	1,8
	Summa	6551	6011	12562	270605	269556	540161	2,4	2,2	2,3

¹ Enligt AMS registerkort definierat som sökandekategori 11 och 96-98.

Tabell 2 Arbetslösa¹ 31 oktober 2008 efter kön, ålder och anmälningstidens längd.

Område	Kön	Ålder	Anmälningstidens längd								Summa	
			0 - 3 mån		4 - 6 mån		7- 12 mån		> 12 mån		Antal	% av antal arbetslösa
			Antal	% av antal arbetslösa	Antal	% av antal arbetslösa	Antal	% av antal arbetslösa	Antal	% av antal arbetslösa		
Inre staden	Män	18-19 år	47	95,9	2	4,1	0	0,0	0	0,0	49	100
		20-24 år	81	77,1	13	12,4	3	2,9	8	7,6	105	100
		25-54 år	500	41,3	230	19,0	219	18,1	261	21,6	1210	100
		55-64 år	75	24,1	50	16,1	68	21,9	118	37,9	311	100
		Summa	703	42,0	295	17,6	290	17,3	387	23,1	1675	100
	Kvinnor	18-19 år	24	96,0	1	4,0	0	0,0	0	0,0	25	100
		20-24 år	61	84,7	6	8,3	3	4,2	2	2,8	72	100
		25-54 år	559	42,0	240	18,0	247	18,5	286	21,5	1332	100
		55-64 år	75	26,8	21	7,5	52	18,6	132	47,1	280	100
		Summa	719	42,1	268	15,7	302	17,7	420	24,6	1709	100
Söderort	Män	18-19 år	101	87,1	15	12,9	0	0,0	0	0,0	116	100
		20-24 år	211	77,6	35	12,9	11	4,0	15	5,5	272	100
		25-54 år	703	34,0	295	14,3	389	18,8	680	32,9	2067	100
		55-64 år	86	20,9	60	14,6	81	19,7	184	44,8	411	100
		Summa	1101	38,4	405	14,1	481	16,8	879	30,7	2866	100
	Kvinnor	18-19 år	68	86,1	11	13,9	0	0,0	0	0,0	79	100
		20-24 år	152	71,0	27	12,6	15	7,0	20	9,4	214	100
		25-54 år	698	33,3	347	16,6	389	18,6	661	31,6	2095	100
		55-64 år	43	18,9	32	14,1	34	15,0	118	52,0	227	100
		Summa	961	36,8	417	16,0	438	16,8	799	30,6	2615	100
Västerort	Män	18-19 år	70	90,9	6	7,8	0	0,0	1	1,3	77	100
		20-24 år	147	70,0	22	10,5	22	10,5	19	9,1	210	100
		25-54 år	465	31,6	232	15,8	279	19,0	495	33,7	1471	100
		55-64 år	60	25,8	32	13,7	38	16,3	103	44,2	233	100
		Summa	742	37,3	292	14,7	339	17,0	618	31,0	1991	100
	Kvinnor	18-19 år	50	92,6	4	7,4	0	0,0	0	0,0	54	100
		20-24 år	102	71,8	20	14,1	14	9,9	6	4,2	142	100
		25-54 år	444	33,5	224	16,9	275	20,8	381	28,8	1324	100
		55-64 år	35	21,6	25	15,4	38	23,5	64	39,5	162	100
		Summa	631	37,5	273	16,2	327	19,4	451	26,8	1682	100
Hela staden	Män	18-19 år	218	90,1	23	9,5	0	0,0	1	0,4	242	100
		20-24 år	440	74,7	71	12,1	36	6,1	42	7,1	589	100
		25-54 år	1679	35,3	758	15,9	887	18,6	1439	30,2	4763	100
		55-64 år	221	23,1	143	14,9	187	19,5	406	42,4	957	100
		Summa	2558	39,0	995	15,2	1110	16,9	1888	28,8	6551	100
	Kvinnor	18-19 år	142	89,9	16	10,1	0	0,0	0	0,0	158	100
		20-24 år	315	73,6	53	12,4	32	7,5	28	6,5	428	100
		25-54 år	1701	35,8	813	17,1	912	19,2	1330	28,0	4756	100
		55-64 år	153	22,9	78	11,7	124	18,5	314	46,9	669	100
		Summa	2311	38,4	960	16,0	1068	17,8	1672	27,8	6011	100

¹ Enligt AMS registerkort definierat som sökandekategori 11 och 96-98.

Tabell 3 Arbetslösa¹ 31 oktober 2008 efter kön, ålder och ersättningsform

Område	Kön	Ålder	Ersättningsform							
			Arbetslöshetskassa		Alfa		Ej arbetslöshetsersättning		Summa	
			Antal	% av antal arbetslösa	Antal	% av antal arbetslösa	Antal	% av antal arbetslösa	Antal	% av antal arbetslösa
Inre staden	Män	18-19 år	0	0,0	2	4,1	47	95,9	49	100
		20-24 år	20	19,0	28	26,7	57	54,3	105	100
		25-54 år	718	59,3	220	18,2	272	22,5	1210	100
		55-64 år	218	70,1	43	13,8	50	16,1	311	100
		Summa	956	57,1	293	17,5	426	25,4	1675	100
	Kvinnor	18-19 år	0	0,0	0	0,0	25	100,0	25	100
		20-24 år	21	29,2	22	30,6	29	40,3	72	100
		25-54 år	944	70,9	170	12,8	218	16,4	1332	100
		55-64 år	213	76,1	18	6,4	49	17,5	280	100
		Summa	1178	68,9	210	12,3	321	18,8	1709	100
Söderort	Män	18-19 år	3	2,6	2	1,7	111	95,7	116	100
		20-24 år	32	11,8	66	24,3	174	64,0	272	100
		25-54 år	926	44,8	335	16,2	806	39,0	2067	100
		55-64 år	238	57,9	42	10,2	131	31,9	411	100
		Summa	1199	41,8	445	15,5	1222	42,6	2866	100
	Kvinnor	18-19 år	2	2,5	0	0,0	77	97,5	79	100
		20-24 år	38	17,8	55	25,7	121	56,5	214	100
		25-54 år	1031	49,2	258	12,3	806	38,5	2095	100
		55-64 år	174	76,7	12	5,3	41	18,1	227	100
		Summa	1245	47,6	325	12,4	1045	40,0	2615	100
Västerort	Män	18-19 år	0	0,0	2	2,6	75	97,4	77	100
		20-24 år	25	11,9	38	18,1	147	70,0	210	100
		25-54 år	708	48,1	228	15,5	535	36,4	1471	100
		55-64 år	161	69,1	30	12,9	42	18,0	233	100
		Summa	894	44,9	298	15,0	799	40,1	1991	100
	Kvinnor	18-19 år	1	1,9	1	1,9	52	96,3	54	100
		20-24 år	25	17,6	20	14,1	97	68,3	142	100
		25-54 år	685	51,7	144	10,9	495	37,4	1324	100
		55-64 år	131	80,9	9	5,6	22	13,6	162	100
		Summa	842	50,1	174	10,3	666	39,6	1682	100
Hela staden	Män	18-19 år	3	1,2	6	2,5	233	96,3	242	100
		20-24 år	77	13,1	133	22,6	379	64,3	589	100
		25-54 år	2358	49,5	785	16,5	1620	34,0	4763	100
		55-64 år	618	64,6	115	12,0	224	23,4	957	100
		Summa	3056	46,6	1039	15,9	2456	37,5	6551	100
	Kvinnor	18-19 år	3	1,9	1	0,6	154	97,5	158	100
		20-24 år	84	19,6	97	22,7	247	57,7	428	100
		25-54 år	2664	56,0	572	12,0	1520	32,0	4756	100
		55-64 år	518	77,4	39	5,8	112	16,7	669	100
		Summa	3269	54,4	709	11,8	2033	33,8	6011	100

¹ Enligt AMS registerkort definierat som sökandekategori 11 och 96-98.

Tabell 4 Arbetslösa¹ 31 oktober 2008 efter medborgarskap mm, ålder och stadsdelområde

Område	Ålder	Svenska medborgare			Utrikes födda ²			Utländska medborgare		
		Därav arbetslösa			Därav arbetslösa			Därav arbetslösa		
		Antal	Antal	% av svenska medborgare	Antal	Antal	% av utrikes födda	Antal	Antal	% av utländska medborgare
Rinkeby-Kista	18-64 år	21783	696	3,2	20945	850	4,1	8375	353	4,2
	därav 18-24 år	3563	73	2,0	2413	48	2,0	1377	24	1,7
Spånga-Tensta	18-64 år	18038	496	2,7	11035	471	4,3	4063	156	3,8
	därav 18-24 år	2958	97	3,3	1341	59	4,4	652	21	3,2
Hässelby-Vällingby	18-64 år	33486	863	2,6	12031	869	7,2	4967	459	9,2
	därav 18-24 år	5325	128	2,4	1322	86	6,5	702	58	8,3
Bromma	18-64 år	37127	528	1,4	6467	250	3,9	3151	122	3,9
	därav 18-24 år	4649	69	1,5	552	20	3,6	288	13	4,5
Kungsholmen	18-64 år	38736	582	1,5	6143	170	2,8	2907	84	2,9
	därav 18-24 år	3468	43	1,2	385	14	3,6	202	10	5,0
Normalm	18-64 år	42439	511	1,2	7552	160	2,1	3758	67	1,8
	därav 18-24 år	4250	28	0,7	474	6	1,3	228	2	0,9
Östermalm	18-64 år	37677	449	1,2	7351	149	2,0	4133	73	1,8
	därav 18-24 år	5430	41	0,8	914	10	1,1	536	5	0,9
Södermalm	18-64 år	77525	1424	1,8	12225	392	3,2	5844	194	3,3
	därav 18-24 år	8353	114	1,4	747	12	1,6	431	8	1,9
Enskede-Årsta-Vantör	18-64 år	50477	1225	2,4	16428	861	5,2	6789	374	5,5
	därav 18-24 år	6883	143	2,1	1764	62	3,5	836	32	3,8
Skarpnäck	18-64 år	24828	565	2,3	6668	339	5,1	2971	178	6,0
	därav 18-24 år	3402	72	2,1	621	27	4,3	304	15	4,9
Farsta	18-64 år	26201	707	2,7	8013	443	5,5	3274	189	5,8
	därav 18-24 år	3558	103	2,9	712	36	5,1	345	12	3,5
Älvsjö	18-64 år	13204	204	1,5	2650	106	4,0	1127	55	4,9
	därav 18-24 år	1638	28	1,7	229	8	3,5	102	3	2,9
Hägersten-Liljehol	18-64 år	42208	741	1,8	8748	385	4,4	4154	253	6,1
	därav 18-24 år	4918	110	2,2	631	34	5,4	355	23	6,5
Skärholmen	18-64 år	15769	596	3,8	11758	800	6,8	4143	394	9,5
	därav 18-24 år	2805	94	3,4	1441	74	5,1	646	46	7,1
Inre staden	18-64 år	196377	2966	1,5	33271	871	2,6	16642	418	2,5
	därav 18-24 år	21501	226	1,1	2520	42	1,7	1397	25	1,8
Söderort	18-64 år	172687	4038	2,3	54265	2934	5,4	22458	1443	6,4
	därav 18-24 år	23204	550	2,4	5398	241	4,5	2588	131	5,1
Västerort	18-64 år	110434	2583	2,3	50478	2440	4,8	20556	1090	5,3
	därav 18-24 år	16495	367	2,2	5628	213	3,8	3019	116	3,8
Hela staden	18-64 år	480397	9603	2,0	138217	6254	4,5	59745	2959	5,0
	därav 18-24 år	61293	1145	1,9	13558	496	3,7	7008	272	3,9

¹ Enligt AMS registerkort definierat som sökandekategori 11 och 96-98.

² Personer som är födda utomlands. Kan vara svenska eller utländska medborgare.

Tabell 5 Arbetslösa¹ och personer i program med aktivitetsstöd 31 oktober 2008 efter ålder och stadsdelsområde

Område	Ålder	Befolkningen Arbetslösa			Personer i program med aktivitetsstöd		Summa arbetslösa plus personer i program med aktivitetsstöd	
		Antal	Antal	% av bef.	Antal	% av bef.	Antal	% av bef.
Rinkeby-Kista	18-64 år	30158	1049	3,5	390	1,3	1439	4,8
	därav 18-24 år	4940	97	2,0	20	0,4	117	2,4
Spånga-Tensta	18-64 år	22109	652	2,9	241	1,1	893	4,0
	därav 18-24 år	3610	118	3,3	19	0,5	137	3,8
Hässelby-Vällingby	18-64 år	38453	1322	3,4	370	1,0	1692	4,4
	därav 18-24 år	6027	186	3,1	35	0,6	221	3,7
Bromma	18-64 år	40485	661	1,6	226	0,6	887	2,2
	därav 18-24 år	4961	84	1,7	21	0,4	105	2,1
Kungsholmen	18-64 år	41842	667	1,6	185	0,4	852	2,0
	därav 18-24 år	3679	53	1,4	7	0,2	60	1,6
Norrmalm	18-64 år	46394	584	1,3	151	0,3	735	1,6
	därav 18-24 år	4501	30	0,7	9	0,2	39	0,9
Östermalm	18-64 år	42155	526	1,2	139	0,3	665	1,6
	därav 18-24 år	6005	46	0,8	2	0,0	48	0,8
Södermalm	18-64 år	83369	1618	1,9	514	0,6	2132	2,6
	därav 18-24 år	8784	122	1,4	15	0,2	137	1,6
Enskede-Årsta-Vantör	18-64 år	57267	1600	2,8	554	1,0	2154	3,8
	därav 18-24 år	7719	175	2,3	53	0,7	228	3,0
Skarpnäck	18-64 år	27818	743	2,7	243	0,9	986	3,5
	därav 18-24 år	3708	87	2,3	21	0,6	108	2,9
Farsta	18-64 år	29475	896	3,0	326	1,1	1222	4,1
	därav 18-24 år	3903	115	2,9	35	0,9	150	3,8
Älvsjö	18-64 år	14350	260	1,8	87	0,6	347	2,4
	därav 18-24 år	1741	31	1,8	11	0,6	42	2,4
Hägersten Liljeholmen	18-64 år	46374	994	2,1	353	0,8	1347	2,9
	därav 18-24 år	5274	133	2,5	27	0,5	160	3,0
Skärholmen	18-64 år	19912	990	5,0	258	1,3	1248	6,3
	därav 18-24 år	3451	140	4,1	35	1,0	175	5,1
Inre staden	18-64 år	213760	3395	1,6	989	0,5	4384	2,1
	därav 18-24 år	22969	251	1,1	33	0,1	284	1,2
Söderort	18-64 år	195196	5483	2,8	1821	0,9	7304	3,7
	därav 18-24 år	25796	681	2,6	182	0,7	863	3,3
Västerort	18-64 år	131205	3684	2,8	1227	0,9	4911	3,7
	därav 18-24 år	19538	485	2,5	95	0,5	580	3,0
Hela staden	18-64 år	540161	12562	2,3	4037	0,7	16599	3,1
	därav 18-24 år	68303	1417	2,1	310	0,5	1727	2,5

¹ Enligt AMS registerkort definierat som sökandekategori 11 och 96-98.

Tabell 6 Summa arbetslösa¹ och personer i program med aktivitetsstöd 31 oktober 2008 efter ålder, födelseland/område och stadsdelsområde

Område	Ålder	Födelseland/område									
		Sverige	Övr Norden	Övr EU15	EU nya länder	Övr Europa	Asien	Afrika	Nordamerika	Sydamerika	Samtliga ³
Rinkeby-Kista	Befolkning 18-64 år	9213	987	1149	1213	2372	8886	4996	219	1102	30158
	därav utan arbete	266	27	20	37	154	505	362	10	57	1439
	% av bef 18-64 år	2,9	2,7	1,7	3,1	6,5	5,7	7,2	4,6	5,2	4,8
Spånga-Tensta	Befolkning 18-64 år	11072	743	576	572	1498	4058	2980	90	498	22109
	därav utan arbete	228	15	6	20	101	274	225	2	22	893
	% av bef 18-64 år	2,1	2,0	1,0	3,5	6,7	6,8	7,6	2,2	4,4	4,0
Hässelby-Vällingby	Befolkning 18-64 år	26422	1201	645	1100	913	5078	2007	272	787	38453
	därav utan arbete	621	34	18	46	74	563	258	17	61	1692
	% av bef 18-64 år	2,4	2,8	2,8	4,2	8,1	11,1	12,9	6,3	7,8	4,4
Bromma	Befolkning 18-64 år	33962	1250	834	849	315	1884	568	274	501	40485
	därav utan arbete	557	25	20	23	19	147	51	8	36	887
	% av bef 18-64 år	1,6	2,0	2,4	2,7	6,0	7,8	9,0	2,9	7,2	2,2
Kungsholmen	Befolkning 18-64 år	35668	1247	1038	643	323	1648	314	368	513	41842
	därav utan arbete	645	21	20	20	10	76	22	12	21	852
	% av bef 18-64 år	1,8	1,7	1,9	3,1	3,1	4,6	7,0	3,3	4,1	2,0
Norrmalm	Befolkning 18-64 år	38810	1339	1470	904	423	2019	340	464	528	46394
	därav utan arbete	527	21	25	33	15	65	21	7	19	735
	% av bef 18-64 år	1,4	1,6	1,7	3,7	3,5	3,2	6,2	1,5	3,6	1,6
Östermalm	Befolkning 18-64 år	34735	1177	1516	860	356	2176	341	442	482	42155
	därav utan arbete	476	27	28	24	10	65	16	6	11	665
	% av bef 18-64 år	1,4	2,3	1,8	2,8	2,8	3,0	4,7	1,4	2,3	1,6
Södermalm	Befolkning 18-64 år	71144	2658	2134	1196	795	2698	736	714	1153	83369
	därav utan arbete	1633	78	60	53	38	121	57	28	54	2132
	% av bef 18-64 år	2,3	2,9	2,8	4,4	4,8	4,5	7,7	3,9	4,7	2,6
Enskede-Årsta-Vantör	Befolkning 18-64 år	40839	1628	1078	1817	1468	5504	2672	428	1753	57267
	därav utan arbete	1022	58	39	75	86	459	258	25	130	2154
	% av bef 18-64 år	2,5	3,6	3,6	4,1	5,9	8,3	9,7	5,8	7,4	3,8
Skarpnäck	Befolkning 18-64 år	21146	809	610	842	591	1977	860	211	730	27818
	därav utan arbete	564	22	25	28	21	161	99	10	54	986
	% av bef 18-64 år	2,7	2,7	4,1	3,3	3,6	8,1	11,5	4,7	7,4	3,5
Farsta	Befolkning 18-64 år	21462	897	506	877	722	2581	1257	218	928	29475
	därav utan arbete	634	47	18	44	41	239	126	15	58	1222
	% av bef 18-64 år	3,0	5,2	3,6	5,0	5,7	9,3	10,0	6,9	6,3	4,1
Älvsjö	Befolkning 18-64 år	11690	451	279	236	230	805	320	58	258	14350
	därav utan arbete	206	14	8	9	9	62	33	0	6	347
	% av bef 18-64 år	1,8	3,1	2,9	3,8	3,9	7,7	10,3	0,0	2,3	2,4
Hägersten-Liljeholmen	Befolkning 18-64 år	37623	1480	1080	973	709	2452	877	324	790	46374
	därav utan arbete	831	44	27	36	45	181	109	21	50	1347
	% av bef 18-64 år	2,2	3,0	2,5	3,7	6,3	7,4	12,4	6,5	6,3	2,9
Skärholmen	Befolkning 18-64 år	8154	503	624	1108	1752	4905	1882	147	816	19912
	därav utan arbete	256	17	19	45	130	517	200	13	50	1248
	% av bef 18-64 år	3,1	3,4	3,0	4,1	7,4	10,5	10,6	8,8	6,1	6,3
Inre staden	Befolkning 18-64 år	180357	6421	6158	3603	1897	8541	1731	1988	2676	213760
	därav utan arbete	3281	147	133	130	73	327	116	53	105	4384
	% av bef 18-64 år	1,8	2,3	2,2	3,6	3,8	3,8	6,7	2,7	3,9	2,1
Söderort	Befolkning 18-64 år	140914	5768	4177	5853	5472	18224	7868	1386	5275	195196
	därav utan arbete	3513	202	136	237	332	1619	825	84	348	7304
	% av bef 18-64 år	2,5	3,5	3,3	4,0	6,1	8,9	10,5	6,1	6,6	3,7
Västerort	Befolkning 18-64 år	80669	4181	3204	3734	5098	19906	10551	855	2888	131205
	därav utan arbete	1672	101	64	126	348	1489	896	37	176	4911
	% av bef 18-64 år	2,1	2,4	2,0	3,4	6,8	7,5	8,5	4,3	6,1	3,7
Hela staden	Befolkning 18-64 år	401940	16370	13539	13190	12467	46671	20150	4229	10839	540161
	därav utan arbete	8466	450	333	493	753	3435	1837	174	629	16599
	% av bef 18-64 år	2,1	2,7	2,5	3,7	6,0	7,4	9,1	4,1	5,8	3,1

¹ Enligt AMS registerkort definierat som sökandekategori 11 och 96-98.

³ Inklusive övriga.

Tabell 7

**Summa arbetslösa¹ och personer i program med aktivitetsstöd 31 oktober 2008
efter ålder, utbildningsnivå och stadsdelområde**

Område Ålder	Utbildningsnivå						Samtliga
	Förgymnasial	Gymnasial	Eftergymn < 3 år	Eftergymn 3- år	Uppgift saknas		
Rinkeby-Kista	18-64	459	583	149	171	77	1439
	%	31,9	40,5	10,4	11,9	5,4	100
Spånga-Tensta	18-64	336	332	88	94	43	893
	%	37,6	37,2	9,9	10,5	4,8	100
Hässelby-Vällingby	18-64	458	648	204	243	139	1692
	%	27,1	38,3	12,1	14,4	8,2	100
Bromma	18-64	155	334	138	205	41	873
	%	17,8	38,3	15,8	23,5	4,7	100
Kungsholmen	18-64	83	312	159	259	38	851
	%	9,8	36,7	18,7	30,4	4,5	100
Norrmalm	18-64	90	240	126	249	24	729
	%	12,4	32,9	17,3	34,2	3,3	100
Östermalm	18-64	60	213	121	240	26	660
	%	9,1	32,3	18,3	36,4	3,9	100
Södermalm	18-64	285	832	360	590	65	2132
	%	13,4	39,0	16,9	27,7	3,1	100
Enskede-Årsta-Vantör	18-64	571	826	298	347	111	2153
	%	26,5	38,4	13,8	16,1	5,2	100
Skarpnäck	18-64	215	400	154	158	59	986
	%	21,8	40,6	15,6	16,0	6,0	100
Farsta	18-64	351	539	136	152	44	1222
	%	28,7	44,1	11,1	12,4	3,6	100
Älvsjö	18-64	92	134	39	64	17	346
	%	26,6	38,7	11,3	18,5	4,9	100
Hägersten-Liljeholmen	18-64	256	537	187	298	69	1347
	%	19,0	39,9	13,9	22,1	5,1	100
Skärholmen	18-64	390	422	133	163	140	1248
	%	31,3	33,8	10,7	13,1	11,2	100
Inre staden	18-64	518	1597	766	1338	153	4372
	%	11,8	36,5	17,5	30,6	3,5	100
Söderort	18-64	1875	2858	947	1182	440	7302
	%	25,7	39,1	13,0	16,2	6,0	100
Västerort	18-64	1408	1897	579	713	300	4897
	%	28,8	38,7	11,8	14,6	6,1	100
Hela staden	18-64	3807	6361	2297	3238	896	16599
	%	22,9	38,3	13,8	19,5	5,4	100

¹ Enligt AMS registerkort definierat som sökandekategori 11 och 96-98.

³ Inklusive personer som ej gått att placera geografiskt.

Tabell 8 Summa arbetslösa¹ och personer i program med aktivitetsstöd 31 oktober 2007 efter ålder, vistelsetid i Sverige och stadsdelområde

Område	Ålder	Vistelsetid i Sverige							Samtliga ³
		Ej invandrat	< 1 år	1-2 år	3-4 år	5-9 år	10-19 år	20- år	
Rinkeby-Kista	Befolkning 18-64 år	8578	1320	2884	1473	2949	6774	6028	30158
	därav utan arbete	240	34	137	83	211	462	263	1439
	% av bef 18-64 år	2,8	2,6	4,8	5,6	7,2	6,8	4,4	4,8
Spånga-Tensta	Befolkning 18-64 år	10427	506	1345	643	1604	3968	3512	22109
	därav utan arbete	212	12	64	42	108	307	141	893
	% av bef 18-64 år	2,0	2,4	4,8	6,5	6,7	7,7	4,0	4,0
Hässelby-Vällingby	Befolkning 18-64 år	25330	564	1647	871	2353	3623	3971	38453
	därav utan arbete	584	75	227	87	255	297	156	1692
	% av bef 18-64 år	2,3	13,3	13,8	10,0	10,8	8,2	3,9	4,4
Bromma	Befolkning 18-64 år	31575	484	1034	608	1400	2018	3314	40485
	därav utan arbete	513	26	49	30	66	95	106	887
	% av bef 18-64 år	1,6	5,4	4,7	4,9	4,7	4,7	3,2	2,2
Kungsholmen	Befolkning 18-64 år	33185	528	1114	635	1370	1602	3366	41842
	därav utan arbete	598	25	34	19	39	46	89	852
	% av bef 18-64 år	1,8	4,7	3,1	3,0	2,8	2,9	2,6	2,0
Norrmalm	Befolkning 18-64 år	35538	739	1424	808	1581	2088	4165	46394
	därav utan arbete	476	20	23	18	33	57	106	735
	% av bef 18-64 år	1,3	2,7	1,6	2,2	2,1	2,7	2,5	1,6
Östermalm	Befolkning 18-64 år	31085	850	1926	917	1556	2123	3645	42155
	därav utan arbete	429	22	30	20	28	43	91	665
	% av bef 18-64 år	1,4	2,6	1,6	2,2	1,8	2,0	2,5	1,6
Södermalm	Befolkning 18-64 år	66517	892	1817	1171	2344	3190	7313	83369
	därav utan arbete	1524	50	60	45	69	118	262	2132
	% av bef 18-64 år	2,3	5,6	3,3	3,8	2,9	3,7	3,6	2,6
Enskede-Årsta-Vantör	Befolkning 18-64 år	38860	866	2169	1289	3261	5467	5232	57267
	därav utan arbete	951	61	136	89	286	379	244	2154
	% av bef 18-64 år	2,4	7,0	6,3	6,9	8,8	6,9	4,7	3,8
Skarpnäck	Befolkning 18-64 år	20039	385	930	468	1238	2072	2633	27818
	därav utan arbete	525	36	65	37	77	123	122	986
	% av bef 18-64 år	2,6	9,4	7,0	7,9	6,2	5,9	4,6	3,5
Farsta	Befolkning 18-64 år	20564	347	1005	546	1407	2691	2842	29475
	därav utan arbete	609	20	77	39	122	200	150	1222
	% av bef 18-64 år	3,0	5,8	7,7	7,1	8,7	7,4	5,3	4,1
Älvsjö	Befolkning 18-64 år	11087	134	307	150	486	873	1287	14350
	därav utan arbete	195	8	28	10	21	39	45	347
	% av bef 18-64 år	1,8	6,0	9,1	6,7	4,3	4,5	3,5	2,4
Hägersten-Liljeholmen	Befolkning 18-64 år	35633	510	1248	743	1546	2440	4192	46374
	därav utan arbete	784	44	104	53	85	119	155	1347
	% av bef 18-64 år	2,2	8,6	8,3	7,1	5,5	4,9	3,7	2,9
Skärholmen	Befolkning 18-64 år	7682	516	1502	717	2105	4182	3121	19912
	därav utan arbete	238	68	193	68	200	320	153	1248
	% av bef 18-64 år	3,1	13,2	12,8	9,5	9,5	7,7	4,9	6,3

¹ Enligt AMS registerkort definierat som sökandekategori 11 och 96-98.

³ Inklusive övriga.

Tabell 8 Summa arbetslösa¹ och personer i program med aktivitetsstöd 31 oktober 2007 efter ålder, vistelsetid i Sverige och stadsdelsområde

Område	Ålder	Vistelsetid i Sverige							Samtliga ³
		Ej invandrat	< 1 år	1-2 år	3-4 år	5-9 år	10-19 år	20- år	
Inre staden	Befolkning 18-64 år	166325	3009	6281	3531	6851	9003	18489	213760
	därav utan arbete	3027	117	147	102	169	264	548	4384
	% av bef 18-64 år	1,8	3,9	2,3	2,9	2,5	2,9	3,0	2,1
Söderort	Befolkning 18-64 år	133865	2758	7161	3913	10043	17725	19307	195196
	därav utan arbete	3302	237	603	296	791	1180	869	7304
	% av bef 18-64 år	2,5	8,6	8,4	7,6	7,9	6,7	4,5	3,7
Västerort	Befolkning 18-64 år	75910	2874	6910	3595	8306	16383	16825	131205
	därav utan arbete	1549	147	477	242	640	1161	666	4911
	% av bef 18-64 år	2,0	5,1	6,9	6,7	7,7	7,1	4,0	3,7
Hela staden	Befolkning 18-64 år	376100	8641	20352	11039	25200	43111	54621	540161
	därav utan arbete	7878	501	1227	640	1600	2605	2083	16599
	% av bef 18-64 år	2,1	5,8	6,0	5,8	6,3	6,0	3,8	3,1

¹ Enligt AMS registerkort definierat som sökandekategori 11 och 96-98.

³ Inklusivt övriga.





**Stockholms Stads
Utrednings- och Statistikkontor AB**
Box 8320, 104 20 Stockholm
Besöksadress: Kaplansbacken 10

Telefon: 08-508 35 000
Fax: 08-508 35 079
E-post: info@usk.stockholm.se
www.stockholm.se/usk

